

# le mag de l'agglo

• • •  
N°27 - mai 2021

• • •  
**ENTREPRENDRE**

Talents du territoire

• • •  
**SE FORMER**

BAC+1

- Hospitalité, tourisme
- Intégrateur web/junior

• • •  
**SORTIR**

Base de loisirs  
Randonnées

• • •  
Le magazine  
d'information de

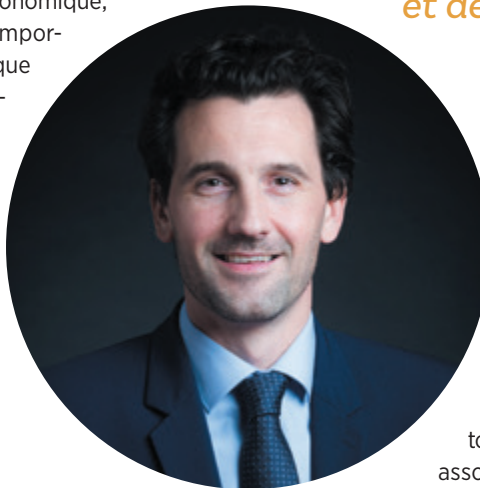
**montélimar**  
agglomération

montelimar-agglo.fr

# Retrouver la vitalité de notre territoire malgré la crise

**A**u moment où nous imprimons ce Mag de l'Agglo, nous vivons notre 3<sup>e</sup> confinement. La crise sanitaire n'a pas affaibli le dynamisme de notre collectivité et nous n'avons jamais été aussi déterminés pour venir à bout des projets.

En terme de développement économique, nous mesurons combien il est important d'investir dans la fibre optique car le télétravail devient incontournable. Nous défendons le «consommez local» et sommes au quotidien sur le territoire pour rencontrer, écouter et répondre aux attentes des commerçants, producteurs et artisans de notre agglo. Nous les félicitons pour leur agilité, leur adaptabilité et leur innovation.



**Julien CORNILLET**  
Président de Montélimar-Agglomération  
Maire de Montélimar

*La saison estivale sera sportive, culturelle, propice aux loisirs, l'objectif étant d'apporter un peu plus de joie et de convivialité !*

L'agglo a investi dans des travaux de rénovation du Centre aquatique Aloha ; la base de loisirs ouvrira en juin avec des nouveautés, une guinguette restaurant, un food truck et un aquapark où seront proposés du paddle, des pédalos et des jeux d'eau pour les jeunes.

Tout est prêt pour animer le territoire: les artistes, les techniciens, les associations. Tout est prêt pour vous émerveiller, vous surprendre et partager des émotions, de la programmation éclectique aux belles surprises adaptées à tous les publics.

Je remercie tous les agents, les associations, les acteurs économiques et les artistes qui se mobilisent pour nous enchanter.

Très bonne lecture à tous





4  
Développement  
économique  
› Talents du territoire



7  
Formation  
› Des filières tournées  
vers l'avenir



10  
Dans les  
communes



12  
Environnement  
› L'Agglo engagée dans une  
politique communautaire  
responsable



15  
Oxygène à  
Saint-Gervais-  
sur-Roubion



19  
Famille



20  
Fibre  
› À quand la fibre  
chez moi ?



22  
Culture  
› Réhabilitation  
du Théâtre



6  
Entreprendre  
au féminin  
› Le territoire  
décliné au féminin



8  
Agriculture



11  
Histoire(s) du territoire  
› Des loups  
à Puy-Saint-Martin ?



14  
Tourisme



16  
Sports & Loisirs  
Où se baigner cet été ?



19  
L'Agglo : vie institutionnelle  
L'Agglomération  
se réorganise...



21  
Urbanisme  
› Simplification  
administrative



24  
Animaux

# Talents du territoire

À la rencontre des acteurs du développement économique et de l'attractivité du territoire.

CLÉON D'ANDRAN

## La Biscuiterie Artisanale Croc-Déli-Drôme

C'est un lieu bien connu des gourmands, amateurs de pognes de Saint Genix et d'apér'olives. L'entreprise s'approvisionne auprès de fournisseurs locaux pour garantir des produits de qualité. Les amandes viennent de Savasse et Salettes tandis que la farine provient de Chantemerle-lès-Grignan et Romans-sur-Isère. Installée au cœur du village de Cléon d'Andran depuis 2003, la Biscuiterie Artisanale Croc-Déli-Drôme s'agrandit en 2016 avec l'acquisition de nouveaux locaux de 550 m<sup>2</sup> dans la zone artisanale située route de Montélimar. Boulanger-Pâtissier de formation, Patrick Jouve, le créateur de l'enseigne, expose des produits fabriqués sur place de façon artisanale, pur beurre, sans conservateur, sans ingrédient chimique, ni additif.

L'occasion pour Julien Cornillet, Président de l'Agglomération, de saluer et d'accompagner les initiatives locales qui mettent à l'honneur les produits régionaux de qualité.



### Infos pratiques

ZA 1 rue des Artisans  
26450 Cléon-d'Andran  
04 75 90 15 73

Du lundi au vendredi de 07h30 à 12h30  
et de 14h30 à 18h30

Le samedi de 7h30 à 12h30

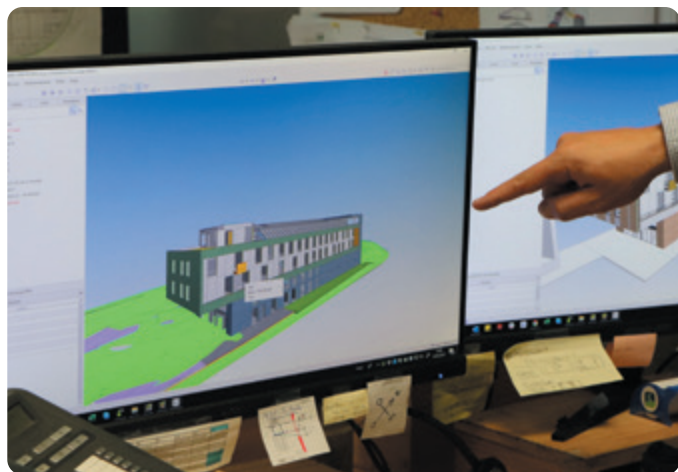
[crocdelidrome.fr](http://crocdelidrome.fr)  

MONTÉLIMAR

## Les Toitures Montiliennes, le leader des charpentiers en Drôme-Ardèche

Spécialisées dans la charpente, la couverture et la construction bois pour les entreprises, les collectivités ou les particuliers, les Toitures Montiliennes interviennent à la fois sur des monuments historiques, des bâtiments industriels, des aménagements urbains ou encore des maisons individuelles. Créée en 1982, l'entreprise emploie aujourd'hui 36 salariés et intervient sur le quart Sud-Est de la France. Elle fait partie des 40 plus grands charpentiers nationaux avec un chiffre d'affaires de 5,5 millions d'euros et est certifiée PEFC et Bois des Alpes.

**Les chantiers sont divers:** hôtellerie, gymnase, caves viticoles, crèche. Plus localement l'entreprise travaille sur le toit de la Mairie de Montélimar et sur le Collège de Saint-Donat-sur-l'Herbasse (7M€ de travaux), une des plus grandes réalisations en structure bois qui sera livrée en août 2021. D'autres exemples de chantiers: l'extension de l'auberge des Dauphins à Saoû, le château de la Mure à Châteauneuf du Rhône et l'église de Notre Dame de la Rose à Montélimar.



### Infos pratiques

5 avenue Agricole Perdiguier,  
26200 Montélimar  
04 75 92 30 50

[toitures-montiliennes.fr](http://toitures-montiliennes.fr) 

## CLÉON D'ANDRAN

### La Brasserie artisanale Markus

Créée en 2001 au cœur du village de Saoû, la marque à l'hippopotame choisit le parc d'activité intercommunal de Cléon d'Andran pour transférer l'intégralité de sa production de bières et limonades. Les deux gérants, Valérie et Olivier Gobert ont ouvert leurs portes à l'occasion de la Saint-Patrick.

Ce site d'environ 1000 mètres carrés, produit actuellement 3000 bouteilles par heure, deux fois plus que l'ancien site de fabrication historique. Ce choix d'implantation sur le territoire de l'agglomération est motivé par une volonté de resserrer les liens avec les agriculteurs locaux partenaires de la marque. À ce jour, cinq emplois en CDI ont été créés et 4000 hectolitres ont été produits en 2020.

Le Président de l'Agglo, Julien Cornillet, Éric Phélippeau, Vice-Président délégué au Développement économique, Yves Courbis, Vice-Président à l'Agriculture et Fermin Carrera, Maire de Cléon d'Andran ont salué la réussite de l'enseigne et ses ambitions de développement local.

#### Infos pratiques

ZA rue des Artisans  
26450 Cléon-d'Andran  
04 75 76 43 24

[markusbiere.com](http://markusbiere.com)   



## MONTÉLIMAR

### La start-up Zéro France lance une boisson en poudre sans additif

Vahé Kinossian et Thouhami Khemir, créateurs de l'entreprise, font le constat en 2019 lors d'un match de foot d'enfants, il n'existe pas d'alternative naturelle aux traditionnels sodas et boissons pour étancher la soif. Après deux ans de recherche et développement, le concept Zéro France né à Montélimar : aromatiser l'eau sans utiliser de sucre, d'arômes artificiels, ni de conservateurs en diluant une poudre dans une gourde ou une bouteille.

La jeune start-up connaît une croissance fulgurante avec une vente en ligne et un référencement en grande distribution sur les départements Drôme-Ardèche. Un produit décliné en six parfums naturels (tropical, cola, fraise, ananas, pomme, pêche) pour 120000 sticks produits chaque année. Tournée vers l'avenir, Zéro France travaille sur des projets de gourdes classiques et des carafes. L'entreprise compte investir dans une machine de conditionnement pour maîtriser la chaîne de fabrication avec un emploi à la clé. L'objectif commercial est également d'être référencé plus largement dans la grande distribution.

Le Président de l'Agglo, Julien Cornillet et le Vice-Président en charge du développement économique, Éric Phélippeau, ont échangé avec les créateurs pour leur assurer leur soutien. Une belle histoire de création d'entreprise qui choisit de se développer sur le territoire et ambitionne de devenir leader grâce à son produit original.

#### Infos pratiques

[zero-france.com](http://zero-france.com)  



# Le territoire décliné au féminin

Neuf femmes, artistes, cheffes d'entreprise, notaire, agricultrice, avocate, ont rencontré Julien Cornillet, Président de l'Agglo à l'occasion de la journée des droits de la femme. Japonaise, montilienne de naissance, hollandaise, italienne ou encore amoureuse du territoire, leur point commun est d'entreprendre sur l'Agglo. Elles ont exprimé l'attrait de Montélimar-Agglomération par ses avantages géographiques, son cadre de vie, la météo. Un temps d'échange pour se créer un réseau professionnel.



SAUZET

**Gaëlle Maurin**

Notaire basée à Sauzet et originaire de Puy-Saint-Martin, elle est attachée au territoire.



MONTÉLIMAR

**Justine Bistolfi**

Avocate à Montélimar et montilienne de naissance. Amoureuse de la région, elle souhaite développer son activité sur le territoire.



CONDILLAC

**Nicole Charmont**

Exploitante de Spirales de lux à Condillac. Originaire de Lyon, elle travaillait auparavant à la D.D.T. (service agriculture)



MARSANNE

**Annick Dubois**

Directrice du Grenier des couleurs à Marsanne. Originaire de Haute-Loire, elle est passionnée par notre territoire. Son activité de fabrication d'abat-jour est rare.



MARSANNE

**Marina Gautier**

Gérante à Les Mariées de Mina à Montélimar. Originaire de Marsanne, elle travaillait auparavant dans l'immobilier. Elle va déménager son local pour s'agrandir Place du Marché.



MONTÉLIMAR

**Astrid Blaquièrre**

Maraîchère à Le Pré Atout à Montélimar. Hollandaise, elle a créé son exploitation de vente directe de produits bio et travaille en lien avec l'accueil d'urgence des enfants de La Laupie.



CHÂTEAUNEUF-DU-RHÔNE

**Anne Granjon**

Directrice de Pixel Assistance, entreprise spécialisée en service informatique à Châteauneuf-du-Rhône. Elle est née sur le territoire et a choisi d'y rester pour créer son entreprise.



MONTÉLIMAR

**Guisepina Lucchesi**

Photographe à Montélimar. Italienne, elle s'est installée ici par amour de la région. Elle a récemment gagné un prix national de photographie.



MONTÉLIMAR

**Maki Wolmer**

Artiste. Elle a vécu 10 ans au Japon avec son époux d'origine montilienne, avant de s'installer à Montélimar.

# Des filières tournées vers l'avenir



MONTÉLIMAR

le cnam  
Auvergne – Rhône-Alpes

## Deux nouveaux Bac + 1

Dans le cadre du programme « Cœur de territoire », le CNAM (Conservatoire National des Arts et Métiers) Auvergne-Rhône-Alpes déploie plusieurs formations à Montélimar dès le mois de novembre 2021.

Dès la rentrée, deux diplômes Bac +1 seront accessibles aux bacheliers avec 600h de cours sur site et 12 semaines de stage en entreprise :

- **Intégrateur web/junior** : HTML, CSS, algo, design numérique, bases de données, PHP...
- **Hospitalité, tourisme** : cultures touristiques, hospitalité touristique, expérience client...

Ces formations conduiront à un nouveau diplôme labellisé « Formation Supérieure de Spécialisation » par le Ministère de l'Enseignement Supérieur de la Recherche et de l'Industrie. Une douzaine de places seront offertes pour chacune de ces deux formations.

## Une nouvelle Licence Générale

En complément du BTS Commerce International porté par le Lycée Alain Borne, une Licence Générale Commerce Vente Marketing sera enseignée directement sur le site montilien du CNAM.



### Infos pratiques

Sélection sur dossier et entretien de motivation :

[cnam-auvergnerrhonealpes.fr](http://cnam-auvergnerrhonealpes.fr)

Pour en savoir + contactez [sofia.lefevre@lecnam.net](mailto:sofia.lefevre@lecnam.net)

LES  
CATALINS  
Lycée général  
technologique  
& professionnel

## Une nouvelle Licence Pro

Dans le cadre d'une montée en gamme des BTS GPLA et BTS transport Logistique enseignés au Lycée Les Catalins, une Licence Pro Logistique et Transport de Marchandises sera dispensée dès 2021 en partenariat avec le CNAM. Formations de 12 mois en contrat d'apprentissage ou de professionnalisation accessibles aux titulaires d'un Bac+2.



### Infos pratiques

Sélection sur dossier et entretien de motivation :

[cnam-auvergnerrhonealpes.fr](http://cnam-auvergnerrhonealpes.fr)

Pour en savoir + contactez

[licenceprotransportcatalins@gmail.com](mailto:licenceprotransportcatalins@gmail.com)

MONTÉLIMAR

## Le CEFA : de la 4<sup>e</sup> à la Licence Pro, des formations aux métiers de la filière forêt-bois

Depuis plus de 60 ans, le CEFA (Centre d'Études Forestières et Agricoles) diversifie son offre de formation aux métiers des chantiers forestiers, de la gestion forestière, au commerce du bois et à la construction bois. Aujourd'hui, 350 élèves venus de Drôme, d'Ardèche ou encore de l'Isère se côtoient au sein de l'établissement situé sur un parc arboré de 7 hectares à Montélimar. Un lieu unique dans le quart Sud-Est où l'insertion professionnelle dépasse les 80%, 3 mois après l'obtention du diplôme.



### Les conditions d'enseignement

Décliné en 3 entités avec un Lycée Agricole, un CFA et un CEFA Pro, le centre dispose d'outils pédagogiques à la pointe comme une xylothèque, lieu de conservation d'échantillons d'essences de bois, unique en France, dont la collection compte 122 espèces d'arbres. Le CEFA s'est équipé de salles informatiques, d'ateliers construction bois et mécanique ou encore d'un Centre de Documentation et d'Information. De plus, pour se familiariser à la conduite d'engins, les enseignants utilisent une machine de simulation de pilotage dont le réalisme est bluffant. Et pour la pratique sur le terrain, 80 hectares sont disponibles à Rochefort en Valdaine. L'établissement est labellisé H+ (démarche qualitative d'accueil en formation des personnes en situation de handicap).

### Les nouveautés 2021

Le centre poursuit sa dynamique de projets par la construction d'un nouveau bâtiment de 800m<sup>2</sup> avec à l'étage une trentaine de places d'internat et au rez-de-chaussée 4 salles de cours. Un bâtiment basse consommation énergétique comprenant une ossature en bois et des parois en matériaux biosourcés avec pour objectif l'obtention d'une labellisation européenne. Le CEFA espère également obtenir le label Qualité sur la formation au 1er janvier 2022. Et pour la rentrée scolaire 2021/2022, un projet de création de CAP Jardinier-Paysagiste est en cours



103 avenue de Rochemaure  
26200 MONTÉLIMAR  
04 75 01 34 94

[cefa26.org](http://cefa26.org) & [cefapro.org](http://cefapro.org)



## CHÂTEAUNEUF-DU-RHÔNE

## La Fromagerie les 3 Mûriers

Mme et M. Faure ont installé leur production fermière en AOP Picodon à Châteauneuf-du-Rhône. 80 chèvres produisent 2 à 4 litres de lait par jour. Un bâtiment de 800m<sup>2</sup> jouxte la fromagerie de 120m<sup>2</sup>. Les producteurs sont attachés à ne faire que de la vente directe, sur place ou au marché de Montélimar (Saint-James et Centre-ville). Ce sont près de 60 000 fromages qui sont produits à l'année. À l'occasion de la journée nationale du fromage, Julien Cornillet, Président de l'Agglo, Marielle Figueat, Maire de Châteauneuf-du-Rhône, Éric Phélippeau, Vice-Président délégué au Développement économique, se sont rendus à la Fromagerie les 3 Mûriers puis chez trois fromagers de Montélimar : la Laiterie Gilbert, quartier Maubec, la Fromagerie Gerentes, route de Dieulefit et Chez Guillaume aux Halles.



## Infos pratiques

Route de Saint-Paul,  
26780 Châteauneuf-du-Rhône  
Vente à la ferme les jeudis,  
vendredis et samedis matin de 10h à 12h.



## LA LAUPIE

« Au plus pré »,  
du producteur à l'assiette

Précurseur sur le Bio, ce point de vente collectif de 15 producteurs réunit des maraîchers, fromagers ou encore éleveurs depuis une quinzaine d'années pour proposer des produits fermiers régionaux de qualité. Les élus de l'Agglo sont venus saluer leur engagement pour le bien-manger et échanger sur le concept de circuit-court qui permet de valoriser les produits locaux et de tisser des liens plus étroits avec les consommateurs. Une initiative qui pourrait se multiplier à l'avenir sur le territoire.



## Infos pratiques

Place de la Libération - 26740 La Laupie  
04 75 50 18 62  
Mardi et vendredi : 9h - 12h 30 et 15h30 - 19h  
Mercredi : 9h - 12h30  
Samedi : 9h - 12h30 et 15h30 - 18h  
[aupluspre.fr](http://aupluspre.fr)



## MONTBOUCHER SUR JABRON

## Drive d'ici

Un Drive alimentaire et non alimentaire avec des produits locaux, bio, objectif zéro déchet. Rencontre avec les créateurs du Drive d'ici : Vinciane Hugon ancienne commerciale dans le bio & vrac et Pierre Devin, ancien exploitant dans le transport. Ils ouvrent le magasin en 2021 dans un bâtiment de 250m<sup>2</sup> situé à l'entrée de la zone artisanale de Fontgrave.

Aujourd'hui, le Drive en ligne propose près de 500 références et compte 160 clients amateurs de circuits courts. Des produits issus de l'agriculture raisonnée, fruits et légumes, cosmétiques, produits ménagers... dont 95 % sont issus de moins de 200 km afin de pérenniser une économie circulaire. De plus, les gérants sont en lien avec la Maison de l'Agriculture de l'Agglo pour développer leur réseau local. Pour faciliter le zéro déchet, les produits sont vendus en vrac, dans des bocaux avec une consigne inversée. Vous les rapportez et vous êtes crédité de 10 centimes sur votre compte ! Le magasin adhère au concept « Ma bouteille s'appelle revient », pour collecter et réutiliser les bouteilles en verre. Grâce à l'achat d'un véhicule frigorifique, le Drive d'ici prévoit de lancer un service de livraison en entreprise, à domicile, sur plus de 40 communes et un point retrait à la boulangerie Marie Blachère à Montélimar. À l'avenir, le lieu de stockage à Fontgrave deviendra un espace de vente.



## Infos pratiques

45 Rue Henri Lacroix - ZA Fontgrave  
26740 Montboucher-sur-Jabron  
07 88 49 43 00  
[drivedici.fr](http://drivedici.fr)



## CONDILLAC

### Spirale de lux, des pionniers de la spiruline dans la Drôme

Nicole et Olivier Charmont cultivent la spiruline depuis 2012. Olivier a été co-président de la Fédération des Spiruliniers de France, qui milite pour le développement d'une spiruline française de qualité et défend un modèle de production paysan.

La spiruline fait partie du groupe des cyanobactéries, appelées algues bleu vert. Riche en vitamines, elle concentre un véritable cocktail de nutriments bons pour la santé qui convient aussi bien aux enfants, adultes, personnes âgées et même aux animaux de compagnie! Déclinée sous forme de brindilles, paillettes ou encore en poudre, on peut la retrouver sous forme de compléments alimentaires. La récolte se fait de mi-mars à fin octobre. Les bassins de Spirale de Lux d'une superficie de 400m<sup>2</sup>, permettent de produire de manière écologique environ 500 kg de spiruline par an.

Une initiative saluée par Julien Cornillet, Président de l'Agglomération et des élus du territoire.



#### Infos pratiques

GAEC Spirales de lux - 235D chemin de champ coulon - 26740 Condillac  
06 30 92 58 21  
[spiralesdelux.fr](http://spiralesdelux.fr)   



## CLÉON-D'ANDRAN • BONLIEU-SUR-ROUBION

### La Maison de l'Agriculture et les Syndicats mixtes des eaux

À l'occasion de la journée de l'eau, le Président de l'Agglo, Julien Cornillet et des élus ont rencontré à Cléon d'Andran, les membres des deux syndicats qui cohabitent avec la Maison de l'Agriculture: le Syndicat Mixte du Bas Roubion et de Citelle et le Syndicat Mixte du Bassin du Roubion et du Jabron (SMBRJ). La visite s'est poursuivie par le captage d'eau des Reynières à Bonlieu sur Roubion qui alimente deux réservoirs: l'Arentieux à Sauzet (1000 m<sup>3</sup>) et la Motte (1500 m<sup>3</sup>) à Charols. C'est également l'unique ressource en eau potable des communes de Sauzet, La Laupie et de Saint Marcel les Sauzet.

### Ré-intégrer le pastoralisme dans les paysages de l'Agglo

L'Agglo a choisi d'adhérer à l'Association Départemental d'Économie Montagnarde. L'ADEM contribue au soutien et au développement des activités pastorales collectives sur le territoire drômois depuis 1987. Un interlocuteur de choix en lien avec tous les acteurs concernés qui œuvrent pour la gestion de l'espace en milieu rural et montagnard: professionnels agricoles, gestionnaires d'espaces naturels, forestiers, chasseurs, professionnels du tourisme. L'Agglo dispose également d'un Plan Pastoral Territorial (PPT) qui permet au territoire d'avoir accès à des financements pour innover, valoriser et mettre en place des actions en faveur du pastoralisme local sur la complémentarité plaine/montagne (appui à l'élevage extensif et aux éleveurs, aides à l'acquisition d'abreuvoirs, de parcs, aides à la réalisation d'expertises sur la qualité des pâturages, de contrats avec les bergers, d'organisation d'événements). Ces actions de reconquête pastorale permettent par la même occasion de lutter contre les risques incendie, les plantes invasives...

### Favoriser la production et la consommation locale: l'Agglo ambitionne un Projet Alimentaire Territoriale (PAT)

Prévus dans la loi d'avenir pour l'agriculture, l'alimentation et la forêt du 13 octobre 2014, les projets alimentaires territoriaux s'appuient sur un diagnostic partagé faisant un état des lieux de la production agricole et alimentaire locale, du besoin alimentaire du bassin de vie et identifiant les atouts et contraintes socio-économiques et environnementales du territoire. Ils permettront d'obtenir une reconnaissance et des financements pour concrétiser une politique alimentaire à l'échelle des 27 communes de l'Agglo. Ce dispositif intègre les grands enjeux du développement durable: la production et la consommation responsable, la préservation de la biodiversité, la cohésion sociale et territoriale. Il englobe également l'épanouissement des êtres humains, la lutte contre le changement climatique et la gouvernance participative.

L'Agglo a ainsi candidaté pour que son PAT soit retenu dans le cadre du Programme National pour l'Alimentation. La première étape consistera à réaliser un diagnostic des besoins et enjeux autour de la dynamique alimentaire et identifier les acteurs du territoire.



CLÉON-D'ANDRAN

## Un dispositif pour révéler le potentiel des petites villes

Petites villes de demain vise à améliorer les conditions de vie des habitants des petites communes et des territoires alentour, en accompagnant les collectivités dans des trajectoires dynamiques et respectueuses de l'environnement. Le programme a pour objectif de donner aux élus des villes et leurs intercommunalités de moins de 20 000 habitants exerçant des fonctions de centralités les moyens de concrétiser leurs projets de territoire.

Plus de 1600 binômes commune(s)-intercommunalité françaises seront accompagnés par le programme dont Cléon-d'Andran fait partie pour l'agglomération de Montélimar. Ce dispositif permet le renforcement du rôle des petites centralités afin d'améliorer le cadre de vie et la pérennisation du maillage territorial. Il permettra d'éviter l'isolement et la paupérisation d'une population vieillissante :

- un éloignement des services essentiels et des équipements de proximité
- une érosion de l'activité commerciale et une fermeture d'entreprises
- un vieillissement et une inadaptation du parc logement
- une dégradation du patrimoine historique

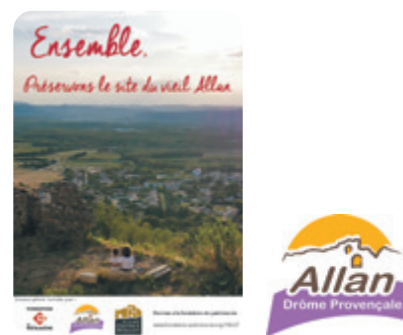
Cléon-d'Andran dispose de 8,6 équipements pour 100 habitants. 4 équipements de santé relèvent de la gamme supérieure, 17 équipements de la gamme intermédiaire et 53 équipements de la gamme de proximité. La commune de Cléon-d'Andran constitue un pôle d'appui à la ville centre de Montélimar dans la structuration définie au sein de Montélimar Agglomération.



Fermin Carrera,  
4<sup>e</sup> Vice-Président en charge de  
l'équilibre social de l'habitat et  
Maire de Cléon-d'Andran

### Les enjeux :

- La préservation du statut de pôle d'appui pour l'équilibre du territoire
- La mobilité des communes voisines vers ce pôle d'appui et de cette commune vers la ville centre d'Agglomération
- La sécurité au regard des mélanges de flux touristiques et locaux
- L'innovation en matière de mobilité/stationnement pour limiter les flux
- La préservation et la mise en valeur de l'ensemble bâti historique
- Le cadre de vie et le renforcement de la trame verte.



ALLAN

## Appel aux dons pour la préservation du site du Vieil Allan par la Fondation du patrimoine

Préserver le vieux village perché du vieil Allan, c'est consolider trois édifices majeurs du village construits entre le XII<sup>e</sup> et le XIX<sup>e</sup>. Grâce aux dons, la Commune et l'association Allan Pierres et Mémoire poursuivront les travaux de conservation du patrimoine du vieil Allan. Les institutionnels accompagnent la préservation du site depuis son inscription à l'inventaire des monuments historiques en 1989 et l'appel aux dons permettra de réaliser des travaux de consolidation du bâti et de végétalisation. Un soutien financier qui s'avère indispensable pour restaurer des chemins de randonnée sécurisés, organiser des pique-niques en famille avec une vue panoramique sur la vallée du Rhône, découvrir l'habitat paysan et l'histoire de ces pierres dont les premières ont été posées au XII<sup>e</sup> siècle par les seigneurs des Adhémar. Ces restaurations permettront ensuite d'accroître l'attractivité du site en installant des dispositifs de médiation pour ponctuer le parcours des visiteurs et leur faciliter l'interprétation des édifices.



### Infos pratiques

Faites un don à ce projet de restauration! Plus d'infos ici : [fondation-patrimoine.org/les-projets/74537%20](https://fondation-patrimoine.org/les-projets/74537%20)







PUY-SAINT-MARTIN

## Des loups à Puy-Saint-Martin ?

Peut-être pas en ce début d'année 2021!

Mais nos recherches dans les archives communales nous permettent d'affirmer qu'il y en a eu à Puy-Saint-Martin, et dans le canton en général, à plusieurs reprises.

Ainsi le curé qui tenait les registres « Baptêmes, Mariages, Sépultures » note le 13 avril 1696 à l'occasion de l'inhumation d'une jeune fille: « *Jeanne Marie Laurens fut prise et éventrée par le loup qui dévora son foie et ses entrailles le 12<sup>e</sup> jour du mois d'avril. Le reste du corps fut inhumé le même jour dans le cimetière.* ».

D'autre part dans le « *Registre des lettres écrites par la municipalité* » peu après la Révolution on trouve une lettre de nivôse an 3 (soit janvier 1795) où « *les officiers municipaux de Puy Montagne* » (nom de Puy-Saint-Martin pendant la Révolution) réclament de la poudre à l'administration du district de Crest pour organiser

avec les autres communes du canton une chasse au loup et « *pour que la dite chasse aye lieu le même jour dans tout le canton* » (Puy-Saint-Martin étant, à cette époque, chef lieu de canton).

Et, le 23 nivôse an 3 (12 janvier 1795), la poudre étant arrivée, les membres de la municipalité informent les autres communes dans ces termes:

« *Lettre écrite aux communes du canton le 23 nivôse 3<sup>e</sup> année*  
*Ensuite de la livraison de poudre à canon que vous avez reçue pour votre commune et dont vous avez dû en faire la distribution aux habitants nous vous prévenons que le Conseil de Commune vient d'arrêter que la chasse au loup aura lieu le 25 du courant vous voudrez bien avertir les individus de votre commune pour que la battue se fasse dans votre territoire Le point de ralliement est indiqué pour chaque commune*  
*Signée des membres de la municipalité* »

La battue a sans doute eu lieu mais on ne sait pas si des loups ont été tués!

Et enfin une histoire que l'on raconte à Puy: Pendant le terrible hiver 1917 Mademoiselle Marie Morin dite « Marie la pipe » aurait rencontré le loup en rentrant chez elle, quartier de la Pigne, entre Puy Saint Martin et Saudon. Pour le faire fuir, elle lui souffla la fumée de sa pipe sur le museau. Le loup, effrayé et incommodé, partit et elle fut sauvée!

Sources: Archives et Patrimoine



# L'Agglo engagée dans une politique communautaire responsable

La communauté d'agglomération œuvre pour préserver le patrimoine naturel et les ressources du territoire, accompagner les habitants au changement et adapter la ville aux réalités contemporaines. La collecte, le traitement des déchets et l'assainissement sont de véritables enjeux pour le territoire.



## SAUZET

### Du nouveau sur les bacs jaunes : une trappe plus grande et plus pratique !

Avec l'extension des consignes du tri des plastiques, il était nécessaire d'agrandir les ouvertures des Conteneurs Semi-Enterrés (CSE) des 11 communes de l'ex Communauté de Communes du Pays de Marsanne. Un nouveau couvercle jaune a donc été mis en place sur chaque CSE entre décembre 2020 à février 2021. Chaque usager peut ainsi vider plus facilement ses déchets sans avoir à prendre les emballages un à un.

## PUY-SAINT-MARTIN

### Le tri des déchets simplifié

Le tri des déchets s'est simplifié depuis le 1<sup>er</sup> avril pour les habitants de Puy-Saint-Martin. Tous les emballages et les papiers seront désormais, comme sur les 26 autres communes de l'Agglo, dans une même colonne jaune. Une plaquette a été distribuée dans toutes les boîtes de la commune en mars.

- La collecte des déchets est assurée par Montélimar-Agglomération
- Les points de collecte éco tri demeurent identiques
- Une seule et unique colonne jaune pour le tri (la colonne bleue disparaît)
- Les déchèteries intercommunales de l'agglo sont à votre disposition



## MONTBOUCHER-SUR-JABRON

### Le compost : un allié précieux pour le jardinier

Plantes en pots, légumes du potager, massifs fleuris, arbres fruitiers, arbustes, gazon : toutes les plantations peuvent bénéficier des apports nutritifs du compost. 30 tonnes de compost ont été distribuées gratuitement aux particuliers

de l'Agglo, le 27 mars à la déchèterie des Constantins à Montboucher. Il provient des déchets verts de l'Agglo recyclés au centre de valorisation Alcyon. Yves Levêque, Vice-Président en charge de la collecte des ordures ménagères, était présent pour cet événement qui attire les amoureux du jardin.

### Le compost collectif

Montélimar-Agglomération souhaite lancer un projet de composteurs partagés, initiative basée sur une démarche volontaire, en partenariat avec l'association Compost et Territoire. Les déchets organiques représentent en moyenne 30 à 40 % du contenu de la poubelle. Le compostage partagé permet de recycler les déchets organiques (épluchures, thé ou café, coquilles d'œufs...) pour en faire du compost qui permettra de nourrir la terre. C'est une opération de compostage de proximité (en pied d'immeuble, dans un quartier, un village) à laquelle les habitants participent en gérant de façon autonome et volontaire leur site constitué de 3 bacs. **À partir du 31 décembre 2023, le tri des biodéchets sera obligatoire.**

## TRAVAUX D'ASSAINISSEMENT

### l'Agglo partenaire du développement de ses communes



Les chantiers qui permettent aux villes et aux villages de créer de nouveaux quartiers ou d'améliorer de façon durable la gestion des eaux usées se poursuivent.

#### Cléon d'Andran :

- Reprise du lit filtrant de la station d'épuration qui aujourd'hui n'est plus étanche

#### Montboucher-sur-Jabron :

- Mise en séparatif du réseau d'eaux usées, rue Casse Cul dans le vieux Village
- Extension du réseau d'eaux usées Quartier Gondilhac pour raccordement de 25 habitations

#### Montélimar :

- Reprise réseau eaux usées Impasse de Géry
- Reprise réseau / branchements eaux usées Rue Paul Loubet
- Reprise réseau Rue Nestor Bès pour réduction eaux claires parasites sur un linéaire de 90 ml

#### Saulce-sur-Rhône :

- Mise à la côte de tampons dans la traversée des Reys de Saulce
- Reprise branchement Rue des Fagots dans le Village de Saulce

#### Saint-Gervais-sur-Roubion

- Reprise d'un branchement dans le Village Place des Fournils

#### Saint-Marcel-les-Sauzet :

- Reprise d'un regard route des Andrans

#### Travaux en cours ou à venir :

##### Allan :

- Extension réseau d'eaux usées Route de Montélimar et reprises ponctuelles du réseau dans la traversée du Village.

##### La Batie Rolland :

- Démolition de l'ancienne station d'épuration

##### Manas – Marsanne – Puygiron

- Mise en place de clapet anti odeur sur les grilles du réseau unitaire

##### Châteauneuf-du-Rhône :

- Mise en séparatif du réseau Rue Paillères

##### Montboucher-sur-Jabron :

- Extension du réseau dans le vieux Village pour le raccordement d'une dizaine d'habitations (*en cours*)

##### Saint-Marcel-les-Sauzet :

- Renouvellement du réseau route de Montélimar côté Autoroute
- Renouvellement du réseau rue des Tilleuls pour réduction des eaux claires parasites



## Où se trouvent les déchèteries sur le territoire de l'Agglo?

Cinq déchèteries sont à votre disposition (pour toute visite, une carte d'accès est obligatoire) :

- **à Saulce sur Rhône** : la déchèterie du LOGIS NEUF, chemin du Broquet
- **au Nord de Montélimar** : la déchèterie des LEONARDS, chemin des Léonards
- **au Sud de Montélimar** : la déchèterie des PRESIDENTS, boulevard du Président René-Coty
- **à Montboucher-sur-Jabron** : la déchèterie des CONSTANTINS, chemin de Vermonen
- **à La Laupie** : la déchèterie de LA LAUPIE, quartier Roussas

## Les horaires d'ouverture

Pour les déchèteries de Montélimar, Saulce-sur-Rhône et Montboucher-sur-Jabron

PERIODE*	LUNDI - MARDI MERCREDI	JEUDI - VENDREDI SAMEDI	DIMANCHE	JOURS FÉRIÉS
HIVER	14h - 17h30	9h - 11h45 et 14h - 17h30	Les Léonards et les Présidents uniquement : 9h - 11h45	Fermé
ÉTÉ	14h - 19h	9h - 11h45 et 14h - 19h	Les Léonards et les Présidents uniquement : 9h - 11h45	Fermé

Pour la déchèterie de La Laupie

OUVERTURES	LUNDI - MERCREDI - VENDREDI - SAMEDI
HORAIRES	9h - 12h et 14h - 17h30

## Quels déchets sont autorisés ?



MOBIERS  
USAGÉS



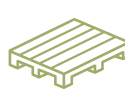
TOUT VENANT



GRAVATS



VEGETAUX



BOIS BRUT



FERRAILLE



CARTONS



DEEE



EMBALLAGES  
PAPIERS



VERRE



TEXTILES



HUILES DE VIDANGE/  
ALIMENTAIRES USAGÉES



POLYSTYRÈNE  
BLANC ET PROPRE



DDS (Déchets  
dangereux Spéciaux)



PNEUS VL

REFUSÉS AUX PROFESSIONNELS



## Comment obtenir une carte d'accès ?

Disponible dans les bureaux de Montélimar-Agglomération muni d'un justificatif de domicile ou via le site internet.



### Infos pratiques :

Pour retrouver les horaires, le formulaire de demande de carte et le guide pratique à télécharger, rendez-vous sur le site :

[montelimar-agglo.fr/vie-quotidienne/dechets/les-decheteries](http://montelimar-agglo.fr/vie-quotidienne/dechets/les-decheteries)





**MONTÉLIMAR • MARSANNE**

**Venez tester les vélos à assistance électrique!**

Avec les beaux jours et la fin du confinement, venez vous dégourdir les jambes sur nos jolies routes! Amis vététistes, l'Office de Tourisme, le Comité Départemental de Cyclotourisme et les communes de l'Agglo se sont associés pour créer 600 km de circuits balisés sur le territoire!



**Infos pratiques**

Tarifs: à partir de 23€/demi-journée.  
À découvrir sur [montelimar-tourisme.com](http://montelimar-tourisme.com)



**CHÂTEAUNEUF-DU-RHÔNE • ESPELUCHE  
MONTBOUCHER-SUR-JABRON • SAUZET • ALLAN  
SAINT-GERVAIS-SUR-ROUBION**

**Cet été, l'Office de Tourisme passe en mode « Guinguette »!**

L'Office de Tourisme propose 6 rendez-vous le dimanche soir dans un esprit « guinguette », pour rassembler toutes les générations sous les platanes de la place du village!

**À vos agendas:**

- Dimanche 18/07 à Châteauneuf-du-Rhône
- Dimanche 25/07 à Espeluche
- Dimanche 01/08 à Montboucher-sur-Jabron
- Dimanche 08/08 à Sauzet
- Dimanche 15/08 à Allan
- Dimanche 29/08 à Saint-Gervais-sur-Roubion

Au programme dès 17h: marchés de producteurs, petite restauration, animations pour les grands et les petits...

**Envie d'évasion ?**

Nos bons plans dans le Guide Touristique 2021 et dans le magazine de la Drôme Provençale! Pensez à demander le Pass Provence à l'Office de Tourisme pour encore plus de bons plans!



**Zoom sur...**

**DEUX VILLAGES PITTORESQUES À DÉCOUVRIR**



**Manas**

Petit village jadis entouré de remparts, Manas est le village le plus à l'est de la plaine de Montélimar. Avec son château du XVI<sup>e</sup> siècle, le village est un dédale de ruelles qui montent vers le haut du village. Passage obligé des amoureux de la nature, Manas est également village botanique et se découvre de préférence au printemps. Et si vous gravissez la montagne Ste Euphémie, vous découvrirez un superbe panorama sur la Valdaine.



**Infos pratiques**

[conseil-general.com/mairie/mairie-manas-26160.html](http://conseil-general.com/mairie/mairie-manas-26160.html)



**Roynac**

Petit village pittoresque de la plaine de la Valdaine, paradis des agriculteurs et des amoureux de la ferme de Provence, à Roynac vous renouez avec l'essentiel. Roynac est un « nouveau » village, l'ancien est sur la colline proche, d'où dépasse encore un clocher comme pour en indiquer l'emplacement. À ses pieds sont éparpillées les ruines d'une cinquantaine de maisons médiévales. Il faut y monter. Une table d'orientation permet de détailler tous les sommets qui entourent la plaine circulaire.



**Infos pratiques**

[roynac.fr](http://roynac.fr)





# Saint-Gervais-sur-Roubion

Randonnée n°15

## En allant vers le Roubion

3,35km

0h50

très facile

Ne vous fiez pas au faible kilométrage de cette boucle familiale. Les points de vue (Marsanne, 3 Becs, Saou, Eyzahut), les aménagements de la commune (tables et bancs, champ de bosses pour les vélos), l'accès au Roubion et le passage au cœur du vieux village pourront, si vous le souhaitez, rallonger de façon plaisante le temps de parcours. Sans difficulté, l'itinéraire se prête à la promenade en famille, avec les enfants en VTT, en poussettes avec de grandes roues, avec son chien ou pour la flânerie. Les amateurs de course à pied y trouveront également leur compte. Pour ceux qui veulent parcourir plus de kilomètres, il est possible de coupler avec la randonnée III (Balade des Ramières) qui passe par Bonlieu-sur-Roubion et revient sur Saint-Gervais-sur-Roubion.

**Départ:** Parking, Route de Montélimar, place du Monument aux Morts, en face de la Cave des Vignerons de Valléon. Prendre d'abord la direction de Montélimar, puis peu après à droite l'avenue Mont Roubion. Poursuivre à gauche sur le chemin de Barral puis aussitôt à droite en descente sur le chemin de la Moutette qui devient un large chemin de terre. La Municipalité a installé un champ de bosses pour les VTT et BMX avec une table de pique-nique. Après avoir suivi le chemin sur 1 km environ, tourner à droite entre les champs (ou poursuivre tout droit jusqu'à la borne d'irrigation sur le sentier, avec la n°III de Bonlieu. Possibilité à 50 mètres dans cette direction de voir des moutons gardés par un Patou).

Ensuite, prendre à nouveau à droite pour remonter le long du Roubion où plusieurs sentiers mènent à la rivière et permettent d'observer les hérons cendrés et les aigrettes garzettes. Vue sur le clocher, refait après la guerre, et l'ancien château des Adhémar. Terminer la balade par une visite du vieux village qui commence par le lavoir, en entrant par la Porte du Point du Jour. Sillonner les ruelles au charme intemporel et rejoindre le point de départ.



**Daniel LAMBERT**

Conseiller municipal

**Étienne CREMILLE**

Parrain de la boucle depuis 6 ans

**Parrains de boucles des 2 randonnées sur Saint-Gervais-sur-Roubion : la n°15 présentée ici et la n°14 de 12 km**

**Ces personnes ont à cœur de proposer une randonnée familiale, confortable et conviviale. L'ensemble du balisage va être refait, des bancs et tables sont installés près des remparts pour la pause pique-nique. Un panneau sera prochainement installé place du monument aux morts pour présenter les 2 randonnées.**

### Rectificatif randonnée Roynac n°70 présentée lors du Mag n°26

- Garez-vous au village (et non au bord du chemin)
- Pas de passage par le lac de Bertrand qui est privé



**Les fiches rando sont à la vente à l'Office de Tourisme (1€ la fiche)**

Retrouvez également en téléchargement sur le site internet de l'Office de Tourisme le PDF et la trace GPX du parcours :

<https://www.montelimar-tourisme.com/votre-sejour/bouger-et-se-detendre/randonnee-pedestre/>



# Où se baigner cet été ?

Avec le retour des grandes chaleurs estivales, quoi de plus rafraîchissant que de piquer une tête en pleine nature ? Lac ou piscines, farniente ou sportif : notre sélection pour passer l'été les pieds dans l'eau.

## MONTÉLIMAR

### Des nouveautés à la base de loisirs

Un food truck, une guinguette, une structure gonflable géante, de la location de paddles et de pédalos viendront compléter les équipements déjà présents. Découvrez ce qui vous attend...

#### Montel'O Park

Ouverture le 1er juillet, tous les jours, de 14h à 20h

- Aquapark de 1200 m<sup>2</sup>, à partir de 6 ans
- Location de paddles, paddles géants, pédalos



#### La guinguette restaurant :

- Ouvert 7/7 de 11h à 23h (14h-23h le lundi et mardi midi)
- Soirée à thème tous les soirs avec projections, concerts, karaokés

#### Food truck «Au bonheur des gourmands» :

- Ouverture à partir de mi-mai
- Glaces à l'italienne, des paninis, thé, café, crêpes...
- Distribue gratuitement les clubs de golf et les frisbees pour le Disc Golf

Et aussi des aires de pique-nique, un service de voiturette électrique, un parcours de Mini-Golf et de Disc Golf, une aire de fitness et une aire de jeux ainsi qu'un parcours pédestre de 3,2 km viennent compléter les services et activités.



Accès par la route du Teil puis par le chemin des Travailleurs, pour accéder par le chemin des Ballastières. Site interdit aux véhicules à moteur. Parking de 220 places aménagé à l'entrée.

Latitude 44.556944  
Longitude 4.74949600000022

Entrée libre  
04 75 00 50 00

**Du 1<sup>er</sup> juillet au 31 août**  
baignade surveillée dans la zone balisée de 12h à 18h30

#### Infos pratiques



## MONTÉLIMAR • CHÂTEAUNEUF-DU-RHÔNE • CLÉON-D'ANDRAN

### Les piscines estivales



#### Centre aquatique Aloha

[centresaquatiques@montelimar-agglo.fr](mailto:centresaquatiques@montelimar-agglo.fr)

111 Avenue Jean Jaurès  
04 75 00 60 95

**Saison estivale du 24 juin au 1<sup>er</sup> septembre**

Ouverture du site complet de 11h à 19h



#### Piscine d'été de Châteauneuf-du-Rhône

[service.sports@montelimar-agglo.fr](mailto:service.sports@montelimar-agglo.fr)

Lotissement les Jardins de Valladas  
04 75 90 71 56

**Du 3 juin au 5 juillet**

Les lundis, mardis, jeudis et vendredis de 16h30 à 19h

Les mercredis, samedis et dimanches de 11h à 19h

**Du 6 juillet au 1<sup>er</sup> septembre**

Du lundi au dimanche de 11h à 19h

À noter la création d'une seconde pergola

#### Piscine d'été de Cléon-d'Andran

[service.sports@montelimar-agglo.fr](mailto:service.sports@montelimar-agglo.fr)

Route de la piscine  
04 75 90 29 51

**Du 1<sup>er</sup> juillet au 1<sup>er</sup> septembre**

Du lundi au dimanche de 12h30 à 18h30





# Accessible, familial, convivial et en plein air : découvrez le Disc Golf !

En flânant à la base de loisirs ou au Kid'o'Vert à Montélimar, vous avez dû remarquer ces corbeilles géantes jaunes disséminées un peu partout. Ce sont les équipements d'un parcours de Disc Golf ! Nous avons rencontré Brice Daniel, un passionné qui a participé activement à la création du parcours de Disc Golf au Kid'o'vert. Ce parcours a été réalisé lors d'un chantier jeune encadré par des agents de l'agglomération.

## Quelles sont les règles du jeu ?

Comme le Golf, le joueur se place au départ du trou, le « Tee », pour son premier lancer. Chaque trou doit se faire en un nombre de coup, défini par le PAR. L'objectif est de mettre le disque dans le panier en un minimum de lancers.

## Qui peut jouer ?

Toutes les générations peuvent pratiquer. L'équité entre les joueurs peut facilement se faire en réduisant la distance, par exemple, pour les plus petits.

## Quel matériel faut-il prévoir ?

Un disque suffit pour commencer. Vous trouverez différents types de disque pour le lancer long ou pour l'approche courte distance, à L'Amusoir à Montélimar.

## Où peut-on jouer ?

Actuellement, il existe 3 parcours : à Allan, près de la piste BMX, à la Base de loisirs (chemin des Ballastières) et au Kid'o'Vert, Route de Saint-Gervais à Montélimar. Brice Daniel est enseignant au CEFA à Montélimar et membre du club Mistral Disc Golf. Il participe activement au développement de la discipline sur le territoire et a créé une application pédagogique pour le parcours du Kid'o'Vert avec les règles du jeu, les trous détaillés et une feuille de score à remplir en ligne.



## Infos pratiques

Le lien vers l'app : [bdl9discgolf.glideapp.io](https://bdl9discgolf.glideapp.io)



**CHÂTEAUNEUF-DU-RHÔNE  
MONTÉLIMAR • MARSANNE**

## Les chantiers jeunes : des ados financent une partie de leur séjour vacances

Pendant les vacances de février, les enfants de 12 à 15 ans des accueils de loisirs ont effectué des travaux pour financer une partie de leur séjour vacances.

Julien Cornillet, Président de l'Agglomération et Marielle Figueat, Vice-Présidente déléguée au périscolaire et extrascolaire ont félicité les participants :

- En Mairie de Châteauneuf où le portail et deux portillons du cimetière d'Espeluche ont été brossés et repeints ;
- Au Kid'o'Vert à Montélimar où un parcours de Disc-Golf a été mis en place ;
- À Marsanne où des classes ont été repeintes ;
- À la caserne des pompiers où des fresques ont été réalisées.

Les enfants ont été récompensés par deux jours à la neige, des visites d'habitations troglodytes et des activités sportives.

**MONTÉLIMAR**

## Allaitement à la crèche

Les professionnels des multi-accueils de Montélimar agglomération ont engagé une collaboration pour favoriser la poursuite de l'allaitement après la reprise du travail. Les agents des structures ont été spécialement formés en lien avec la Conseillère lactation de l'Hôpital de Montélimar, Mme Azouri. Le centre hospitalier est en phase de recevoir la labellisation IHAB (Initiative Hôpitaux Amis des Bébé). Une plaquette explicative avec des recommandations est désormais remise lors de la pré-inscription de l'enfant au Pôle

Petite Enfance. L'objectif est de rassurer les parents en présentant le protocole de réception, de traçabilité et de conservation du lait maternel. La maman pourra également venir au sein de la crèche pour allaiter.



### Infos pratiques

Pôle Petite Enfance • « Le Septan »,  
entrée B Quartier Saint-Martin  
04 75 92 22 51  
[montelimar-agglo.fr](http://montelimar-agglo.fr)

**CHÂTEAUNEUF-DU-RHÔNE**

## Les chantiers jeunes : ça roule au Kid'O'Chato

La police municipale a animé 4 ateliers pédagogiques sur la sécurité routière auprès des jeunes du centre de loisirs de Châteauneuf-du-Rhône, au mois de mars. Être un bon piéton, utiliser une trottinette, être visible, faire du vélo en toute sécurité... Un apprentissage ludique des bases du code de la route et des règles de prévention, qui a ravi les enfants.

Chacun a reçu un certificat de participation civique et citoyen signé par Julien Cornillet, Président de Montélimar-Agglomération et de Marielle Figueat, Vice-Présidente déléguée au périscolaire et extrascolaire.



Infos pratiques

## Inscriptions d'été aux accueils de loisirs



À partir du  
**09 juin 21**  
en ligne sur  
le portail  
famille



À partir du **14 juin 21** dans  
les structures des Kid'O

## Le Lieu d'Accueil Enfants / Parents (LAEP)

Pour les enfants de 0 à 5 ans  
accompagnés d'un adulte

### Cléon d'Andran

Lundi et vendredi 9h-11h30  
Maison de l'Enfance,  
route de Roynac

### Montélimar

Mercredi 9h-11h30  
Pôle Petite Enfance, rue Adhémar  
Réservation obligatoire :  
04 75 92 22 51



# L'Agglomération se réorganise...

## Nouvelle Direction Générale des Services mutualisés de Montélimar-Agglomération et de la Ville de Montélimar

Guy Januel Directeur Général des Services, Emmanuelle Risbourg Directrice Générale Adjointe et Nicolas Méou Directeur Général Adjoint. Ces trois nouveaux directeurs assurent la coordination générale des services de manière fluide et efficace pour mettre en œuvre les projets de la Ville de Montélimar et de l'Agglomération. Ils veillent au bon fonctionnement administratif avec les communes, et plus particulièrement entre les services mutualisés de la Ville et de l'Agglomération.



Guy Januel



Emmanuelle Risbourg




Nicolas Méou

## En live ! Suivez les débats des Conseils communautaires depuis votre canapé

Entre exigence démocratique renouvelée et développement des technologies du numérique, les Conseils Communautaires sont diffusés en direct sur la page YouTube de l'Agglo (accessible également via le Facebook Montélimar Agglomération).

### En pratique

Prochain Conseil Communautaire: mercredi 30 juin à 18h30

 @montelimar-agglomeration

 Montelimar Agglomeration



**Patricia Brunel Maillet**, Conseillère municipale à Montélimar, **Michel Thivolle**, 1<sup>er</sup> Adjoint au Maire Puy Saint Martin et **Sandrine Mourier**, la nouvelle Maire de La Touche, intègrent le conseil communautaire de Montélimar-Agglomération. Départ de **Mathilde Savary**, élue d'Allan.

### PUY SAINT-MARTIN

## Décès de l'ancien maire Michel Giles



Michel Giles est né à Puy-Saint-Martin, voilà 70 ans. En 1995, il entre à la mairie en tant que conseiller municipal sous la mandature de Pierre-Gérard Cailly. Puis devient maire dès 2014 et est réélu pour un second mandat en 2020. Rattrapé par la maladie, il démissionne en 2020 pour laisser la place à son successeur, Christophe Manzo.

Lors d'une cérémonie d'hommage en février 2021, de nombreux témoignages le décrivent comme un homme intègre, généreux, juste, à l'écoute.. et l'équipe municipale se souvient de ses engagements pour le village: la maison des lettres qui abrite la poste, la médiathèque et l'office de tourisme; les ateliers municipaux destinés aux services techniques; la coordination des travaux de la déviation avec le Département et la redynamisation du village. Sans compter, son investissement à la Communauté de Communes du Val de Drôme (CCVD) et son souhait de rapprocher Puy-Saint-Martin de Montélimar-Agglo « Notre vie est tournée vers Montélimar, plus que vers le nord », expliquait l'élue lors d'un conseil communautaire de la CCVD.







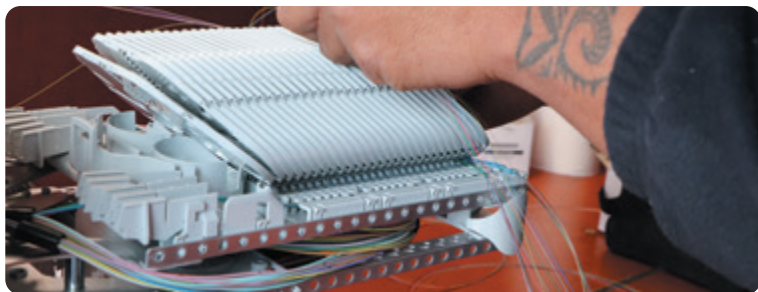
CLÉON D'ANDRAN - CHAROLS - MANAS - PUY-SAINT-MARTIN  
ROYNAC - MARSANNE - CONDILLAC - LA LAUPIE - SAUZET

## À quand la fibre chez moi ?

Le Syndicat mixte ADN va déployer 5000 lignes de fibre optique et procéder à des premières ouvertures de services sur 9 communes de l'agglomération : Cléon d'Andran, Charols, Manas, Puy-Saint-Martin, Roynac, Marsanne, Condillac, La Laupie et une première partie au nord de la commune de Sauzet.

Le 16 mars, Nathalie Zammit-Helmer, Présidente du Syndicat mixte ADN, Vice-présidente du Conseil départemental de la Drôme en charge des territoires numériques et de l'innovation visitait un chantier de travaux de tirage de la fibre optique sur la commune de Sauzet, en présence de Julien Cornillet, Président de l'Agglo et des élus de la Communauté d'agglomération Montélimar Agglomération.

Le déploiement du Très Haut Débit est un véritable enjeu pour l'attractivité économique du territoire de la Communauté d'Agglomération Montélimar Agglomération. Être capable d'amener la qualité de service du Très Haut Débit chez un entrepreneur, c'est donner un formidable élan aux initiatives et à la créativité entrepreneuriales d'un territoire. Aussi important que l'installation du téléphone ou de l'électricité, ce grand projet public de déploiement de la fibre optique sur le territoire de la Communauté d'Agglomération Montélimar Agglomération s'achèvera fin 2022.



### + de 6000 foyers

déjà raccordés sur le réseau public ADN sur les deux Départements (50% en Ardèche et 50% en Drôme).

Les ouvertures commerciales sur les communes:

### Depuis le 24 mars

+ de 300 foyers et entreprises sur la commune de Cléon-d'Andran peuvent profiter du très haut débit sur fibre optique, en s'abonnant auprès d'un fournisseur d'accès à Internet partenaire du réseau public ADN.

### Entre mai et juin

sur la commune de Charols et la seconde partie de la commune de Cléon-d'Andran

### Entre le 3<sup>e</sup> trimestre 2021

### et le 1<sup>er</sup> trimestre 2022

pour les autres communes, sur lesquelles les travaux de câblage de la fibre optique sont toujours en cours

**Objectif 2022** > Territoire fibré

### calendrier



**Testez votre éligibilité à la fibre, en renseignant votre adresse postale sur [ardechedromenumerique.fr/eligibilite](https://ardechedromenumerique.fr/eligibilite)**

**Pour annoncer l'arrivée de la fibre et répondre aux questions, une webconférence en direct vous sera proposée :**

- Comment tester mon éligibilité ?
- Comment me raccorder et préparer l'arrivée de la fibre ?
- À quels services puis-je prétendre ?
- Quel fournisseur d'accès à Internet et leurs offres fibre puis-je choisir ?

Sur [ardechedromenumerique.fr/page/reunions](https://ardechedromenumerique.fr/page/reunions)



### liens utiles



# Simplification administrative

Vous avez un projet de construction, de travaux ou d'aménagement, la délivrance d'une autorisation d'urbanisme sera l'étape incontournable pour la réalisation de votre projet. Elle permet à la commune de vérifier que les travaux sont conformes aux règles d'urbanisme.

## Projet de construction

### LES 7 ÉTAPES CLÉS À NE PAS MANQUER!



#### 1 Vérifier si les règles applicables au terrain permettent la réalisation du projet

Vous trouverez les éléments relatifs au Plan Local d'Urbanisme, à la carte communale de votre commune, aux servitudes d'utilité publique et aux risques, sur internet ou sur simple demande à l'accueil de votre commune:

[geoportail-urbanisme.gouv.fr](http://geoportail-urbanisme.gouv.fr)  
[georisques.gouv.fr/cartes-interactives/](http://georisques.gouv.fr/cartes-interactives/)

Dans un lotissement de moins de 10 ans, consultez le règlement de lotissement.



#### 2 Vérifier si votre projet est soumis à autorisation préalable

Les types d'autorisation d'urbanisme selon vos travaux: Certificat d'urbanisme d'information, Certificat d'urbanisme opérationnel, Permis de construire, Permis d'aménager, Permis modificatif (construire ou aménager), Déclaration préalable de travaux, Déclaration préalable de division foncière, Permis de démolir.

En cas de doute, se rapprocher de l'accueil de votre commune.

2

#### 3 Si tel est le cas, déposer un dossier de permis ou de déclaration préalable en mairie.

Vous trouverez les formulaires de demande d'autorisation préalable (CERFA) sur le site:

[service-public.fr/particuliers/vosdroits/N319](http://service-public.fr/particuliers/vosdroits/N319)



#### 4 Attendre la décision du Maire (de 1 à 5 mois en fonction des dossiers et de leur localisation):

Vous recevrez un courrier du Maire vous précisant le délai exact

4

1 À 5 MOIS PLUS TARD

5

#### 5 Afficher immédiatement et visiblement sur le terrain du projet l'autorisation accordée.

Ce qui va enclencher le délai de recours des tiers (2 mois).



2 MOIS PLUS TARD



#### 6 En l'absence de recours, démarrer vos travaux en tenant compte des consignes inscrites sur l'arrêté d'autorisation du Maire.

6

7

#### 7 N'oubliez pas de déposer en mairie le formulaire d'ouverture de chantier puis l'attestation de conformité et d'achèvement des travaux

Les formulaires (CERFA) sont joints à l'arrêté d'autorisation. Sinon vous les trouverez sur:

[service-public.fr/particuliers/vosdroits/R1976](http://service-public.fr/particuliers/vosdroits/R1976)  
[service-public.fr/particuliers/vosdroits/R1978](http://service-public.fr/particuliers/vosdroits/R1978)



#### ENSEIGNE OU PUBLICITÉ

Déposer préalablement une autorisation préalable auprès de la Direction Départementale des Territoires (CERFA 14798\*01)

[service-public.fr/professionnels-entreprises/vosdroits/R24287](http://service-public.fr/professionnels-entreprises/vosdroits/R24287)

[drome.gouv.fr/autorisations-et-declarations-prealables-a4402.html](http://drome.gouv.fr/autorisations-et-declarations-prealables-a4402.html)

#### OUVERTURE, RÉAMÉNAGEMENT D'UN BÂTIMENT RECEVANT DU PUBLIC

Déposer préalablement une autorisation de travaux auprès de votre mairie (CERFA 13824\*04)

[service-public.fr/professionnels-entreprises/vosdroits/R10190](http://service-public.fr/professionnels-entreprises/vosdroits/R10190)

Si le projet est soumis à permis de construire, c'est le CERFA « Dossier spécifique » qui devra être fourni avec les pièces PC39 et PC40 du permis.

#### SIMPLIFICATIONS DES DÉMARCHES

Début 2022 vous pourrez déposer tous les documents d'autorisation d'urbanisme en ligne, sur un guichet numérique dédié!





## Réhabilitation du Théâtre : un incontournable de l'environnement architectural



Zoom sur les nouveautés



### Style néo-classique

Construit en 1885 durant le mandat d'Émile Loubet, Maire de Montélimar et Président de la République française de 1899 à 1906.

### Une jauge doublée

454 places

### 130 m<sup>2</sup> supplémentaires

répartis sur 5 niveaux dont un sous sol dédié au stockage et un quai de déchargement.

### Des sièges plus confortables

### Réfection des façades et de la toiture

Ouverture en

**septembre 2021**



## Paysages: exposition au MAC

Entre représentation et imaginaire!  
En juin 2021

Pour son exposition d'été, le MAC de Montélimar choisit d'explorer la question du paysage en peinture. Avant d'être une œuvre, le paysage existe à travers le regard du promeneur. L'artiste en propose une interprétation ou bien transcrit l'émotion ressentie face au spectacle de la nature. Mais il arrive aussi que le paysage sorte de son imaginaire. Ainsi la question du paysage vient révéler le rapport que nous entretenons avec la nature ou l'image que nous nous en faisons.

### Infos pratiques

1 avenue Saint-Martin  
26200 Montélimar  
04 75 92 09 98

Pour toute demande d'information  
[contact.musees@montelimar.fr](mailto:contact.musees@montelimar.fr)  
04 75 53 79 24



Pour réserver une visite de groupe  
scolaire ou adulte  
[visite.musees@montelimar.fr](http://visite.musees@montelimar.fr)

## Conservatoire musiques & théâtre

### Inscriptions et réinscriptions

En raison de la crise sanitaire, les inscriptions et réinscriptions pour l'année 2021-2022 seront ouvertes à partir du lundi 26 avril au Conservatoire, 5 rue Bouverie à Montélimar. Inscriptions par téléphone au 04 75 00 77 50 ou par mail [conservatoire@montelimar-agglo.fr](mailto:conservatoire@montelimar-agglo.fr), du lundi au vendredi de 10h à 19h (18h30 le vendredi) sans interruption.



### Infos pratiques

Besoin d'un renseignement, de plus d'informations? L'équipe vous reçoit avec ou sans rendez-vous chaque jour de la semaine et répond à toutes vos questions. D'autres infos sur: [montelimar-agglo.fr/vie-quotidienne/culture/le-conservatoire-musique-et-theatre](http://montelimar-agglo.fr/vie-quotidienne/culture/le-conservatoire-musique-et-theatre)

## Itinérance(s) Les rencontres culturelles

### 11<sup>e</sup> édition

La manifestation se décline désormais non plus sur un mois mais sur l'année. Concerts, cinéma, littérature, spectacles... Découvrez le programme sur le site de l'agglomération: [montelimar-agglo.fr/vie-quotidienne/culture/itinerances](http://montelimar-agglo.fr/vie-quotidienne/culture/itinerances)



## Montélimar Agglo Festival

### Du 2 au 29 juillet 2021

#### Les In's du 2 au 5 Juillet 2021

4 concerts au Stade Tropenas à Montélimar

**Vianney** • Vendredi 02 juillet 2021 à 21h

**M. Pokora** • Samedi 03 juillet 2021 à 21h

**Les Chevaliers du Fiel** • Dimanche 04 juillet 2021 à 21h

Lundi 5 juillet 2021 à 21h • **en attente de confirmation**

#### Les Off's du 9 au 28 Juillet 2021

13 concerts gratuits dans les différentes communes de l'agglomération montilienne.

**Calle Caribe**: 09 juillet 2021 à 21h • Espeluche - Espace tennis

**Jeanette Berger**: 10 juillet 2021 à 21h • Roynac - Place du village

**Sarah Lenka**: 12 juillet 2021 à 21h • La Touche - Place du village

**Violons Barbares**: 13 juillet 2021 à 21h • La Laupie - Place du village

**La Jarry**: 14 juillet 2021 à 21h • Marsanne - Place du village

**Gaëlle Buswel**: 16 juillet 2021 à 21h • St-Marcel-Les-Sauzet - Parc de la Féria

**Eleonore**: 17 juillet 2021 à 21h • Saulce-sur-Rhône - Parc Municipal

**Baratin de la Joie**: 18 juillet 2021 à 21h • Montboucher - Théâtre de verdure

**Francis Lalanne**: 19 juillet 2021 à 21h • La Coucourde - Parc Municipal

**Artiste en attente**: 23 juillet 2021 à 21h • Manas - Place du village

**Nils Indjein**: 26 juillet 2021 à 21h • Rochefort-en-Valdaine - Place du Village

**Rumba De Bodas**: 27 juillet 2021 à 21h • Allain - Théâtre de verdure

**Sam Wilcox**: 29 Juillet 2021 à 21h • Savasse - Place du village



### Infos pratiques

04 75 01 00 20 / 06 09 42 46 48

[montelimar-agglo-festival.com](http://montelimar-agglo-festival.com)    

## Présence(s) photographie

### Édition 2021

Du 05 au 20 juin - Montélimar

2 semaines dont 3 week-ends consacrés à la photographie

• lundi au vendredi de 14 h à 18 h

• samedi et dimanche de 10 h à 18 h

[presences-photographie.fr](http://presences-photographie.fr)   



MONTÉLIMAR

## Comment fonctionne la fourrière et le refuge pour animaux ?

L'ASDA (Association de Sauvegarde et de Défense des Animaux) Pays de Montélimar et Dieulefit propose deux services de protection animale : la fourrière pour chiens et chats perdus (trouvés, blessés) et le refuge pour animaux abandonnés et non réclamés. 37 bénévoles réguliers œuvrent dans l'association.



Le refuge permet d'héberger 80 chiens et 40 chats. Des enclos plus vastes que les boxes permettent aux chiens de se dégourdir les pattes et des balades sont régulièrement organisées par les bénévoles. La capacité de la fourrière permet l'hébergement de 15 chiens et jusqu'à 20 chats. Les animaux placés en fourrière y sont maintenus aux frais du propriétaire qui dispose d'un délai de huit jours ouvrés pour les réclamer. Le service met tout en oeuvre pour rechercher activement le propriétaire de l'animal. Après une recherche de propriétaire infructueuse, les animaux de la fourrière passent au refuge et deviennent adoptables.

L'ASDA a également participé à l'opération solidaire « Don de croquettes pour les animaux » menée par l'Infrep Drôme, le 17 mars. L'objectif était de distribuer des croquettes aux propriétaires d'animaux dans le besoin pour nourrir leur compagnon à quatre pattes.



Intervention : dépôt d'un chien



Julien Cornillet, Président de l'Agglo accompagné de Marie-Christine Magnanon 1<sup>ère</sup> Adjointe, Régina Campello, Maire de Puységiron et de Christel Falcone, Vice-Présidente ont visité le site de l'ASDA, constaté le bon fonctionnement de la structure et salué l'investissement des bénévoles.



## L'adoption en pratique

**Vous souhaitez adopter un animal, voici la démarche :**

- Présentez-vous à l'accueil du refuge pour évaluer les critères et définir un profil d'adoption, environnement familial, habitation, autres animaux, enfants..
- Faites le tour des boxes pour trouver votre nouveau pensionnaire
- Présentez une pièce d'identité et un justificatif de domicile de moins de 3 mois
- Réglez les frais d'adoption

**Les tarifs pour adopter à l'Asda :**

**Chien mâle :**

- Moins de 8 ans > 210€
- Plus de 8 ans > 100€

**Chienne :**

- Moins de 8 ans > 240€
- Plus de 8 ans > 160€

**Chat mâle :**

- Moins de 9 ans > 200€
- Plus de 9 ans > 110€

**Chatte femelle**

- Moins de 9 ans > 230€
- Plus de 9 ans > 120€

**Chiot et chaton :**

- Moins de 1 an > 280€

Les animaux sont donnés à leur nouveau propriétaire tatoués, pucés, castrés, vaccinés et stérilisés. Il ne vous restera plus qu'à offrir un foyer chaleureux à l'animal qui vous le rendra bien !



### Infos pratiques

Chemin des Gardes BP 177  
26 204 MONTEILIMAR Cedex

**Refuge :** 04 75 51 26 51  
du lundi au samedi 10h à 12h et 14h à 18h

**Fourrière :** 04 75 01 34 86  
du lundi au samedi 9h à 19h

[spa-asda.wixsite.com/asda-montelimar](http://spa-asda.wixsite.com/asda-montelimar) 



## Juin

Tous les samedis de 9h à 12h

### Brocante solidaire

Redonnez une nouvelle vie à vos objets qui en valent la peine. Donnez-les à l'association «soutien et partage»

Entrée libre

04 75 46 17 44 ou 06 88 67 69 81

Cléon d'Andran

Tous les jeudis

dès le 3 juin de 17h à 20h

### Marché hebdomadaire

sur la place - 04 75 53 90 10

La Touche

Du 4 au 26 juin

### Animation petite enfance «Le printemps des p'tites pousses»

Nombreux rendez-vous pour les tout-petits et leurs parents. Voir programme.

En partenariat avec le pôle petite enfance.

Samedi 5 juin de 19h à 0h

### soirée en musique

Passer une bonne soirée en musique animée par Cocktail de Jazz et en dégustant la traditionnelle soupe au pistou.

Tarif unique: 15 €.

Entrée, soupe, dessert, café.

06 24 26 78 57 ou 06 42 93 64 54

Terrain de la Féria

Saint-Marcel-lès-Sauzet

à 14h

### Rendez-vous aux jardins

L'Office de Tourisme de Montélimar Agglomération vous propose, dans le cadre des rendez-vous aux jardins, une visite sur le thème de «la transmission des savoirs».

Gratuit. Sur réservation uniquement au 04 75 01 00 20

Marsanne

de 8h à 19h

### Marché des saveurs et de l'artisanat

Ferme pédagogique, producteurs locaux et artisans locaux.

Accès libre. 04 75 46 60 62

Centre du village Allan

Dimanche 6 juin à 17h

### Tournée Voyage à l'Opéra

Dans le cadre de la tournée Voyage à l'Opéra, le comité des orgues de Notre Dame de Scherzo vous invite à une représentation à la Basilique Saint Anne.

Participation libre. 06 45 69 92 86

Bonlieu sur Roubion

Dimanche 6 juin de 9h à 18h

### 3<sup>e</sup> journée Nature et Jardin

Venez fêter la nature avec la 3<sup>e</sup> journée Nature et Jardin.

Accès libre. Réservation stand pour les professionnels 10€.

Savasse

Mercredi 9 juin 2021 à 20h

### Lac des Cygnes

Venez voir le splendide spectacle

du Lac des Cygnes au palais des

Congrès Charles Aznavour

Adulte: à partir de 39 € (Carré OR

65€ Catégorie1 51€ Catégorie2

39€). 04 75 01 00 20

Montélimar

Vendredi 11 juin

### Début de l'exposition

«Cie Émilie Valantin»

Plongez dans ce bel univers des Marionnettes à travers cette exposition...

Musée de la Ville

Montélimar

Vendredi 11 juin

### Concert du Conservatoire:

Musique classique

La Touche

Samedi 12 juin de 20h30 à 0h

Rencontres culturelles itinérances

pour un concert de Lavach'

Musiques traditionnelles

arméniennes

Entrée gratuite, 04 75 46 72 22

Place de l'ancien village

Sauzet

Du sam. 12 au dim.13 juin

de 10h à 19h

### Journée familiale et visite

guidée au vieil Allan,

pique-nique familial

Ferme pédagogique-

Démonstration de combats de

chevaliers- visites guidées du

vieux village- Petite restauration

Gratuit. 04 75 46 60 62

Allan

Dimanche 13 juin 2021

de 10h à 11h30

### Visite commentée du vieux village perché d'Allan

Enceinte médiévale, théâtre de la vie d'antan, en pleine nature!

Adulte: 5€, Enfant (6-13 ans):

2€, Etudiant: 3,50 € (séniors

et demandeurs d'emploi sur

justificatif). Gratuit pour les moins

de 6 ans. 04 75 01 00 20

Place des Lices Allan

Du 13 juin au 12 septembre

### Exposition et démonstration de circulation de petits trains thermiques vapeur ou électriques

L'association Petit Train

Castelneuvois propose des

démonstrations de circulation

de trains thermiques, électriques

ou à vapeur.

Accès libre. 06 51 82 91 62

ou 04 75 90 69 40

Stade de rugby

Châteauneuf du Rhône

Samedi 19 juin 2021

### Cinéma de plein air

Une séance de cinéma en plein air vous est proposée.

Programme à venir. 04 75 53 84 97

Puygiron

Du 19 au 20 juin

puis 24 et 25 septembre

### Porte ouverte

### de Scooter Nomad

Une animation découverte est

prévue pour la journée «porte

ouverte» de Scooter Nomad:

des circuits au naturel. Pour

2021 il tourne au vert: scooters

électriques, son univers, ses

circuits naturels... Gratuit

06 30 39 75 24 ou 06 65 72 74 99

Marsanne

Dimanche 20 juin

au vendredi 26 juin

### Salon de Printemps

Palais des Congrès

Montélimar

Du 24 juin au 31 décembre

### Exposition Paysages au

### Musée d'art contemporain

Montélimar

Vendredi 25 juin à 17h

### Musique concerts

### Conservatoire

Gratuit.

Place salle des fêtes Roynac

Samedi 26 juin 2021 de 9h à 23h

### Journée festive

### au bord de l'eau

Rendez-vous sous les platanes,

le long de la Lône et du canal pour

une journée conviviale et familiale.

Accès libre. Repas du midi sur

réservation uniquement.

04 75 53 77 41 ou 06 74 13 69 88

Ancône

Du 26 au 27 de 9h à 18h

### De ferme en ferme

Spirales de lux, cultivateurs de

spiruline vous ouvre ses portes

pour l'opération annuelle de

Ferme en Ferme. Entrée libre.

06 30 92 58 21 et 06 87 39 16 99

GAEC spirale de lux Condillac

Dimanche 27 juin 2021

de 10h à 18h

### Marché artisanal

### «Saveurs & Créateurs»

De nombreux producteurs

locaux y seront présents.

Les produits du Terroir

sont mis à l'honneur.

Adulte: 10 €. GRATUIT

pour les moins de 15 ans

09 51 20 57 02

Puygiron

Mardi 29 juin

### Rencontres

### culturelles itinérances

Concert musiques traditionnelles

La touche

## Juillet

Du 1<sup>er</sup> juillet au 31 août

tous les jours de 15h30 à 19h30

### Visite guidée du Château

### de Rochefort en Valdaine

Château d'époque médiévale.

Donjon et chapelle restaurés.

Vue exceptionnelle du donjon

avec table d'orientation.

Visites sur réservation

au 04 75 46 62 16

Rochefort en Valdaine

Vendredi 2 juillet 2021

### Jazz au village

4 chanteuses au voix harmonisées,

un répertoire qui dépoussière de

vieux morceaux pour en extraire

l'essence et se les approprier.

Adulte: 10 €. GRATUIT pour les

moins de 15 ans au 09 51 20 57 02.

Parc Adèle Clément

Puy Saint Martin





## Juillet



## 2 au 5 Juillet 2021

4 concerts au Stade Tropéas à Montélimar

Vianney • Vendredi 02 juillet 2021 à 21h

M. Pokora • Samedi 03 juillet 2021 à 21h

Les Chevaliers du Fiel • Dimanche 04 juillet 2021 à 21h

Lundi 5 juillet 2021 à 21h • en attente de confirmation

## Mercredi 7 juillet 2021

## Les montées divines

Accès libre

Vieux village Marsanne

Du 10 juillet au 28 août à 19h  
tous les vendredis et samedis

## Intemporelles

Spectacle équestre au Haras de Saumelongue de Puy Saint Martin.

Adulte: 10 €, Enfant: 5 € (Enfant

de 4 à 10 ans; Gratuit pour les

moins de 3 ans). Forfait groupes

adultes: 8 € (Groupe à partir de 10

personnes). 06 86 44 31 61.

Haras de Saumelongue

Puy saint Martin

Du 9 juillet au 27 août  
de 10h à 11h30Visite commentée du vieux  
village de Marsanne

Petites et grandes histoires vous accompagnent à la rencontre du magnifique village perché à travers trois périodes historiques, pour une lecture du paysage actuel.

Départ devant le bureau d'information touristique. 04 75 01 00

Marsanne

Du 10 juillet au 22 août  
tous les jours de 11h à 16h  
Petit train touristique  
de Montélimar

Découverte commentée du cœur de ville de Montélimar en petit train touristique passant par les Allées Provençales et le château de Montélimar, citée des Adhémar.

4 départs par jour. 3 départs les mercredis et samedis, jours de marché. Adulte: 6 €, Enfant: 4,50 €. Départ devant l'office de tourisme de Montélimar 04 75 01 00 20 ou 04 75 52 33 69

Montélimar

## Vendredi 9 juillet

## Concert Thérapie Taxi

Parvis du théâtre

Montélimar

## Samedi 10 juillet

## Cinéma de plein air

Montélimar

## Samedi 10 juillet 2021

à 6h (installation vide grenier).

## Journée Western

avec "Indian's Vallée". Sur place, 15 chevaux, 30 acteurs, des danses, des animations, vide greniers, orchestre toute la journée et restauration.

Entrée libre. 04 75 46 70 24

Terrain de la Féria

Saint Marcel les Sauzet

Samedi 10 juillet,  
vendredi 16 juillet et 23 juillet  
Animations pour toute la  
famille « Partir en Livre »

Des ateliers d'illustration, des contes, des siestes musicales, des projections

Voir programme complet.

Montélimar

Samedi 10 juillet 2021 à 19h  
Fantasy night  
soirée DJ et mousse

Rendez-vous le samedi 10 juillet pour une soirée DJ et mousse !

Accès libre. 04 75 90 69 40

Châteauneuf du Rhône

Du samedi 10 au dimanche  
11 juillet 2021 de 9h à 19h  
Montélimar  
Couleur Lavande

Pour encourager les producteurs dans leur démarche de conservation de cette culture, Montélimar fête la lavande, et lui dédie 2 jours d'animation.

Gratuit. 04 75 01 00 20 ou

04 75 52 33 69

Allées provençales Montélimar

## Mardi 13 juillet

## Spectacle pyrotechnique

Berges du Roubion

Montélimar

## Mercredi 14 juillet 2021

La Coucourdoise:  
course pédestre

inscriptions à 8h30

Deux tarifs: 14km=10€ 6km=8€

La Coucourde

## Mardi 13 juillet 2021 en soirée.

Soirée dansante,  
repas avec DJ

Réservez votre soirée !

Tarifs non communiqués.

Réservation obligatoire pour le repas.

04 75 90 16 70

Place de la Mairie

Puy Saint Martin

## Vendredi 16 juillet

## Partir en Livre

Animations pour toute la famille, des ateliers d'illustration, des contes, des siestes musicales, des projections. Toutes les animations de la médiathèque sont gratuites et ouvertes à tous.

Montélimar

## Dimanche 18 juillet 2021

## Les guinguettes de l'Agglo !

Nouveau rendez-vous de l'été 2021.

Quelques dimanches soir, dans quelques villages de l'Agglomération, un rendez-vous convivial et familial. Accès libre.

Châteauneuf-du-Rhône

## Samedi 18 juillet

Pièce de théâtre  
du Fenouillet

avec la Compagnie « les Trétreaux »

Château de Génas

Cléon-d'Andran

## Vendredi 23 juillet

## Partir en Livre

Animations pour toute la famille, des ateliers d'illustration, des contes, des siestes musicales, des projections. Toutes les animations de la médiathèque sont gratuites et ouvertes à tous.

Médiathèque Montélimar

Du vendredi 23 au dimanche  
25 juillet 2021 de 10h à 0h  
Foire à l'ail

Vendredi 23 juillet: troupe théâtrale, place de l'église

Samedi 24 juillet: bal des

pompiers et concours de

pétanque après-midi

Dimanche 25 juillet: vide grenier

et foire artisanale avec animation

en déambulation

Le village Sauzet

## Samedi 24 juillet

## Karoké Géant

Panthère Noire Montélimar

## Concert de Mickaël Jones

Place d'Armes Montélimar

## Dimanche 25 juillet

Les guinguettes  
de l'Agglo !

Nouveau rendez-vous de l'été 2021.

Quelques dimanches soir, dans quelques villages de l'Agglomération, un rendez-vous convivial et familial. Accès libre.

Espeluche

Lundi 26 juillet  
à 20h30Festival des Chœurs  
Lauréats  
Chœur Festino

Dans le cadre du Festival des

Chœurs Lauréats, le Chœur

Festino (chœur de chambre

du Conservatoire de Saint

Petersbourg - direction

Alexandra Makarova) sera

présent à la Basilique Saint Anne.

Cet ensemble a remporté

de nombreux prix dans les

concours européens.

Adhérent: 12 €, Adulte: 15 €.

Bonlieu sur Roubion

Vendredi 30 juillet  
à 21h30

## One Man Show

Sur le thème du cirque

avec Alexandru LIGER

Château de Génas

Cléon-d'Andran

## Samedi 31 juillet

## Fête Gauloise

14h: concours de boules

en doublette

20h: repas gaulois

22h: Bal

Tarifs: Adultes: 20 €

Enfants entre 5 à 12 ans: 8€.

Place Notre Dame

des Victoires

Rochefort-en-Valdaine

## Août

### Dimanche 1<sup>er</sup> août

#### Les guinguettes de l'Agglo !

Nouveau rendez-vous de l'été 2021. Quelques dimanches soir, dans quelques villages de l'Agglomération, un rendez-vous convivial et familial. *Accès libre.*  
Montboucher-sur-Jabron

### Dimanche 1<sup>er</sup> août de 10 à 22h

#### Fête des épouvantails

L'Association Ensemble organise la fête des épouvantails qui peuvent soit être apportés, soit fabriqués sur place à l'atelier organisé.  
*Accès libre.* 04 75 53 90 10  
La Touche

### Samedi 7 août

#### Cinéma de plein air

Au château de Montélimar

### Dimanche 8 août

#### Fête du chat

Jardin public Montélimar

### Dimanche 8 août 2021

#### Les guinguettes de l'Agglo !

Nouveau rendez-vous de l'été 2021. Quelques dimanches soir, dans quelques villages de l'Agglomération, un rendez-vous convivial et familial. *Accès libre.*  
Sauzet

### Lundi 9 au dimanche 15 août

#### Fête foraine et animations

Place d'armes Montélimar

### Mardi 10 août 2021 à 19h30

#### Académie Provençale des Amis de Stuttgart

Pour son 30<sup>e</sup> anniversaire, L'Académie Provençale des Amis de Stuttgart vous propose comme pièce principale de ce concert le célèbre octuor de Schubert pour cordes et vents. Buffet sur place. *Adhérent: 15 €, Adulte: 20 €.*  
Téléphone: 04 75 46 17 51  
Cloître de la Basilique St Anne  
Bonlieu sur Roubion.

### Du jeudi 12 au dimanche 15 août

#### Biennale de Charols

*Gratuit.* 04 75 90 15 77  
Charols

### Samedi 14 août

#### Concours Voix d'enfants

Parking du bar la Panthère Noire  
Montélimar

### Dimanche 15 août 2021

#### Les guinguettes de l'Agglo !

Nouveau rendez-vous de l'été 2021. Quelques dimanches soir, dans quelques villages de l'Agglomération, un rendez-vous convivial et familial.  
*Accès libre.*  
Allan

### Ronde du parc

Course cycliste  
Montélimar

### Du samedi 21 au dimanche

#### 22 août de 9h à 19h

#### Montélimar Terra Potiers

Pendant ces 2 jours, une sélection de 40 artisans potiers ou céramistes, sont installés sur les Allées Provençales (9h-19h), en plein cœur de ville, tout proche du marché hebdomadaire (samedi matin), des restaurants, des commerces.  
*Gratuit.* 04 75 01 00 20  
Allées provençales Montélimar

### Du 27 au 28 août

#### Fête votive

Ancône

### Du vendredi 27 au dimanche 29 août

#### Fête au village

avec au programme de ces 3 jours: concours de pétanque, fête votive, bal avec l'orchestre Song Family.  
*Tarifs non communiqués.*  
*Repas sur réservation*  
04 75 90 16 70  
Puy-Saint-Martin

### Samedi 28 août de 8h30 à 17h

#### Trophée Sud-Est UFOLEP

Piste de KART-CROSS  
La Laupie

### Jeudi 2 septembre de 18 à 23h

#### Soirée soupes

04 75 53 90 10  
La Touche

### Du vendredi 3 au dimanche 5 septembre

#### Fête votive

Manèges, feu d'artifice, spectacles, vide grenier, concours de boules et pétanque  
*Accès libre*  
Centre du village Allan

### Du 3 au 18 septembre tous les jours de 10h à 16h

#### Exposition «Verres et lumières»

Des œuvres de Patrick Ducré de Montboucher-sur-Jabron seront parmi celles exposées en septembre prochain.  
*Accès libre.* 04 75 53 79 24 ou 04 75 00 25 00  
Espace centre d'art Chabrilan  
Montélimar

### Samedi 4 septembre à 15h.

#### Pasta party

Le comité des fêtes de Saint Marcel les Sauzet vous convie à leur traditionnelle PASTA PARTY.  
*Tarif unique: 12 €.* Sur réservation.  
06 24 26 78 57 ou 06 42 93 64 54  
Terrain de la Féria  
Saint-Marcel-lès-Sauzet

### Sam.4 et dim. 5 septembre

#### We love beer

Jardin public Montélimar

### Mercredi 8 sept. de 9h à 16h30

#### Pèlerinage à Notre Dame de Fresneau

Pèlerinage annuel, possibilité repas sur place (réservation à la Maison Saint Joseph)  
*Accès libre.* 06.30.92.64.87  
Notre Dame de Fresneau  
Marsanne

### Vendredi 10 septembre à 18h00

#### Conférence: Maurice Pic, vie privée vie publique

par Marylène Marcel-Ponthier  
Médiathèque Montélimar

### Samedi 18 septembre de 14h30 à 16h.

#### Journées Européennes du Patrimoine

L'office de tourisme de Montélimar Agglomération organise des visites commentées du vieux village de Marsanne.  
*Gratuit. Réservation obligatoire au* 04 75 90 31 59. *Départ devant le Bureau d'Information Touristique.*  
Marsanne

### Samedi 18 septembre

#### La ronde des Adhémar - course cycliste

L'association Saint James Vélo Club organise la 3<sup>e</sup> édition de la Ronde des Adhémar.  
*Accès libre.* 06 07 98 32 88 (Saint James Vélo Club). *Départ parking* place du Valadas.  
Châteauneuf-du-Rhône

### Samedi 18 septembre

#### Visite commentée

#### En route pour la Nationale 7

Ses origines, ses déboires, venez apprendre toute l'histoire de la Route Nationale 7 à Montélimar et faire revivre son âge d'or, sur le chemin des vacances, bien sûr!  
*Visite proposée 1 fois par mois à compter du 18 septembre*  
*Tarif réduit: 3,50 € (Etudiants et seniors sur justificatifs), Adulte: 5 €, Enfant: 2 €.* 04 75 01 00 20  
Montélimar

### Dimanche 19 septembre

#### Ronde charolaise course pédestre

Charols

#### Concert du conservatoire: Musique du monde

La coucourde



### Du jeudi 23 au samedi 25 septembre

#### Festival De l'écrit à l'écran

Plus d'infos:  
delecritalecran.com  
Montélimar

### Samedi 25 septembre à 14h30

#### Visite commentée

Découvrez la réserve naturelle des deux lacs de Châteauneuf du Rhône: une aire protégée!  
*Tarif réduit: 3,50 € (Etudiants et seniors sur justificatifs), Adulte: 5 €, Enfant: 2 €.* *Tarif enfant accordé aux 6 - 13 ans.* 04 75 01 00 20  
Châteauneuf-du-Rhône

### Du 24 au 27 septembre

#### Fête votive

organisée par le village  
*Accès libre.* 04 75 90 69 40  
Châteauneuf du Rhône





**MONTÉ  
LIMAR  
AGGLO**

# Festival

IN/OFF

**02 au 29 JUILLET 2021**

**Stade Tropenas - Montélimar et l'agglo**

**Musée d'art  
contemporain**  
— Montélimar

— 26 juin 2021  
02 janvier 2022



# PAYSAGES

Entre représentation  
— et imaginaire

montélimar  
agglomération

