

**Musée d'art  
contemporain**  
— Montélimar

montélimar  
agglomération



**DOSSIER DE PRESSE**

— 02 juillet 2021  
02 janvier 2022

# PAYSAGES

**Entre représentation  
— et imaginaire**



## SOMMAIRE

<b>Communiqué de Presse</b>	page 3
<b>Parcours de l'exposition</b>	page 4
<b>Visuels pour la presse</b>	page 20
<b>Liste des œuvres exposées</b>	page 3
<b>Autour de l'exposition</b>	
• <b>Programmation culturelle</b>	page 15
• <b>Visites</b>	page 17
<b>Le MAC</b>	page 24
<b>Les collections</b>	page 25
<b>Informations pratiques</b>	page 26

**Horaires :**

Septembre à janvier :  
11h-18h du mardi au dimanche  
(fermé les jours fériés des 11/11 et  
25/12)

**Tarifs :**

Plein tarif : 5,50€  
Tarif réduit : 4€

**Contact :**

04 75 53 79 24  
contact.musees@montelimar.fr  
visite.musees@montelimar.fr



# COMMUNIQUÉ DE PRESSE

Le MAC de Montélimar propose un voyage au fil de la peinture de paysage des années 50 à aujourd'hui, explorant sentiment de la nature, rapport poétique au monde mais aussi résurrection de ce genre longtemps considéré comme dépassé.

L'exposition Paysages permettra d'aborder un thème artistique qui a traversé tout l'art du 20<sup>e</sup> siècle et qui garde une grande actualité au 21<sup>e</sup> siècle. Un paysage est d'abord le regard d'un homme posé sur un morceau de pays, sur une étendue naturelle ou non. C'est également une ligne d'horizon, celle de la vue, mais aussi celle de l'imaginaire. La question du paysage vient révéler le rapport que l'homme entretient avec la nature ou l'image qu'il s'en fait, comme elle vient manifester sa puissance imaginaire, sa capacité à inventer des images.

L'attention au paysage traduit un certain rapport de l'homme à la nature et plus largement à son environnement. Elle fait alors écho aux enjeux écologiques contemporains.

Grâce à des prêts de grandes institutions nationales comme le Centre Pompidou ou le Centre National des Arts Plastiques, mais aussi d'institutions régionales, départementales ou municipales comme les FRAC PACA et Occitanie-Montpellier ou le MACVAL, le MAC de Montélimar accueille les travaux de 37 artistes de générations différentes.

L'exposition Paysages présentera des œuvres de grandes figures de l'art contemporain comme Joseph Sima, Paul Rebeyrolles, Gérard Fromanger, Jacques Monory, Raymond Hains, Henri Cueco, Gilles Aillaud, dont certains sont toujours actifs comme Vincent Bioulès, Pierre Buraglio ou François Rouan et Claude Viallat.

Des artistes confirmés seront également montrés comme Marc Desgrandchamps, Fabienne Verdier et Phillippe Mayaux, ou encore Olivier Masmonteil, Anne-Laure Sacriste, Delphine Gigoux-Martin, Frédéric Khodja, Dominique Castell, Raphaëlle Paupert-Borne, Arthur Aillaud.

Enfin le MAC proposera un dialogue entre générations en exposant des artistes plus jeunes ou confirmés, lyonnais, marseillais et parisien : Nicolas Pincemin, Florence-Louise Petetin, Jeremy Liron, Lise Roussel, Marc Desgrandchamps, Fabienne Verdier et Phillippe Mayaux, ou encore Olivier Masmonteil, Anne-Laure Sacriste, Delphine Gigoux-Martin, Frédéric Khodja, Dominique Castell, Raphaëlle Paupert-Borne, Arthur Aillaud.

Présentant 80 œuvres, ce parcours à la fois thématique et chronologique donnera au grand public des repères historiques clés tout en proposant une ballade onirique et sensible entre représentation et imaginaire.

## Commissariat

Camille Bertrand-Hardy

Cheffe du service des musées et arts plastiques de Montélimar

## Musée d'art contemporain de Montélimar

Place Provence  
26200 Montélimar

[www.https://www.montelimar-agglo.fr/vie-quotidienne/culture/musee-dart-contemporain/](https://www.montelimar-agglo.fr/vie-quotidienne/culture/musee-dart-contemporain/)

## Contact Presse

07 88 52 54 78

contact.musees@montelimar.fr

## PRÉSENTATION DE L'EXPOSITION

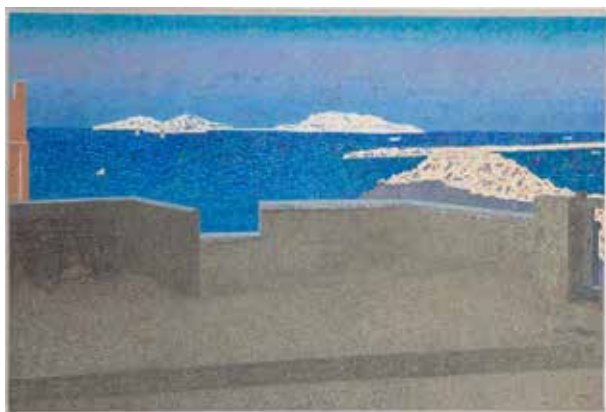
*L'exposition Paysages, entre représentation et imaginaire se déploie dans sept salles du musée autour de trois grands axes de réflexion.*

### Sentiment de la nature et sensorialité

L'émotion puissante éprouvée au sein de la nature et devant son spectacle conduit certains artistes à teinter leur œuvre de lyrisme. La représentation de la nature ou sa retranscription sensorielle est profondément liée à une joie de peindre. à l'intensité du sentiment de la nature répond l'intensité du plaisir de l'acte créateur.



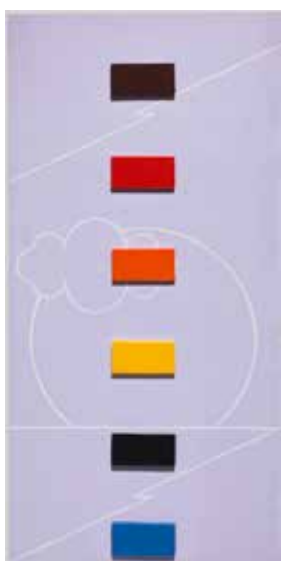
Gilles Aillaud, *Renès 2*, 1979, huile sur toile, 200 x 240 cm, Centre national des arts plastiques, Paris, dépôt au Musée de Valence © Adagp, Paris, 2021



Vincent Bioulès, *Montmajour*, 2012, huile sur toile et sur papier marouflé, 130 x 195 cm, Musée Estrine, Saint-Rémy-de-Provence © Musée Estrine

### La mort de la peinture et la résurrection du paysage

Les années 1960 et 1970 ont proclamé la mort de la peinture qui s'avère pourtant d'une grande vitalité en ce début de 21<sup>e</sup> siècle. Le paysage, sujet classique ancré dans la tradition académique rejetée par le 20<sup>e</sup> siècle, est pourtant toujours d'actualité. Il questionne en effet les moyens et les fins de la peinture : est-ce que peindre c'est représenter ? Donner à sentir ? Construire une autre réalité ? Est-ce que la peinture n'est qu'une image ou bien d'abord un objet très matériel ?



Gérard Fromanger, *Paysage échantillonné (série Paysages découpés)*, 1967-1968, glycéro et acrylique sur bois, 122 x 160 cm, Centre Pompidou, Paris © Georges Meguerditchian - Centre Pompidou, MNAM-CCI / Dist. RMN-GP



Claude Viallat, *Fenêtre à Tahiti : hommage à Matisse*, 1976, colorants mordants et peinture acrylique sur store à franges, 207 x 170 cm, Centre Pompidou, Paris © Centre Pompidou, MNAM-CCI, Dist. RMN-Grand Palais / image Centre Pompidou, MNAM-CCI, Adagp, Paris, 2021

## Un rapport poétique au monde

A la période romantique, le portrait du paysage pouvait être teinté des émotions de l'artiste. Le tableau ou l'œuvre devenait un écran où le peintre projetait ses états d'âme, son imaginaire, ses méditations sur le temps ou la finitude humaine.

Au 21<sup>e</sup> siècle, les artistes semblent emprunter une voie plus modeste, où leur subjectivité ne cherche pas à s'affirmer bruyamment. La peinture de paysage est une voie pour dire qu'un rapport poétique au monde est possible, où la mémoire peut devenir l'outil essentiel du processus créatif.



Florence Louise Petetin, *Psaume (17)* de la série *Exploration du paysage*. Sous-titre : *Je t'aime Yahvé (Tu le sauves de la violence)*, 2014, huile sur toile, 340 x 420 cm, FRAC PACA, Marseille © Florence Louise Petetin / Collection Frac Provence-Alpes-Côte d'Azur ; crédit photographique : Jean-Christophe Lett



Dominique Castell, *El jardin del amor*, 2011, rouleau de papier dessiné au crayon de couleur et soufre d'allumette, 500 x 150 cm, Collection départementale Bouches-du-Rhône, Marseille © Dominique Castell / crédit photographique : Benjamin Soligny et Raphaël Chipault / Agence photographique de la Réunion des Musées Nationaux – Grand Palais des Champs Élysées



Musée d'art  
contemporain  
— Montélimar

montélimar  
agglomération



*La peinture de paysage est à l'origine des bouleversements artistiques dont est né l'art moderne. Les Impressionnistes en ont fait un outil d'étude de la perception visuelle et l'observation du paysage a été un passage obligé pour les pionniers de l'art abstrait, comme Kandinsky ou Mondrian. La peinture jusqu'au 19e siècle donnait l'illusion de la réalité, mais au 20e siècle, elle ne cherche plus à représenter le monde et à l'embellir.*

*A l'orée des années 1960, l'art contemporain fait table rase de toutes les formes artistiques précédentes. Il affirme que la peinture est un art périmé, et plus encore la peinture de paysage !*

*Pourtant de très nombreux artistes ont interrogé ce thème du paysage des années 1950 jusqu'à nos jours.*

*En posant un regard sur le monde qui nous entoure, les peintres nous emmènent parfois dans une expérience sensorielle. Prenant le paysage comme un prétexte ou une invitation, ils peuvent aussi interroger le statut de la peinture. Est-elle d'abord une image ? D'abord un objet ? D'abord un récit visuel ? Une invitation à un voyage imaginaire ? Une sorte de poème sans mots qui exprime notre rapport au monde plus qu'elle ne le représente ?*

## SALLE 1 / LE CHANT DU MONDE

*Dans l'immédiat après-guerre et les décennies suivantes, de nombreux artistes développent une pratique profondément ancrée dans une relation intime à la nature. Les artistes de l'Abstraction lyrique ne cherchent plus à représenter, mais à transfigurer en peinture la perception du paysage. La peinture veut être une présence, sans forcément tenter de résoudre l'opposition entre figuration et abstraction. Le paysagisme abstrait devient la transcription d'une expérience où sensorialité et spiritualité se rejoignent. Pour ces artistes la couleur devient le chant de la nature, métaphore du lien de l'homme au cosmos*

*Les transparences de Christine Boumeester, la fluidité colorée et les textures moirées de Marcelle Loubchansky suggèrent une fusion quasi mystique avec la nature. Joseph Sima et Arpad Szenes explorent les variations de la matière ou de l'espace et font ressentir la sensation de l'infini. Tandis que pour Tal Coat, la couleur devient un état de la lumière.*

*A la génération suivante, Paul Rebeyrolle revient à un monde très concret. Son émotion devant la nature, s'inscrit dans une matière picturale souple et épaisse.*

**Artistes présentés : Christine Boumeester, Marcelle Loubchansky, André Marchand, Raul Rebeyrolle, Joseph Sima, Arpad Szenes, Tal Coat.**



Marcelle Loubchansky, *Avec le soleil*, 1968, huile sur toile, 146 x 155 cm, Centre national des arts plastiques, Paris © droits réservés / CNAP / crédit photo : Fabrice Lindor

## SALLE 2 / ENTRE LE SIGNE ET L'ÉMOTION

Le dessin est un outil de simplification qui souligne la distance entre une image artistique et la réalité du paysage que nous voyons. Il est comme un signe, une écriture qui met à distance de l'émotion que véhiculent la couleur, les sons, les odeurs. Mais léger et facile à emporter, il permet aussi de travailler en pleine nature et de saisir la vie d'un paysage.

Sa capacité à saisir l'essentiel a pu séduire certains peintres tentés par l'abstraction au milieu du 20e siècle, comme Pierre Tal Coat ou Mario Prassinos. Pour le premier le dessin permet de capter les formes simples de l'univers. Pour le second, il permet de traduire une émotion intense devant le spectacle de la nature. Ses variations quotidiennes face aux Alpilles donnent une vision quasi fantastique de celles-ci.

Dans les années 1970, le dessin permet à certains peintres de s'ancrer dans la tradition classique tout en prolongeant le questionnement formel des avant-gardes sur les moyens de l'art. Les tressages de François Rouan font de la peinture et du dessin une réalité à part entière, aussi réelle qu'un paysage que l'on regarde. Henri Cueco, lui, joue avec les codes, il choisit des cadres aux formes atypiques, comme ceux utilisés par l'abstraction américaine, pour des œuvres remplies d'un sentiment de joie face à la nature.

### Artistes présentés :

**Christine Boumeester, Henri Cueco, Prassinos, François Rouan, Tal Coat.**



Henri Cueco, *Jardin à Montmagny*, 1978, crayon sur papier, 130 x 162 cm, Centre national des arts plastiques, Paris, dépôt Frac Picardie, Amiens © Adagp, Paris, 2011 / crédit photographique : Jean Michalon



## SALLE 3 / ENTRE FIGURATION ET ABSTRACTION

A partir des années 1960, les formes artistiques sont radicalement mises en question. L'art devient un enjeu politique et doit transformer la vie. Nouveaux Réalistes, artistes de la Figuration narrative, activistes du groupe Supports/Surfaces questionnent le réel et sa matérialité. Ils interrogent aussi la réalité et les moyens de l'art bien plus que sa capacité à représenter. Ils brouillent les limites entre figuration et abstraction. De même, ils jouent avec le paysage tel que le conçoit l'art moderne.

Ainsi Raymond Hains ou Claude Viallat utilisent les codes de l'abstraction tout en interrogeant les grands peintres de l'art moderne. Pierre Buraglio ou Gérard Fromanger utilisent des formes simples géométriques pour créer des tableaux où il est possible de reconnaître un paysage. François Rouan laisse des traces figuratives empêchant sa composition d'être vraiment abstraite.

Les artistes du 21<sup>e</sup> siècle sont les héritiers de ces questionnements et en proposent des variations. Xavier Theunis et Lise Roussel créent ainsi des compositions que notre œil transforme en paysage. Pour Fabienne Verdier et Delphine Gigoux-Martin, la tradition chinoise permet de dépasser la question de la représentation. Le sujet de l'œuvre n'est pas ce qui est visible, mais plus un certain rapport à l'univers ou à la nature.

**Artistes présentés : Pierre Buraglio, Gérard Fromanger, Delphine Gigoux-Martin, Raymond Hains, François Rouan, Lise Roussel, Xavier Theunis, Fabienne Verdier, Claude Viallat.**



François Rouan, *Bosco in basso continuo (Bosquet en basse continue)*, 1970-1980, huile sur toile, 185 x 253 cm, Centre Pompidou, Paris © Service de la documentation photographique du MNAM – Centre Pompidou, MNAM-CCI / Dist. RMN-GP / Adagp, Paris, 2021

## SALLE 4 / LES CHEMINS DE LA FIGURATION, MIEUX VOIR LE RÉEL OU JOUER AVEC L'IMAGE

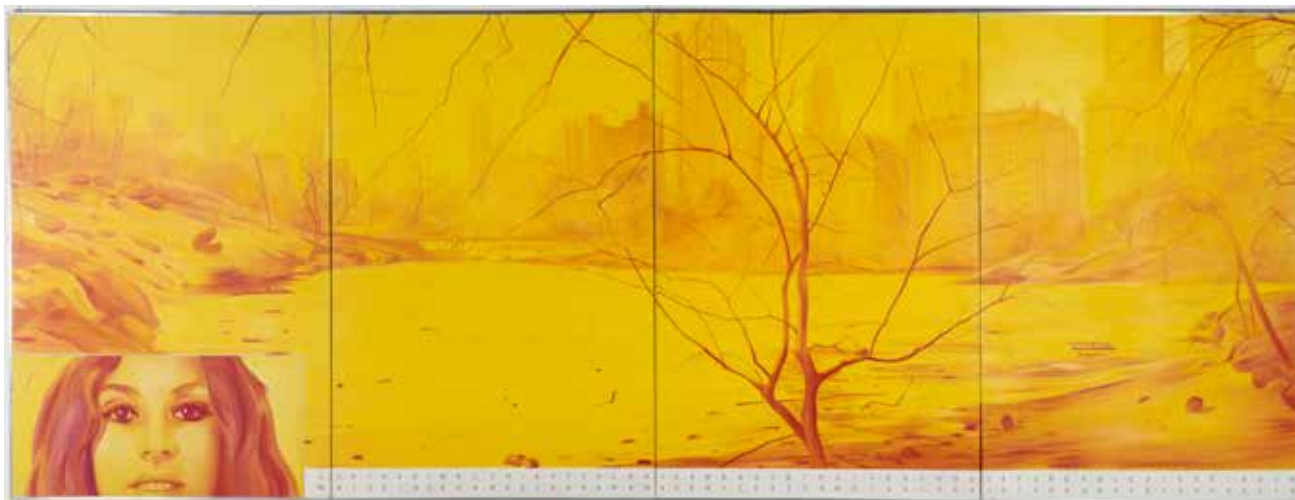
Au tournant des années 1960 et 1970, de nombreux artistes reviennent à la représentation, celle du paysage notamment. Pour le mouvement de la Figuration narrative, ce retour permet de confronter l'art au monde réel ou encore d'interroger le statut de l'œuvre d'art dans un monde consumériste saturé d'images. L'acte artistique devient un acte politique, à la fois critique et militant, mais il peut pourtant se charger d'une grande poésie.

Les grands formats de Jacques Monory mettent en évidence le pouvoir qu'ont sur nous les images cinématographiques et par là-même le pouvoir de fascination de la société de consommation. Les allusions politiques sont encore plus explicites chez Lucio Fanti et Bernard Rancillac. L'un évoque la nostalgie de la révolution russe quand l'autre exalte l'actualité de toute révolution à travers l'exemple cubain.

Gilles Aillaud et Gérard Fromanger explorent les possibilités plastiques pour exprimer la réalité physique du paysage en peinture. La matière fluide du premier évoque la liquidité des paysages marins quand les stries de l'autre viennent dire le vent et le tremblement du paysage.

Les paysages de Vincent Bioulès sont de véritables fenêtres sur le monde, comme au temps de la Renaissance. Ils portent aussi la marque des expérimentations abstraites du début de sa carrière.

**Artistes présentés : Gilles Aillaud, Vincent Bioulès, Lucio Fanti, Gérard Fromanger, Olivier Masmonteil, Jacques Monory, Bernard Rancillac.**



Jacques Monory, *New York n°10*, 1971, huile sur toile, 195 x 250 cm, Centre Pompidou, Paris © Centre Pompidou, MNAM-CCI, Dist. RMN-Grand Palais / image Centre Pompidou, MNAM-CCI / Adagp, Paris, 2021



Au 21<sup>e</sup> siècle, le retour à la figuration s'accompagne d'un intérêt pour le récit que peut déployer une peinture. Les œuvres de Florence Louise Petetin et Nicolas Pincemin nous immergent dans des univers singuliers qui proposent à notre imaginaire de divaguer.

*Psaume 17 - Je t'aime Yahvé (Tu le sauves de la violence)* de Florence Louis Petetin est nourrie de sa longue fréquentation de communautés villageoises du nord de l'Inde et de leur rapport à la nature. Cette œuvre vient dire la fascination pour les forces de la vie, la force de la nature, puissante comme celle de l'amour. L'image paradisiaque crée une tension avec la brutalité possible du titre, elle exprime un idéal d'apaisement face à la violence du monde et invite le regardeur à inventer une narration sensible et poétique.

*Forêt* de Nicolas Pincemin nous fait pénétrer dans un monde de solitude et de silence. L'artiste joue avec les codes traditionnels de la peinture, il fait un panorama comme les vastes peintures du 19<sup>e</sup> siècle, mais il le fragmente en plusieurs panneaux et en fait une installation comme un avant-gardiste du 20<sup>e</sup> siècle. Il nous met à distance du «spectacle de la nature» de la tradition académique pour nous installer face à une mise en scène de la peinture. Dans le même temps, l'atmosphère étrange, voire angoissante, donne la sensation d'une énigme qu'il nous reste à imaginer.

### **Artistes présentés :**

**Florence-Louise Petetin, Nicolas Pincemin.**



Florence Louise Petetin, *Psaume (17)* de la série *Exploration du paysage*, sous-titre : *Je t'aime Yahvé (Tu le sauves de la violence)*, 2014, huile sur toile, 340 x 420 cm, FRAC PACA, Marseille © Florence Louise Petetin / Collection Frac Provence-Alpes-Côte d'Azur ; Crédit photographique : Jean-Christophe Lett



## SALLE 6 / ENTRE RÊVE ET RÉALITÉ, IMAGES DE LA MÉMOIRE ET SENTIMENT DE LA VIE

Les peintres du 21<sup>e</sup> siècle sont les héritiers d'une longue histoire de l'art dont ils s'affranchissent. Ils ne représentent pas forcément le réel, mais peuvent osciller entre observation, remémoration, rêve et poésie.

La mémoire peut se situer au cœur du processus créatif. Ainsi l'espace flottant de Marc Desgrandchamps évoque une image onirique condensant différents souvenirs visuels. Les œuvres de Frédéric Khodja sont également issues d'un processus de décantation, ses notations quotidiennes se métamorphosent progressivement en un tableau. Les forêts iridescentes d'Anne-Laure Sacriste font référence à la tradition romantique et suggèrent que le regard du spectateur n'est pas neutre : il contient à la fois l'œuvre regardée et toutes celles contenues dans sa mémoire.

Le rapport au réel peut être décliné sous une forme poétique voire sociologique. Le jardin amoureux de Dominique Castell est dessiné au soufre rose d'allumette, hautement inflammable, métaphore de l'embrasement de la passion. Arthur Aillaud nous montre une montagne incertaine, entre le jour et la nuit, qui nous fait hésiter entre rêve et réalité. Raphaëlle Paupert-Borne brosse ses tableaux à traits rapides. Elle cherche à transcrire une émotion feutrée et nourrie d'observations quotidiennes où la banalité prend une qualité poétique. Les vues naturelles de Jérémy Liron fonctionnent en revanche comme des stéréotypes. Sous l'apparence d'une représentation neutre, l'artiste rend perceptible un écho de la place fantasmatique du naturel dans la vie contemporaine.

**Artistes présentés :** Arthur Aillaud, Dominique Castell, Marc Desgrandchamps, Frédéric Khodja, Jérémy Liron, Raphaëlle Paupert-Borne, Anne-Laure Sacriste.



Marc Desgrandchamps, *Sans titre*, 1997, huile sur toile, 200 x 150 cm, galerie Lelong & Co. © Adagp, Paris, 2011, Marc Desgrandchamps / Courtesy Galerie Lelong & Co.

## SALLE 7 / L'ESPRIT DU PAYSAGE

Le paysage peint renvoie le plus souvent à une vision du monde réel, mais il est parfois d'abord une image mentale. Il peut alors traduire une réflexion conceptuelle sur l'histoire de la peinture ou encore sur le rapport que nous entretenons au monde.

Le paysagiste de Jean Le Gac fait jouer au paysage le rôle de la Peinture dont il met en scène l'assassinat de façon très cinématographique. Il est lui-même un peintre de fiction, puisque dans les années 1960 et 1970, il est d'usage d'affirmer que la peinture est morte. En face à face, les Montagnes à la chaîne de Philippe Mayaux se moquent aussi de la peinture et en font une activité un peu ridicule et stéréotypée, proche de la publicité. Avec beaucoup d'humour le peintre joue à faire l'idiot.

Pierre Malphettes et David Renaud interrogent chacun à leur façon notre rapport au monde dans sa dimension rationnelle. Les grilles optiques du premier rendent perceptible la part poétique de la vision scientifique. Le fond de carte ou le motif camouflage du second utilisent des éléments normés et codés pour leur qualité visuelle et pas seulement leur sens. Ils créent des images qui ont une dimension sensible.

### Artistes présentés :

**Jean Le Gac, Pierre Malphettes, Philippe Mayaux, David Renaud.**



Pierre Malphettes, *Les vagues optiques #1*, 2019, encre de chine et crayon à l'huile sur papier, 110 x 165 cm, collection de l'artiste © Pierre Malphettes, Adagp, Paris, 2021

## AUTOUR DE L'EXPOSITION

### PROGRAMMATION CULTURELLE

---

#### Nuit des musées

Le service des publics vous propose des visites flash ! En vingt minutes, découvrez une ou deux œuvres tirées au sort de l'exposition avec une médiatrice culturelle.

Gratuit  
Samedi 3 juillet 2021  
18h-22h

#### Journées européennes du Patrimoine

Pour les Journées Européennes du Patrimoine, le MAC vous accueille gratuitement de 10h à 19h.

Gratuit  
Samedi 18 et dimanche 19 septembre 2021  
10h-19h

#### Les jeudis du MAC

A partir du mois de septembre, le Musée d'art contemporain lance les jeudis du MAC ! Tous les deuxième jeudis du mois, le musée vous donne rendez-vous pour découvrir et/ou enrichir l'exposition. Conférence, conférence-dégustation, visite musicale, lecture... nos invités proposeront un écho à la thématique du paysage !

##### **Jeudi 9 septembre :**

Conférence de Caroline Manceau, historienne de l'art et commissaire d'exposition.

##### **Jeudi 14 octobre :**

Conférence de Hélène Melin, Maître de conférences en sociologie et ethnologie - Analyse des relations nature-culture à l'Université de Lille

##### **Jeudi 18 novembre :**

Conférence de Pierre Wat, Professeur des universités en Histoire et civilisations : histoire des mondes modernes, histoire du monde contemporain ; de l'art ; de la musique à l'Université Paris 1 Panthéon-Sorbonne

##### **Jeudi 9 décembre :**

Les grands élèves du conservatoire de Montélimar font le show !

#### Les Musées à l'écran

Le Cinéma d'art et d'essai Les Templiers et les musées de Montélimar vous proposent une programmation de films et documentaires sur les grands artistes représentés dans les expositions et les collections du Musée d'art contemporain.

La séance est précédée par une introduction au film animée par une médiatrice culturelle, et est suivie par un temps de discussion.

Les samedis 4 septembre, 2 octobre, 6 novembre et 4 décembre à 18h.  
Programmation à venir.

**Cinéma d'art et d'essai Les Templiers**

Place du Temple  
26200 Montélimar-agglomération

**04 75 01 73 77**



## Cafés Littéraires

### Carte-blanche à Arno Célérier

Dans le cadre d'un partenariat avec les Cafés Littéraires et leur 26e édition, le MAC donne carte blanche à Arno Célérier !

Né à Paris, les origines familiales d'Arno Célérier ne lui laissent aucune chance d'éviter une profession artistique : père musicien, mère styliste et grands-parents peintres et professeurs de dessin.

Paris, Montpellier et enfin Marseille. La lumière, l'espace, la mer et la roche. L'illustration, la narration et le volume. Pour plusieurs éditeurs, il crée des albums jeunesse et des livres pop up à monter soi-même. Sarbacane, Thierry Magnier, Actes Sud, Rouergue mais aussi deux maisons marseillaises Les Apprentis Rêveurs et Le Port a jauni.

Design papier, packaging et installations. Alcazar, Centre Culturel de Gentilly, Fondation Bodmer, Collectif Idem. Arno Célérier aime transformer le papier. Le peindre, le découper, le plier et construire. Objets, légers, pliables et déplaçables, à l'infini ou éphémères.

À Belsunce, Marseille, il partage un atelier. Un espace commun où il questionne son travail en permanence, expérimente de nouvelles pistes graphiques. En petit, en grand, des projets éditoriaux en commun se créent, des projets de scénographie émergent, workshops et formations pop up se développent.

**+d'infos :** <https://www.arnocelierier.net>  
<https://www.instagram.com/arnocelierier/>

*Performance durant le week-end des Cafés Littéraires (9-10 octobre 2021)  
Exposition du 19 septembre 2021 au 3 janvier 2022*



© Arno Célérier

## Regard croisé MAC - Sillon / Itinéraire-Art-Drôme

En partenariat avec Sillon/Itinéraire-Art-Drôme, le MAC organise un temps d'échange entre l'artiste Raphaëlle Paupert-Borne et le photographe Guillaume Bonnel.

Octobre 2021



© Guillaume Bonnel



© Raphaëlle Paupert-Borne

## C'est mon Patrimoine !

Le MAC participe au projet *C'est mon Patrimoine !*, dispositif piloté par le Ministère de la Culture. En partenariat avec les centres sociaux Collucci et Sud Nocaze, un atelier sera proposé au public jeune de ces derniers leur permettant de s'interroger, d'interpréter et de présenter leurs propres paysages quotidiens, c'est-à-dire ceux des quartiers Nocaze et Pracomtal.

Animé par l'artiste Jérémy Liron, dont deux œuvres sont exposées au MAC pour l'exposition *Paysages, entre représentation et imaginaire*, cet atelier amènera les participants à produire une création et à concevoir leur exposition dans la salle de médiation du musée.



*Accrochage en salle de médiation ouvert à tous les publics  
4ème trimestre 2021*

## VISITE POUR TOUS LES PUBLICS

Cette année, le MAC renforce son offre de médiation en développant plusieurs dispositifs à destination de tous les publics.

### Visites commentées

Une médiatrice culturelle vous fait découvrir les expositions. L'offre de visites guidées sera assurée durant tout le temps de l'exposition, et de manière renforcée pendant les vacances scolaires.

*Durée : 1h*

*Vacances scolaires : les mercredis, samedis et dimanches à 15h*

*Hors vacances scolaires : tous les premiers et troisième dimanche du mois à 15h*

### Visites olfactives

Découvrez l'exposition *Paysages, entre représentation et imaginaire* grâce à votre sens olfactif et vivez une expérience originale ! Observez et sentez les paysages de cette balade sensorielle menée par une médiatrice culturelle.

*Durée : 1h*

*Vacances scolaires : les mercredis, samedis et dimanches à 16h*

*Hors vacances scolaires : tous les premiers et troisième dimanche du mois à 16h*

### Les apéros du MAC

Suivez une visite guidée de 45min avant de prendre un apéritif sous les platanes de la place Provence.

*Juillet et Août*

*Tous les mercredi à 18h*

*20€ par personne*

*Jauge limitée à 10 personnes*

### Audioguides

Un audioguide en français et en anglais permet au visiteur d'approfondir son expérience de visite de manière autonome.

*Prix : prix d'entrée + 1 euro*

### Curious game

De 7 à 107 ans, lancez-vous dans un parcours d'énigmes ! Découvrez l'exposition et ses œuvres en équipe et apprenez en vous amusant. A chaque salle son mystère, saurez-vous décrypter le code ? Création originale de TEAM QUEST Escape Game Montélimar.

*Prix (entrée comprise): tarif individuel 15 €  
offre familiale (2 adultes et 2 enfants) 48 € et 12 € par joueur supplémentaire  
tarif collectivité (groupes de 8 personnes) 90 €*

*De 3 à 8 joueurs.  
Durée : environ 1h.  
Départ toutes les 20 minutes.*



### Pour les plus jeunes...

La cocotte du MAC ou le jeu de cartes MicMAC sont de retour ! Observe, imagine, dessine,... relève les défis créatifs pour une visite ludique et instructive !

*Supports distribués gratuitement à l'accueil du musée.*

## VISITE POUR LES SCOLAIRES

---

Le Musée d'art contemporain Montélimar-agglomération propose des visites et ateliers à destination des scolaires couvrant l'ensemble de ces expositions.

### Visites découverte

Une médiatrice culturelle vous fait découvrir les expositions. Le discours et les thèmes abordés sont adaptés au niveau des élèves. Si vous souhaitez personnaliser votre visite ou mettre en avant certaines pistes pédagogiques, vous pouvez le préciser lors de votre réservation.

### Visites-ateliers

Les visites-ateliers se composent d'une visite commentée du musée (45min) suivie d'un atelier plastique (45min). La classe est divisée en demi-groupes.



### De l'écrit à l'écran

A l'occasion des journées scolaires du festival, le MAC s'associe à l'association De l'écrit à l'écran pour proposer des visites et ateliers aux classes en lien avec le film La Baleine et l'escargote.





Arthur Aillaud (Paris, 1973), *Grandes montagnes bleues*, 2016, huile sur toile © Arthur Aillaud



Gilles Aillaud (Paris, 1928), *Renès 2*, 1979, huile sur toile, Paris, CNAP ; dépôt du Musée de Valence © Stanislas de Grailly/Délégation aux arts plastiques / Adagp, Paris, 2021



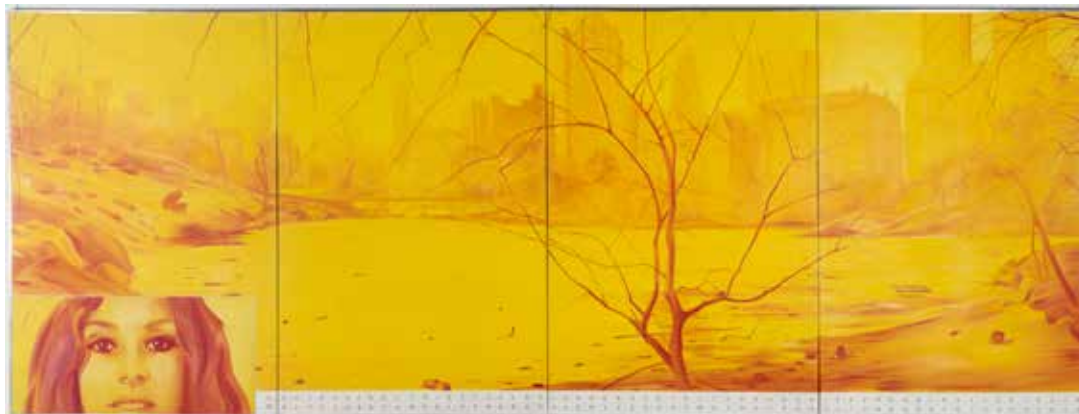
Dominique Castell (Labastide-Rouairoux, 1969), *El jardin del amor*, 2011, rouleau de papier dessiné au crayon de couleur et soufre d'allumette, Marseille, Collection département Bouches-du-Rhône © Dominique Castell / crédit photographique : Benjamin Soligny et Raphaël Chipault / Agence photographique de la Réunion des Musées Nationaux – Grand Palais des Champs Élysées



Marcelle Loubchansky (Paris, 1912- Paris, 1988), *Avec le soleil*, 1968, huile sur toile, Paris, Centre national des arts plastiques © droits réservés / CNAP/ crédit photo : Fabrice Lindor



Marc Desgrandchamps (Sallanches, 1960), *Sans titre*, 1997, huile sur toile ©Adagp, Paris, 2021, Marc Desgrandchamps / Courtesy Galerie Lelong & Co.



Pierre Malphettes (Paris, 1970), *Les forêts optiques #6*, 2019, crayon à l'huile sur papier © Pierre Malphettes, Adagp, Paris, 2021





Pierre Malphettes (Paris, 1970), *Les forêts optiques #6*, 2019, crayon à l'huile sur papier © Pierre Malphettes, Adagp, Paris, 2021



Pierre Malphettes (Paris, 1970), *Les forêts optiques #6*, 2019, crayon à l'huile sur papier © Pierre Malphettes, Adagp, Paris, 2021



Pierre Malphettes (Paris, 1970), *Les forêts optiques #6*, 2019, crayon à l'huile sur papier © Pierre Malphettes, Adagp, Paris, 2021



Pierre Tal-Coat (Clohars-Carnoët, 1905-Vernon, 1985), *Éléments de nature Portfolio / Rochers*, 1949, Épreuve Offset sur vélin d'Arches à la forme, Paris, Centre Pompidou © Centre Pompidou, MNAM-CCI, Dist. RMN-Grand Palais / image Centre Pompidou, MNAM-CCI/ Adagp, Paris, 2021



Fabienne Verdier (Paris, 1962), *Montagne Sainte-Victoire, depuis le plateau de Bibémus*, 2018, Acrylique et technique mixte sur toile © Fabienne Verdier / Courtesy Galerie Lelong & Co.



Claude Viallat (Nîmes, 1936), *Fenêtre à Tahiti : hommage à Matisse*, 1976, colorants mordants et peinture acrylique sur store à franges, Paris, Centre Pompidou © Centre Pompidou, MNAM-CCI, Dist. RMN-Grand Palais / image Centre Pompidou, MNAM-CCI, Adagp, Paris, 2021

## LISTE DES ŒUVRES EXPOSÉES

### **Paysages, entre représentation et imaginaire**

Henri Aguilera dit Henri Cueco

**Sentier dans l'herbe**, 1983

Mine de plomb sur papier / Cadre triangulaire : 172,5 x 200 cm ; Cadre quadrilatéral : 170 x 101 cm (haut), 199,5 (bas)  
INV. 84-005

FRAC Alsace, Sélestat

Henri Aguilera dit Henri Cueco

**Jardin à Montmagny**, 1978

Crayon sur papier / 130 x 162 cm  
INV. FNAC 33208

Dépôt au FRAC Picardie, Amiens

Arthur Aillaud

**Grandes montagnes bleues**, 2016

Huile sur toile / 190 x 300 cm

Collection de l'artiste

Gilles Aillaud

**Renès 2**, 1979

Huile sur toile / 200 x 240 cm

INV. FNAC 34312

Centre national des arts plastiques, Paris

Dépôt au Musée de Valence

Vincent Bioulès

**La terrasse de la Villa Bianco le matin à 7H30 (Marseille)**

Huile sur toile et aquarelle sur papier / 130 x 195 cm

INV. 2009.02

Musée Estrine, Saint-Rémy-de-Provence

Vincent Bioulès

**Montmajour**, 2012

Huile sur toile et huile sur papier marouflé / 130 x 195 cm

INV. 2014.09

Musée Estrine, Saint-Rémy-de-Provence

Christine Boumeester

**Sans titre**

Huile sur toile / 65 x 100 cm

INV. 2019.01

Musée Estrine, Saint-Rémy-de-Provence

Christine Boumeester

**Sans titre**

Aquarelle et huile sur papier / 27 x 35 cm

INV. 2010.33

Musée Estrine, Saint-Rémy-de-Provence

Pierre Buraglio

**Marine**, 1990

Peinture sur métal, sur bois et cadre sérigraphique / 59,2 x 70 cm

INV. 91P0399 (D2007.2.2)

FRAC Occitanie Montpellier, Montpellier

INV. 91P0399 (D2007.2.2)

Pierre Buraglio

**Paysage**, 1990

Peinture sur toile, sur bois et cadre sérigraphique / 70 x 90 cm

INV. 91P0400 (D.2007.2.3)

FRAC Occitanie Montpellier, Montpellier

Dépôt au Musée Fabre, Montpellier

Dominique Castell

**El jardin del amor**, 2011

Rouleau de papier dessiné au crayon de couleur et soufre d'allumette / 500 x 150 cm

INV. FC 1182 (02)

Collection département Bouches-du-Rhône, Marseille

Marc Desgrandchamps

**Sans titre**, 1997

Huile sur toile / 200 x 150 cm

INV. W22385

Galerie Lelong & Co., Paris

Lucio Fanti

**Nymphéas**, 1980

Huile sur toile / 81 x 100 cm

INV. 2015.019

Musée Estrine, Saint-Rémy-de-Provence

Gérard Fromanger

**La Pievina**, 1993

Huile sur toile / 138 x 108 cm

INV. 2015.018

Musée Estrine, Saint-Rémy-de-Provence

Gérard Fromanger

**Paysage simple et sans histoire**, 1966-1967

série Paysages découpés

Glycéro et acrylique sur bois découpé / 122 x 60 cm

INV. AM-2016-704

Centre Pompidou, Paris

Gérard Fromanger

**Paysage échantillonné**, 1967-1968

série Paysages découpés

Glycéro et acrylique sur bois découpé / 122 x 60 cm

INV. AM-2016-705

Centre Pompidou, Paris

Gérard Fromanger

**Tableau caché**, 1966-1967

série Paysages découpés

Glycéro et acrylique sur bois découpé / 131 x 80 cm

INV. AM-2016-707

Centre Pompidou, Paris

Delphine Gigoux-Martin

**Bois brûlé 2**, 2020

Fusain sur contreplaqué (3 panneaux) / 150 x 250 cm

FRAC Auvergne, Clermont-Ferrand

Raymond Hains

**Les Nymphéas**, 1961

Affiches lacérées sur panneau de tôle de zinc / 100,5 x 100,5 x 0,7 cm

INV. AM 1995-263

Centre Pompidou, Paris

Frédéric Khodja

**Zorzi**, 2011

Crayons de couleur et gomme sur papier Arches / 120 x 160 cm

Galerie Michel Descours, Lyon

Frédéric Khodja

**Itinéraire d'un peintre japonais, extrait**, 2011

Peinture sur photographie contrecollée sur carton plume / 9 x 15 cm

Collection de l'artiste

Frédéric Khodja

**Suite Melville, Archive géométrique**, 2011

Encre sur photographie marouflée sur cartons à bord doré / 11 x 16 cm

Collection de l'artiste

Frédéric Khodja

**Géométrie fiction n°56**, 2010

Carte postale marouflée sur papier aquarelle / 8,5 x 13,5 cm

Collection de l'artiste

Frédéric Khodja

**Géométrie fiction n°11**, 2010

Carte postale marouflée sur papier canson / 8,5 x 13,5 cm

Collection de l'artiste



Frédéric Khodja  
**Géométrie fiction n°51**, 2010  
Carte postale marouflée sur papier canson / 11 x 13,5 cm  
Collection de l'artiste

Jean Le Gac  
**Le Paysagiste, Pathé cinéma**, 1986  
Technique mixte sur toile libre, projecteur 9mm Pathé Baby sur trépied / Toile : 320 x 450 cm, Trépied : 180 x 100 cm  
INV. FR-1988-5-1  
FRAC Franche Comté, Besançon

Jérémy Liron  
**Sans titre**, 2018  
Huile sur toile / 146 x 113 cm  
Galerie Isabelle Gounod, Paris

Jérémy Liron  
**Sans titre (rocher)**, 2018  
Huile sur toile / 146 x 113 cm  
Galerie Isabelle Gounod, Paris

Marcelle Loubchansky  
**Avec le soleil**, juillet 1968  
Huile sur toile / 146 x 115 cm  
INV. FNAC 29806  
Centre national des arts plastiques, Paris

Pierre Malphettes  
**Les forêts optiques #6**, 2019  
Crayon à l'huile sur papier / 165 x 110 cm  
Collection de l'artiste

Pierre Malphettes  
**Les vagues optiques #1**, 2019  
Encre de chine et crayon à l'huile sur papier / 110 x 165 cm  
Collection de l'artiste

André Marchand  
**Automne dans les foins**  
Huile sur toile / 100 x 81 cm  
INV. 2013.10  
Musée Estrine, Saint-Rémy-de-Provence

Olivier Masmonteil  
**Sans titre**, 2003  
Huile sur toile / 200 x 200 cm  
INV. 04-008  
FRAC Alsace, Sélestat

Philippe Mayaux  
**Montagnes à la chaîne**, 1993-1994  
Série hypothétique de 52 tableaux (42 tableaux)  
Huile, acrylique, alkyd sur bois, toile, carton / 12 x 22 cm chacun en ligne : environ 9,24 m  
INV. 93.234  
FRAC Provence-Alpes-Côte d'Azur, Marseille

Jacques Monory  
**New York n°10**, 1971  
Huile sur toile / 195 x 20 cm ; Chaque Panneau : 195 x 130 cm  
INV. AM 1976-999  
Centre Pompidou, Paris

Raphaëlle Paupert-Borne  
**Sommet**, 2017  
Acrylique sur toile / 159 x 205 cm  
Collection de l'artiste

Raphaëlle Paupert-Borne  
**Viaduc Drôme**, 2010  
Acrylique sur toile / 19 x 24 cm  
Collection de l'artiste

Raphaëlle Paupert-Borne  
**Drôme**, 2017  
Acrylique sur toile / 18 x 24 cm  
Collection de l'artiste

Raphaëlle Paupert-Borne  
**Indicatore**, 2018  
Acrylique sur toile / 16 x 22 cm  
Collection de l'artiste

Raphaëlle Paupert-Borne  
**Villa Tamaris**, 2019  
Acrylique sur toile / 17 x 24 cm  
Collection de l'artiste

Raphaëlle Paupert-Borne  
**Cap ferret**, 2019  
Acrylique sur toile / 18 x 24 cm  
Collection de l'artiste

Raphaëlle Paupert-Borne  
**Été en Ombrie**, 2019  
Acrylique sur toile / 18 x 24 cm  
Collection de l'artiste

Raphaëlle Paupert-Borne  
**Cap ferret**, 2019  
Acrylique sur toile / 18 x 24 cm  
Collection de l'artiste

Raphaëlle Paupert-Borne  
**Les Hautes Herbes**, 2019  
Acrylique sur toile / 18 x 24 cm  
Collection de l'artiste

Raphaëlle Paupert-Borne  
**Cap Ferret**, 2019  
Acrylique sur toile / 30 x 40 cm  
Collection de l'artiste

Florence Louise Petetin  
**Psautre (17) : Je t'aime Yahvé (Tu le sauves de la violence)**, 2014  
Série Exploration du paysage  
Huile sur toile / 340 x 420 cm  
INV. 2014.829  
FRAC Provence-Alpes-Côte d'Azur, Marseille

Nicolas Pincemin  
**Forêt**, 2011  
Huile sur toile (6 panneaux) / 230 x 170 cm  
INV. FC 1243 (1 à 6)  
Fonds communal d'art contemporain de Marseille

Mario Prassinis  
**Série Alpillles**,  
Encre de Chine sur papier vélin d'Arches  
Donation Mario Prassinis, Centre national des arts plastiques, Paris  
Dépôt au Musée Estrine, Saint-Rémy-de-Provence

**23 août 1968 - 1**  
INV. FNAC 35286

**9 juin 1975 - 2**  
INV. FNAC 35282

**3 avril 1972**  
INV. FNAC 35287

**22 juillet 1975 - 6**  
INV. FNAC 35284

**5 juillet 1972**  
INV. FNAC 35288

**23 mai 1977 - 3**  
INV. FNAC 35285

**17 janvier 1973 - 2**  
INV. FNAC 35278

**16 mars 1976 - 2**  
INV. FNAC 35289

**18 avril 1973**  
INV. FNAC 35279

**31 mars 1976 - 1**  
INV. FNAC 35291

**15 juin 1973 - 3**  
INV. FNAC 35280

**9 juin 1975 - 1**  
INV. FNAC 35281

**Alpilles**  
INV. FNAC 35283

Bernard Rancillac  
**Midi Cuba**, 1968  
Sérigraphie sur plexiglas, fond en bois peinture / 160 x 120 x 6 cm  
INV. 2005-1013  
Musée d'art contemporain du Val-de-Marne, Vitry-sur-Seine

Paul Rebeyrolle  
**Paysage**, 1964  
Huile sur toile / 100 x 100 cm  
INV. FNAC 29069  
Centre national des arts plastiques, Paris

David Renaud  
**Paysage français 1950**, 1989-1999  
Acrylique sur bois / 120 x 120 cm  
INV. 1989-1999  
FRAC Artothèque Nouvelle-Aquitaine, Limoges

David Renaud  
**S.VIII 3, Savane Sarcelle S.E.**, 1995  
Série n°VIII n°3 Guyane française 1/50000ème)  
Carte IGN, peinture acrylique, carton, plexiglas, bois, vis / 55,3 x 55,3 x 7,5 cm  
INV. 2000247  
FRAC Artothèque Nouvelle-Aquitaine, Limoges

François Rouan  
**Jardin**, 1979  
Gouache sur papier gris / 103 x 81 cm  
INV. AM 1981-52  
Centre Pompidou, Paris

François Rouan  
**Le Jardin et la ville**, 1981  
Gouache et poudre de marbre sur papier Japon / 95,5 x 66,5 cm  
INV. AM 1982-241  
Centre Pompidou, Paris

François Rouan  
**Bosco in basso continuo (Bosquet en basse continue)**, 1979-1980  
Huile sur toile / 185 x 253 cm  
INV. AM 1983-192  
Centre Pompidou, Paris

Lise Roussel  
**Panorama**, 2015  
Sérigraphie sur bois / 92 x 77 cm  
Collection de l'artiste

Lise Roussel  
**Panorama**, 2015  
Sérigraphie sur bois / 92 x 77 cm  
Collection de l'artiste

Anne-Laure Sacriste  
**Tubercule à la mousse**, 2008  
Huile sur bois / 114 x 162 cm  
Collection de l'artiste

Joseph Sima  
**La route nationale**, 1954  
Huile sur toile / 81 x 105 cm  
INV. FNAC 24093  
Centre national des arts plastiques, Paris  
Dépôt au Musée d'art moderne et contemporain de Saint-Étienne

**1er avril 1976 - 1**  
INV. FNAC 35292

**3 avril 1976 - 3**  
INV. 35293

Joseph Sima  
**Terres**, 1962  
Huile sur toile / 97,5 x 195 cm  
INV. FNAC 27980  
Centre national des arts plastiques, Paris,  
Dépôt au Musée Picasso, Antibes

Arpad Szenes,  
**Ecluses**, 1970-1971  
Huile sur papier marouflé sur toile / 50 x 150 cm  
Galerie Jeanne Bucher, Paris

Arpad Szenes,  
**Au-dessus de la vallée**, 1971-1973  
Huile sur toile / 100 x 50 cm  
Galerie Jeanne Bucher, Paris

Pierre-Louis Jacob, dit Pierre TAL COAT  
**Personnage dans une grotte (profil sous l'eau)**, 1949  
Huile sur toile  
Collection privée, Lyon

Pierre-Louis Jacob dit Tal Coat  
**Portfolio Eléments de nature**, 1949  
Épreuve Offset sur vélin d'Arches à la forme  
Centre Pompidou, Paris

**Ombre sur le rocher**  
INV. AM 1976-815 (1)

**Mouvement dans une écorce**  
INV. AM 1976-815 (2)

**Plissement de rocher**  
INV. AM 1976-815 (3)

**Base d'un platane**  
INV. AM 1976-815 (4)

**Le tronc d'arbre**  
INV. AM 1976-815 (5)

**Racine au bord de l'eau**  
INV. AM 1976-815 (6)

Xavier Theunis  
**Sans titre (Paysage #123)**, 2019  
Adhésif verni sur aluminium thermolaqué, châssis en acier galvanisé, cadre inox / 180 x 120 x 2,5 cm  
Galerie Catherine Issert, Saint-Paul-de-Vence

Fabienne Verdier  
**Montagne Sainte-Victoire, depuis le plateau de Bibémus**, 2018  
Acrylique et technique mixte sur toile / 178 x 355 cm  
INV. W21707  
Galerie Lelong & Co., Paris

Claude Viallat  
**Fenêtre à Tahiti : hommage à Matisse**, 1976  
Colorants mordants et peinture acrylique sur store à franges / 207 x 170 cm  
INV. AM-1983-470  
Centre Pompidou, Paris

**Source jaillissant**  
INV. AM 1976-815 (7)

**Tourbillon**  
INV. AM 1976-815 (8)

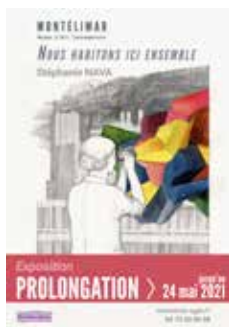
**Ruissellement**  
INV. AM 1976-815 (9)

**L'eau**  
INV. AM 1976-815 (10)

**Rochers**  
INV. AM 1976-815 (11)

Le Musée d'art contemporain de Montélimar-agglomération propose des expositions autour d'importants artistes modernes ou contemporains. Grâce à la donation de Pierre Boncompain, un important fonds graphique d'œuvres de Braque, Cézanne, Chagall, Dufy, Manet, Picasso ou encore Renoir, est venue étoffer la collection.

EXPOSITIONS PRÉCÉDENTES



2019

**Nous habitons ici ensemble :** À travers trois salles et trois motifs, le paysage, la ville et la communauté, les œuvres poétiques de Stéphanie Nava nous invite à interroger notre façon d'habiter le monde.



2018

**de Renoir à Picasso :** Pierre Boncompain expose une partie de sa collection qui fait également l'objet d'un don à la ville de Montélimar.



2017

**Pop'Art voir plus :** Andy Warhol - Keith Haring - Jean-Michel Basquiat - Bernard Rancillac - Peter Stämpfli - Gudmundur Gudmundsson dit Errò - Frédéric Bouffandeau - Nicolas Saint Grégoire  
Sculpteur extérieur : Richard ORLINSKY



2016

**Je suis ce que suis** – rétrospective Ben avec également : Mathieu Briand, Yves Brochard, Robert Combas, Claude Darras, Jean Ferrero, Jonathan Monk, Pierre Pinoncelli, Franck Scurti.  
Sculpteur extérieur : Ben



2015

**Les ateliers de la modernité** – Valério Adami, Jean Bazaine, Georges Braque, Pol Bury, Marc Chagall, Eduardo Chillida, Marco Del Re, Joan Mirò, Jacques Monory, Pablo Palazuelo, Paul Rebeyrolle, Jean-Paul Riopelle, Pierre Tal Coat, Antoni Tapiès, Raoul Ubac, Bram Van Velde.  
Sculpteurs extérieurs : Julien Darnis et Georges Pellissier

2014

**(Extra)ordinaire** – Aurélie de la Cadière, Gaël Davrinche, Antonio de Pascale, Philippe Huart, Liu Ming, William Sweetlove.  
Sculpteur extérieur : William Sweetlove



## ACCROCHAGE DES COLLECTIONS

### Donation Boncompain

En 2016, le Musée d'art contemporain de Montélimar-agglomération reçoit une donation exceptionnelle par sa richesse de l'artiste Pierre Boncompain. Celle-ci est composée d'œuvres de l'artiste aux multiples pratiques (peinture, pastel, tapisserie,...), ainsi que d'un fonds graphique d'œuvres d'importants artistes modernes du 20e siècle acquises par ce peintre collectionneur.

Cette année, le MAC choisit de présenter un sélection de travaux de Pierre Boncompain d'une part, ainsi qu'un ensemble de lithographies de grands artistes modernes comme Pierre Bonnard, Pablo Picasso et Auguste Renoir.



Pierre Boncompain, *Je me suis reposée à l'ombre de celui que je désire (Le Cantique des Cantiques)*, pastel, Musée d'art contemporain, Montélimar © MAC de Montélimar



Pierre Bonnard, *La chambre jaune*, 1942-1943, lithographie en couleurs, mise sur pierre par Gaston Duchamp dit Jacques Villon, MAC de Montélimar © MAC de Montélimar

## ART DANS L'ESPACE PUBLIC

### Appel à projet pour une intervention artistique dans l'espace public

#### Un appel à projet pour animer le quartier Saint-Martin

La Ville de Montélimar souhaite soutenir la création contemporaine. Le 19 janvier dernier, elle lançait donc un appel à projet à destination des artistes et créateurs pour la production et l'installation de plusieurs œuvres dans l'espace urbain.

Pour cette première édition, elle souhaite mettre en valeur la place Provence. Cette place arborée et minérale, située devant l'entrée du Musée d'art contemporain, accueillera trois œuvres. Les artistes lauréats se sont emparés de la thématique de l'arbre, entrant en résonance avec l'exposition Paysages, entre représentation et imaginaire présentée au musée. Cette exposition en plein air sera inaugurée le 1er juillet, en même temps que celle du MAC.

#### L'appel à projet en quelques chiffres :

- 10 000 euros de production
- 11 membres du comité de sélection
- 22 projets reçus
- 18 participants
- 3 projets lauréats

#### Un comité de sélection diversifié et populaire

Le choix des lauréats de cette bourse de production et des œuvres a été assuré par un comité de sélection. Celui-ci a été formé pour représenter à la fois les ambitions des acteurs de la scène artistique locale, mais aussi les aspirations des habitants de Montélimar dans un objectif de participation citoyenne et de démocratisation culturelle.

#### Les œuvres seront inaugurées le 1er juillet prochain sur la place Provence !

##### **Scenocosme, Résonances cristallines et Calice :**

Scenocosme est un duo d'artistes habitué des interventions en plein air sur la scène internationale. Forts d'une vision sensible du monde, ils créent des œuvres provoquant une rencontre poétique entre nature et nouvelles technologies.

Les deux projets retenus pour le quartier Saint-Martin s'articulent autour d'interventions sonores mettant en scène la végétation et l'ensoleillement de la Place Provence.



##### **Marc Limousin, L'ombre d'un doute :**

Marc Limousin est un artiste proposant principalement des œuvres in situ, le plus souvent s'insérant dans des sites naturels. Ayant participé à des manifestations d'importance nationale comme le Parcours des Fées ou la Biennale de Sologne, il interroge principalement les formes du vivant, leur capacité d'évolution et le rapport que nous entretenons avec elles.

L'ombre d'un doute est une œuvre picturale donnant à voir la course des saisons et son impact sur la végétation.



### **Horaires et tarifs**

#### **Horaires :**

Le MAC change ses horaires d'ouverture !

Juillet, août : de 10h à 19h tous les jours.

Septembre à janvier : de 11h à 18h du mardi au dimanche.

(fermé les jours fériés des 11/11 et 25/12)

#### **Tarifs :**

Plein tarif : 5,50€

Tarif réduit : 4€

- Pour tous les visiteurs entre 12h et 14h.

- demandeurs d'emploi

- Personnes âgées de plus de 65 ans

- Dispositifs spécifiques faisant l'objet d'une convention (CEZAM, Pass Provence, etc...)

- détenteurs d'un billet plein tarif du Château de Montélimar ou du Musée de Montélimar (valable trois jours après sa date d'émission)

Le tarif est consenti sur présentation d'un justificatif en cours de validité (moins de 6 mois pour les demandeurs d'emploi)

#### **Gratuit**

Sur présentation d'un justificatif en cours de validité (moins de 6 mois pour les bénéficiaires du RSA)

- **Moins de 18 ans et étudiants de moins de 26 ans**

- **Professionnels :**

carte de presse, professionnels du patrimoine, enseignants, Pass Education, professionnels du tourisme, accompagnateurs de groupe

- **Tarif solidarité :**

bénéficiaire du RSA, personne en situation de handicap et un accompagnateur, EREA, ITEP, IME, SESSAD, membres des associations adhérant à Culture du Cœur, Centre de formation de Montélimar-agglomération, Centres socio-culturels de Montélimar-agglomération, MJC de Montélimar

- **Évènements nationaux :**

Journées culturelles européennes et nationales : JEMA, Nuit des Musées, JEP ; WE Telerama, Pass Telerama

- **Relations publiques et promotion :**

personnalités en visites officielles, professionnels invités par la Ville de Montélimar, nouveaux arrivants

### **Offre de visite**

- Audioguide : 1€ en complément du billet d'entrée

- Curious Game : (entrée comprise)

tarif individuel : 15€

offre familiale (2 adultes, 2 enfants) : 48€ ; joueur supplémentaire : 12 €

Tarif collectivité (groupe de 8 personnes) : 90€

- Apéros du MAC : 20€ (entrée comprise)



## Plan d'accès

La ville de Montélimar se situe à 150 km au sud de Lyon, 50 km au sud de Valence et 80 km au nord d'Avignon. Le Musée d'art contemporain est au centre ville au coeur de l'espace Saint-Martin, au rez-de-chaussée de la Maison des Services Publics.

# Musée d'Art Contemporain

Place Provence - 26200 Montélimar

France

04 75 92 09 98 - [artsplastiques@montelimar.fr](mailto:artsplastiques@montelimar.fr)

Coordonnées GPS : N 44° 33' 43,8" - E 4° 45' 10,2"



En venant du nord (Lyon, Valence) :  
Autoroute A7 sortie 17  
Montélimar Nord  
puis suivre direction Montélimar centre.

En venant du sud (Avignon, Marseille) :  
Autoroute A7, Sortie 18  
Montélimar Sud  
puis suivre direction Montélimar centre.

### En train et bus:

Gare de Montélimar

Puis possibilité d'accès à pied en 6 minutes ou en taxi

### Accès personnes à mobilité réduite :

Le musée est accessible dans son intégralité aux personnes à mobilité réduite.

### Parking :

Stationnement possible au parking souterrain Saint-Martin.

1ère heure gratuite.

## Contact

Accueil du MAC

04 75 92 09 98

Le service médiation se tient à votre écoute pour toutes demandes d'information.

07 88 52 54 78

[contact.musees@montelimar.fr](mailto:contact.musees@montelimar.fr)

Pour réserver une visite de groupe adulte ou scolaire, contactez-nous au :

07 88 52 54 78

[visite.musees@montelimar.fr](mailto:visite.musees@montelimar.fr)

### Site web

[www.montelimar-agglo.fr/vie-quotidienne/culture/musee-dart-contemporain](http://www.montelimar-agglo.fr/vie-quotidienne/culture/musee-dart-contemporain)

### Page Facebook

[www.facebook.com/Mus%C3%A9e-Dart-Contemporain-Saint-Martin-193768944007355](https://www.facebook.com/Mus%C3%A9e-Dart-Contemporain-Saint-Martin-193768944007355)

