

# le mag de l'agгло

N°28 - septembre 2021

**ENTREPRENDRE**  
Talents  
du territoire

**PLANIFIER**  
Projet  
de territoire  
2021/2030

**SORTIR**  
Ouverture  
du théâtre

Le magazine  
d'information de  
**montélimar**  
agglomération

[montelimar-agгло.fr](http://montelimar-agгло.fr)

# Retrouver la vitalité de notre territoire malgré la crise

Après 15 ans sans spectacle et 3 ans de travaux, le théâtre de l'agglomération a repris vie le 10 septembre ; vous étiez nombreux à attendre ce moment pour découvrir le lieu et son nouveau décor. Les 454 places, 250 initialement, ont été prises d'assaut pour les premières représentations offertes par Montélimar Agglomération. Car ce théâtre, c'est d'abord le vôtre, celui qui impulse une politique artistique non élitiste qui rayonne sur l'ensemble des 27 communes.

*Les D.I.V.A, chanteuses lyriques accompagnées d'un quatuor à cordes, ont été les premières à fouler la scène en offrant un spectacle ambitieux, surprenant et plein d'énergie.*



**Julien CORNILLET**  
Président de Montélimar-Agglomération  
Maire de Montélimar

La culture est un levier d'attractivité, mais ce n'est pas le seul. Depuis plus de 8 mois, avec l'ensemble des élus de l'Agglomération, nous avons travaillé et co-construit un projet de territoire, une feuille de route qui nous oriente vers 2030 : il n'est pas la somme d'une multitude de projets communaux mais le reflet de notre ambition collective de poursuivre l'aménagement et le développement mesuré de notre Agglomération.

Il consolide notre volonté d'agir pour apporter des réponses adaptées et efficaces aux besoins émergents de notre territoire, de nos acteurs économiques et sociaux et de nos habitants. Cela implique de nouvelles infrastructures, de nouveaux services qui répondent à vos besoins, de nouveaux réflexes : prendre soin des plus fragiles, éduquer nos enfants, travailler, s'informer, se divertir faire du sport... Dans un environnement qualitatif.

C'est cette volonté de construire un espace commun, à la fois préservé et tourné vers l'avenir, de donner à vous tous les moyens de s'y sentir bien. Tout au long de cette démarche, notre préoccupation a été d'être en phase avec les défis d'un monde qui change. Cet engagement collectif a du sens : faire de Montélimar Agglomération un territoire accessible, agréable à vivre aujourd'hui.. et demain !



4  
Développement  
économique  
› Talents du territoire



12  
Création et reprise  
d'entreprise  
› Lancer son entreprise ?  
Oui, mais pas tout seul !



14  
Agriculture  
› Projet Alimentaire  
Territorial



18  
Dans les  
communes



20  
Tourisme  
› L'Agglo,  
naturellement vélo



22  
L'Agglo :  
vie institutionnelle  
Ils rejoignent l'Agglo



27  
Habitat  
› Économies d'énergie



10  
Territoire  
› Projet de territoire



13  
Formation  
› Le CNAM



16  
Environnement  
› Les bons gestes  
› Le compostage



19  
Histoire(s) du territoire  
› Notre dame du Rhône



21  
Oxygène à  
Puy-Saint-Martin



24  
Culture  
La rentrée culturelle



28  
Agenda

# Talents du territoire

À la rencontre des acteurs du développement économique et de l'attractivité.



CLÉON D'ANDRAN

## Des pâtes à la spiruline

Brice et Sébastien, fondateurs de Sud Spiruline, cultivent une spiruline de qualité à Cléon d'Andran depuis 2016. Elle s'y développe sous serres protégées, dans des bassins de 30m<sup>2</sup> peu profonds dont l'eau est issue d'un forage situé sur l'exploitation. Une fois ramassé, le produit est pressé puis séché à basse température pour préserver ses vertus nutritionnelles, avant d'être broyé en paillottes, en comprimés ou encore en poudre à incorporer dans les salades et même dans le nougat! Les produits Sud Spiruline sont vendus sur l'exploitation, via internet et sur 60 points de vente locaux (salles de sport, grandes surfaces, pharmacies...) A l'occasion de l'opération «De ferme en ferme», les deux spiruliniers ont proposé des pâtes à la dégustation! De couleur verte, elles contiennent 5 % de poudre de spiruline avec une teneur en protéines à 18% et sont fabriquées à Beaumont-lès-Valence. Le goût de la spiruline est imperceptible mais ses bienfaits sont bien présents. Julien Cornillet, Président de l'Agglo et Fermin Carrera, Maire de Cléon d'Andran ont découvert ce nouveau produit et le travail de Brice et Sébastien autour de cette algue, 100 % naturelle, sans additif ni conservateur, cultivée de manière durable grâce à une énergie 100% renouvelable.



Sud Spiruline  
07 82 61 26 28  
1830 Route de Bonlieu  
Cléon d'Andran  
[www.sud-spiruline.com](http://www.sud-spiruline.com)



SAS LAUZIER - L'Amandier  
Châteauneuf-du-Rhône  
06 88 15 49 39  
[@earl.lavamdin](https://www.instagram.com/earl.lavamdin)

## CHÂTEAUNEUF-DU-RHÔNE

### Lavam'din : des amandes castelneuvoises à New York

Hervé Lauzier s'est spécialisé dans la culture d'amandiers, de plantes aromatiques et médicinales bio. Depuis 1987, la qualité de ses produits lui vaut une reconnaissance dans la filière et des clients jusqu'aux USA. Principaux acheteurs des amandes : les chocolatiers du monde entier ! Hervé enregistre des ventes en provenance de Copenhague et même de New York où un chocolatier, conquis par la qualité de ses amandes, prévoit d'en incorporer dans ses réalisations de Noël. Plus localement, ses produits sont en vente chez Fraicheur paysanne à Montélimar. Son domaine d'exploitation s'étend sur une surface de 65 ha, dont 25 ha d'amandiers, 10 ha dédiés aux plantes aromatiques et médicinales bio, 15 ha de céréales bio et 10 ha de lavandin bio. Léa, la fille d'Hervé, diplômée d'un BTS et d'une Licence agricoles, partage son activité entre la Chambre des Jeunes Agriculteurs et l'exploitation qu'elle reprendra par la suite. La récolte des amandes, comment ça marche ? Les amandes sont ramassées par vibration avec un parapluie renversé pour les collecter. Ensuite, la gomme qui entoure la coquille est enlevée puis elles sont stockées en séchoir. Il ne reste plus qu'à les casser ! Pour remédier à cela, Hervé Lauzier développe avec d'autres producteurs un projet de casserie à Savasse. Des idées pédagogiques pour transmettre sa passion, il n'en manque pas... À l'étude, une pâte à tartiner et un projet de collection de vieilles variétés d'amandiers.

## CHÂTEAUNEUF-DU-RHÔNE

### Du nougat bio !

En 2019, Thomas Honoré décide de produire du miel et des amandes bio afin de fournir les fabricants de nougat. Il rejoint ainsi l'affaire familiale, la nougaterie « Arnaud Soubeyrand », tenue par son père et son frère. 15 hectares à Châteauneuf-du-Rhône sont alors consacrés à la culture d'amandes en agriculture bio et 60 ruches sont installées sur un domaine. En 2020, 500 kg de miel de lavande et toutes fleurs ont été récoltés, ainsi qu'1 tonne d'amandes en provenance du Coiron. Pour 2022, la production d'amandes couvrira 70 à 80 % des besoins nécessaires à la fabrication du nougat. Soucieux de créer du lien entre le monde agricole et le grand public, Thomas souhaite étoffer le parcours client de la Maison Soubeyran en ajoutant une visite découverte de la miellerie et des amandiers. Les prémices d'un ambitieux projet agrotouristique auquel s'ajouterait par la suite, une boutique de producteurs, un marché des producteurs.. Il s'associe également au projet de casserie à Savasse. Un jeune entrepreneur salué par le Président de l'Agglo Julien Cornillet et le Vice-Président en charge de l'Agriculture, Yves Courbis, qui a rappelé le rôle d'accompagnateur de la Maison de l'Agriculture au début du projet.



1813 Lieu-dit de la Plaine  
RN7 - Châteauneuf-du-Rhône  
[www.nougatsoubeyran.com](http://www.nougatsoubeyran.com)

# Talents du territoire



## SAULCE-SUR-RHÔNE

### Aix & Terra : les Tables-épiceries provençales

En une décennie, le couple d'artisans-restaurateurs, Marina et Richard Alibert, a réussi à créer un concept original de table-épicerie où se mêlent plats de saison et recettes d'épicerie fine. Un art de la mise en scène savamment orchestré où le client se délecte à la vue des produits qu'il trouvera dans son assiette. Savoir-faire provençal et authenticité au rendez-vous ! Leur première fabrique artisanale voit le jour à Mirmande en 2010. Commence alors la fulgurante croissance de l'enseigne Aix & Terra ! Avec 53 recettes et leur premier restaurant à Saulce-sur-Rhône en 2015, ils donnent naissance à la petite Manufacture. Les Tables-épiceries s'ouvrent ensuite à Valence, Marseille, Nice et Romans. 12 personnes travaillent à la manufacture de Saulce et 27 sur l'ensemble des établissements. L'entreprise poursuit son développement avec la mise en place du click and collect depuis 2020 et des recrutements à venir : BTS Ressources Humaines, cuisinier... Et deux projets ont vu le jour en juin : l'ouverture d'une franchise sur l'aire d'autoroute de Mornas et d'un master-franchise dans un hôtel 4 étoiles à Cannes.



Table-Epicerie  
Aix & Terra  
La Manufacture N7  
Chemin du Mouillon  
Saulce-sur-Rhône  
04 58 17 67 21  
[www.aixeterra.com](http://www.aixeterra.com)



La ferme du Veylas  
2240, Chemin des Bastets  
Roynac  
06 24 63 91 82

### ROYNAC

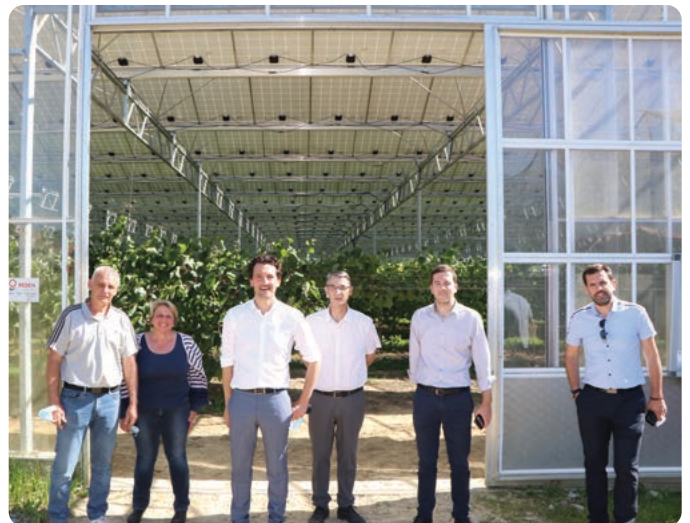
## La ferme du Veylas : du veau élevé sous la mère bientôt labellisé

En juin 2017, Fabien Behary s'installe à la Ferme du Veylas à Roynac, pour y développer une activité d'élevage bovin en vente directe qu'il complète par une micro-entreprise de prestations de services et une entreprise de broyage et lamier. Sur l'exploitation familiale, à savoir 30 ha cultivables et 20 ha de bois, paissent neuf mères et un reproducteur Aubrac, race bovine française sélectionnée par Fabien pour sa rusticité et ses qualités maternelles. Deux charolaises complètent le cheptel, dont l'effectif devrait augmenter à l'avenir pour 15 mères. Fabien défend une qualité d'élevage naturel en plein air et une fiabilité sur l'origine de ses produits. Sa production: du veau élevé sous la mère qu'il vend en caissette grâce à de la vente directe sur réservation. Par an, c'est environ 9 veaux qui sont abattus et vendus par Fabien et sa compagne, Cynthia. Avec une quinzaine d'agriculteurs drômois, il œuvre à la création d'un label appelé «Veau rosé de la Drôme élevé sous la mère» pour ensuite commercialiser localement ses produits auprès des boucheries de villages... des moyennes et grandes surfaces.

### SAULCE-SUR-RHÔNE

## Du kiwi en agri-énergie

Spécialisé dans le kiwi depuis 2017, Augustin Aguilar a choisi de faire pousser ses fruits sous serres équipées de panneaux photovoltaïques dans la campagne Saulçoise. Après le kiwi Dori à chair jaune, l'arboriculteur se lance dans le kiwi rouge. En 2020, 35 tonnes de kiwis ont été produites sur les 4 ha du domaine pour une collecte estimée à 25 tonnes en septembre. Sur une surface de 21 100 m<sup>2</sup> et avec une puissance totale de 2MW, ces serres photovoltaïques ont permis le développement d'un verger de kiwis sous abri en offrant une protection contre les aléa-climatiques, une diminution de la consommation d'eau mais aussi une protection contre la bactérie PSA, particulièrement dévastatrice pour les kiwis. Originaire de Chine et surtout utilisé en pâtisserie pour ses saveurs gourmandes, le kiwi rouge est la nouvelle variété produite cette année par Augustin. Le Président de l'Agglo, Julien Cornillet, le Vice-Président délégué à l'économie, Eric Phélippeau et Daniel Buonomo, Maire de la commune, ont salué ce bel exemple de partenariat entre un exploitant agricole et un acteur de la transition énergétique, le groupe Reden Solar.



Le Bassin  
Saulce-sur-Rhône



# Talents du territoire

## MONTÉLIMAR

### The Originals hôtel : l'esprit street art

L'hôtel Kyriad a son nouveau propriétaire! Après de grands travaux, Fabrice Nobili ouvre The Originals Hôtel à Montélimar, le 14 juin. Ce 3 étoiles de 44 chambres situé à deux pas des allées provençales, des cinémas, du Musée d'Art Contemporain et du Jardin public, accueille une clientèle composée de familles, VRP, séminaristes. Le concept : une décoration unique! Un style urbain avec des graffitis recouvrant les murs de la majorité des espaces communs et des chambres. Pour le confort et le bien-être du client, une terrasse sera aménagée et des dégustations de spécialités locales s'y dérouleront. Un pôle bien-être viendra compléter l'offre avec une salle de sport, jacuzzi, spa. L'équipe de l'hôtel est constituée de 7 personnes et un poste de réceptionniste est à pourvoir.



8 Boulevard du Pêcher  
Montélimar

04 75 00 62 22

[www.theoriginalshotels.com/hotels/hotel-montelimar](http://www.theoriginalshotels.com/hotels/hotel-montelimar)

## PUY SAINT-MARTIN

### Eldera, des produits performants élaborés par des sportifs

Créée en 1987 par Philippe Noyer, la société Sopuytex, située à Puy Saint-Martin, est spécialisée dans la conception et distribution d'équipements sportifs, sous la marque Eldera dont elle est propriétaire, auprès des clubs comme le Valence Romans Drôme Rugby et des fédérations, comme la Fédération Française de Cyclisme. Avec actuellement 250 distributeurs en France, cette marque 100% Française est également présente dans 13 pays (Hongrie, Israël, Sénégal, Monaco..) et ne cesse de croître. 30 personnes travaillent dans les bureaux et entrepôts d'Eldera à Puy Saint-Martin où sont vendus survêtements, shorts, serviettes, chaussettes, bagagerie.. Et pour répondre au mieux aux attentes des clients, la société propose une solution clé en main avec un atelier de personnalisation de produits: logo Club, sponsor, numéro, broderie, flocage, sérigraphie. Cet équipementier sportif compte de nombreux contrats professionnels signés notamment avec les clubs de rugby. La marque assure sa présence dans les milieux sportifs tels que : la pétanque, la boule lyonnaise, le football, le basket, le volley, les disciplines de combat, de raquettes, le cyclisme, la course à pied, le handball. Pour accompagner son développement, la société a agrandi ses locaux et investi dans un entrepôt de 3000m<sup>2</sup> à Montélimar. Souplesse, réactivité, écoute sont les forces de l'entreprise qui donne la priorité aux clubs amateurs, pour qu'ils s'équipent comme les professionnels.



ZAC Route de Cléon d'Andran  
Puy Saint-Martin

04 75 90 40 74

[www.eldera.net](http://www.eldera.net)





### ESPELUCHE

## Le studio SLC : du mastering à la campagne

À l'occasion de la fête de la musique, Julien Cornillet, Président de l'Agglo, accompagné de la Vice-Présidente en charge de la Culture, du Vice-Président délégué à l'Économie et du Maire de la commune, a rencontré Monique et Christophe Berly, gérants du Studio SLC à Espeluche. Depuis 20 ans, Monique, chargée de production et violoniste, Christophe, ingénieur son multi-casquettes, ont accompagné près de 650 musiciens professionnels et amateurs dans un studio composé de 5 cabines indépendantes traitées acoustiquement et équipées de matériel haut de gamme. Ils proposent une palette de prestations variées, de la réalisation d'album - enregistrement, mixage, mastering, création musicale, arrangement, restauration audio, création graphique, pressage de CD - à la voix off, mixage, habillage musical de films et clips vidéos. Une réputation nationale et un atout majeur, sa localisation. Au cœur d'un village pittoresque loin du bouillonnement des grandes villes, les lieux sont propices à la création et au ressourcement.



9 rue Raymond Grosset  
Espeluche  
04.75.46.65.29  
[www.studio-slc.com](http://www.studio-slc.com)

### MONTÉLIMAR

## Ardrôme pour votre parcours de soins

Créée en 1989, l'entreprise Ardrome située sur la route de Sauzet a été reprise en novembre 2020 par Yoann Chambon. Spécialisée dans l'accompagnement des patients tout au long de leur parcours de soins, Ardrome propose une prise en charge des patients sur le territoire de l'agglomération montilienne vers les établissements locaux et régionaux (Montélimar, Valence, Lyon, Grenoble, Nîmes, Avignon, Montpellier, Marseille...), grâce à une flotte de 5 ambulances, 2 VSL et 4 taxis. L'entreprise propose également la vente et la location de matériel médical à destination des particuliers et des professionnels de santé (chaussures orthopédiques, fauteuil roulant, déambulateur, lit médicalisé, aménagement salle de bain, salon, chambre et matériel médical professionnel). Après avoir modernisé les logiciels informatiques de l'entreprise, le prochain objectif de Yoann Chambon sera de rénover la façade du magasin et de réagencer les locaux. 18 ambulanciers diplômés, 2 administratifs et 2 employés de magasin composent l'équipe et assurent environ 70 prises en charge par jour. Le Président de l'Agglo, Julien Cornillet a salué l'engagement de ce dirigeant et la réussite de l'entreprise.



Route de Sauzet, la Chapellerie  
Montélimar  
04 75 01 20 20  
[www.ardrome-medical.fr](http://www.ardrome-medical.fr)

# Projet de territoire 2021 – 2030

Une stratégie audacieuse et visionnaire



## À quoi sert le projet de territoire ?

Mis en avant par le législateur en 1999, le projet de territoire constitue un puissant levier pour consolider les logiques de co-construction ville/agglo et rendre visible l'ambition du territoire. Il est facultatif et non producteur de droits et d'obligations, il permet de donner cohérence et lisibilité, d'ancrer des objectifs communs et de fixer un horizon à long terme 2021/2030. Pour faire vivre ce projet d'agglomération, la mise en œuvre s'accompagnera d'une évaluation continue ce qui permettra, si nécessaire, d'ajuster les objectifs et de redéfinir ou adapter les priorités.

# Comment s'est construit le projet de territoire ?

Il repose d'abord sur la mobilisation des élus :



**Les 27 maires**

ont été consultés

**3 séminaires**

représentants

**8 mois  
de travail**

ont été organisés



**1 document de référence,  
en 3 grands enjeux  
et 12 orientations,**

définit les éléments à mettre en œuvre pour l'attractivité, la cohésion et l'organisation du territoire.



*Animer et renforcer un territoire pour tous, au service de tous, en développant et adaptant les structures et les services à la personne*



*Préserver et mettre en valeur l'environnement du territoire*



*Développer et promouvoir un territoire attractif, audacieux et visionnaire*

*Il s'agit d'un document cadre qui devra être alimenté en fonction des besoins.*



## Combien ça coûte ?

À ce stade, il n'est bien évidemment pas possible de chiffrer la totalité des projets envisagés. Ce travail sera réalisé par les services au fil du temps, dans le cadre de la préparation budgétaire pour compléter la Programmation Pluriannuelle des Investissements. Ce document va continuer de vivre tout au long du mandat en parallèle des financements qui pourront être obtenus.



# Lancer son entreprise ? Oui, mais pas tout seul !

9 organismes pour lancer son entreprise sur l'Agglo :  
conseil, financement, accompagnement, parrainage...

## Créateurs et repreneurs d'entreprise, vous avez des questions ?

**La Maison de l'Économie a les réponses :**

### La Maison De l'Économie (MDE)

- Découvrir les potentiels économiques du territoire
- Construire un projet de reprise ou de création
- Connaître les aides et dispositifs financiers
- Identifier des réseaux d'acteurs économiques
- Accéder aux démarches de recrutements

### Le réseau Initiative Portes de Provence (IPP)

Accompagne les porteurs de projet avec des prêts d'honneurs de **3 000 à 15 000 euros** remboursables sur **2 à 5 ans**. Le créateur est également parrainé par un entrepreneur membre du réseau.  
04 75 92 59 09 - [contact@initiative-pp.com](mailto:contact@initiative-pp.com)  
[www.initiative-portesdeprovence.com](http://www.initiative-portesdeprovence.com)

### Le Réseau Entreprendre Drôme Ardèche

Finance des projets via des prêts d'honneurs de **15K à 50K euros** et **jusqu'à 90K euros** pour les projets innovants.

Les projets doivent avoir pour objectif :

- **5 créations d'emploi sous 3 ans**
- **Avec un minimum de 70K euros** d'apport financier

Accompagne les créateurs et repreneurs sur une période de 2 à 3 ans via un système de parrainage et apporte un réseau d'entrepreneur à leur membre.

Permanence tous les 2<sup>e</sup> et 4<sup>e</sup> mardi de chaque mois à :  
Maison De l'Économie - 04 75 82 21 92  
[homri@reseau-entreprendre.org](mailto:homri@reseau-entreprendre.org)



Quartier Saint-Martin, Montélimar  
04 75 53 17 47  
[service.economie@montelimar-agglo.fr](mailto:service.economie@montelimar-agglo.fr)

## L'agglo peut vous subventionner :

### L'Aide à l'Immobilier d'Entreprise (dispositif Agglo et Département)

Permet de financer des coûts liés à des investissements (acquisition/construction/extension ou rénovation de bâtiment/frais divers directement liés à l'investissement immobilier). Cette subvention est conditionnée à la création d'emploi sur 3 ans. Son montant est de 3000 euros/emploi créé et peut aller jusqu'à 5000 euros/emploi créé, si les normes environnementales du bâtiment sont performantes (certification HQE, HPE, Bepos, Effinergie...).



Quartier Saint-Martin, Montélimar  
04 75 53 17 47  
[service.economie@montelimar-agglo.fr](mailto:service.economie@montelimar-agglo.fr)

### La Région AURA

Peut vous aider pour le financement d'un projet et l'accompagnement durant les trois premières années suivant la création ou la reprise de entreprise.



Guide des aides sur  
[ambitioneco.auvergnerhonealpes.fr](http://ambitioneco.auvergnerhonealpes.fr)

### Chambre de Commerce et d'Industrie de la Drôme (CCI Drôme)



Immeuble L'Occitan  
Quartier Saint-Martin, Montélimar  
04 75 00 44 72 - [drome.cci.fr](http://drome.cci.fr)

## Et aussi sur notre territoire :

### L'Association pour le Droit à l'Initiative Economique (ADIE)

Même sans capital, sans diplôme et sans relation, chacun peut devenir entrepreneur s'il a accès au crédit et à un accompagnement professionnel personnalisé. L'ADIE propose :

- Des prêts professionnels pour la création ou le développement de projets entrepreneuriaux pouvant aller **jusqu'à 10 000 € sans apport**



Mission Locale Portes de Provence  
Maison des services publics  
1 avenue Saint-Martin - 1<sup>er</sup> étage-Nord - Montélimar  
09 69 32 81 10 (n° gratuit prix d'un appel local)  
[www.adie.org](http://www.adie.org)

### Chambre de Métiers et de l'Artisanat de la Drôme (CMA Drôme)



Centre d'Affaires Best  
13 avenue d'Aygu, Montélimar  
04 75 48 72 00 - [cma-drome.fr](http://cma-drome.fr)

### Pôle Emploi



8 Rue Léon Blum, Montélimar  
09 72 72 39 49  
« Je crée, reprends une entreprise »  
[www.pole-emploi.fr](http://www.pole-emploi.fr)



le **cnam**  
Auvergne – Rhône-Alpes

# Le CNAM : des formations certifiantes à Montélimar



Le nouveau centre du CNAM a pris place dans les anciens locaux de la Chambre de Métiers et de l'Artisanat, à proximité du centre-ville.

Dans le cadre du programme #coeurdeterritoire, de nouvelles formations certifiantes sont proposées par l'organisme du CNAM (Conservatoire National des Arts et Métiers) à Montélimar, à partir de septembre. L'établissement déploie deux formations BAC+1 idéales pour les bacheliers qui hésitent encore sur leur orientation : BAC+1 Hospitalité, tourisme et BAC+1 Intégrateur web junior. Deux BAC+3 en alternance - Licence Pro Logistique et Transport de Marchandises en partenariat avec le lycée Les Catalins et Licence Générale Commerce Vente Marketing - complètent l'offre de formation.



Plus  
d'informations

[www.cnam-auvergnerrhonealpes.fr](http://www.cnam-auvergnerrhonealpes.fr)



NIVEAU DE FORMATION OBTENU	BAC+1		BAC+3	
SPÉCIALITÉ	<b>Hospitalité, tourisme</b>	<b>Intégrateur web junior</b>	<b>Licence Pro Logistique et Transport de Marchandises</b>	<b>Licence Générale Commerce Vente Marketing</b>
ACCESSIBILITÉ	Accessible aux bacheliers	Accessible aux bacheliers	Accessible aux titulaires d'un BAC+2	Accessible aux titulaires d'un BAC+2

### Sélection sur dossier et entretien de motivation

PRINCIPALES MATIÈRES	Cultures touristiques, hospitalité touristique, expérience client...	HTML, CSS, algo, design numérique, bases de données, PHP...	Pilotage et gestion de projet, Fondements de la logistique, Approche juridique et économique du transport de marchandises, Douanes et financement, Logistics overseas, Anglais...	Marketing digital, Veille stratégique et concurrentielle, Étude de marché, Stratégie marketing, Négociation et management, Marketing BtoB, Anglais...
DURÉE ET MODALITÉ DE LA FORMATION	600h de cours + 12 semaines de stage en entreprise	600h de cours + 12 semaines de stage en entreprise	12 mois en contrat d'apprentissage ou de professionnalisation	12 mois en contrat d'apprentissage ou de professionnalisation
CONTACT POUR EN SAVOIR +	<a href="mailto:sofia.lefevre@lecnam.net">sofia.lefevre@lecnam.net</a>	<a href="mailto:sofia.lefevre@lecnam.net">sofia.lefevre@lecnam.net</a>	<a href="mailto:licenceprotransportcatalins@gmail.com">licenceprotransportcatalins@gmail.com</a>	<a href="mailto:sofia.lefevre@lecnam.net">sofia.lefevre@lecnam.net</a>



# Labellisation du Projet Alimentaire Territorial 2021–2024

montélimar  
agglomération

Construire un système alimentaire  
de proximité, juste et durable  
pour l'agglomération



## A quoi sert un Projet Alimentaire Territorial ?

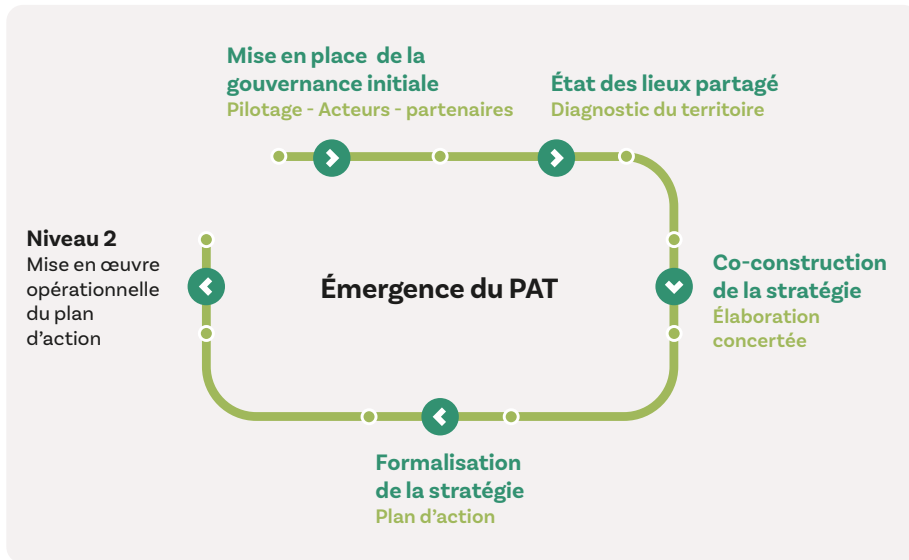
Créés il y a 6 ans, les PAT favorisent la relocalisation de l'agriculture et de l'alimentation dans les territoires en soutenant l'installation d'agriculteurs, les circuits courts ou les produits locaux dans les cantines. La finalité est d'assurer à la population l'accès à une alimentation sûre, saine, diversifiée, de qualité, en quantité suffisante. Produite dans des conditions économiquement et socialement acceptables par tous, favorisant l'emploi, la protection de l'environnement et contribuant à l'atténuation et à l'adaptation aux effets du changement climatique.

## Comment ça fonctionne ?

Montélimar-Agglomération a candidaté pour l'aide à l'émergence d'un PAT : le contexte local est favorable au renforcement de la résilience alimentaire et propice aux transitions agricoles, alimentaires et environnementales. De plus, nous disposons d'une agriculture diversifiée et des actions agricoles sont déjà engagées dans le développement durable dont la bioéconomie. La maison de l'agriculture a tissé des liens avec de nombreux partenaires du territoire.

# Les étapes

## • La démarche globale



## Combien ça coute ?

**Budget prévisionnel:**  
220000 € pour les 3 ans

**Moyens humains:**  
1,3 ETP

**Les subventions:**  
À ce jour, le projet est retenu à l'échelle régionale et permettrait une subvention de **75000 €**.  
Si le projet est retenu à l'échelle nationale, la subvention peut atteindre **100 000 €**.

En complément, **une demande de subvention LEADER** sera déposée (80 000 €).

## Repères



## • 1<sup>er</sup> juin 2021: Obtention de la labellisation

Délibération du jury régional de la DRAAF pour la **reconnaissance officielle de niveau 1** par le Ministère de l'agriculture et de l'alimentation, **valable 3 ans**



# Les bons gestes à adopter au quotidien

Pour préserver l'environnement et améliorer la qualité de l'air, il y a quelques gestes simples que chacun peut mettre en œuvre. L'Agglo s'engage et vous accompagne dans cette démarche.

## Protéger la ressource en eau en Drôme

Afin de préserver la ressource en eau, le préfet de la Drôme a mis en place de nouvelles mesures sur l'ensemble du département hors bassins versants communs avec l'Isère. En période de sécheresse, il est important d'économiser l'eau notamment l'eau potable. Pour empêcher une pénurie d'eau, tous les usagers selon la zone de gestion et le niveau d'alerte, doivent être vigilants et éviter certains gestes comme arroser ou remplir sa piscine. Pour les agriculteurs, industriels et gestionnaires AEP il faut aussi

tenir compte de l'origine de l'eau. Les restrictions ne s'appliquent pas sur les réserves et retenues alimentées par l'eau pluviale. Les consommations d'eau vitales comme l'alimentation en eau potable de la population, des animaux, des services secours ne sont pas concernées par les restrictions. Des stations référentes géographiquement mesurent l'état de l'eau et un comité « ressource en eau » évalue la situation afin d'adapter efficacement l'arrêté préfectoral.

## Apprendre les bons gestes tout en s'amusant

Pour la rentrée, 1 250 éco-cahiers ont été offerts aux élèves de CM2 (et CM1 en cas de classes mixtes) des écoles de l'Agglo. Ces cahiers de jeux imprimés sur papier recyclé proposent des astuces bricolage, des jeux, des infos sur le compostage et le gaspillage alimentaire, le geste du tri et des recettes de cuisine. Un moyen ludique et pédagogique pour sensibiliser à la protection de l'environnement et à la gestion des déchets. Le Président de l'Agglo Julien Cornillet, le Vice-Président délégué aux déchets, Yves Lévêque et le Maire de Sauzet, Julien Duvoid, se sont rendus dans une classe de Saint-Marcel-lès-Sauzet et à Sauzet pour la distribution.



## Qualité de l'air et brûlage des déchets verts à l'air libre

Pour une bonne qualité de l'air pas question de brûler les déchets verts à l'air libre !



14 000 km parcourus par une voiture **essence récente**  
13 000 km parcourus par une voiture **essence ancienne**  
13 000 km parcourus par une voiture **diesel récente**  
1 800 km parcourus par une voiture **diesel ancienne**



**50 kg**  
de végétaux brûlés  
à l'air libre

(environ 5 sacs de 60 l de déchets verts)



**3 semaines de chauffage**  
d'une maison équipée  
d'une chaudière au bois  
performante

**3 jours de chauffage**  
d'une maison équipée  
d'une chaudière au bois  
peu performante type  
foyer ouvert

L'incinération de végétaux à l'air libre émet des particules fines et peut occasionner une gêne du voisinage avec un risque d'incendie accru et une répercussion sur la santé. Pour réduire la pollution de l'air, la combustion des déchets verts à l'air est interdite partout en France. L'infraction peut exposer à une amende pouvant aller jusqu'à 450 euros.

> Des solutions existent comme par exemple : l'apport en déchetterie, le broyage et paillage des déchets verts et le compostage.

## Opérations de travaux



### Chantiers de l'été

#### Cléon-d'Andran

- Réfection étanchéité toiture du gymnase Gilbert Sauvan

#### La Laupie

- Peinture de la crèche

#### Montélimar

- Réfection étanchéité toiture des vestiaires du centre aquatique Aloha
- Réfection et isolation de la toiture tuile du bâtiment central du Kid'o'vert
- Relamping de la piscine Aloha
- Remplacement par grutage de la batterie froide de la CTA du Palais des Congrès
- Relamping du gymnase EES

### Travaux en cours

#### Montélimar

- Fourrière et refuge : mise au norme du réseau sanitaire des box et pose d'un revêtement enrobé sur les circulations entre les box. Remplacement de la chambre froide en chambre négative à la fourrière et refuge.
- Reprise du calorifugeage (isolation thermique) des circuits hydrauliques chauffage et Eau chaude du parc bâti.





# Lancement des composteurs partagés sur l'Agglo

Quinze volontaires ont été formés dans les communes de l'Agglo pour le tri des biodéchets et ont reçu le diplôme de guide composteur. Ils accompagneront les usagers dans la gestion des biodéchets et du compostage.

Depuis plusieurs années, Montélimar-Agglomération en partenariat avec le SYPP, proposent aux particuliers des composteurs individuels à tarif préférentiel afin de pouvoir trier leurs biodéchets chez eux. **La volonté de Montélimar-Agglomération est d'aller plus loin**, en lançant la mise en place de composteurs partagés sur son territoire. Cela offre à ceux qui n'ont pas de jardin la possibilité de pouvoir trier leurs biodéchets sur un espace commun.

- Grâce à la mise en place d'un site de compostage partagé, c'est près de **30 % du poids de la poubelle** des ménages participants **qui ne seront plus enfouis**.
- Ce compostage permettra **un retour au sol de la matière** organique grâce au processus de transformation des biodéchets en compost. **Le compost ainsi produit peut être récupéré directement par les usagers.**

## Ce que dit la loi

Les biodéchets (déchets de cuisine..) représentent en moyenne 30 % de nos ordures ménagères. La loi française fixe un objectif de généralisation du tri à la source des biodéchets à tous au 31 décembre 2023.

## 2 composteurs partagés installés sur l'Agglo : à Puy-Saint-Martin et à Sauzet



D'autres sites sont en cours de réflexion et verront le jour prochainement : La Bâtie-Rolland, Les Tourrettes..





## Une expérience enrichissante

13 communes de l'Agglo ont proposé des chantiers jeunes pendant les vacances scolaires estivales. En contre-partie des travaux effectués, les jeunes ados ont reçu une contribution pour financer leur séjour découverte à Marseille. Un moment convivial et éducatif apprécié.

### ANCÔNE

- Réalisation d'une fresque à l'aide d'un graffeur professionnel dans la cour de l'ancienne école, traçage de jeux au sol et nettoyage des bords de la Lône

### CHÂTEAUNEUF-DU-RHÔNE

- Réalisation d'une fresque à l'aide d'un graffeur professionnel sur le mur en face du terrain de tennis
- Peinture des murs du vestiaire du stade de football

### ESPELUCHE

- Peinture des murs d'une salle de classe
- Peinture de la porte du local à côté du cimetière, portail et grilles de l'école. Réparer une petite cabane en bois au parcours de santé

### LA LAUPIE

- Peinture du préau de l'école et réalisation d'une fresque à l'aide d'un graphiste

### MARSANNE

- Peinture des portails extérieurs à l'école publique, lasure du chalet en bois, peintures de sol dans la cour

### MONTBOUCHER-SUR-JABRON

- Réalisation d'une fresque à l'aide d'un graphiste

### MONTÉLIMAR

- Réalisation d'une fresque à l'aide d'un graffeur professionnel dans la salle d'activités du gymnase des Grèzes
- Rénovation des vestiaires du gymnase des Grèzes
- Peinture des murs d'une salle de classe à l'école des Grèzes

### PUYGIRON

- Peinture des murs de la salle du Conseil et du secrétariat à la Mairie et peinture des volets de la Mairie

### ROCHFORT-EN-VALDAINE

- Peinture/fresque sur les murs d'un réservoir d'eau et menuiseries extérieures de l'école

### SAINT-GERVAIS-SUR-ROUBION

- Peinture des murs de la salle des fêtes

### SAULCE-SUR-RHÔNE

- Peinture du mobilier urbain, rangement et nettoyage des locaux pour la nouvelle école

### SAUZET

- Réfection de la cour de l'espace Dolto, création de l'espace cabanes, peinture du portillon, du portail et de la rampe de l'école

### SAVASSE

- Rénovation de trois bacs à fleurs devant la bibliothèque, traçage au sol d'un parcours sportif sur le parking de la bibliothèque



### MARSANNE

## Marsanne labellisée « Terre de Jeux 2024 »

Le 23 juin, la commune de Marsanne a été labellisée « Terre de Jeux 2024 » par Tony Estanguet, Président du Comité d'Organisation des Jeux Olympiques de Paris 2024. Le dispositif « Terre de Jeu » valorise les territoires qui s'engagent pour développer la pratique sportive, et permettre à plus de personnes de vivre l'aventure olympique et paralympique.

### MONTBOUCHER-SUR-JABRON

## Clémence Joneau dans le téléfilm « Mention particulière »

La comédienne Clémence Joneau a incarné Adèle, meilleure amie de l'héroïne dans le téléfilm « Mention particulière ». En janvier 2018, Bruno Almorice maire de Montboucher-sur-Jabron, lui avait remis un oscar du cinéma pour son rôle dans le premier volet. Le deuxième volet « Mention particulière, Bienvenue dans l'âge adulte » diffusé sur TF1 a atteint environ quatre millions de téléspectateurs et le rôle de Clémence Joneau participe à porter un autre regard sur la trisomie.



Clémence Joneau, Bruno Almorice, Maire de Montboucher-sur-Jabron et Christiane Chaix, adjointe



MONTÉLIMAR

## Partir en livre, une opération reconnue par le Centre National du Livre

Les animations organisées par la Médiathèque ont été remarquées par la CNL, organisateur de Partir en livre. Marc Beaudeau, son représentant, est venu à l'école Joliot Curie à Montélimar rencontrer Fabienne Menouar, Vice-Présidente à la Culture. Sur 170 projets, celui de l'Agglo a été relevé avec 19 autres comme remarquable, grâce à l'originalité du dossier, l'intervention en quartier prioritaire de la ville, la présence de partenaires littéraires (Cafés littéraires, Oui'dire à Valence...). Avec pour objectif d'organiser la rencontre du livre avec le public.



MONTÉLIMAR - CLÉON D'ANDRAN - LA LAUPIE

## La poursuite de l'allaitement est désormais possible dans des crèches de l'Agglo

Dès septembre, sept crèches de l'Agglo accompagnent la poursuite de l'allaitement. Seize personnes ont été formées : deux dans chaque structure et deux au pôle administratif petite enfance. Chacune a mis en place du matériel et un suivi pour assurer une totale traçabilité et une grande sécurité. Des chaises d'allaitement sont également à disposition pour les mamans des enfants accueillis en crèche. Marie-Pierre Pierrat, Vice-Présidente déléguée à la petite enfance, a rappelé que cette démarche permettait d'homogénéiser le protocole et donc de rassurer les parents. Le projet a été mis en place en partenariat avec l'Hôpital de Montélimar et Florence Azoury, conseillère lactation au centre hospitalier.

**À savoir :** le lait maternel est l'aliment idéal durant les six premiers mois de la vie du bébé. Le lait est riche en anticorps et l'allaitement diminue le risque d'ostéoporose et de certains cancers chez la maman...



### Infos pratiques

Contact Pôle Petite enfance : Le Septan entrée B - Quartier Saint-Martin  
0475922251 — [service.petite-enfance@montelimar-agglo.fr](mailto:service.petite-enfance@montelimar-agglo.fr)



CHÂTEAUNEUF-DU-RHÔNE

## Notre Dame du Rhône, protectrice de Châteauneuf-du-Rhône!

En 1944, au moment où les combats font rage, les habitants de Châteauneuf-du-Rhône formulent leurs vœux d'ériger une statue de reconnaissance à la Vierge si le village et ses habitants sont épargnés. Les événements passent... La libération se réalise et aucune maison n'est détruite, pas d'exécution, ni représailles sur le territoire. Aussi les habitants exécutent leurs vœux en commandant au sculpteur Gaston Dintrat, une statue de 4 mètres de hauteur en pierre blanche qui alliera puissance et simplicité et sera érigée sur la colline de Montpensier. Depuis Notre Dame du Rhône continue de veiller sur Châteauneuf et ses habitants.

Histoire(s) du territoire





# L'Agglo, naturellement vélo

3 circuits VTT pour découvrir l'Agglo en s'amusant et s'évadant !  
Que vous soyez sportif ou non, les paysages de l'Agglo - colline, plaine, forêt, lac, rivière, campagne - sont propices à la promenade en famille ou à la sortie sportive.

Pratiques cyclistes, pédestres, équestres, chasseurs, propriétaires de terrains... cohabitent sur les chemins balisés de l'Agglo adaptés à toutes les pratiques, dont l'accès est gratuit.



**450 km**  
de circuits VTT

- 6 circuits famille vert
- 10 circuits famille bleu
- 10 circuits sportifs rouges dont 3 noirs



**777 km**  
de circuits cyclo :

- 2 circuits famille
- 5 circuits cyclotourisme
- 9 circuits cyclosportifs



**180 km**  
de chemins  
de randonnée

## Zoom sur... 3 CIRCUITS VTT



SAUZET

### La Plaine des Sauzets

📍 13,5km 🏔️ 130m 🕒 1h00

🚲 Niveau vert - Très facile

Entre deux villages perchés, Sauzet et Saint-Marcel-lès-Sauzet, ce circuit court et familial est une belle balade entre petites routes et chemins.

#### Activités

- Sports cyclistes
- Itinéraire VTT



ALLAN

### Les Hauts d'Allan

📍 30,5km 🏔️ 670m 🕒 2h30

🚲 Niveau rouge - Difficile

Long de 30km, ce parcours VTT traverse la forêt d'Allan aux portes de Montjoyer et laisse entrevoir de multiples points de vue à 180°, entre Vallée du Rhône et Drôme Provençale.

#### Activités

- Sports cyclistes
- Itinéraire VTT
- Itinéraire enduro



MARSANNE

### La Trans' Marsannaise

📍 41km 🏔️ 1430m 🕒 2h40

🚲 Niveau noir - Très difficile  
Réservé aux experts/confirmés

Circuit emblématique de la forêt de Marsanne, où tout est réuni : distance, dénivelé, pilotage, sentiers techniques et nombreux points de vue tout au long du parcours ! Ce parcours est réservé aux plus aguerris et aux VTTistes en quête de sensations ! Des points de vue de toute part : plaine de Marsanne, vallée du Rhône, Diois et même la vallée de la Drôme au loin !

#### Activités

- Sports cyclistes
- Itinéraire VTT
- Itinéraire enduro

Retrouvez tous les circuits et randonnées téléchargeables sur le site de l'Office de tourisme :  
[www.montelimar-tourisme.com](http://www.montelimar-tourisme.com)

## Le baromètre des villes cyclables arrive dans la communauté d'agglo de Montélimar en septembre 2021

Pendant 3 mois, vous pourrez faire connaître vos impressions quant au climat cyclable des communes où vous vivez ou que vous parcourez sur vos trajets quotidiens. En moins de dix minutes, vous pourrez noter différents aspects du système vélo, recenser les lieux à aménager en priorité et ceux ayant connu une amélioration récente liée à un aménagement. En 2021, le Baromètre vous permettra de répondre à 2 questions préparées par l'association Montélovélo.

Rendez-vous sur [barometre.parlons-velo.fr](http://barometre.parlons-velo.fr) à partir du 4 septembre 2021.

Plus d'informations sur le site [www.fub.fr](http://www.fub.fr)

ou en contactant l'association Montélovélo [montelovelo@gmail.com](mailto:montelovelo@gmail.com)



# Puy-Saint-Martin

## Randonnée n°6A Les Ours

- 7,2km
- 2h30
- 269m
- Moyen



### Gérard Noël

69 ans, randonneur passionné membre de l'association «Rando Chevreière», Président de Puy-Saint-Martin Initiatives, membre de l'association «Archives et Patrimoine».

### Michel Thivolle

1<sup>er</sup> adjoint, grand randonneur et naturaliste.

Les parrains de boucle vous invitent à apprécier la richesse de la végétation au long de cette randonnée, à profiter d'un chemin rénové et d'un nouveau point de vue sur le ravin des Ours.

**«Venez découvrir en famille cette randonnée variée, pleine de surprises»**

Prenez de la hauteur dans les bois surplombant la commune. Une randonnée nature et patrimoine qui, bien qu'un peu sportive, vous laisse le temps de vous reposer, d'admirer, de découvrir.

**Départ:** Garez-vous sur le parking de la mairie et profitez du Parc Adèle Clément. Toutes les randonnées ont un parcours commun jusqu'au Chastelas, le vieux village perché qui fait l'objet d'une revalorisation. Détruit pendant les guerres de religion, il a ensuite été peu à peu abandonné et «déperché». La montée jusqu'aux ruines fait office de mise en jambe. La table d'orientation permet une première pause avec une vue d'ensemble sur le village et la plaine de la Valdaine.

Après la descente le long du cimetière, empruntez à gauche le «Téron» puis, à droite, le chemin des Ours, ensuite suivez le balisage de triangles jaunes 6A. La randonnée effectue une boucle autour du Charivari (ruisseau) et du ravin des Ours. Lors de la montée vous pourrez apercevoir sur votre gauche le ravin des Ours. Puis, une fois arrivé en haut, vous profiterez d'un joli panorama sur Crest et Autichamps. La flore et la faune sont riches. Avec un peu de chance vous pourrez entendre, voir ou découvrir les traces de chevreuils, de sangliers, de fauvettes tête noire et passerinettes, de rouges-gorges, de merles ou encore de circaètes.

Des Ours à Puy Saint Martin? Rassurez-vous, vous ne croiserez pas ce type d'animal. En 1636, le cadastre indiquait «Les Hours». Le «H» a dû simplement disparaître au fil du temps.

D'autres randonnées peuvent être parcourues au départ de la Mairie: «Sainte-Euphémie» (21,5 km), le PR32, le 6.. Un petit circuit de 5 km a été aménagé par la commune dans la plaine (flèches bleues), ainsi qu'un circuit de découverte dans le village «Sur les pas d'Adèle...», figure emblématique du village.



**Les fiches rando de Puy-Saint-Martin sont gratuites et en accès libre à l'Office de Tourisme**

A retrouver également en téléchargement sur le site internet de l'Office de Tourisme, le PDF et la trace GPX du parcours :

<https://www.montelimar-tourisme.com/votre-sejour/bouger-et-se-detendre/randonnee-pedestre/>



# Ils rejoignent l'Agglo

Montélimar-Agglomération, composée de 27 communes et près de 70 000 habitants, se développe et se structure grâce aux talents recrutés dans les équipes. Plus de 800 agents mettent leurs compétences au service des habitants du territoire de Montélimar-Agglomération. On vous présente les dernières recrues !



**NOUVELLE DIRECTRICE GÉNÉRALE ADJOINTE, URBANISME, SERVICES TECHNIQUES ET AMÉNAGEMENT**

## Stéphanie Jude

Arrivée le 2 août 2021, Stéphanie Jude assure la coordination des services techniques - voirie, propreté, espaces verts, les équipes d'Allô Monsieur le Maire, bâtiments, habitat et urbanisme - pour mettre en œuvre les projets de la Ville de Montélimar et de l'Agglomération. Spécialisée en génie urbain à l'école des ingénieurs de la Ville de Paris, Stéphanie Jude apprécie la dimension transversale de ses nouvelles missions qui lui permettent d'embrasser tous les sujets.

*« L'enjeu est de créer une synergie commune entre Ville et Agglo pour travailler ensemble. »*



## Les nouveaux visages du Conservatoire Musique & Théâtre



« L'OUVERTURE CULTURELLE POUR TOUS »

### Nicolas Turk

- Classe de Jazz du conservatoire de Lille
- Conservatoire de Toulon
- CFMI d'Aix-en-Provence

Nicolas Turk débute la basse électrique en autodidacte. C'est en écoutant du jazz et de la fusion qu'il décide d'étudier la musique et l'improvisation. Avec Yves Torchinsky pour professeur, Nicolas Turk prend conscience des fondamentaux. Après avoir joué dans diverses formations (du trio au big band), il approfondit ses connaissances en harmonie auprès de Nicolas Folmer et participe à des master classes avec Dominique Di Piazza, Jérôme Regard ou encore François Jeanneau. L'ouverture musicale vers l'électro-acoustique, le chant, la musique concrète, classique et traditionnelle se poursuit au CFMI d'Aix-en-Provence où il acquiert des compétences d'enseignant qui lui permettent d'intervenir auprès des publics scolaires, ensembles instrumentaux et personnes handicapées.



« EN CHŒUR ! »

### Frédérique Py

- Prix de flûte traversière conservatoire de Dijon
- Diplôme Universitaire de Musicienne Intervenante à Aix en Provence et du certificat de pédagogie Willems
- Diplôme Universitaire Interaction Art & Psychothérapie à Nice

Frédérique Py a dirigé des chorales enfants et adultes, et participe régulièrement en tant que flûtiste et choriste à des productions variées, musiques traditionnelles, opéras, jazz vocal, créations contemporaines. Enseignante passionnée par la pédagogie et la pluralité des cultures musicales, Frédérique Py a toujours eu à cœur de partager avec ses élèves et son public, la joie de la pratique musicale vocale et instrumentale.



« UN AIR DE JAZZ »

**Jean-Michel Genoud**

- Diplôme d'Études Musicales
- Diplôme d'État de jazz

Pour Jean-Michel Genoud, la musique est une invitation à partager des émotions et une ouverture sur le monde. Guitariste de jazz, il possède une large expérience aussi bien sur scène, qu'en studio et dans le domaine de l'enseignement qui reste son activité principale. Professeur, il enseigne la guitare et la théorie musicale dans la Drôme depuis de nombreuses années (Département jazz du conservatoire de Valence-Agglomération et Jazz Action Valence). Ses collaborations artistiques lui ont permis de se produire avec Steve Potts ou encore Louis Winsberg...



« VIRTUOSE DES CUIVRES »

**Magali Herrera**

- Diplôme d'Études Musicales au conservatoire de Valence
- Diplôme d'État au Cefedem de Lyon

Après avoir débuté la musique par le piano, Magali Herrera choisit à 12 ans la trompette, séduite par ses sonorités incroyables et l'expression de la musique à travers le souffle. Instrument immensément éclectique qui l'amènera à jouer dans toutes les formations, du big band à l'orchestre symphonique, en passant par la Peña, l'orchestre d'harmonie, le répertoire sacré, la musique de renaissance et la fanfare.. C'est ainsi qu'elle se produira régulièrement, en France et à l'étranger, notamment au festival d'Edinburgh et à Shanghai. Professeur depuis 2008, elle revient aujourd'hui dans sa ville natale pour enseigner au conservatoire, le début d'une nouvelle aventure !



« POINT D'ORGUE »

**Nathan Degrange-Roncier**

- Bachelor d'orgue option clavecin à l'Université de Musique de Stuttgart
- Études sur le cornet à bouquin au conservatoire de Paris
- Master au conservatoire supérieur de Lyon
- 1<sup>er</sup> Prix et Prix de Perfectionnement au conservatoire de Saint-Maur-des-Fossés

Organiste au diocèse protestant de Stuttgart, président des associations Les amis de l'orgue de Bellegarde (45) et Les amis des orgues de N-D de Recouvrance d'Orléans, Nathan Degrange-Roncier s'est produit dans les cathédrales de Troyes, Auch, Stuttgart, Saint-Flour, Tours, dans les églises Saint Antoine des Quinze-Vingts et Saint Eustache à Paris... et dans les ensembles La Rêveuse, Perspectives, La Fenice Avenir, Musica Vera Paris, Musique de Joye, Les folies Françaises... en tant que cornettiste et claviériste. Il enseigne également l'orgue au conservatoire de Valence.



« LE SON DE L'ARCHET »

**Camille Antoinet**

- Conservatoire de Besançon (violon)
- Conservatoires supérieurs de Lyon et Paris (violon baroque)
- Diplôme d'État en Musiques Anciennes et en Violon

Pendant 15 ans, Camille Antoinet se produit comme violoniste indépendante dans de grands festivals et sur la scène internationale en soliste, en musique de chambre, au sein d'orchestres spécialisés en musiques anciennes et contribue à plusieurs enregistrements (un disque d'or à son actif avec la Compagnie La Tempête pour le CD Tempest). Elle partage aujourd'hui son temps entre l'enseignement et la scène.



# C'est la rentrée culturelle

À la rentrée, la programmation culturelle de l'agglo est riche de nouveautés ! Les musées, salles de spectacles et lieux de loisirs reprennent pleinement du service : théâtre, expositions, cinéma, concerts, festivals, il y en a pour tous les goûts.

## THÉÂTRE DE MONTÉLIMAR



### DES PLANS SUR LA COMÈTE DE TRISTAN PETITGIRARD

**Mardi 5 octobre • 20h30** Théâtre  
«Tristan Petitgirard a écrit une nouvelle pièce hilarante qui se joue des codes de la comédie de boulevard sans jamais tomber dans le genre» Le Point  
Payant - Tout public > 1h30



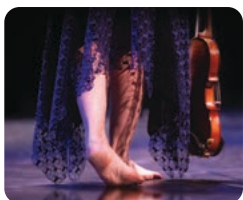
### LES ROMANESQUES D'EDMOND ROSTAND

**Mardi 12 octobre • 20h30** Théâtre  
«Un spectacle réjouissant à ne pas manquer, servi par cinq comédiens remarquables, également musiciens et chanteurs.» Libre Théâtre  
Payant - Tout public > 1h20



### UNE VIE DE GUY DE MAUPASSANT

**Samedi 16 octobre • 20h30** Théâtre  
«Dans la bouche de Clémentine Célerié, les mots de Maupassant résonnent avec une vérité et une puissance dévastatrice.» Nathalie Simon - Le Figaro  
Payant - Tout public > 1h20



### LE CONCERT IDÉAL VIVALDI, L'ÂGE D'OR

**MARDI 9 novembre • 20h30** Musique classique  
«Les musiciens ne sont pas seulement concertistes, ils sont acteurs mobiles faisant corps avec leurs instruments dans une sorte de ballet en pleine suspension.» Le Monde  
Payant - Tout public > 1h10



### PLEIN FEU LE CABARET EXTRAORDINAIRE #2

**Samedi 20 novembre • 20h30**  
Cabaret humoristique et circassien  
«À un tel niveau, la dinguerie devient un art horloger» Médiapart  
Payant - Tout public à partir de 8 ans > 1h30



### LA FAMILLE ORTIZ DE JEAN-PHILIPPE DAGUERRE

**Mardi 30 novembre • 20h30** Théâtre  
«Un petit bijou de fantaisie porté par une distribution aux petits oignons. Du grand théâtre populaire.»  
Le Parisien  
Payant - Tout public > 1h30

## MUSÉE D'ART CONTEMPORAIN DE MONTÉLIMAR

### LES JEUDIS DU MAC

**Jeudi 14 octobre • 18h**

Le motif du paysage dans le bijou contemporain, par Caroline Manceau, historienne de l'art. On n'imagine pas que le bijou peut raconter une histoire et n'est pas seulement un ornement !

**Jeudi 18 novembre • 18h**

Le paysage dans l'Histoire par Pierre Wat, professeur à l'Université Paris1- Sorbonne. Quand la peinture de paysage raconte des histoires...

**Jeudi 9 décembre • 18h**

Performance paysagée. Les élèves du conservatoire de Montélimar nous emmènent dans un paysage de musique et de littérature !

### LES MUSÉES À L'ÉCRAN

**Au cinéma d'art et d'essai Les Templiers**

**Les samedis 2 octobre, 6 nov. et 4 décembre • 18h**

Le cinéma et les musées de Montélimar vous proposent une programmation de films et documentaires en écho aux expositions et collections du MAC.

### LES COURS DU MAC

**À l'Université populaire**

**Mardi 12 octobre • 18h30**

Supports / Surfaces : la peinture en question

**Mardi 16 novembre • 18h30**

La Figuration narrative ou le jeu de l'image

**Mardi 14 décembre • 18h30**

La mort de la peinture ? Un état des lieux à la fin du 20<sup>e</sup> siècle

### Au MAC

**Vendredi 22 octobre • 18h**

Rencontre croisée avec le festival Sillon - Guillaume Bonnel et Raphaëlle Paupert-Borne  
Les deux artistes échangeront autour de leur approche du paysage et sa place dans leur travail artistique.

### LES VISITES DU DIMANCHES

**les 1<sup>er</sup> et 3<sup>e</sup> dimanche du mois,**

visite commentée à 15h - visite olfactive à 16h

### CURIOS GAME

Venir jouer en famille ou entre amis, résoudre des énigmes et en profiter pour découvrir des œuvres d'art !  
15€ le premier joueur, 12€ les suivants



**Jusqu'au 2 janvier 2022**

Du mardi au dimanche  
de 11h à 18h  
Tél. 04 75 92 09 98  
Plein tarif 5.50€  
Tarif réduit 4€



Musée d'art contemporain de Montélimar  
visite.musees@montelimar.fr  
07 88 52 54 78 ou 04 75 53 79 24



Réservations par téléphone : 04 69 43 02 99  
(du lundi au vendredi de 14h à 18h)  
ou par mail billetterie.spectacle@montelimar-agglo.fr  
1 place du Théâtre, Montélimar



## EXPOSITION MARIONNETTES



### « LA MARIONNETTE CONTE AUSSI »

Jusqu'au 30 septembre 2022

Septembre à janvier :  
Mardi au dimanche  
de 11 h à 18 h  
Tél. 04 75 53 79 24  
Plein tarif 5.50€ - Tarif réduit 4€

## ESPACE D'ART CHABRILLAN

### SABINE V

Jusqu'au 10 octobre  
Peinture abstraite et figurative  
Tous les jours de 10h à 18h  
Entrée libre

### CLAUDE BERAUD-BARBET

Du 26 novembre au 12 décembre  
Tous les jours de 10h à 18h  
Entrée libre



### Infos pratiques:

127 Rue Pierre Julien,  
Montélimar  
04 75 53 79 24

## PALAIS DES CONGRÈS



### HUGUES AUFFRAY - L'ÉTERNEL RETOUR

Concert reporté en 2022



### PATRICK BRUEL EN ACOUSTIQUE

10 novembre 2021



### OPÉRA NATIONAL DE RUSSIE LE LAC DES CYGNES

15 octobre 2021

Report: les billets du 24 mars 2020 restent valables sur la date du mardi 23 mars 21 - 20h00 et du 15 octobre 2021, avec le même placement.



### JEFF PANACLOC ADVENTURE

16 novembre 2021



### ALAIN SOUCHON ICI & LÀ

20 octobre 2021

Report du 07 avril 2021



### ÉRIC ANTOINE GRANDIS UN PEU!

19 novembre 2021



### MAXIME GASTEUIL ARRIVE EN VILLE

7 novembre 2021



### ELIE SEMOUN ET SES MONSTRES

22 novembre 2021



### Infos pratiques:

Points de vente habituels et Office de tourisme de Montélimar  
Tél. : 04 75 01 00 20 ou 04 75 92 79 20  
palaisdescongres@montelimar-agglo.fr  
Avenue 14 Juillet 178, 26200 Montélimar



## CINÉMA LES TEMPLIERS

Séance spéciales  
avec les Cafés Littéraires

LEUR ALGÉRIE DE LINA SOUALEM

Jeudi 7 octobre • 20h30

NIKI DE SAINT PHALLE,  
UN RÊVE D'ARCHITECTE  
DE LOUISE FAURE ET ANNE JULIEN

Vendredi 8 octobre • 20h30

LA TRAVERSÉE  
DE FLORENCE MIALHE

Samedi 9 octobre • 20h30

6€ plein / 5€ réduit / 4€ - de 14 ans



## LES MUSÉES À L'ÉCRAN

Samedi 2 octobre • 18h

Projection du film *Les Moissons du ciel* de Terrence Malick, accompagnée d'une présentation en lien avec l'exposition Paysages du MAC. Séance suivie d'un échange.  
6€ plein / 5€ réduit / 4€ - de 14 ansGARE CENTRALE  
DE YOUSSEF CHAHINE

Mardi 19 octobre • 18h

Coup d'envoi du cycle 2021-22 sur le cinéma du Moyen-Orient. Un partenariat Templiers / Université Populaire. 6€ plein / 5€ réduit / 4€ - de 14 ans / 4,5€ pour les adhérents UP (inscriptions auprès de l'association)



## CINÉ-CLUB LYCÉEN

Tu as entre 15 et 25 ans et tu souhaites t'impliquer dans la vie de ta salle de cinéma de proximité ? Participer à des ateliers, découvrir des films en avant-première et en parler, organiser et animer des séances au cinéma ? Rejoins le groupe du ciné-club lycéen ! Réunions bimensuelles d'octobre à mai les samedis matins, et ateliers ponctuels. Une réunion d'information est organisée samedi 2 octobre à 11h au cinéma. Inscriptions à : [cinemalestempliers@montelimar-agglo.fr](mailto:cinemalestempliers@montelimar-agglo.fr)

## Infos pratiques :

Place du Temple - Montélimar - 04 75 01 73 77  
Programme complet sur [www.montelimar-agglo.fr/vie-quotidienne/culture/le-cinema-art-et-essai-les-templiers](http://www.montelimar-agglo.fr/vie-quotidienne/culture/le-cinema-art-et-essai-les-templiers)

## MÉDIATHÈQUE

« LA PLUS PRÉCIEUSE  
DES MARCHANDISES »Vendredi 1<sup>er</sup> Octobre • 18h

Lecture d'un livre de Jean-Claude Grumberg

## LE POINT NUMÉRIQUE

Samedi 2 octobre • 10h

Découverte des offres numériques de la Médiathèque



## DUB ROCKERS

Samedi 2 octobre • 16h

Concert de Dub Rockers, groupe de reggae, chant en français qui propose une vision simple et libre de la vie.

« CAFÉS LITTÉRAIRES » :  
JEUNESSE DUO  
D'HISTOIRES

Mercredi 6 Octobre • 10h30

Des histoires à deux voix pour les enfants dès 3 ans

## BÉBÉ BOUQUINE

Mercredi 13 Octobre • 10h30

Histoires et comptines pour les tout-petits, de 0 à 3 ans par les bibliothécaires jeunesse.

## L'IMPACT DU NUMÉRIQUE

Mercredi 13 octobre • 18h

Ateliers et conférence autour du thème du numérique

VENTE DE LIVRES ET CD  
DÉCLASSÉS

Vendredi 15

et samedi 16 octobre

La traditionnelle vente annuelle de documents déclassés de la médiathèque : livres adultes et jeunesse, revues, BD et CD. Réservée aux particuliers.

## BÉBÉ BOUQUINE

Mercredi 13 Octobre • 10h30

Histoires et comptines pour les tout-petits, de 0 à 3 ans par les bibliothécaires jeunesse.

## CAFÉ MUSIQUE

Samedi 16 octobre • 10h

Échanges de coups de cœurs musicaux avec les discothécaires et... vous !

## LES FONDS ALAIN BORNE

Samedi 23 octobre • 10h15

Visite guidée des fonds « Alain Borne »

## LES P'TITES BOBINES

Mercredi 27 octobre • 10h30

Projections pour les bambins de moins de 6 ans sur grand écran

## LA PETITE LIBRAIRIE

Mercredi 27 octobre • 17h

Partage de coups de cœurs et de lectures avec un(e) bibliothécaire et... vous !

## JEUX

Jeudi 28 Octobre • 14h

Jeux de société, jeux en bois, jeux vidéos, espace petite enfance : il y en aura pour tous les goûts

STAGE CHANT  
ET INTERPRÉTATION

Samedi 30

et dimanche 31 octobre  
10h-18h

Mamie Chérif, chanteuse, coach vocale et Richard Posselt, pianiste et accordéoniste, vous proposent un accompagnement vocal musical et scénique qui vous permettra de perfectionner vos capacités d'interprétation.

## EXPOSITION

« RITES FUNÉRAIRES  
GAULOIS ET ROMAINS  
AUTOUR DE MONTÉLIMAR »Du 3 novembre au 31 décembre  
(heures d'ouverture habituelles)

Nombreux rendez-vous autour de l'archéologie : ateliers, conférences, visites guidées...



## Infos pratiques :

Médiathèque intercommunale  
16 Bd Général de Gaulle  
26200 Montélimar  
Tél : 04 75 92 22 62  
[mediatheque@montelimar-agglo.fr](mailto:mediatheque@montelimar-agglo.fr)



# Économies d'énergies

Christel Falcone et Hervé Jardin, le Président du CEDER (opérateur partenaire pour conduire le Service Public de la Performance Énergétique de l'Habitat).

Le **CEDER** (Centre pour l'environnement et le développement des énergies renouvelables) est un partenaire historique de l'Agglo, comptant notamment une collaboration avec la Plateforme de Rénovation Énergétique entre 2016 et 2020. Christel Falcone, Vice-Présidente en charge de l'environnement et de la transition énergétique, a été désignée pour participer à la gouvernance

du CEDER en siégeant au Conseil d'Administration et tient à apporter aux ménages un accompagnement complet et gratuit pour générer des économies d'énergies et des économies financières. La Vice-Présidente souhaite porter la question de la transition énergétique et écologique par des actions fortes et concrètes sur le territoire.

## Le parcours d'accompagnement du logement individuel et des locaux à usage tertiaire



## Le parcours d'accompagnement du logement collectif avec les syndicats et les copropriétaires



## Le service public de la Performance Énergétique de l'Habitat est déployé par 5 territoires partenaires du Sud Drôme et Nord Vaucluse. Il est animé par le CEDER.

- |   |   |
|---|---|
| <p><b>Nyons:</b><br/>2<sup>e</sup> et 4<sup>e</sup> mercredis matin du mois</p> <p><b>Buis-les-Baronnies:</b><br/>1<sup>er</sup> et 3<sup>e</sup> jeudis du mois</p> <p><b>Dieulefit:</b><br/>tous les vendredis matins</p> <p><b>Suze-la-Rousse:</b><br/>1<sup>er</sup> lundi après-midi du mois</p> <p><b>Donzère:</b><br/>3<sup>e</sup> lundi après-midi du mois</p> | <p><b>Saint-Paul-Trois-Châteaux:</b><br/>2<sup>e</sup> et 4<sup>e</sup> jeudis matin du mois</p> <p><b>Grignan:</b><br/>2<sup>e</sup> lundi après-midi du mois</p> <p><b>Valréas:</b><br/>2<sup>e</sup> et 4<sup>e</sup> jeudis après-midi du mois</p> <p><b>Montélimar:</b><br/>tous les lundis matins et les vendredis après-midi</p> |
|---|---|

Tout contact pendant les permanences téléphoniques au 04 75 26 22 53:

- Lundi et mardi: 14h à 17h
- Mercredi, jeudi et vendredi: 9h à 12h et 14h à 17h





# itinérance[s]

## La Suite Vollard de Pablo Picasso

La Suite Vollard est un ensemble remarquable de cent gravures commandées à Pablo Picasso par le célèbre marchand d'art Ambroise Vollard.

**Vendredi 1<sup>er</sup> Octobre à 18h**  
Bonlieu-sur-Roubion  
Salle d'Animation Rurale

**Vendredi 19 novembre à 19h**  
Charols Salle des Associations

## Atelier généalogie sur le territoire

Partez à la recherche de vos ancêtres  
Public ados et adultes  
Réservation obligatoire au 04 75 92 22 62

**Mardi 5 Octobre 18h/19h30**  
Charols Salle des Associations

**Samedi 9 Octobre 10h/11h30**  
Condillac Salle du Conseil

**Samedi 16 Octobre 10h/11h30**  
Cléon d'Andran Salle du Conseil

**Samedi 20 Novembre 10h/11h30**  
Bonlieu-sur-Roubion Salle du Conseil

**Samedi 11 décembre 10h/11h30**  
Montboucher sur Jabron  
Salle du Conseil

## Boostez votre cerveau !

Isabelle Girard, coach en apprentissage efficace vous propose de stimuler vos neurones.  
Public ados et adultes  
Réservation obligatoire au 04 75 92 22 62

**Vendredi 8 Octobre à 10h**  
Ancône Salle Marcel Tauleigne

**Vendredi 8 Octobre à 15h**  
Savasse Salle Associative

**Samedi 9 Octobre à 10h & 14h**  
Châteauneuf du Rhône Médiathèque

## Atelier d'enluminure sur le territoire par Marie Nuel

Chaque participant réalisera un marque page enluminé ou une lettrine en utilisant les techniques anciennes.

Public adulte - Durée : 2h - Sur réservation au 04 75 53 79 56 (limité à 10 personnes)  
Renseignements au 04 75 54 35 73

**Samedi 9 Octobre 10h-12h**  
Sauzet Salle du Dauphin 1

**Samedi 13 Novembre 10h-12h**  
Puygiron Salle des Fêtes

**Samedi 27 Novembre 10h-12h**  
Coucourde Bibliothèque

**Samedi 4 décembre 10h-12h**  
Châteauneuf du Rhône  
Salle dans le village médiéval

## Atelier de Sceaux du Moyen-Âge

Après une présentation historique, chaque participant réalisera plusieurs sceaux qu'il aura choisi parmi ceux de rois, de reines, de chevaliers et de villes.

**Samedi 13 Novembre de 10h à 12h**  
Saulce-sur-Rhône Espace Culturel

## Le Roi Midas

Création des professeurs du conservatoire de Montélimar Agglomération sous la direction artistique de Jean Sclavis (Compagnie Emilie Valantin)

**Samedi 4 décembre à 20h30**  
Montélimar Conservatoire, le Tintamarre



Programme complet :  
[www.montelimar-agglo.fr/vie-quotidienne/culture/itinerances](http://www.montelimar-agglo.fr/vie-quotidienne/culture/itinerances)

## Septembre

Jusqu'au 30 novembre

### Exposition de photos d'Allan

Gilbert Grandpierre vous présente 20 clichés lumineux du vieil Allan, village perché et gardien d'histoire !

Montélimar Office de tourisme

Jusqu'au 20 novembre

### Exposition photo « Les 40 ans de l'hôpital »

Groupement Hospitalier des Portes de Provence Montélimar

## Octobre

Les 1<sup>er</sup> et 2 octobre

Vendredi 1<sup>er</sup> : de 14h à 18h  
Samedi 2 : de 9h à 11h45 et de 14h à 17h

### Distribution gratuite de compost

Montboucher-sur-Jabron  
Déchèterie des constantins

Dimanche 3 octobre

### 32<sup>e</sup> Transclavienne

Randonnée pédestre : le vieux village, la Baume, L'échinère, Plateau des Claves. Participation 10€  
Allan

Dimanche 3 octobre

### Grand Prix Cycliste André Reboul

Organisé par le St-James Vélo Club. Départ Stade Hippodrome 9h30: Séniors - 14h: Minimes - 15h45: Cadets  
Montélimar

Dimanche 3 octobre

### Challenge Aura

Organisé par le Club Montélimar BMX Racing. Piste du Centre Aéré (toute la journée)

Montélimar

Dimanche 3 octobre

### 1<sup>er</sup> sélectif du Championnat de France de nage en eau vive

Montélimar Base de loisirs

Du 6 au 10 octobre

### Cafés littéraires, 26<sup>e</sup> édition

Rencontres, lectures, village du festival. Plus d'informations : [lescafeslitteraires.fr](http://lescafeslitteraires.fr)

Les communes de l'agglo

Du ven. 8 au dim. 10 octobre

### Salon de l'immobilier

Montélimar Palais des congrès

Sam. 9 et dim. 10 octobre de 9h à 19h

### Marché des Bouquinistes

Boulevard Marres Desmarais (parking nouvelles Halles, parvis du temple, médiathèque) dans le cadre des Cafés Littéraires  
Montélimar

Dimanche 17 octobre de 9h à 15h

### Bourse aux jouets

Plus d'infos 06 64 44 26 90  
Charols Salle Maurice Rodet

Sam. 23 et dim. 24 Octobre

### Le Castel Kid's Automne - Association ALCEP

Vente de vêtements d'occasion Salle polyvalente. Plus d'infos : [alcep26780@gmail.com](mailto:alcep26780@gmail.com)

Châteauneuf-du-Rhône

Samedi 30 octobre à 19h

### Bal d'Halloween

Avec concours de déguisements et de citrouilles, animations. Entrée gratuite

Allan Espace d'animation

## Novembre

Dim. 7 novembre de 9h à 17h

### Bourse aux jouets

Organisée par l'association Instinct Félin  
Plus d'infos : 06.19.31.69.98

Saint-Gervais-sur-Roubion

Salle des fêtes Jean Amblard

Vendredi 12 novembre à 20h

### Concert de poche

plus d'infos : 04 75 53 82 22  
Saint-Gervais-sur-Roubion

Salle des fêtes Jean Amblard

Judi 18 novembre à 19h

### Quand la musique classique rencontre la guitare électrique

Conférence-concert. Gratuit  
Montélimar

Le Tintamarre, Conservatoire

Dimanche 21 novembre à 10h

### Cross du Nougat

Organisé par l'UMS Athlétisme  
Montélimar Centre Aéré

## Les festivals

