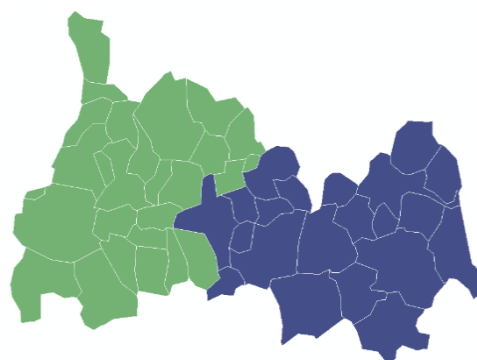


# Plan Pastoral Territorial

## Bassin de Montélimar

Communauté de Communes  
Dieulefit Bourdeaux  
Montélimar-Agglomération



Document réalisé avec le concours technique et financier de l'ADEM et la Région AUVERGNE RHONE ALPES



## EDITO

Jusqu'en 2006, le soutien de la région Rhône-Alpes se déclinait à l'échelle de chaque département sous la forme de « Contrats Alppages » départementaux. En fin d'année 2006, le Conseil Régional a délibéré en faveur d'une nouvelle politique de soutien au pastoralisme : Le Plan Pastoral Territorial (PPT), porté par des collectivités territoriales volontaires.

Le territoire du Bassin de Montélimar est structuré en deux EPCI qui ont déjà une habitude de travail en partenariat sur des programmes de développement rural. Forte de son expérience pastorale dans le cadre du Projet Local Pour la Gestion de l'Espace (PLGE 2004-2008), la Communauté de Communes Dieulefit Bourdeaux s'est engagée à porter le Plan Pastoral Territorial pour le premier contrat à l'échelle du territoire Vallée de la Drôme Pays de Dieulefit (2010-2015) et anime à présent la procédure pour le Bassin de Montélimar.

Bien que les précédentes politiques contractuelles mises en œuvre à l'échelle du Bassin de Montélimar, telles que le Contrat de Développement Rhône Alpes, aient permis d'engager des approches communes entre les territoires, les interrogations soulevées par les relations entre plaine/montagne sont au cœur de cette candidature.

En effet, l'agriculture, au centre de la problématique rural-urbain, doit s'adapter aux nouvelles tendances environnementales et sociétales. Dès lors, il convient de s'interroger sur la façon d'appréhender les mutations en cours sur le territoire et d'accompagner les acteurs locaux dans le maintien d'activités pastorales emblématiques, garantes de l'économie rurale, de la richesse environnementale et paysagère des Préalpes drômoises.

La Communauté de Communes Dieulefit Bourdeaux et Montélimar Agglomération sont accompagnées dans la construction du nouveau programme d'actions par l'Association Départementale d'Economie Montagnarde (ADEM). Cette étude reçoit le soutien technique et financier de la Région Auvergne Rhône-Alpes.

EDITO .....	2
INTRODUCTION .....	5
PARTIE 1 : Présentation du territoire .....	6
1.1 De la vallée du Rhône aux contreforts du Diois : portrait d'un territoire préalpin .....	6
1.1.1. Un PPT, deux territoires .....	6
1.1.2 Des systèmes agricoles entre plaine et montagne .....	7
1.1.3 Des massifs forestiers à valoriser face au risque incendie .....	12
1.2 Le domaine pastoral du Bassin de Montélimar .....	14
1.2.1 Surfaces et pratiques pastorales .....	14
1.2.2 Structures pastorales collectives .....	15
1.2.4 Une prédation croissante et généralisée .....	16
PARTIE 2 : Bilan et analyse du précédent PPT .....	17
2.1 Bilan financier .....	17
2.1.1 Taux de consommation de l'enveloppe régionale .....	17
2.1.2 Volumes financiers globaux programmé dans le cadre du PPT .....	17
2.2 Bilan technique par action .....	19
2.2.1 Action 1 : Inventorier, expertiser et diagnostiquer .....	19
2.2.2 Action 2 : Structurer le domaine pastoral durablement .....	20
2.2.3 Action 3 : Faciliter l'acquisition foncière aux collectivités .....	21
2.2.4 Action 4 : Reconquérir le territoire pastoral .....	21
2.2.5 Action 5 : Aménager et équiper les espaces pastoraux .....	22
2.2.6 Action 6 : Promouvoir les savoir-faire et les produits issus du pastoralisme .....	23
2.2.7 Action 7 : Améliorer l'organisation de l'abattage, vers l'autonomie ? .....	24
2.2.8 Action 8 : Communiquer pour se respecter et prendre en compte les spécificités d'un pastoralisme suburbain .....	25
2.2.9 Action 9 : Animation générale du PPT .....	27
PARTIE 3 : Perspectives et stratégies pour le renouvellement du PPT .....	29
3.1 Proposition d'un cadre analytique pour déterminer les perspectives .....	29
3.1.1 Deux territoires, deux historiques, une politique pastorale mutualisée .....	29
3.1.2 Typologies des pastoralismes pluriels du Bassin de Montélimar .....	29
3.2 Synthèse des enjeux du Bassin de Montélimar .....	32
3.3. Elaboration des axes stratégiques .....	34
3.3.1 La méthodologie de travail .....	34
3.3.2 La stratégie adoptée .....	34
PARTIE 4 : Programme d'actions et maquette budgétaire .....	35
PARTIE 5 : ANNEXES .....	59

**TABLE DES ILLUSTRATIONS**

Figure 1 : Périmètre retenu pour le Plan Pastoral Territorial du Bassin de Montélimar.....	6
Figure 2 : Entités paysagères du Bassin de Montélimar.....	8
Figure 3 : Géographie physique du territoire du PPT Bassin de Montélimar.....	8
Figure 4 : Occupation des sols du territoire du PPT du Bassin de Montélimar (données CorineLandCover 2018).....	9
Figure 5 : Utilisation agricole du territoire du PPT du Bassin de Montélimar (données RGP 2016).....	10
Figure 6 : Cheptels sur le Bassin de Montélimar (données Agreste).....	11
Figure 7 : Des massifs forestiers divers très présents sur le Bassin de Montélimar (données IGN)....	12
Figure 8 : Aléa subi incendie sur le territoire du Bassin de Montélimar (données PDDFCI 2017).....	12
Figure 9 : Domaine pastoral du Bassin de Montélimar (données Enquête pastorale Alpes 2012-2014).....	14
Figure 10 : Structures pastorales collectives.....	15
Figure 11 : Prédation sur le Bassin de Montélimar (données Maploup, Géoloup, DDT26).....	16
Figure 12 : Consommation budgétaire du PPT 2016-2022 par action (montants programmés).....	17
Figure 13 : Répartition par financeurs du montant total programmé dans le cadre du PPT.....	18
Figure 14 : Localisation des projets réalisés dans le cadre de l'action 1 du PPT.....	19
Figure 15 : Localisation des opérations de structuration du domaine pastoral (Action 2).....	20
Figure 16 : Localisation des sites ayant fait l'objet d'un soutien du PPT via l'action 4.....	21
Figure 17 : Répartition des montants investis au titre de l'action 5 (montants programmés).....	22
Figure 18 : Localisation des sites ayant fait l'objet d'un soutien du PPT via l'action 4.....	23
Figure 19 : Zonages théoriques des pastoralismes du Bassin de Montélimar.....	31

# INTRODUCTION

La Communauté de Communes Dieulefit-Bourdeaux et La Communauté d'Agglomération Montélimar-Agglomération, travaillent depuis de nombreuses années au développement agricole de leurs territoires respectifs. Les deux territoires partagent un même bassin de vie, appelé Bassin de Montélimar.

Le Bassin de Montélimar présente deux grands systèmes agricoles : à l'ouest une plaine, orientée vers les grandes cultures, associée à un réseau d'irrigation performant, et à l'est le secteur des Préalpes tourné vers une agriculture d'élevages en polyculture.

Le Bassin de Montélimar a porté un premier Plan Pastoral Territorial commun entre 2016 et 2022. Le bilan de ce programme permet d'en réaffirmer la pertinence et la nécessité pour accompagner les activités pastorales et leurs territoires d'accueil face à des problématiques en évolution.

Ce document propose tout d'abord une présentation renouvelée du territoire qui intègre les évolutions depuis 2016. Ensuite un bilan de la précédente programmation permet d'exposer les réalisations et d'adopter un regard constructif sur les perspectives qui se dessinent. A partir de ces éléments un nouveau plan d'action est proposé.

La démarche de renouvellement du PPT du Bassin de Montélimar s'est appuyée sur des réunions de concertation avec les éleveurs et les élus ainsi qu'avec les partenaires afin de favoriser des analyses au plus près des usagers et bénéficiaires du Plan Pastoral Territorial.

Les réalisations et expériences du PPT 2016-2022 ainsi que la sécheresse 2022 suggèrent un fil rouge à ce nouveau Plan Pastoral Territorial : la reconquête pastorale et le sylvopastoralisme comme outils pour adapter les pratiques d'élevage au dérèglement climatique et faire face au risque incendie dans des massifs forestiers vulnérables.





Sur les 48 communes du territoire, 20 communes de la CC Dieulefit-Bourdeaux sont classées en « **zone de montagne** », constituant ainsi les premiers contreforts Drômois des Alpes. Cette spécificité territoriale rend compte d'une diversité pastorale à l'échelle du Bassin de Montélimar.

En effet, à l'issue du précédent Plan Pastoral Territorial, **plusieurs formes de pastoralisme ont pu être observées** sur le territoire. Ainsi, les enjeux de maintien de l'activité pastorale sont prégnants sur la partie Est du territoire, alors que la plaine de la Valdaine est davantage orientée vers la production de semences et grandes cultures. Néanmoins, toute la partie rurale du territoire constitue un potentiel de reconquête pastorale, au regard des zones pastorales abandonnées et de la volonté de maintenir des systèmes agricoles diversifiés.

- 755 km<sup>2</sup>
- 48 communes
- 80 000 habitants

### 1.1.2 Des systèmes agricoles entre plaine et montagne

#### Des paysages qui façonnent l'identité du territoire

Il existe **six entités** paysagères sur le territoire :

- La vallée du Rhône (paysage ouvert, collines boisées, espace agricole de grandes cultures, centres urbains),
- La plaine de la Valdaine (vaste plaine agricole cernée de collines, bâti limité à quelques bourgs et des bâtiments agricoles isolés),
- La Vallée du Haut Jabron (hauts versants boisés villages perchés),
- Les Hautes terres sous Miélandre (pâturages, fermes isolées),
- Le Plateau du Tricastin (vignes, lavande, ouverture sur le Ventoux).
- Les contreforts du diois (Zone de montagne, milieu ouvert, estive majeure de Couspeau)



Montagne de Couspeau – crédits photos

Le territoire du Bassin de Montélimar bénéficie de paysages de qualité, notamment grâce à un amphithéâtre organisé par les falaises des Préalpes qui mettent en valeur la plaine de la Valdaine. La vallée du Rhône présente quant à elle des qualités paysagères spécifiques comme la ripisylve ou les îlots, en étant fortement marquée par les infrastructures.

Le territoire est situé aux portes de différentes influences climatiques façonnant des paysages variés : Préalpes drômoises, vallée du Rhône et plaine, contreforts du diois. Une même commune peut ainsi bénéficier de plusieurs spécificités bioclimatiques et paysagères.

Figure 2 : Entités paysagères du Bassin de Montélimar

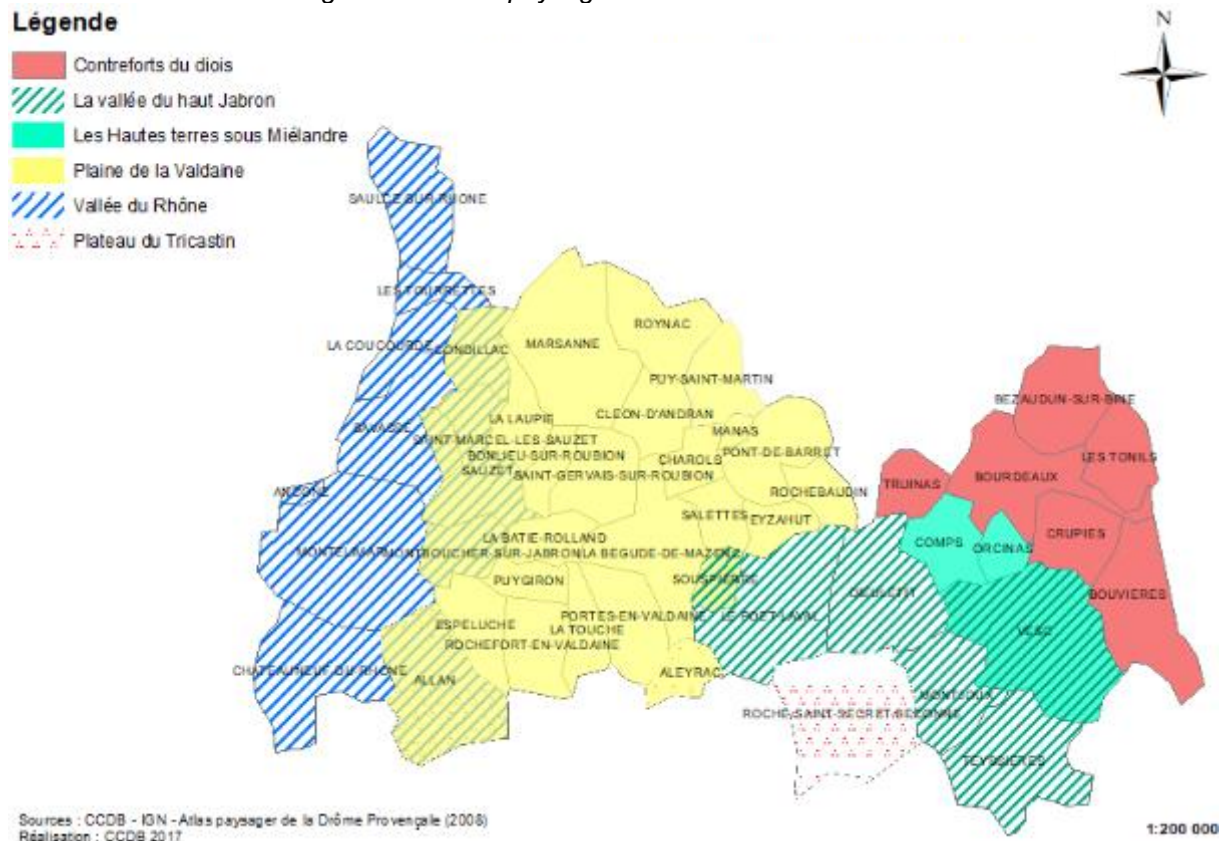
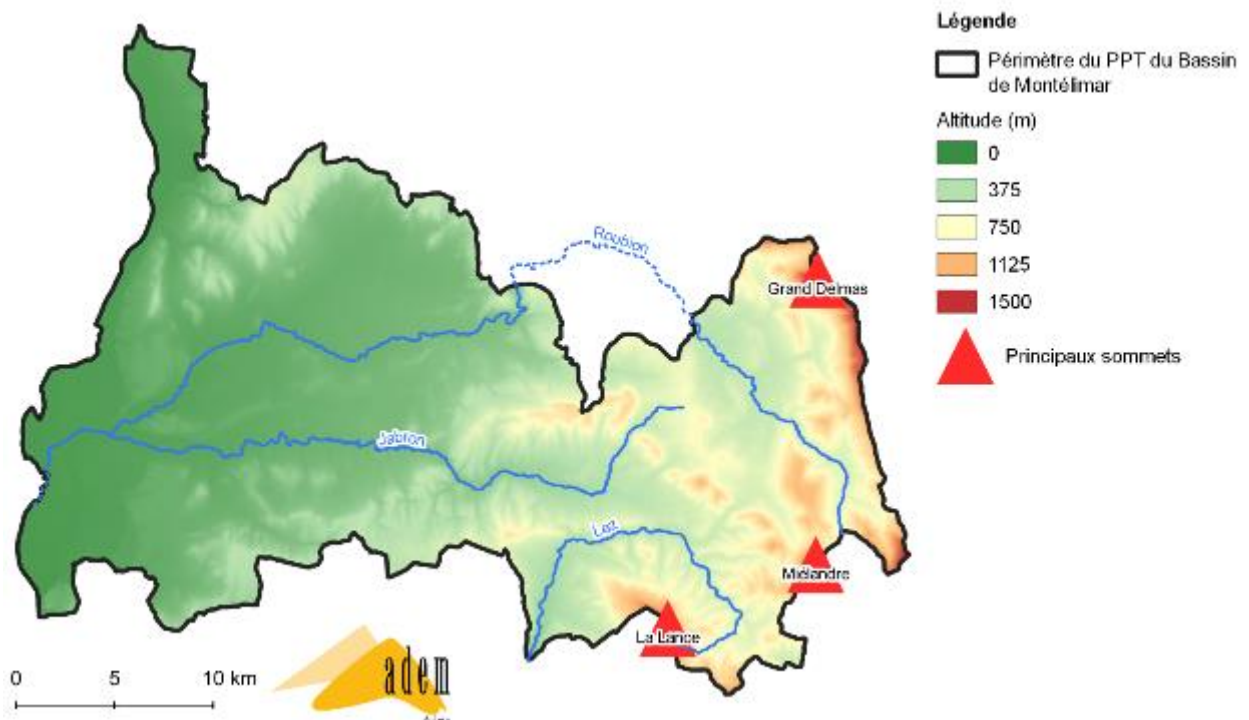


Figure 3 : Géographie physique du territoire du PPT Bassin de Montélimar



Le territoire est marqué par un gradient altitudinal net qui détermine en grande partie les différentes formes de pastoralisme. La bordure occidentale du territoire est marquée par la présence du Rhône, le pastoralisme est essentiellement présent sur les digues du fleuve et de ses canaux de dérivation, ainsi



que sur les contreforts forestiers. Le reste du territoire étant majoritairement réservé aux cultures, et aux sols artificialisés.

Deux affluents du Rhône, le Roubion et le Jabron ont modelé la Plaine de la Valdaine, large surface plane encerclée par des contreforts de faible altitude (>500m). La plaine est un territoire de cultures où le pastoralisme occupe des espaces interstitiels (cours d'eau, pâturage sur cultures).

Les contreforts, autrefois pâturés sont aujourd'hui majoritairement délaissés mais constituent des espaces pastoraux potentiels importants.

Le tissu urbain et les infrastructures se réduisent de manière progressive jusqu'à la zone montagne située à l'est où les reliefs s'accroissent dépassant fréquemment les 1000m d'altitude. Un pastoralisme préalpin plus classique, est largement développé, avec de larges parcours situés dans de nombreuses vallées (Lez, Jabron...) et quelques estives en altitude. La bordure orientale, située en limite des contreforts du diois, est la montagne de Couspeau (point culminant du Grand Delmas), qui accueille une estive ovine.

## Une prédominance des espaces à vocation agricole mais des mutations importantes

**Le territoire du Bassin de Montélimar se caractérise par trois typologies d'espace** avec une occupation des sols distincte. Toutefois, la part des espaces à vocation agricole est presque partout supérieure à la moyenne départementale :

- La Vallée du Rhône à l'ouest : artificialisée en raison de la présence du pôle urbain Montélimar, les espaces à vocation agricole occupent plus de la moitié de ce sous territoire.
- La Plaine : caractérisée par l'importance des espaces à vocation agricole et, dans une moindre mesure, des espaces naturels et forestiers.
- Un secteur de montagne à l'est : très peu artificialisé, caractérisé par l'importance des espaces naturels et forestiers, très présents autour du synclinal de Dieulefit.

Figure 4 : Occupation des sols du territoire du PPT du Bassin de Montélimar (données CorineLandCover 2018)

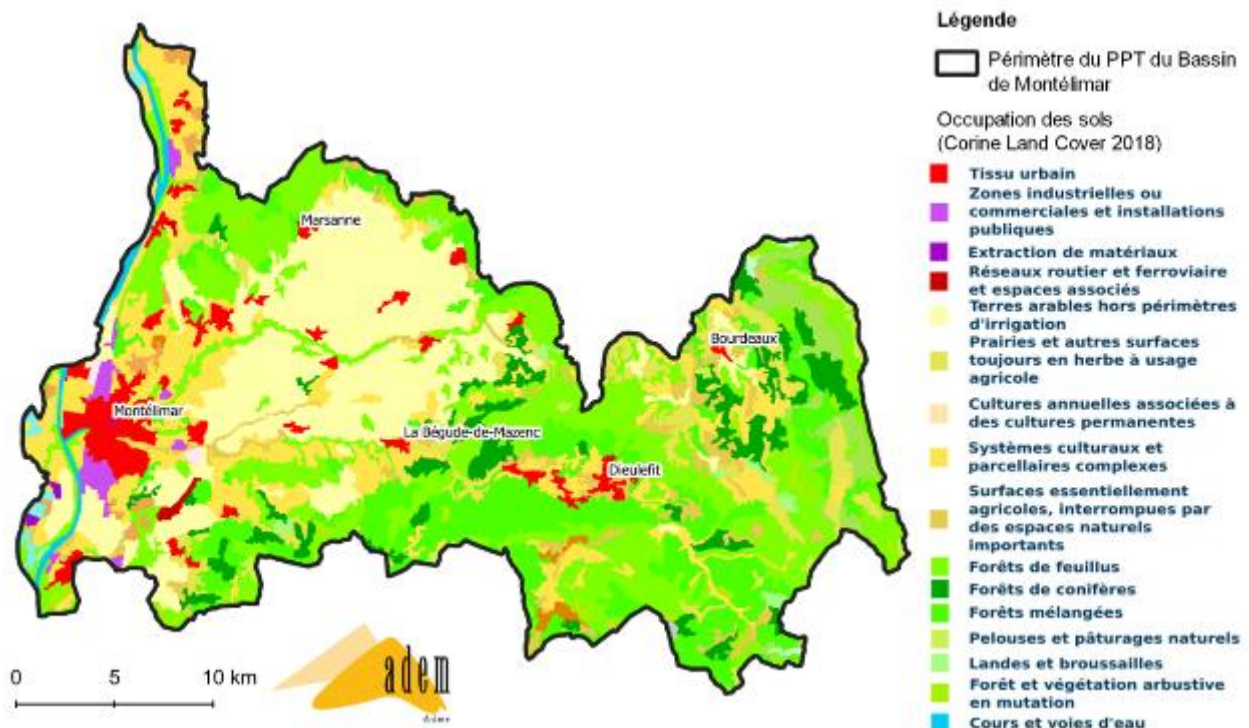


Figure 5 : Utilisation agricole du territoire du PPT du Bassin de Montélimar (données RGP 2016)

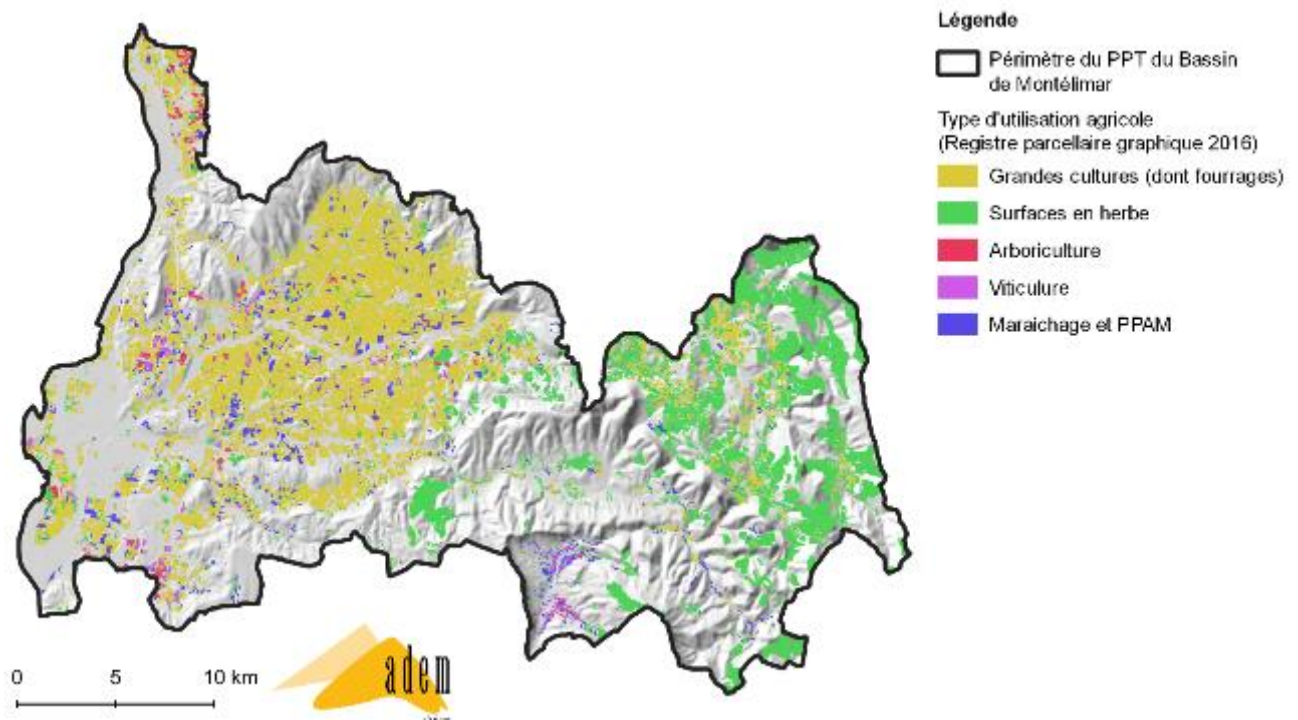
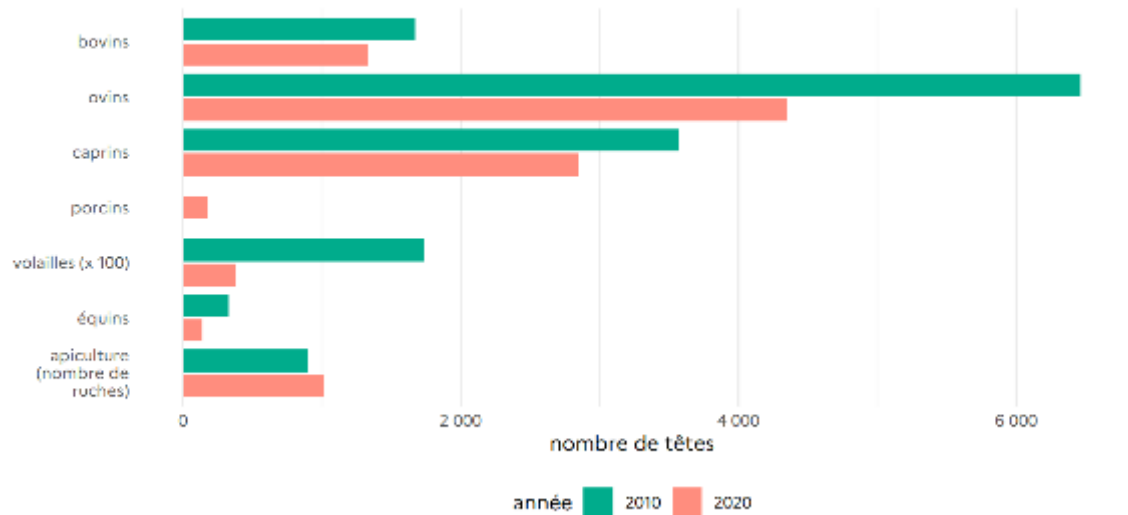


Tableau 1 : Les caractéristiques agricoles du Bassin de Montélimar (RGA 2020)

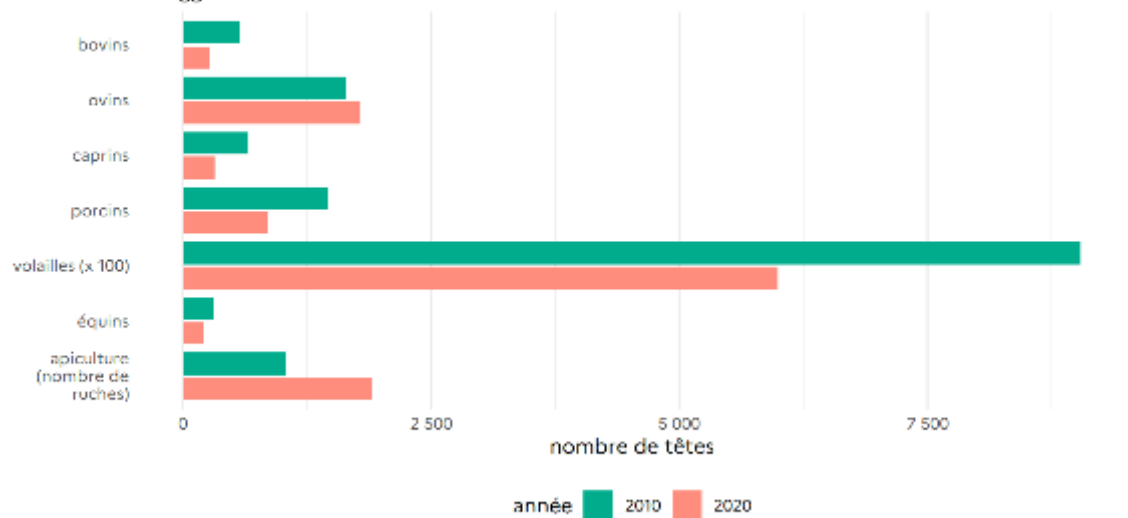
CAMA	CCDB
359 exploitations dont (soit 20% de moins qu'en 2010)	188 exploitations (soit 22 % de moins qu'en 2010)
SAU : 14 469 ha (soit une perte de 446 ha en 10 ans ou - 3% )	SAU : 8 646 ha (soit une perte de 1818 ha en 10 ans ou - 17% essentiellement au profit de la forêt)
13 % de la SAU en AB	43% de la SAU en AB
SAU moyenne 40 ha par exploitation	SAU moyenne 46 ha par exploitation
68 des exploitations en AB, soit 18% (x 2 en 10 ans) 47 exploitations ont une activité de transformation à la ferme (hors vinification à la ferme) soit 13%	78 des exploitations en AB, soit 41% (évolution de 47% en 10 ans) 66 exploitations ont une activité de transformation à la ferme (hors vinification à la ferme) soit 35 %
93 exploitations avec un cheptel dont 11 conduits en agriculture biologique	108 exploitations avec un cheptel dont 44 conduits en agriculture biologique

Figure 6 : Cheptels sur le Bassin de Montélimar (données Agreste)

Répartition des cheptels par catégorie  
 CC Dieulefit-Bourdeaux



Répartition des cheptels par catégorie  
 CA Montélimar Agglomération



- une zone plaine (couloir du Rhône et Valdaine) avec une prépondérance des cultures
- une zone contrefort autour de la Valdaine avec beaucoup de parcours abandonnés
- une zone montagne où l'élevage est prépondérant



### 1.1.3 Des massifs forestiers à valoriser face au risque incendie

Figure 7 : Des massifs forestiers divers très présents sur le Bassin de Montélimar (données IGN)

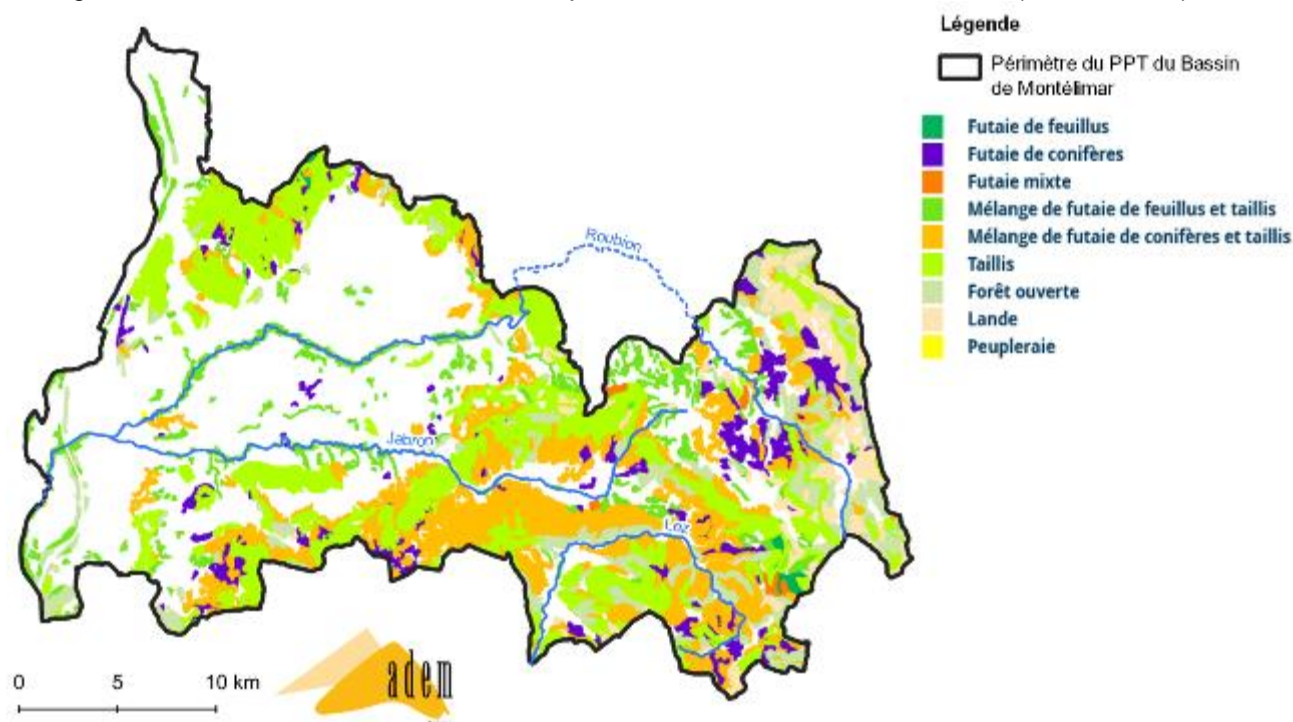
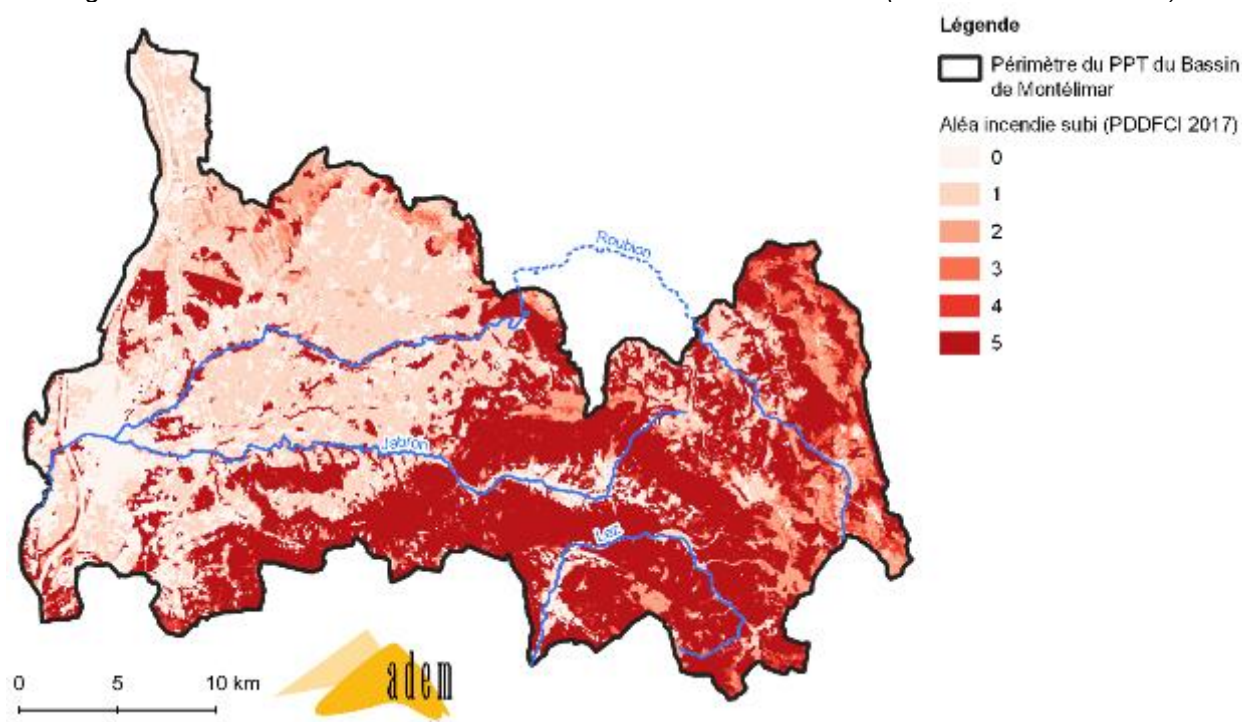


Figure 8 : Aléa subi incendie sur le territoire du Bassin de Montélimar (données PDDFCI 2017)



Les massifs boisés occupent 44% du territoire (50% à l'échelle départementale), avec une tendance à l'augmentation de la surface forestière de l'ordre de 80 hectares par an. Ces ressources forestières restent cependant peu exploitées, tout d'abord, en raison de la faible qualité des bois. Les forêts sont jeunes et de type méditerranéen. De plus, le morcellement de la propriété privée, laquelle représente plus de 90% des surfaces boisées (soit 26 500 ha) et comprend de nombreux petits propriétaires, accroît les difficultés de gestion. Les 29 650 ha de forêt du territoire sont répartis en 7 110 propriétaires.

Par ailleurs, 78% de la ressource totale en bois reste inexploitée (18 000 m<sup>3</sup> exploitables, 4 000 m<sup>3</sup> exploités) du fait du relief qui crée des contraintes supplémentaires dans l'exploitation des massifs. 57% des surfaces boisées se situent sur des terrains dont les pentes sont supérieures ou égales à 20%.

Les massifs boisés du territoire traduisent des gestions différenciées. Ainsi, la forêt de Marsanne de plus de 1 100 hectares est gérée par l'ONF et ses usages principaux sont les loisirs, la protection de la biodiversité et la production de bois. La forêt de la Communauté de communes de Dieulefit Bourdeaux est quant à elle à plus de 96% privée, recouvrant 66% du territoire et en expansion.

La création d'une Association Syndicale Libre de Gestion Forestière du Haut Pays de Dieulefit a permis de regrouper plus de 30 propriétaires, près de 1 000 ha et de réaliser un Plan Simple de Gestion groupé. Cette opération devrait s'étendre à d'autres massifs afin d'améliorer les modes de gestion. Aussi, un Document de Projet Sylvicole Territorial a été élaboré en 2016 afin de valoriser l'ensemble des services écosystémiques des forêts du bassin de Montélimar. Il sera renouvelé en 2023.

Ces forêts sont soumises à un aléa incendie fort. L'aléa incendie subi constitue la probabilité d'éclosion de l'incendie, sans corrélation avec la vulnérabilité du territoire (nombre de bâtiment/d'habitant potentiellement menacés). Ce classement est le produit d'analyses complexes qui combinent des données historiques, des cartographies de végétations, des données sur le vent, la pente et l'exposition. Les zones forestières sont soumises aux aléas les plus forts. A l'échelle de la Drôme, le Bassin de Montélimar est un site particulièrement sensible.

Le sylvopastoralisme et la reconquête pastorale constituent des outils pertinent de valorisation/gestion des forêts du Bassin de Montélimar, à la fois pour des raisons sylvicoles pures et des questions de défense contre les incendies de forêts.



Dans le cadre de préoccupations globales liées à la fermeture des paysages, ou encore, la défense des forêts contre les incendies, le Bassin de Montélimar souhaite renouveler sa candidature au Projet Agricole Environnemental et Climatique dans l'objectif de proposer des mesures permettant de garantir l'ouverture des milieux et de faciliter la reconquête d'espaces pastoraux (ouverture mesure DFCI campagne 2024).

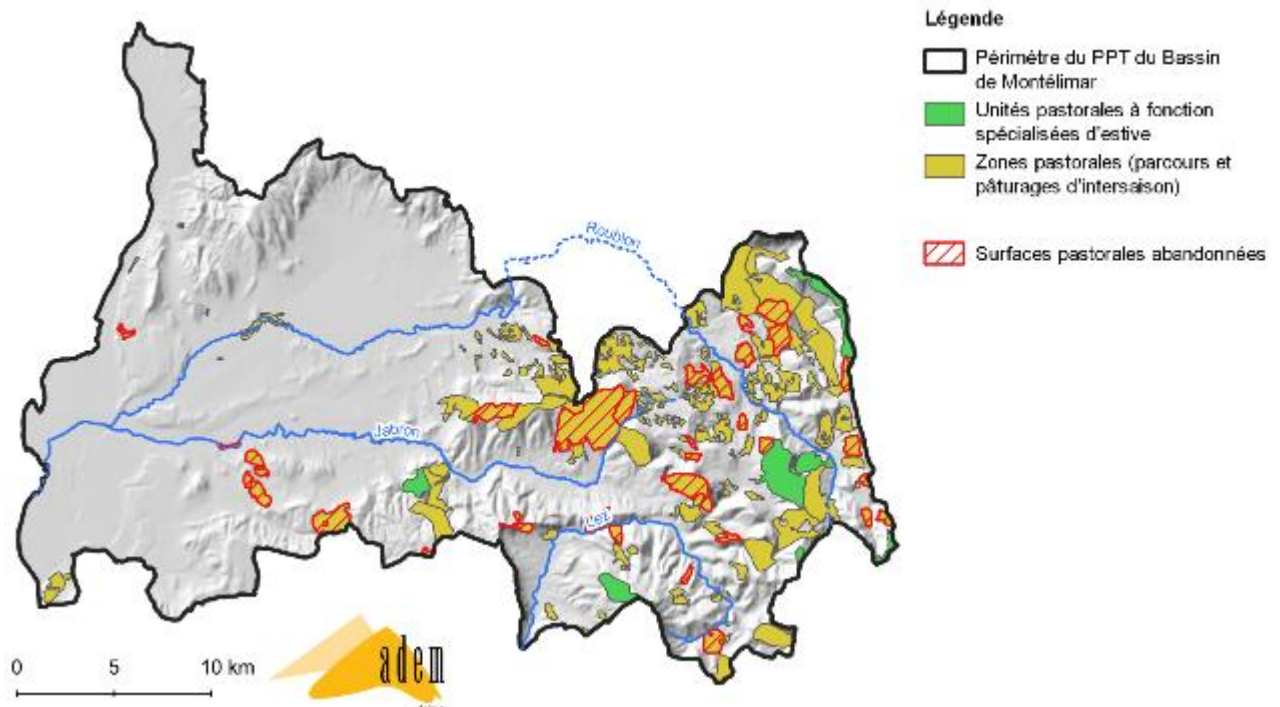
- 44% du territoire en forêt
- un risque incendie élevé
- une démarche territoriale autour des forêts dans laquelle le pastoralisme a une place



## 1.2 Le domaine pastoral du Bassin de Montélimar

### 1.2.1 Surfaces et pratiques pastorales

Figure 9 : Domaine pastoral du Bassin de Montélimar (données Enquête pastorale Alpes 2012-2014)



L'Enquête pastorale Alpes 2012-2014 a identifié 11 723 ha d'espaces pastoraux, composés majoritairement de zones pastorales (10 244ha soit près de 90% du domaine pastoral) et marginalement d'estives (1 479ha).

Il convient de souligner que les données de l'Enquête pastorale Alpes 2012-2014, à ce jour les plus précises disponibles pour le territoire du Bassin de Montélimar, sont largement incomplètes, notamment sur la partie ouest du territoire. En effet, au moment de la réalisation de cet inventaire, le territoire ne portait pas de Plan Pastoral Territorial à cette échelle et les enquêteurs (ADEM) avaient une faible connaissance du secteur montilien et de ses acteurs. Pour rappel, entre 2009 et 2015, la Communauté de Communes Dieulefit-Bourdeaux était regroupée avec le Val de Drôme et le Crestois Pays de Saillans. Il n'y avait pas encore de logique pastorale clairement définie avec l'ancien Pays de Marsanne et l'agglomération montilienne.

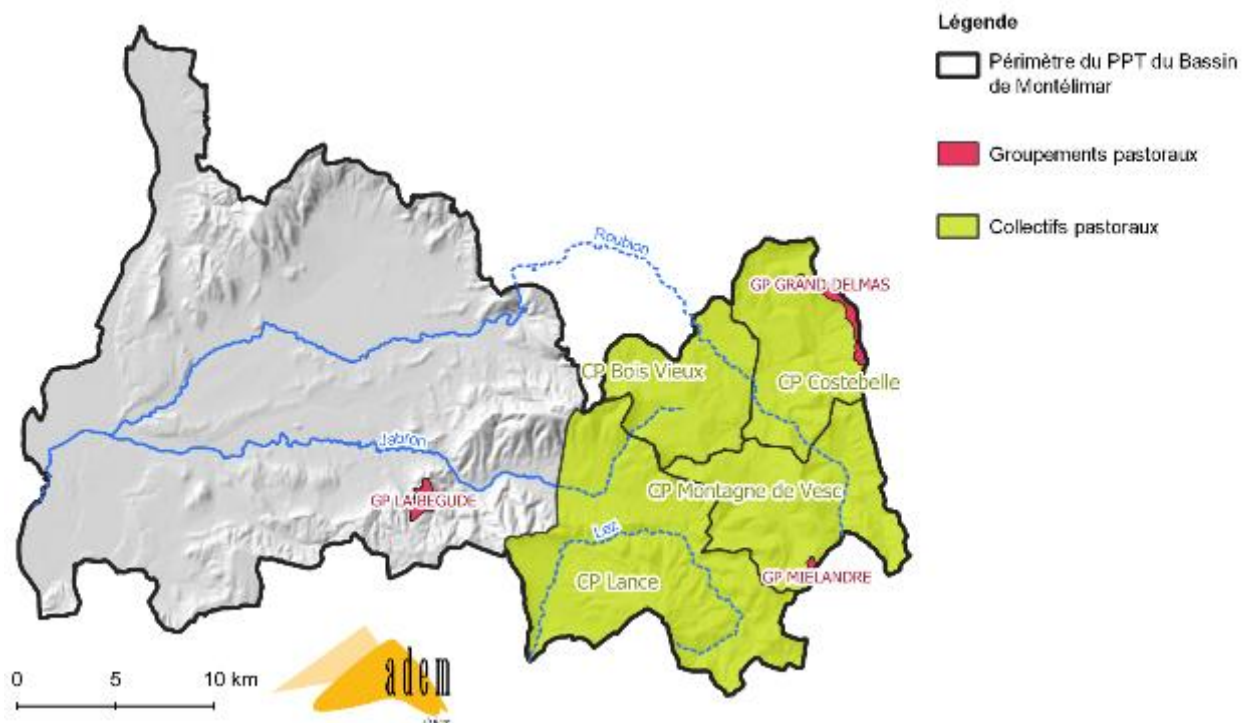
A l'issue du premier PPT du Bassin de Montélimar, il est fait le constat que ce sont essentiellement des zones pastorales abandonnées qui n'ont pas été inventoriées lors de l'Enquête. Pour autant, cette Enquête a permis d'identifier près de 3 000ha de surfaces pastorales abandonnées (soit 25% du domaine pastoral). Il convient en outre de souligner que le domaine pastoral abandonné a évolué grâce au cours PPT 2016-2022 : des zones ont été réinvesties et d'autres abandonnées (prédation, départ à la retraite).

Une immense majorité du domaine pastoral est établie sur des propriétés privées.

- ➔ 11 723 ha d'espaces pastoraux (sous-évalué sur l'ouest du territoire)
- ➔ essentiellement des ZP (parcours)
- ➔ de larges zones abandonnées (à minima 25% du domaine inventorié)

## 1.2.2 Structures pastorales collectives

Figure 10 : Structures pastorales collectives



Le territoire accueille peu de Groupements Pastoraux (GP) classiques, c'est-à-dire des groupements d'éleveurs qui mélangent les animaux pour pâturer collectivement une surface.

Le GP du Grand Delmas a été créé en 2010, il rassemble 3 exploitations et environ 600 brebis. Le GP de la Béguide a été créé pour pâturer les bois communaux, les éleveurs qui le composent ont aussi pâturé collectivement les berges du Roubion et du Jabron au centre-ville de la commune de Montélimar. Ce GP s'est dissout en 2022. Le GP de Miélandre (5 exploitations, environ 400 brebis) est situé partiellement sur le territoire, à ce titre il est accompagné par le PPT des Baronnies Provençales.

L'est du territoire est totalement couvert par 4 Collectifs Pastoraux (CP) dont le statut juridique a évolué depuis la dernière programmation PPT. Le Collectif Pastoral de la Lance n'est plus actif depuis 4 ans. A l'inverse les trois Collectifs Pastoraux de Costebelle, Bois Vieux et Montagne de Vesc, restent dynamiques.

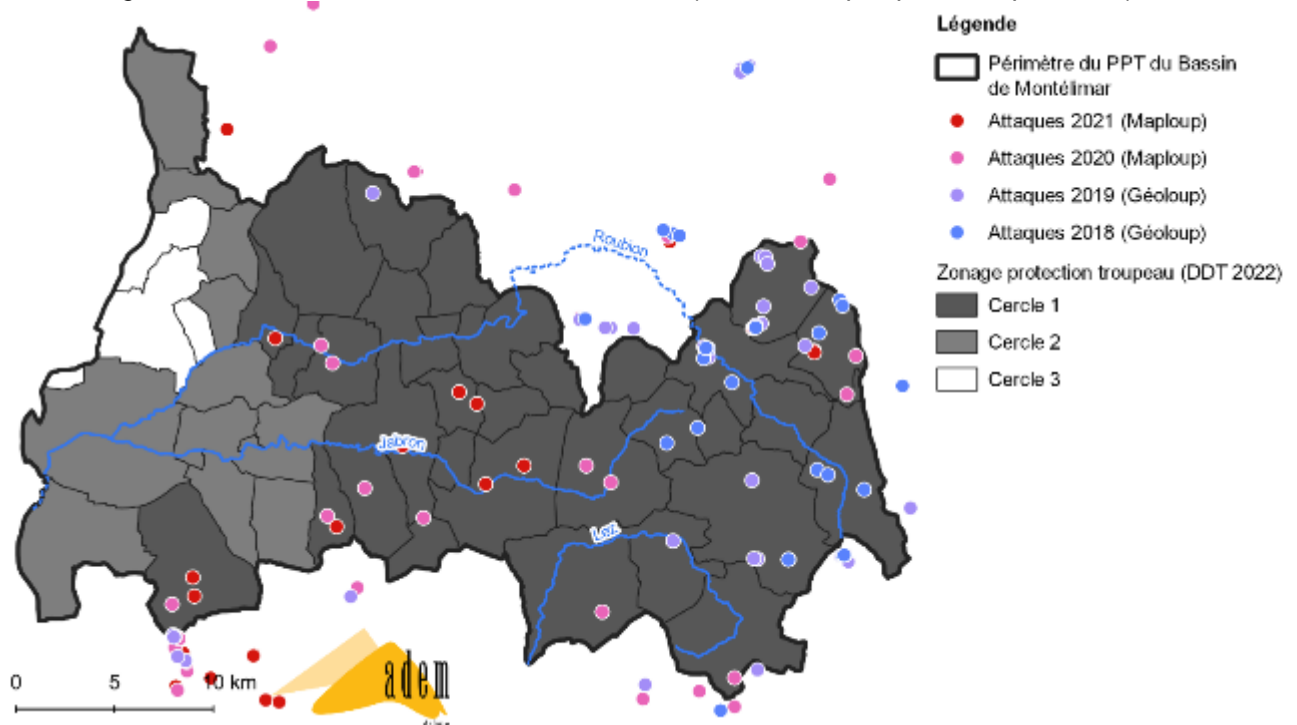
A noter que la partie ouest du territoire, ne dispose d'aucun groupement ni collectif alors que plusieurs éleveurs y ont une activité pastorale. La structuration des CP (création ou remobilisation) constitue un enjeu fort pour le territoire.

Il n'existe aucune AFP sur le territoire.

- 3 GP (dont 1 en cours de dissolution en 2022)
- 4 CP (dont un inactif)
- Absence de structure collectives sur la partie ouest du territoire

## 1.2.4 Une prédation croissante et généralisée

Figure 11 : Prédation sur le Bassin de Montélimar (données Maploup, Géoloup, DDT26)



Le territoire a longtemps été relativement épargné par la prédation en comparaison des autres territoires pastoraux drômois. La première attaque constatée par les services de l'Etat a eu lieu en 2009 à Marsanne. Depuis, le territoire est régulièrement impacté.

Il convient de souligner l'expansion des attaques vers le secteur ouest dans des zones plus densément peuplées. Les zones de plaine ne sont plus épargnées. La quasi-totalité du territoire du PPT est classée en cercle 1 ou 2 (données février 2022). A ce stade, des moyens de protection sont davantage déployés avec un soutien financier de l'Etat.

Quatre zones de présence permanente sont identifiées sur le territoire (données février 2022). Trois sont constituées en meute, c'est-à-dire qu'au moins 3 individus et/ou une reproduction sont avérés (meutes de « La Lance » et « Roubion/Saoû », « Aiguebelle »). Une zone n'est pas constituée en meute, c'est-à-dire qu'elle recense 1 ou 2 individus sans reproduction avérée (zone de « Marsanne »).

➔ Tout le territoire est désormais concerné par la prédation avec des Zones de Présence Permanente

## PARTIE 2 : Bilan et analyse du précédent PPT

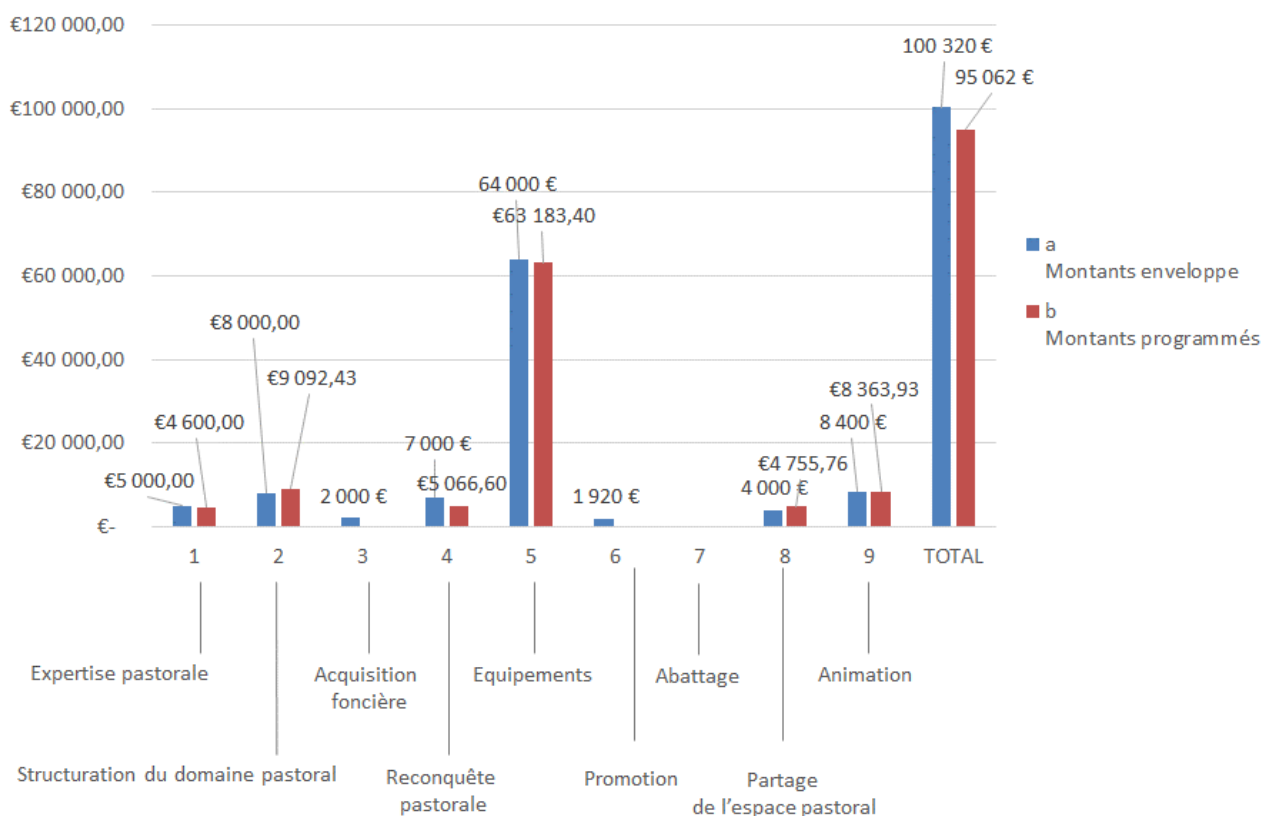
### 2.1 Bilan financier

#### 2.1.1 Taux de consommation de l'enveloppe régionale

En fin de programmation, la consommation de l'enveloppe budgétaire est de 95% soit 95 062 € sur les 100 320€ octroyés par la Région. Il reste 5 258 €, soit environ 5 %. Cette consommation atteste du dynamisme du territoire et des actions portées par les éleveurs et les collectivités.

- Les actions 3 (acquisition foncière par les collectivités) et 6 (valorisation des productions issues du pastoralisme) n'ont pas fait l'objet de dossiers (voir explications dans la partie suivante).
- Les actions 8 (multiusage) et 9 (animation du PPT) ont légèrement été consommées légèrement au-delà de la limite.
- L'action 5 (équipement), locomotive du PPT est consommée à 99% ce qui illustre son appropriation par les territoires et les collectifs d'éleveurs.

Figure 12 : Consommation budgétaire du PPT 2016-2022 par action (montants programmés)

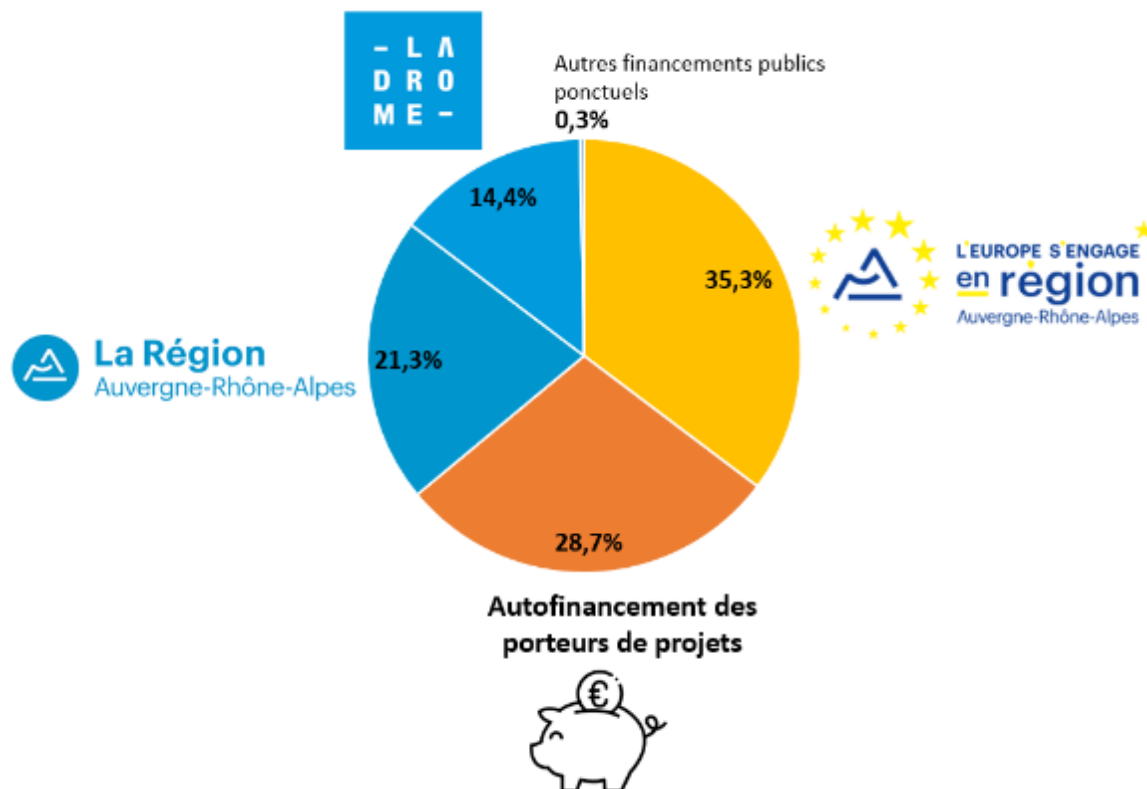


#### 2.1.2 Volumes financiers globaux programmé dans le cadre du PPT

Le PPT a permis déposer des projets pour un montant total de 445 432,07 € répartis comme suit :

- Aides publiques 317 576,20 € (71%) dont :
  - Conseil Régional 95 062,12€
  - Conseil Départemental : 64 067,74€
  - FEADER : 157 102,54€
  - Autre financement ponctuel par une collectivité : 1 344 €
- Autofinancement des porteurs de projet : 127 855,87 € (28,7%)

Figure 13 : Répartition par financeurs du montant total programmé dans le cadre du PPT



- Une consommation quasi-totale de l'enveloppe régionale (95% ; ~95 000 €)
- Montant total des projets permis par le PPT : ~445 000 € avec un taux moyen d'aides publiques de 71%



## 2.2 Bilan technique par action

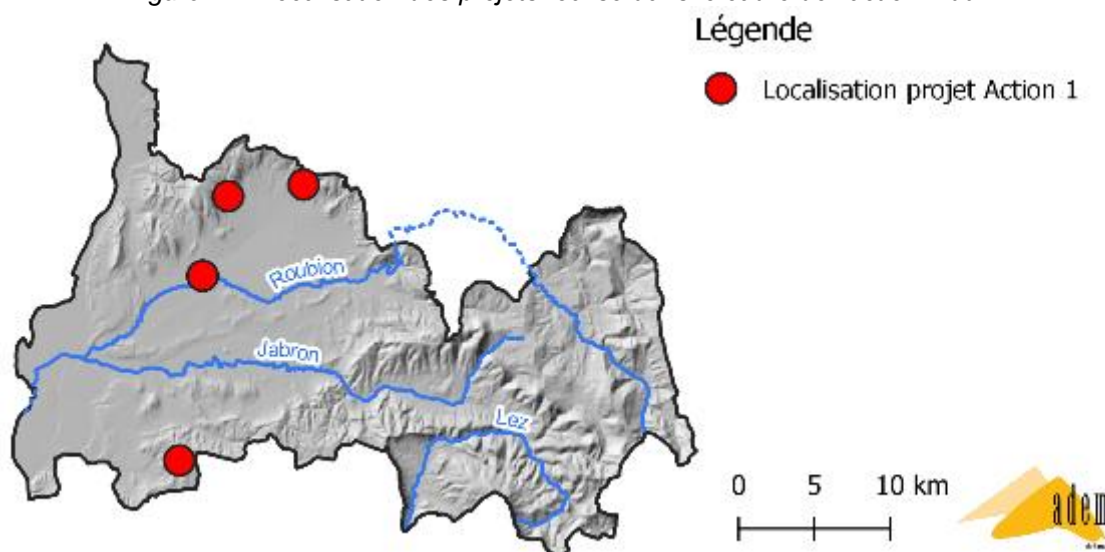
### 2.2.1 Action 1 : Inventorier, expertiser et diagnostiquer

**RAPPEL AMBITION :** Cette action visait à améliorer les connaissances des espaces pastoraux du Bassin de Montélimar afin de les développer, les optimiser ou produire des outils de concertation.

**REALISATIONS :** 3 projets ont été réalisés au titre de cette action

- **Expertise Allan et Espeluche (2017, portage CAMA) :** prospection du plateau des Claves pour identifier des zones pastorales potentielles. Cette étude a permis d'identifier des ilots de pâturage potentiel mais pointe aussi un enrichissement conséquent du site, combiné à des sols peu profonds, ce qui rend délicat des travaux de remise en état. A l'heure actuelle ce site n'est pas pâturé. Ce premier coup de sonde dans les contreforts de la plaine de Montélimar a néanmoins permis d'affiner la stratégie de prospective pour les années à venir.
- **Suivi Roubion/Marsanne/Roynac (2021, portage CAMA) :** suivi de la démarche de reconquête réalisée dans le lit du Roubion et sur les contreforts forestiers des communes de Marsanne et Roynac. Cette étude a permis d'accompagner techniquement le déploiement de deux troupeaux qui soulèvent des questions techniques originales ou précises (abrouissement sur des végétations absentes des référentiels pastoraux classiques, échanges avec les forestiers sur les questions du pâturage caprin, des zones à risques incendies). Ce suivi a permis de conforter la démarche de reconquête et suggère son élargissement à d'autres sites (Puy St Martin, Allan...).
- **Suivi Roubion/Marsanne/Roynac (2022, portage CAMA) :** seconde phase du projet conduit en 2021. Suivi de la démarche de reconquête dans le lit du Roubion et des espaces forestiers des communes de Marsanne et Roynac. Ce suivi est actuellement en cours de réalisation.

Figure 14 : Localisation des projets réalisés dans le cadre de l'action 1 du PPT



**TAUX DE CONSOMMATION :** 92%

**BILAN ET ANALYSE :** Les secteurs et activités pastorales, étudiés ou suivis, se concentrent sur la zone ouest du territoire, ce qui n'est nullement surprenant puisque ce secteur est mal connu d'un point de vue pastoral (lacunes de l'Enquête pastorale 2012-2014 sur les contreforts, manque de références partagées sur le pâturage des lits de rivière).

**PERSPECTIVES :** Ces actions ont servi de « test » et créé des références collectives. Elles ont suscité des envies et des ambitions qui devront être accueillies dans le prochain PPT, à la fois en maintenant la proposition de réalisation d'études et de suivis, mais aussi sur les étapes qui suivent : accompagner la reconquête, structurer le foncier et les collectifs d'éleveurs.

## 2.2.2 Action 2 : Structurer le domaine pastoral durablement

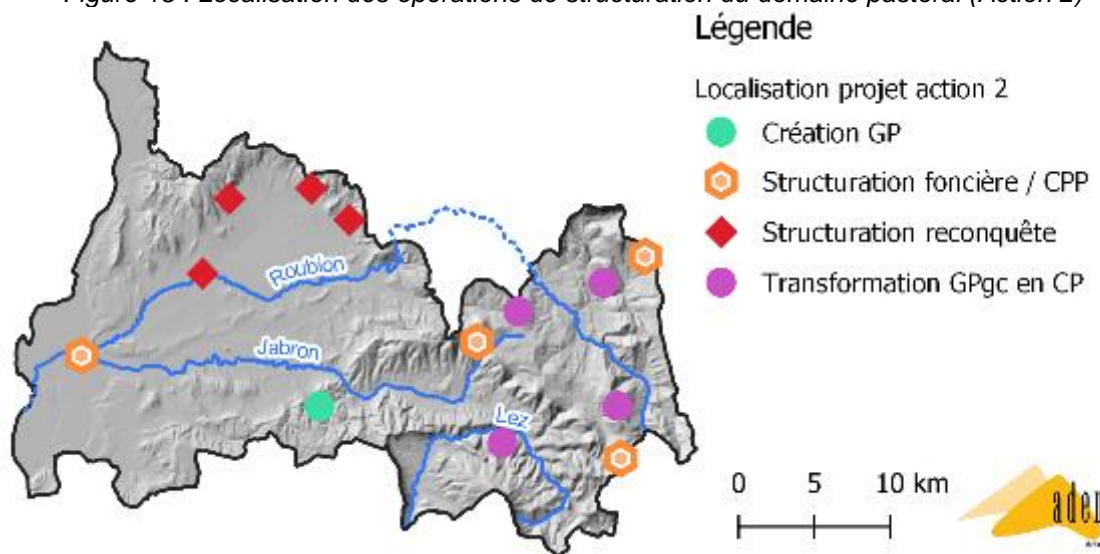
**RAPPEL AMBITION :** Cette action visait à assurer la structuration (ou la restructuration) des collectifs d'éleveurs (GP et CP) et du foncier (animation foncière, écriture de Convention Pluriannuelle de Pâturage, création d'Association Foncière Pastorale).

### REALISATIONS :

Les réalisations majeures de la programmation 2017-2022 sont :

- L'accompagnement à l'émergence d'un GP (créé en 2015) ;
- La transformation de 4 Groupements Pastoraux à gestion concertés (GPgc) en Collectifs Pastoraux (CP) à la suite d'une demande administrative :
  - o Le GPgc de Costebelle devient le CP de Costebelle en 2017 ;
  - o Le GPgc de la Montagne de Vesc devient le CP de la Montagne de Vesc en 2017 ;
  - o Le GPgc de la Lance Cougoir devient le CP de la Lance en 2018 ;
  - o Les GPgc de la Source du Jabron et de la Rimandoule sont recomposés avec le PPT voisin de la vallée de la Drôme, côté Bassin de Montélimar ils sont fusionnés et deviennent le CP de Bois Vieux en 2018 ;
  - o Le GPgc du Bridon, qui rassemblait essentiellement les éleveurs membres du GP de la Bégude est dissout.
- Des travaux sur l'accès au foncier (réalisation de CPP), notamment sur les montagnes de Saint Maurice et de Miélandre
- Des travaux de prospective pour assurer la bonne conduite d'opérations de reconquête pastorale, préalablement à l'activation de la fiche action 4.

Figure 15 : Localisation des opérations de structuration du domaine pastoral (Action 2)



**TAUX CONSOMMATION :** 113 %

**BILAN ET ANALYSE :** Le PPT2 a permis d'engager une phase transitoire :

- À l'ouest du territoire les GP se sont consolidés et les CP se sont stabilisés,
- A l'est, des travaux d'amorce ont permis d'initier une réflexion collective et publique sur le foncier pastoral et suscité l'envie d'une structuration collective des éleveurs. La surconsommation de cette action prouve son appropriation par les acteurs du territoire.

**PERSPECTIVES :** Les chantiers de structuration/restructuration vont continuer puisqu'il s'agit d'un chantier permanent pour adapter les structures du pastoralisme à un contexte mouvant (évolution administrative, installation de nouveaux éleveurs et cessation d'activités). Outre ces actions permanentes plusieurs problématiques vont devoir être traitées dans les années à venir :

- La réactivation du CP de la Lance ;
- La formation d'un ou plusieurs CP sur l'est du territoire pour accueillir les dynamiques créées au cours de la programmation 2017-2022 ;
- Accompagnement foncier des démarches de reconquête (formalisation de CPP, prospective d'AFP).

### 2.2.3 Action 3 : Faciliter l'acquisition foncière aux collectivités

**RAPPEL AMBITION :** Cette action visait à permettre aux collectivités territoriales d'intervenir dans le domaine pastoral afin d'être moteur des démarches de structuration foncière ou de stabiliser des zones d'enjeux majeurs.

**TAUX DE CONSOMMATION :** 0%

**REALISATIONS / BILAN / PERSPECTIVE :** Cette action n'a pas été mobilisée au cours de la programmation 2017-2022. Pourtant, cela ne constitue pas un échec de l'action en elle-même. En effet, cette fiche action doit être mobilisée dans des contextes précis. Plusieurs facteurs expliquent le fait qu'elle n'ait pas été mobilisée, notamment l'absence d'opportunité au cours de la programmation, un défaut de publicité autour de cette possibilité, mais surtout, l'absorption des mouvements déjà conséquents autour de la structuration foncière et du degré de nouveauté de ce nouveau territoire. Un temps d'appropriation autour des enjeux fonciers pastoraux a été nécessaire en début de programmation. Dès lors, il semble pertinent de continuer à proposer cette action qui peut être décisive si l'occasion se présente à l'avenir. Il faudra certainement appuyer l'animation autour de cette action pour que les maîtres d'ouvrage potentiels puissent s'en saisir.

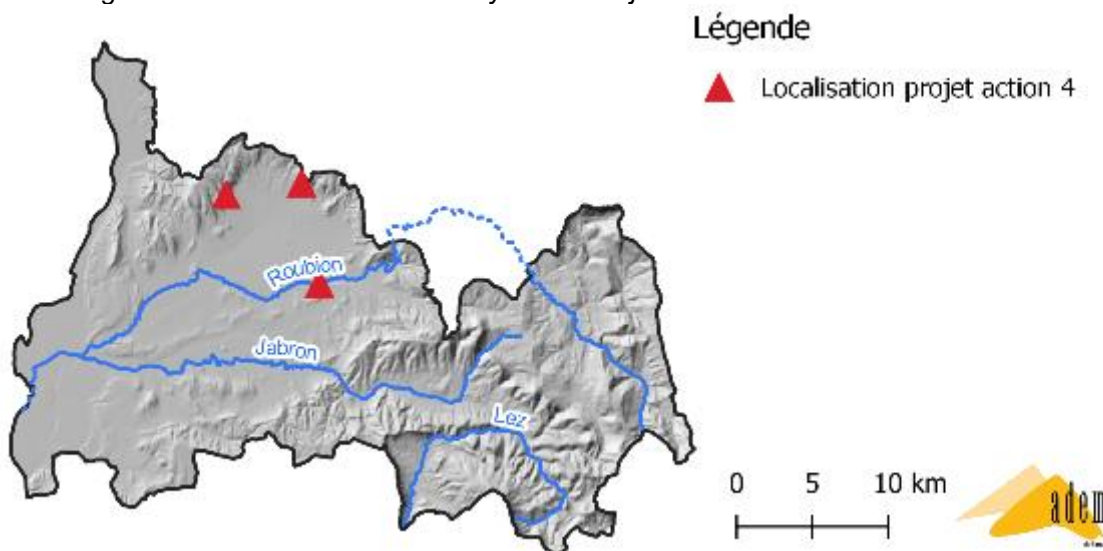
### 2.2.4 Action 4 : Reconquérir le territoire pastoral

**RAPPEL AMBITION :** Cette action visait à appuyer une activité pastorale naissante (installation, déploiement sur de nouvelles zones) ou une activité pastorale spécifique (DFCI, sylvopastoralisme etc.).

**REALISATIONS :** Cette action a été mobilisée à 3 reprises sur :

- L'ensemble Marsanne/Roynac (2 dossiers d'un an portés par la commune de Marsanne) afin de conforter le pâturage de 2 éleveurs sur les abords des villages avec plusieurs ambitions : la réduction du risque incendie, la remise en état de surfaces agricoles et la sensibilisation des populations, la dynamique enclenchée a permis de mieux cerner ce qui était réalisable et économiquement viable à long terme, le projet de pâturage va ainsi évoluer entre ce qui était projeté par les dossiers de reconquête et ce qui va effectivement se passer par la suite, néanmoins une activité pastorale va être pérennisée grâce à cette opération ;
- La partie amont du lit du Roubion (1 dossier d'un an porté par le SMBRJ) afin de conforter l'élargissement de la zone de pâturage d'un éleveur qui pâturait la partie aval.

Figure 16 : Localisation des sites ayant fait l'objet d'un soutien du PPT via l'action 4



**TAUX CONSOMMATION :** 72%

**BILAN ET ANALYSE :** Cette fiche action a été utilisée en fin de programmation (2021 et 2022). Ceci s'explique par le fait que les sites de reconquête ont notamment fait l'objet d'études et de structuration

foncière au préalable. A noter que les actions menées font l'objet d'un suivi grâce à la mobilisation de l'action 1 en parallèle.

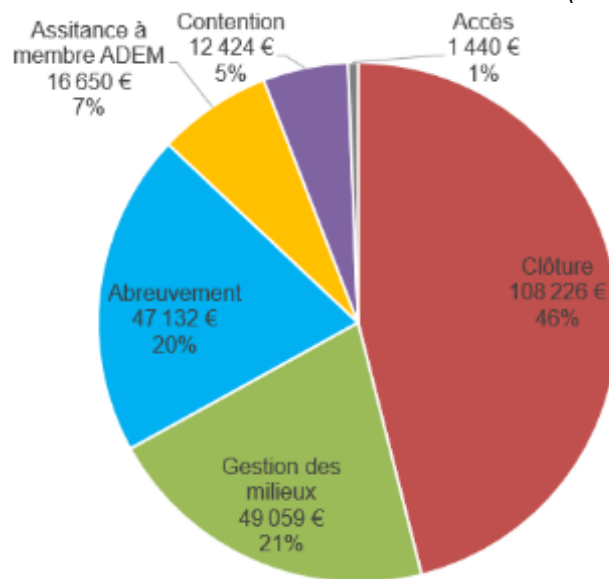
**PERSPECTIVE** : Le manque de recul dû à la jeunesse des actions menées rend délicat une analyse complète de cette fiche action. Cependant, il convient de souligner l'engouement qu'ont suscité les réalisations qui laisse entrevoir une nécessaire poursuite de l'action. Par ailleurs, les activités pastorales déployées grâce à cette action, une fois correctement ajustée, devront faire l'objet d'une structuration foncière pour qu'elles puissent se maintenir.

## 2.2.5 Action 5 : Aménager et équiper les espaces pastoraux

**RAPPEL AMBITION** : Cette action visait à permettre aux collectifs d'éleveurs et aux collectivités d'aménager et l'équiper leurs surfaces pastorales.

**REALISATIONS / BILAN ET ANALYSE** : 9 dossiers ont été déposés, dont 5 portés par des CP (28 dossiers), 2 par des GP, 1 par une commune et 1 par la CCDB :

Figure 17 : Répartition des montants investis au titre de l'action 5 (montants programmés)

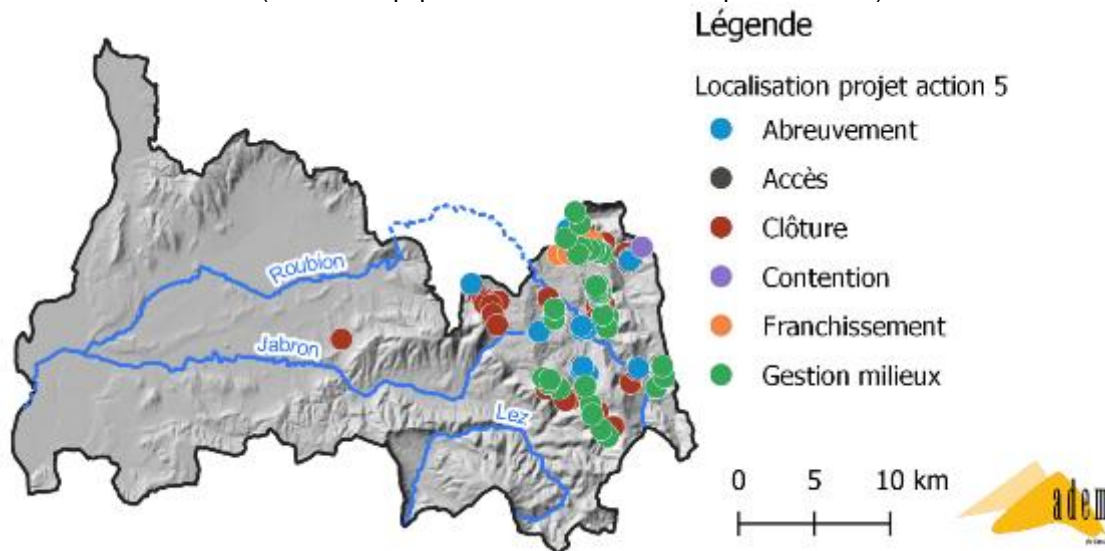


- **Clôture** : représente quasiment la moitié des investissements programmés (46%). La clôture est l'équipement le plus mobilisé avec de belles réalisations (exemple : une clôture active 5 fils pour un parc d'environ 50 ha dans le CP de Vesc). Outre des clôtures au sens strict de nombreux dispositifs de franchissement (portillons, passages canadiens) ont été réalisés, notamment à l'instigation de la CCDB afin de faciliter le partage de l'espace pastoral.
- **Gestion des milieux** (21% des investissements programmés) : 35 ilots ont fait l'objet de travaux d'ouverture, il s'agit essentiellement de surfaces en déprise mais très peu de défrichement. 75 % des ilots travaillés ont des surfaces inférieures à 1,97ha démontrant un recours cohérent et durable à la mécanisation.
- **Abreuvement** (20% des investissements programmés) : il s'agit pour l'essentiel d'achat de tonnes à eau et d'abreuvoirs, et ponctuellement des équipements plus structurants ont été réalisés (captage, bêche souple).
- **Contention** (5% des investissements programmés) : si le montant peut sembler anecdotique par rapport à l'enveloppe globale, ces équipements demeurent essentiels et structurants. Ils ont été mobilisés essentiellement par les éleveurs bovins du territoire et sur l'estive ovine de Couspeau.
- **Accès** (1%) : trois petits dossiers de création d'accès pour la réalisation de captage ou de broyage à Bezaudun-sur-Bine.



**TAUX CONSOMMATION : 99%**

*Figure 18 : Localisation des sites ayant fait l'objet d'un soutien du PPT via l'action 4  
 (NB : les équipements mobiles ne sont pas localisés)*



## PERSPECTIVES :

La concentration spatiale des investissements sur l'est du territoire s'explique par l'absence de CP sur le secteur de Montélimar Agglomération. Leur prochaine structuration ouvrira la porte à de nombreux investissements nécessaires. Il est possible d'imaginer que l'abreuvement devienne une problématique majeure à l'avenir du fait du changement climatique.

Concernant les CP « anciens » de la partie montagneuse du territoire, il est possible qu'un ralentissement s'opère au niveau de l'acquisition et de la pose de clôtures dans les années à venir, du fait de nombreuses surfaces désormais bien équipées.

Aucune réalisation n'a permis d'améliorer le logement pastoral alors que des projets étaient attendus au moment du dépôt (estive de Couspeau) et au cours de la programmation (cabane mobile CAMA). Dès lors, ce poste de dépense pourrait être particulièrement sollicité lors de la prochaine programmation.

## 2.2.6 Action 6 : Promouvoir les savoir-faire et les produits issus du pastoralisme

**RAPPEL AMBITION :** Cette fiche opération visait à enrichir les connaissances et les savoir-faire des éleveurs pour faire évoluer leurs pratiques pastorales et valoriser les productions issues du pastoralisme.

**REALISATIONS :** Cette fiche opération n'a pas été mobilisée. Néanmoins, une opération de structuration de filière, pilotée par les éleveurs du territoire (essentiellement sur la commune de Vesc et plus largement à l'échelle du Bassin de Montélimar), a émergé durant cette programmation : la filière veau rosé des montagnes de la Drôme. L'animation est réalisée par la Chambre d'Agriculture de la Drôme.

**TAUX CONSOMMATION : 0%** - autres financements sollicités par le réseau chambre d'agriculture

**BILAN ET ANALYSE :** Malgré la non consommation de l'enveloppe, le bilan de cette opération est positif du fait de l'engagement de plusieurs éleveurs dans la création d'une filière de valorisation des produits issus du pastoralisme. Une marque est en cours de création permettant de valoriser les veaux élevés sous la mère pendant une période de 8 mois environ. Des éductours ont été organisés (Aveyron et Pyrénées) afin de rencontrer des éleveurs et des opérateurs ayant créé des marques et labels de qualité comme le « veau du ségala ». Ainsi, un partage d'expériences a permis l'avancée des travaux de valorisation.



**PERSPECTIVES** : Les deux intercommunalités du territoire pilotent et animent des Projets Alimentaires Territoriaux, soutenus par l'Etat, la Région AURA et l'Europe (FEADER 16.71). Ces filières locales issues du pastoralisme (veau rosé, picodon...) seront notamment valorisées par le biais de débouchés économiques structurés grâce à ces démarches PAT : approvisionnement de la restauration collective en produits locaux et bio notamment.

## 2.2.7 Action 7 : Améliorer l'organisation de l'abattage, vers l'autonomie ?

**RAPPEL AMBITION** : Travailler collectivement des projets permettant d'ouvrir des solutions locales pour l'abattage

**REALISATION, BILAN ET ANALYSE** : **Accompagnement des éleveurs vers la création d'outils collectifs pour le transport d'animaux et l'abattage mobile à la ferme**

Lancement et réalisation de 3 phases d'études et d'accompagnement progressif d'un collectif regroupant les deux territoires : Montélimar Agglomération, Communauté de Communes Dieulefit-Bourdeaux et une association d'éleveurs : l'Abel Ferme

En 2018, la CCDB et Montélimar Agglomération ont piloté une étude d'opportunité, à l'échelle du bassin de Montélimar, réalisée par Agribiodrôme, portant sur les outils d'abattage et les services associés. En 2019, suite aux conclusions de cette première phase d'étude, la CCDB et Montélimar Agglomération ont souhaité accompagner techniquement les éleveurs dans :

- La création d'un outil de transport collectif
- Une réflexion sur l'abattage mobile à la ferme

En 2020, la CCDB, Montélimar Agglomération et Agribiodrôme ont poursuivi le travail avec les éleveurs du Bassin de Montélimar autour de l'abattage mobile. Plusieurs rencontres ont permis de travailler sur la structuration d'un groupe d'éleveurs pilotes, ainsi que l'élaboration d'un scénario.



En juillet 2021, une association d'éleveurs s'est constituée, l'Abel Ferme, pour porter un projet collectif à l'échelle du Bassin de Montélimar. Le collectif bénéficie aujourd'hui d'un accompagnement extérieur pour l'élaboration d'un avant-projet global, document cadre, comprenant l'intégralité de la démarche technique et politique, ainsi que le scénario d'abattage détaillé, en vue de démontrer sa conformité au regard de la réglementation sanitaire.

**TAUX DE CONSOMMATION** : Action hors PPT

**PERSPECTIVE** : Le projet se poursuit en 2022-2023 autour de la conception et la création d'un prototype de caisson mobile d'abattage.

## 2.2.8 Action 8 : Communiquer pour se respecter et prendre en compte les spécificités d'un pastoralisme suburbain

**RAPPEL AMBITION :** Cette fiche opération visait à améliorer la cohabitation entre les usagers des espaces pastoraux par des actions de communication et de sensibilisation.

### REALISATIONS :

4 dossiers ont été déposés sur cette fiche action :

- **Animation d'un groupe de travail autour de la gestion des conflits d'usage, porté par la CCDB (2017).**

Cette opération faisait suite à une expérimentation portée en 2015 autour d'une animation partagée avec le service tourisme de la CCDB. Plusieurs actions de communication et la création d'outils de communication ont permis aux éleveurs du territoire de pouvoir échanger avec l'ensemble des services pastoraux et institutionnels et d'accompagner les changements de pratiques et la cohabitation avec les usagers des espaces pastoraux.

Cette opération a également permis d'organiser une rencontre d'information pour les élus de la CCDB autour des enjeux de la prédation, le 15 décembre 2021. Plusieurs intervenants ont permis d'informer et de sensibiliser les élus de la CCDB aux enjeux de la présence du loup sur le territoire (ouverture des milieux, évolutions de la prédation, du nombre de chiens de protection, rendements des exploitations, santé des éleveurs) : Direction Départementale des Territoires, Fédération Départementale Ovine, Chambre d'Agriculture, ADEM, Institut de la Recherche pour l'Agriculture, l'Alimentation et l'Environnement et témoignages d'éleveurs.



- **Transhumance et actions pédagogiques** portée par la FDO
- **« Rencontres en alpage » et expérimentation d'écopastoralisme**

En 2019, plusieurs jeunes des centres de loisirs de la CCDB ont pu participer à une journée en alpage. Ces rencontres sont l'occasion pour les éleveurs et les bergers de parler de leur métier, de leur quotidien, mais aussi de mieux connaître le public qu'ils sont amenés à croiser sur leurs pâturages. La thématique pastorale est abordée par l'ADEM avec la participation des éleveurs et des bergers.

Ces « Rencontres en Alpages » sont encadrées par un accompagnateur en moyenne montagne qui est chargé de faire découvrir au jeune public d'autres facettes de la montagne : faune, flore, paysages, géologie, histoire... en fonction des spécificités locales et de façon pédagogique.

En 2020, la CC Dieulefit Bourdeaux et Montélimar Agglomération ont organisé le passage de 3 transhumances de 600 chèvres et brebis entre Alex et Portes en Valdaire en passant par Marsanne, Roynac, la Bégude de Mazenc (Août et septembre 2020). Des animations ont été proposées autour du pastoralisme par l'ADEM, Montélimar-Agglomération et la Communauté de Communes lors de l'accompagnement des déplacements du troupeau sur Marsanne (Balades commentées) puis dans l'enceinte du parc E. LOUBET à la Bégude de Mazenc (projection de court-métrage, exposition photos, informations sur le pastoralisme...).



En 2021, lors de la 2° phase d'opération de reconquête pastorale, une seconde transhumance a été organisée entre Marsanne et Roynac avec des animations de l'ADEM autour d'un repas partagé sur la thématique pastorale.

Des échanges entre le berger et les écoles primaires de Bonlieu et St Marcel les Sauzet ont eu lieu lors du pâturage du lit du Roubion.

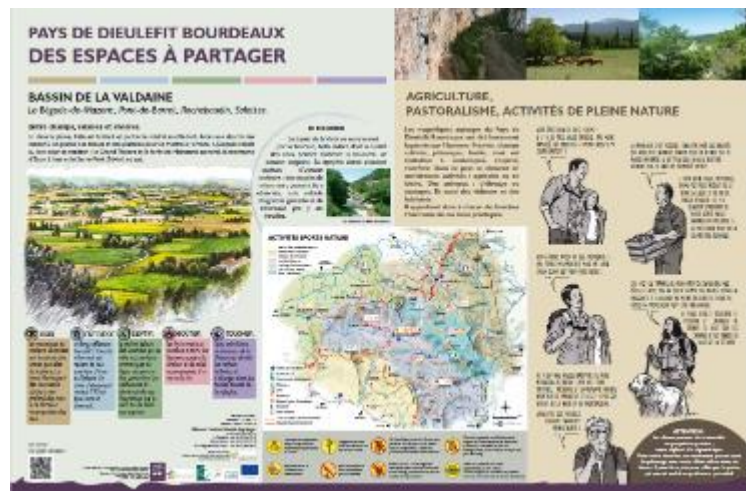
A noter que l'assemblée générale de l'ADEM s'est déroulée sur le territoire du Bassin de Montélimar, à Marsanne, le 19 novembre 2021 afin de présenter les actions réalisées sur le territoire en matière de reconquête des espaces pastoraux et d'écopastoralisme.





Un dossier a été présenté dans le cadre du programme LEADER GAL Portes de Provence, portant sur la réalisation de panneaux d'information et de sensibilisation au partage des espaces agricoles, naturels et pastoraux. Ce dossier a été porté par la Communauté de Communes Dieulefit-Bourdeaux. Chaque commune du territoire dispose d'au moins un « panneau cœur de ville » pour sensibiliser tout un chacun aux bonnes pratiques et faciliter le multiusage des sites.

Cette opération a été prise en charge sur des crédits européens en dehors de la mesure pastorale 7.61 afin de répondre à la demande des éleveurs du territoire de ne pas financer toutes les opérations de cohabitation en milieu pastoral sur des crédits pastoraux.



**TAUX CONSOMMATION :** 119% - en partie hors PPT

**BILAN ET ANALYSE :** Nous constatons que les besoins relatifs à la sensibilisation et la communication liés aux activités pastorales et au partage de l'espace pastoral sont prégnants. Cette fiche action a notamment fait l'objet d'une répartition financière avec le programme LEADER afin que cette thématique ne soit pas uniquement prise en charge sur des crédits pastoraux, puisqu'elle concerne également le volet « tourisme ». Les actions proposées dans ce cadre ont notamment fait l'objet d'une bonne représentation du milieu pastoral mais aussi d'une présence croissante du grand public sur les évènements organisés. Cela démontre d'une part, l'engouement et le lien à recréer avec les activités locales agropastorales, et d'autre part, de la nécessité de communiquer pour les préserver.

**PERSPECTIVES :** Compte tenu de l'augmentation de la fréquentation des espaces ruraux du territoire, surtout après la période de crise sanitaire, le territoire devra accompagner cette nouvelle fréquentation et réaliser des opérations préventives de communication. Les actions d'animation et de sensibilisation doivent constamment être renouvelées pour avoir un réel impact auprès du public. Des liens sont notamment créés avec les partenaires que sont l'ADEM, la chambre d'agriculture, la Fédération Départementale Ovine, ... et les institutionnels (DDT, Préfecture, ...) afin de pouvoir proposer des solutions concertées et efficaces aux éleveurs. Cette fiche opération sera confortée dans le prochain programme d'action.

## 2.2.9 Action 9 : Animation générale du PPT

**RAPPEL AMBITION :** Cette fiche opération est destinée à l'animation, le suivi technique et financier, et la communication de la programmation.

### REALISATIONS :

- **Animation :** 15 jours par an environ – 4 dossiers déposés pour financer l'animation
  - o **Favoriser l'émergence de projets** sur le territoire : initiation de diagnostics ou d'expertises, sollicitation des maîtres d'ouvrage potentiels, mise en relation d'agriculteurs avec l'ADEM en vue d'une structuration en GP/CP ...
  - o **Suivi et veille des projets** : suivi des recherches et expériences d'autres territoires, participation aux rencontres annuelles de l'ADEM, participation à une journée d'échanges sur le pastoralisme en Drôme, AG de l'ADEM, appui technique et administratif pour le pâturage de la montagne saint Maurice...
  - o **Communication** sur le Plan Pastoral : information auprès des collectivités et porteurs de projets potentiels, rédaction d'un 4 pages de présentation du programme, ...
  - o **Suivi administratif et financier** de la programmation
  - o Instruction, suivi technique des dossiers et montage des dossiers de demande de subvention avec les porteurs de projets. Analyse et bilan annuel de la programmation.
- **Participation 2 comités techniques par an** organisés par l'ADEM : échanges avec les financeurs.

- **Organisation et pilotage de 7 comités de pilotage** sur la période 2017-2022

**TAUX DE CONSOMMATION** : 100%

**BILAN ET ANALYSE :**

La part dédiée à l'animation est calculée de manière à ne pas dépasser 8% de l'enveloppe globale afin qu'elle ne soit pas supérieure aux aides fléchées sur les opérations du programme. Cette règle rend très opérationnelle la programmation. Néanmoins, cela ne permet pas à l'animatrice de participer à l'ingénierie et de suivre le montage de l'ensemble des projets déposés dans le cadre du PPT. Les membres du COPIL attestent du bon fonctionnement et de la qualité du travail mené entre les deux intercommunalités partenaires.

**PERSPECTIVES :**

Cette fiche opération sera renouvelée avec un possible ajustement en fonction de la nature des opérations figurant dans le futur programme.



## PARTIE 3 : Perspectives et stratégies pour le renouvellement du PPT

### 3.1 Proposition d'un cadre analytique pour déterminer les perspectives

#### 3.1.1 Deux territoires, deux historiques, une politique pastorale mutualisée

Les deux territoires qui composent le Bassin de Montélimar ne partagent pas le même historique en termes de politiques publiques en faveur du pastoralisme.

D'une part, le territoire de la **Communauté de communes Dieulefit-Bourdeaux** est engagée depuis 2009 dans deux PPT successifs. Précédemment, elle était déjà impliquée dans les Contrats Alpage. Ce soutien sur le temps long a permis aux éleveurs et aux élus de ce territoire de se familiariser avec la notion de pastoralisme et de se saisir complètement des outils à disposition. A titre d'exemple, le Groupement pastoral à gestion concertée de la Montagne de Vesc, ancêtre du Collectif pastoral du même nom, a été créé en 1991. Le PPT 2016-2022 a permis au territoire de poursuivre son affirmation comme un territoire où le pastoralisme est le système d'élevage majoritaire. **L'enjeu principal pour ce territoire est de poursuivre le renforcement de l'activité pastorale face aux évolutions externes qui l'impactent** : l'accélération du changement climatique, la généralisation de la prédation, l'augmentation de la fréquentation touristique. Evidemment, il s'agit aussi de poursuivre l'amélioration des surfaces pastorales et la structuration de l'élevage (collectif et foncier) en lien avec les évolutions internes au monde de l'élevage et de l'univers rural : dynamique des filières, rupture générationnelle et éparpillement du foncier.

D'autre part, le territoire de la **Communauté d'Agglomération Montélimar-Agglomération** s'est entièrement insérée dans la démarche PPT, à partir de 2016 seulement. Les élus étaient majoritairement peu familiarisés avec les spécificités du pastoralisme et les espaces pastoraux étaient considérés comme relictuels sur ce territoire. Le PPT 2016-2022 a permis aux acteurs du pastoralisme de mieux se connaître, de mieux connaître le domaine pastoral du territoire, ses enjeux et ses besoins, et de familiariser les éleveurs et les élus aux outils du pastoralisme. **L'enjeu principal pour ce territoire est désormais de déployer largement les outils du pastoralisme pour reconquérir le domaine pastoral tout en innovant pour maintenir un pastoralisme interstitiel générateur de services.**

**Les prérequis de la construction d'un nouveau PPT commun** pour ces deux territoires aux historiques différents sont à la fois de :

- Réussir à **poursuivre le travail mené autour de perspectives différenciées**, de manière à ce que :
  - o Les acteurs de l'ouest du Bassin de Montélimar puissent utiliser le levier financier du PPT autant que les acteurs de l'est du territoire afin de répondre aux spécificités locales. A ce titre, l'enveloppe PPT sera à reconsidérer pour rendre cet objectif réalisable.
  - o La reconquête pastorale à l'ouest ne s'organise pas au détriment, du maintien et de la poursuite d'ouverture, des zones pastorales à l'est, aujourd'hui en difficulté.
- **Mettre en avant les complémentarités qui lient les deux territoires** pour ne pas construire deux blocs pastoraux distincts :
  - o Valoriser les savoir-faire de la zone de montagne dans les contreforts et partager les innovations de la plaine avec le reste du territoire ;
  - o Encourager, lorsque cela est pertinent, une mobilité des troupeaux entre les deux territoires ;
  - o Adopter une stratégie de sensibilisation commune auprès du grand public ;

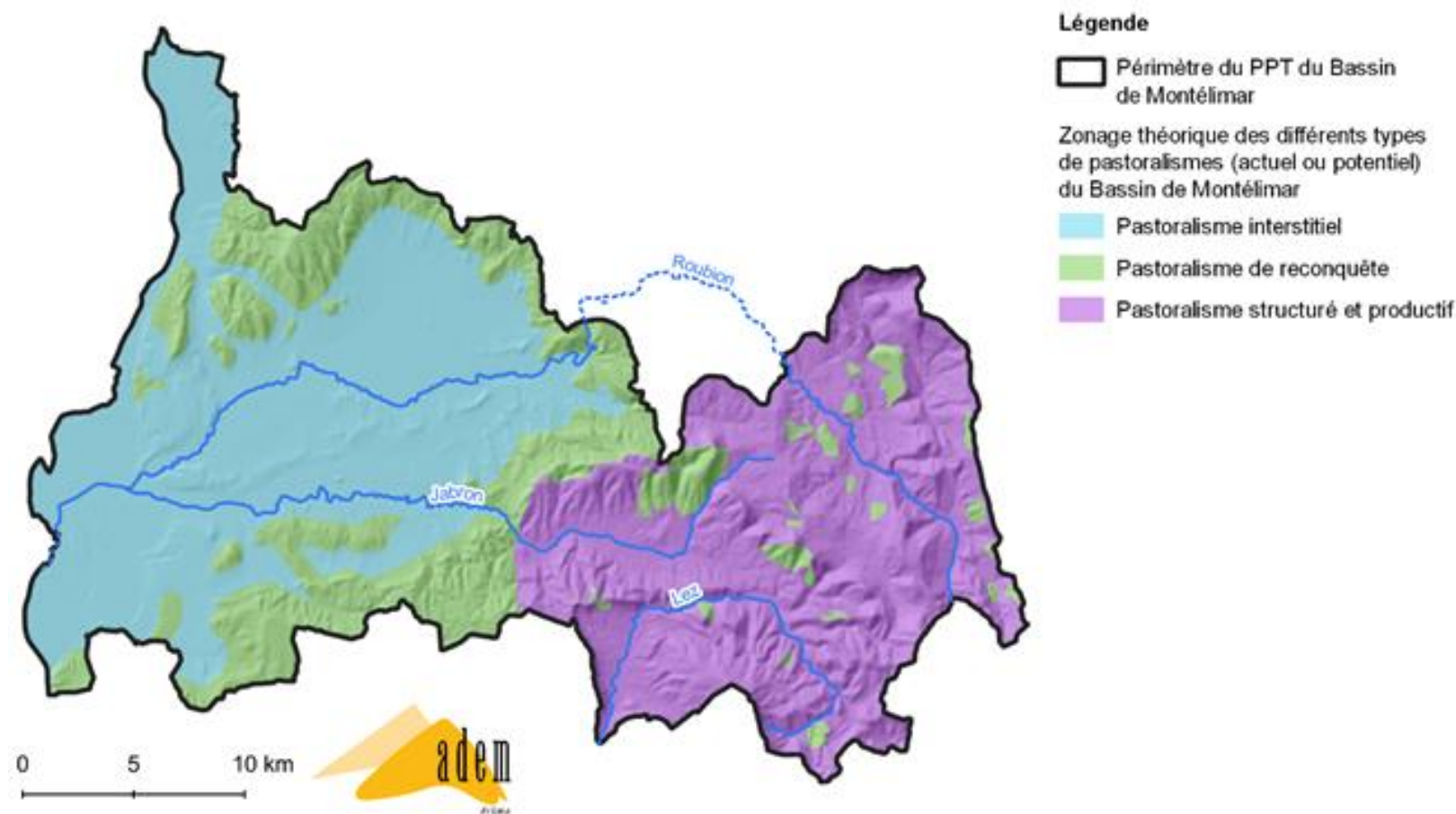
#### 3.1.2 Typologies des pastoralismes pluriels du Bassin de Montélimar

Au regard des enjeux précédemment exposés, il apparaît que le diptyque est-ouest et les historiques des deux EPCI impliquent de préciser les problématiques du territoire selon des typologies, ou formes, de pastoralismes localisés.

En effet, **trois grands types de pastoralisme de distinguent sur le Bassin de Montélimar**. Chacun présente des caractéristiques, des besoins et des enjeux distincts. Cette typologie est proposée afin que **ces typicités pastorales locales permettent de façonner et comprendre l'orientation de la nouvelle politique pastorale** du territoire.

Figure 19 : Zonages théoriques des pastoralismes du Bassin de Montélimar

NB : cette carte est proposée à titre indicatif et repose sur une analyse théorique et ne saurait être utilisée pour limiter l'usage de certaines fiches actions du PPT à certaines zones du territoire.



### PASTORALISME INTERSTITIEL

**Localisation** : vallée du Rhône, plaine de la Valdaine

**Type de surfaces** : berges des cours d'eau et des canaux de dérivation du Rhône, pelouses sèches relictuelles, surfaces en herbe insérées dans le tissu urbain, pâturage sur culture ou sous verger

**Type de pratiques** : troupeaux ovin et/ou caprin, généralement conduits en gardiennage, parfois transhumants, non insérés dans les structures collectives

#### Problématiques et objectifs :

- ⇒ Précarité de l'activité peu ou pas de structuration foncière, peu ou pas d'équipements
- ⇒ Proposer des systèmes agricoles de production générateurs de biens alimentaires face à la montée en puissance des entreprises d'éco-pâturage
- ⇒ Etablissement d'une plateforme commune pour gérer les projets d'éco-pastoralisme (mise en relation avec des éleveurs, travail d'un cahier des charges, grille tarifaire etc.) plutôt que la gestion au cas par cas actuel (CNR, communes, CAMA, SMBRJ, agriculteur)
- ⇒ Cohabitation avec les populations urbaines

#### Enjeux agro-environnementaux centraux :

- Maintien d'habitats ouverts originaux (bandes actives et des pelouses calcicoles résiduelles) et vigilance sur les interactions avec les espèces inféodées (ex : gravelot, orchidée)
- Limitation des intrants pour la gestion des adventices ou des espèces exotiques envahissantes

### PASTORALISME STRUCTURÉ ET PRODUCTIF

**Localisation** : zone montagne

**Type de surfaces** : essentiellement des zones de parcours plus ou moins boisées et les quelques estives

**Type de pratiques** : élevages très diversifiés (ovin/caprin/bovin/équin), généralement assez bien équipés, structurés, productions intégrées dans des filières (AOC Picodons, démarche veau rosé)

#### Problématiques et objectifs :

- ⇒ Se maintenir face aux changements climatiques et à la généralisation de la prédation
- ⇒ Entretenir des structures collectives anciennes qui ont fait leur preuve pour poursuivre l'amélioration des équipements et permettre aux nouveaux installés de bénéficier des aides pastorales
- ⇒ Valoriser les productions alimentaires issues des élevages pratiquant le pastoralisme
- ⇒ Trouver de nouvelles façons de cohabiter avec la hausse de la fréquentation touristique de l'arrière-pays montagneux

**Enjeu agro-environnemental central** : tendre vers l'agroécologie

### PASTORALISME DE RECONQUETE

**Localisation** : contreforts de la Valdaine, surfaces pastorales abandonnées de la zone montagne

**Type de surfaces** : parcours, friches, sous-bois, proximité des villages

**Type de pratiques** : a priori plutôt ovin et/ou caprin, possibilité d'installation locale ou de structurer le passage de troupeaux transhumants, conduite en parc et gardiennée, non inséré dans les structures collectives

#### Problématiques et objectifs :

- ⇒ Structurer le foncier pour un accueil fonctionnel et durable en partenariat avec les communes et identifier des éleveurs à même de s'installer ou de transhumer sur ces zones
- ⇒ Travailler avec les forestiers pour structurer un sylvopastoralisme respectueux des enjeux sylvicoles
- ⇒ Travailler avec l'ONF et le SDIS pour structurer une politique DFCI qui intègre le pastoralisme
- ⇒ Structurer les éleveurs en collectifs pour porter des projets d'équipements

**Enjeu agro-environnemental central** : maintien des habitats ouverts face à la progression forestière

## 3.2 Synthèse des enjeux du Bassin de Montélimar

	Atouts	Faiblesses
Le territoire pastoral	<ul style="list-style-type: none"> <li>• Un domaine pastoral bien structuré en zone de piémont entre parcours, landes, estives et massifs boisés.</li> <li>• Des éleveurs en secteur de montagne regroupés en GP</li> <li>• En zone de plaine : des exploitations diversifiées dont 15% des exploitations qui associent un atelier élevage</li> <li>• Un renouvellement des générations en filière caprine (CCDB) depuis 2 ans</li> <li>• Des pratiques pastorales garantes de la qualité paysagère du territoire</li> <li>• Possibilités d'étendre le domaine pastoral (Enquête pastorale)</li> <li>• Des espaces pastoraux aménagés et entretenus en zone de piémont à conforter</li> </ul>	<ul style="list-style-type: none"> <li>• Des contraintes naturelles importantes à l'est : fortes pentes</li> <li>• Un domaine pastoral pas ou peu structuré en zone de plaine : précarité de l'activité</li> <li>• Peu de réserves foncières publiques sur le territoire</li> <li>• Des zones d'estive peu nombreuses</li> <li>• De nombreux espaces pastoraux abandonnés notamment en plaine (un quart des surfaces)</li> <li>• Des éleveurs pastoraux plus présents en montagne</li> <li>• Une pression foncière accrue notamment zone de plaine</li> <li>• Un manque de connaissance du domaine pastoral</li> <li>• Une propriété forestière privée très atomisée et dispersée et un manque de gestion concertée des massifs boisés soumis aux risques incendies</li> </ul>
Les activités pastorales	<ul style="list-style-type: none"> <li>• Elevages mixtes : ovin viande et caprin lait pour une meilleure utilisation des parcours et des systèmes d'exploitation moins intensifs</li> <li>• La présence d'élevages bovins allaitants en zone de piémont permet de valoriser des zones de parcours pour l'alimentation des troupeaux</li> <li>• Développement des expérimentations de reconquête pastorale (CAMA)</li> <li>• Des systèmes tournés vers une agriculture de proximité et à forte valeur ajoutée (AB, vente directe, circuits courts)</li> <li>• Un accès à l'eau en zone de plaine (présence réseaux irrigation)</li> </ul>	<ul style="list-style-type: none"> <li>• Des systèmes d'élevages moins extensifs en plaine</li> <li>• Des espaces pastoraux pas ou peu aménagés en plaine</li> <li>• En zone de montagne quelques systèmes caprins intensifs en raison du manque de surfaces</li> <li>• Des difficultés accrues pour transmettre et installer des repreneurs</li> <li>• Des besoins exprimés par les éleveurs de modernisation des outils d'abattage</li> </ul>
Connaissance et valorisation du pastoralisme	<ul style="list-style-type: none"> <li>• Présence de nombreux espaces naturels remarquables / touristiques à vocation pastorale</li> <li>• Engagement des acteurs locaux pour améliorer les relations entre usagers de l'espace</li> <li>• Des actions déjà réalisées : brochure "Bonnes pratiques", transhumance et actions pédagogiques, équipements, éductour...</li> <li>• Présence d'une filière affineur</li> <li>• Des opérateurs (coopératives, transformation) implantés localement pour les filières dont AB</li> <li>• Des productions et des cultures identitaires, marqueurs de paysages</li> <li>• Des réflexions engagées sur le développement de l'agritourisme et la prise en compte de la thématique pastorale</li> </ul>	<ul style="list-style-type: none"> <li>• Concertation dans la gestion des espaces naturels</li> <li>• Manque de connaissance des réalités pastorales (grand public, agents collectivités, pratiquants sport nature...)</li> <li>• Une offre en circuits courts qui reste à conforter</li> <li>• Manque de valorisation différenciée des produits de montagne</li> </ul>

	Opportunités	Menaces
Le territoire pastoral	<ul style="list-style-type: none"> <li>Des éleveurs qui souhaitent intégrer et/ou restructurer les CP</li> <li>Volonté des éleveurs de faire évoluer leurs pratiques (diagnostic carbone)</li> <li>Un territoire couvert à 45% par des massifs forestiers : développement du sylvopastoralisme</li> <li>Développer les projets transversaux pastoralisme / filière bois =&gt; Augmenter les surfaces pastorales / valorisation des services écosystémiques des forêts</li> <li>Renouvellement des activités agricoles à proximité directe du pôle urbain de Montélimar</li> <li>Volonté des collectivités d'accueillir du pâturage en zone de plaine (limiter l'ambrosie, entretien paysage/coupures de combustible)</li> <li>Volonté des professionnels de mieux se former afin d'optimiser la gestion des milieux</li> </ul>	<ul style="list-style-type: none"> <li>Plus de 22% des zones pastorales abandonnées</li> <li>Un développement urbain consommateur de foncier (pression foncière / immobilière)</li> <li>Pas de CP/GP en zone de plaine</li> <li>Fermeture des paysages due à une diminution des activités pastorales et à une augmentation de la surface forestière</li> <li>Diminution de la diversité des systèmes en plaine</li> <li>Mutations importantes des espaces agricoles : urbanisation, enfrichement (fermeture des paysages, risque incendie...)</li> <li>Concurrence des entreprises d'écopâturage</li> <li>Gestion du pastoralisme par de multiples acteurs en zone de plaine : CNR, commune, CAMA, SMBRJ, agriculteurs, avec une forte variabilité des tarifs de prestation</li> </ul>
Les activités pastorales	<ul style="list-style-type: none"> <li>Besoin d'équiper les éleveurs de l'ouest qui ne sont pas encore structurés</li> <li>La présence de troupeaux équins et asins permet de maintenir des paysages ouverts</li> <li>Un projet d'abattage mobile en cours de réflexion à l'échelle du Bassin</li> <li>Conscience de la nécessaire complémentarité entre l'est et l'ouest du territoire : des niveaux / besoins d'équipement différents</li> <li>Mutualisations possibles d'outils, notamment des logements mobiles de gardiens de troupeau</li> </ul>	<ul style="list-style-type: none"> <li>Pas de stockage de l'eau permettant d'anticiper les sécheresses croissantes en période estivale et intersaisons</li> <li>Une généralisation de la prédation qui remet en cause les pratiques pastorales locales extensives</li> <li>Des opérateurs fragilisés (abattoir, transformation /commercialisation laitière)</li> <li>Des filières d'élevage toujours sous tension (fortes pressions ovin viande).</li> </ul>
Connaissance et valorisation du pastoralisme	<ul style="list-style-type: none"> <li>Des opportunités de gestion des sites pastoraux : ENS de la Montagne de Saint Maurice, zones Natura 2000...</li> <li>Une marge de manœuvre importante pour les collectivités et les professionnels en termes de communication sur les activités pastorales</li> <li>Une présence d'opérateurs locaux facilitant l'installation : notamment caprin lait avec débouché filière affineur</li> <li>Un bassin de consommation important pour valoriser les productions</li> <li>Productions locales labellisées / signes de qualité : Picodon AOC méthode Dieulefit, Agneau Adret/Sisteron...</li> <li>Une nouvelle marque : veau rosé des montagnes de la Drôme</li> <li>Présence de troupeaux équins et asins dans un objectif de développement de l'agritourisme</li> <li>Un territoire favorable au développement de l'agritourisme une valorisation locale</li> </ul>	<ul style="list-style-type: none"> <li>Des conflits plus nombreux entre usagers des espaces pastoraux (activités de pleine nature et chiens de protection)</li> <li>Diversification des activités sur des sites pastoraux (perte de la fonction première pastorale)</li> <li>Méconnaissance de la propriété privée et des conventions de passage, des activités et pratiques pastorales</li> </ul>



### 3.3. Elaboration des axes stratégiques

#### 3.3.1 La méthodologie de travail

Le renouvellement de l'approche stratégique s'appuie sur l'analyse actualisée des enjeux pastoraux (cf. 3.2) ainsi que les nouvelles perspectives identifiées dans le cadre du bilan du précédent PPT.

Aussi, trois ateliers de concertation ont été proposés afin de partager les enjeux avec l'ensemble des acteurs du territoire et de bâtir le futur programme d'actions.

Les deux premiers ateliers ont été organisés pour laisser libre expression aux éleveurs et professionnels du pastoralisme. Un troisième atelier a permis d'entendre les élus et les partenaires sur les enjeux et les grands domaines d'actions ciblés notamment par les éleveurs.

Chaque groupe de travail a ainsi pu s'exprimer sur les actions qu'il convenait de poursuivre, d'arrêter ou bien d'en modifier la méthodologie de mise en œuvre. Enfin, les groupes de travail se sont également interrogés sur les nouveaux besoins en matière de structuration, d'investissement, d'équipement, d'animation, d'étude, pour une meilleure connaissance du domaine pastoral, de formation etc.

Ainsi, les propositions formulées dans les ateliers (Annexe n°1 : compte rendu) ont été regroupées par grands domaines d'intervention, toujours dans l'optique de maintenir des ambitions collectives pour le pastoralisme :

- Vie des groupements / collectifs
- Changement climatique / biodiversité / ressource pastorale
- Reconquérir et améliorer les espaces pastoraux
- Partager les espaces pastoraux
- Autres thématiques (propositions nouvelles sans lien avec les autres thématiques)

#### 3.3.2 La stratégie adoptée

ENJEUX	THEMATIQUES ASSOCIEES	AXES STRATEGIQUES	ACTIONS
Créer des conditions favorables au développement et/ou au déploiement du pastoralisme	<ul style="list-style-type: none"> <li>- Foncier</li> <li>- Collectifs pastoraux</li> <li>- Reconquête</li> <li>- DFCI</li> </ul>	AXE 1 : STRUCTURER LE TERRITOIRE PASTORAL	1 Structurer un domaine pastoral durable 2 Reconquérir le territoire pastoral 3 Accompagner la reconquête pastorale du territoire 4 Faciliter l'acquisition foncière aux collectivités
Accompagner l'amélioration des équipements à même de favoriser la résilience des activités pastorales	<ul style="list-style-type: none"> <li>- Equipement</li> <li>- Dérèglement climatique</li> <li>- Prédation</li> <li>- Filière</li> </ul>	AXE 2 : OUTILLER LES ACTIVITES PASTORALES	5 Aménager et équiper les espaces pastoraux 6 Optimiser l'abattage fermier
Approfondir la connaissance des pastoralismes locaux et les valoriser	<ul style="list-style-type: none"> <li>- Etude</li> <li>- Expérimentation</li> <li>- Multiusage</li> <li>- Communication</li> <li>- Valorisation</li> </ul>	AXE 3 : CONNAITRE ET FAIRE CONNAITRE LE PASTORALISME LOCAL	7 Inventorier, expertiser, diagnostiquer 8 Communiquer autour du pastoralisme et ses productions
		AXE 4 : ANIMER LE PPT	9 Animation générale du PPT

## **PARTIE 4 : Programme d'actions et maquette budgétaire**

## AXE 1

## STRUCTURER LE TERRITOIRE PASTORAL

### Action 1

### Structurer un domaine pastoral durable

#### CONTEXTE

La loi du 3 janvier 1972 est à l'origine de trois outils juridiques originaux essentiels :

- Les associations foncières pastorales (AFP) Elles permettent de regrouper des propriétaires fonciers pour restructurer le foncier pastoral en unités cohérentes de gestion et d'aménagement. Elles peuvent être « libres » ou « autorisées » par arrêté préfectoral, ce qui rend obligatoire l'adhésion de tout propriétaire foncier dans un périmètre donné.
- Les groupements pastoraux (GP). Ils ont pour objet de regrouper des exploitants pour qu'ils puissent rénover ensemble leurs pratiques collectives traditionnelles.
- Les conventions pluriannuelles de pâturage (CPP). Il s'agit de contrats collectifs de location foncière entre propriétaires et utilisateurs pouvant prévoir des travaux d'entretien, d'aménagement et d'équipement.

#### Foncier pastoral et animation foncière :

Le morcellement de la propriété et les faire-valoir précaires (vente d'herbe, accord verbal etc.) constituent des freins au déploiement des activités pastorales. Ces dernières ont en effet besoin d'une sécurisation du foncier qui permet d'investir dans des équipements corrects et inscrire les parcelles dans les déclarations PAC. Que ce soit pour mettre en place un pastoralisme interstitiel, ou de reconquête, la structuration du foncier ou de l'accès au foncier est un préalable.

#### Organisation collective des éleveurs :

Les éleveurs de la partie ouest du territoire ne sont actuellement pas organisés en collectif ce qui ne leur permet pas d'accéder au PPT pour aménager et équiper leurs surfaces pastorales. La création d'un ou plusieurs collectifs pastoraux à l'ouest du territoire est un enjeu majeur pour ce PPT. Concernant les 4 collectifs existants dans la zone montagne force est de constater que tous ne sont pas fonctionnels (cf. l'état « anémié » du CP de la Lance). Par ailleurs, si l'opportunité de création de Groupement pastoral d'estive sur le territoire semble restreinte on peut imaginer la structuration de GP d'intersaison voire d'hiver qui constituent des évolutions de pratiques à même de répondre aux dérèglements climatiques. Ainsi il faut maintenir les efforts de structuration des collectifs.

#### OBJECTIFS

##### Structurer et assurer une animation foncière :

- Animer la question foncière auprès des propriétaires privés et publics pour faire connaître les problématiques foncières pastorales et mobiliser les outils existants (AFP, CPP)
- Permettre de nouvelles installations pastorales ou conforter des activités pastorales existantes
- Assurer une sécurité de l'utilisation du foncier pastoral en cohérence avec les engagements PAC ou environnementaux

##### Encourager la structuration et la restructuration collective des éleveurs :

- Améliorer la couverture du territoire par les structures collectives
- Organiser le pâturage collectif sur des zones d'estives, mais aussi sur des zones de parcours d'intersaisons et d'hivernage

- Gérer et aménager des espaces pastoraux de manière cohérente et concertée entre éleveurs d'un même groupe et dans une logique de territoire pastoral homogène (vallée, versant, massif).
- Redynamiser voire restructurer les CP

## ACTIONS

### Structuration et animation foncière

- Sensibiliser, informer et accompagner les propriétaires, privés et publics, dans des démarches conventionnement de conventions pluriannuelles de pâturage (CPP) et de structuration foncière collective.
- Informer et accompagner les collectivités dans des démarches de structuration foncière (ex : structures foncières collectives : association foncière pastorale - AFP)

### Structuration et restructuration collective des éleveurs

- Encourager la création d'un ou plusieurs collectifs pastoraux (prioritairement à l'ouest du territoire)
- Identifier et intégrer des nouveaux éleveurs aux structures collectives
- Animer la vie des collectifs et groupements pastoraux et créer de nouveaux GP
- Accompagner la restructuration de certains CP existants

## MAITRES D'OUVRAGE POTENTIELS ET PARTENARIATS

**Bénéficiaires éligibles** : Collectivités territoriales, EPCI, PNR, Syndicat Mixte, Associations loi 1901, Associations Syndicales, Etablissements publics

**Partenaires de l'action** : Collectivités territoriales, EPCI, éleveurs, propriétaires privés, associations / fédérations (agriculture, chasse, loisirs, environnement...)

## DEPENSES ELIGIBLES

Animation, étude, accompagnement, actions d'information et de sensibilisation

## PLAN DE FINANCEMENT PREVISIONNEL

Montant de l'action	CR AURA	FEADER	CD Drôme	Autre	Autofinancement
	57,00%	43,00%	0,00%	0,00%	0,00%
12 281 €	7 000 €	5 281 €	0 €	0 €	0 €

## INDICATEURS DE REALISATION

- Nombre de CPP signées, nombre d'hectares conventionnés
- Nombre de GP et CP créés
- Nombre de GP et CP accompagnés
- Nombre de GP et CP actifs (sur la base de dépôt de projets dans le cadre des fiches actions 5/7/8).

## AXE 1

## STRUCTURER LE TERRITOIRE PASTORAL

### Action 2

### Reconquérir le territoire pastoral

#### CONTEXTE

D'après l'enquête pastorale 2012-2014 plus d'un quart des surfaces pastorales du territoire n'est plus utilisé (environ 2900 ha de parcours délaissés). La tendance est encore plus forte sur le secteur de Montélimar, où les deux tiers des surfaces pastorales ne sont plus utilisés. Les rares estives sont moins touchées par la déprise pastorale.

Néanmoins, pour rappel, des opérations de reconquête pastorale ont été entreprises sur les secteurs de Marsanne et Roynac lors du précédent programme. L'enjeu de ces diverses opérations « test » est de maintenir des dynamiques pastorales ancestrales sur le territoire.

A présent, les collectivités souhaitent étendre ces opérations notamment sur des secteurs identifiés dans les expertises et diagnostics pastoraux. Les nouvelles formes de pâturage en espaces interstitiels (en bord de voies ferroviaires, d'autoroute, sur les berges de cours d'eau...) impliquent une exposition aux risques urbains. Ce sont autant de nouveautés dont il faut tenir compte pour un accompagnement adapté.

Le retour du pâturage sur des zones abandonnées engendre momentanément du temps de travail supplémentaire (recréation des passages de clôture, nécessité de s'accorder avec les acteurs locaux de la chasse, les forestiers etc.) et une productivité moindre (ressources pastorales dépréciées, équipements non adéquats). L'ambition de l'action de reconquête est de fournir l'opportunité aux bénéficiaires souhaitant remettre en pâturage leur terrain de donner un coup de pouce financier aux éleveurs intéressés par la reprise en main de ces surfaces pastorales le temps de stabiliser l'activité sur ces nouvelles surfaces.

#### Focus : DFCI et sylvopastoralisme

Sur le territoire du bassin de Montélimar, plus qu'ailleurs en Drôme, une part non négligeable des surfaces pastorales n'est plus valorisée par les troupeaux. Le couvert forestier s'étend sur plus de 45% de la surface du territoire. La surface forestière s'accroît à raison de 80ha par an environ. Les surfaces forestières ombragées représentent une opportunité pour le monde pastoral face au dérèglement climatique. En ce sens le développement du sylvopastoralisme et du pâturage sous forêts (publiques et privées) constitue un horizon souhaitable pour un pastoralisme durable. Dans le même temps, le territoire est soumis à un risque incendie élevé. Le travail avec les forestiers publics et privés participe à une gestion concertée des espaces naturels et agricoles pour créer un sylvopastoralisme partenaires des politiques DFCI.

#### Focus : Structuration de nouveaux pâturages interstitiels et démarche de reconquête

L'entretien des surfaces par le pâturage connaît un essor important sur le territoire, pour des raisons hétérogènes : entretien du paysage, rabaissement de combustible, économie de tonte, lutte contre l'ambrosie, réduction des intrants/du travail dans les cultures etc. Dans ce cadre le monde pastoral reçoit de multiples sollicitations qui nécessitent des études et une animation approfondie pour jauger de la pertinence agricole de ces projets, trouver un éleveur intéressé, assurer un suivi etc. Il est pertinent pour l'élevage pastoral de s'intéresser à ces surfaces car elles peuvent constituer des surfaces importantes et/ou être dotées de fonctionnalités pastorales intéressantes (ex : les berges du Roubion sont humides même au cœur de l'été). Par ailleurs il convient de pouvoir fournir une réponse agricole à ces sollicitations sans quoi on laisse toute la place aux entreprises d'éco-pâturage qui a terme constituent une concurrence au monde agricole sur les surfaces pastorales (il faut bien nourrir le troupeau toute l'année).



Cette opération de reconquête a vocation à soutenir des projets qui s'inscrivent dans la durée et non pas des passages ponctuels d'animaux à vocation d'entretien des milieux ouverts.

**A noter :** l'opération a été scindée en deux fiches actions, la première (fiche action 2) étant destinée à soutenir les démarches des éleveurs, et la seconde (fiche action 3) à garantir l'animation indispensable à la bonne réalisation des opérations de reconquête pastorale.

## OBJECTIFS

- Permettre aux bénéficiaires d'être moteur dans une démarche de reconquête
- Assurer la reconquête pastorale de sites abandonnés ou en déprise
- Conforter une activité pastorale sur des zones à enjeux stratégiques pour le territoire (répondre aux enjeux DFCI notamment)

## ACTIONS

- Déployer une aide sur 2 ans pour la phase de reconquête du milieu par des ovins, bovins, caprins, équins, asins, sur des zones abandonnées.

*Pré requis :*

- Engagement des propriétaires pour amorcer en simultanée voire au préalable une démarche foncière pouvant être une Convention pluriannuelle de pâturage.
- Dans la phase de recherche d'utilisateurs de site : une priorité pourra être donnée à des candidats éleveurs locaux qui répondent également à des objectifs de production.

*A savoir :*

Le montant de la prestation de l'éleveur est calculé en tenant compte de la durée d'utilisation du site, du type de cheptel pâturant, la taille du troupeau et de la surface reconquise.

L'éleveur fera une facturation de sa prestation de service à la collectivité porteuse.

## PORTAGE ET PARTENARIAT

**Bénéficiaires éligibles :** Groupements et collectifs pastoraux, Collectivités territoriales, AFP, Syndicat Mixte, Etablissements public

**Partenaire de l'action :** Collectivités territoriales, éleveurs, propriétaires privés, associations/fédérations (agriculture, chasse, loisirs/sports nature, environnement...)

## DEPENSES ELIGIBLES

Prestation de pâturage assurée par un éleveur disposant d'un numéro de PACAGE et d'une production de bien agricole avérée (entreprise d'éco-pâturage exclue).

Plafond financier à déterminer dans le cadre d'une concertation territoriale (pour mémoire PPT 2016-2022 plafond 77€/jour)

## PLAN DE FINANCEMENT PREVISIONNEL

A noter : La part FEADER sera sollicitée prioritairement dans la mesure SLD

Montant de l'action	CR AURA	FEADER	CD Drôme	Autre	Autofinancement
	45,60%	34,40%	0,00%	0,00%	20,00%
26 316 €	12 000 €	9 053 €	0 €	0 €	5 263 €

## INDICATEURS DE REALISATION

- Nombre d'hectares pâturés via ce mécanisme
- Nombre d'éleveurs engagés dans des démarches de reconquête pastorales

## AXE 1

## STRUCTURER LE TERRITOIRE PASTORAL

### Action 3

### Accompagner la reconquête pastorale du territoire

#### CONTEXTE

D'après l'enquête pastorale 2012-2014 plus d'un quart des surfaces pastorales du territoire n'est plus utilisé (environ 2900 ha de parcours délaissés). La tendance est encore plus forte sur le secteur de Montélimar, où les deux tiers des surfaces pastorales ne sont plus utilisés. Les rares estives sont moins touchées par la déprise pastorale.

Néanmoins, pour rappel, des opérations de reconquête pastorale ont été entreprises sur les secteurs de Marsanne et Roynac lors du précédent programme. L'enjeu de ces diverses opérations « test » est de maintenir des dynamiques pastorales ancestrales sur le territoire.

A présent, les collectivités souhaitent étendre ces opérations notamment sur des secteurs identifiés dans les expertises et diagnostics pastoraux. Les nouvelles formes de pâturage en espaces interstitiels (en bord de voies ferroviaires, d'autoroute, sur les berges de cours d'eau...) impliquent une exposition aux risques urbains. Ce sont autant de nouveautés dont il faut tenir compte pour un accompagnement adapté.

Le retour du pâturage sur des zones abandonnées engendre momentanément du temps de travail supplémentaire (recréation des passages de clôture, nécessité de s'accorder avec les acteurs locaux de la chasse, les forestiers etc.) et une productivité moindre (ressources pastorales dépréciées, équipements non adéquats). L'ambition de l'action de reconquête est de fournir l'opportunité aux bénéficiaires souhaitant remettre en pâturage leur terrain de donner un coup de pouce financier aux éleveurs intéressés par la reprise en main de ces surfaces pastorales le temps de stabiliser l'activité sur ces nouvelles surfaces.

#### Focus : DFCI et sylvopastoralisme

Sur le territoire du bassin de Montélimar, plus qu'ailleurs en Drôme, une part non négligeable des surfaces pastorales n'est plus valorisée par les troupeaux. Le couvert forestier s'étend sur plus de 45% de la surface du territoire. La surface forestière s'accroît à raison de 80ha par an environ. Les surfaces forestières ombragées représentent une opportunité pour le monde pastoral face au dérèglement climatique. En ce sens le développement du sylvopastoralisme et du pâturage sous forêts (publiques et privées) constitue un horizon souhaitable pour un pastoralisme durable. Dans le même temps, le territoire est soumis à un risque incendie élevé. Le travail avec les forestiers publics et privés participe à une gestion concertée des espaces naturels et agricoles pour créer un sylvopastoralisme partenaires des politiques DFCI.

#### Focus : Structuration de nouveaux pâturages interstitiels et démarche de reconquête

L'entretien des surfaces par le pâturage connaît un essor important sur le territoire, pour des raisons hétérogènes : entretien du paysage, rabaissement de combustible, économie de tonte, lutte contre l'ambrosie, réduction des intrants/du travail dans les cultures etc. Dans ce cadre le monde pastoral reçoit de multiples sollicitations qui nécessitent des études et une animation approfondie pour jauger de la pertinence agricole de ces projets, trouver un éleveur intéressé, assurer un suivi etc. Il est pertinent pour l'élevage pastoral de s'intéresser à ces surfaces car elles peuvent constituer des surfaces importantes et/ou être dotées de fonctionnalités pastorales intéressantes (ex : les berges du Roubion sont humides même au cœur de l'été). Par ailleurs il convient de pouvoir fournir une réponse agricole à ces sollicitations sans quoi on laisse toute la place aux entreprises d'éco-pâturage qui a terme constituent une concurrence au monde agricole sur les surfaces pastorales (il faut bien nourrir le troupeau toute l'année).

Cette opération de reconquête a vocation à soutenir des projets qui s'inscrivent dans la durée et non pas des passages ponctuels d'animaux à vocation d'entretien des milieux ouverts.

**A noter :** l'opération a été scindée en deux fiches actions, la première (fiche action 2) étant destinée à soutenir les démarches des éleveurs, et la seconde (fiche action 3) à garantir l'animation indispensable à la bonne réalisation des opérations de reconquête pastorale.

## OBJECTIFS

### DFCI et sylvopastoralisme

- Faciliter la bonne réalisation et la mise en lien des projets DFCI et des projets pastoraux sur le territoire (mutualisation d'équipements, partenariat pour pâturer les forêts sensibles etc.)
- Accompagner les projets de sylvopastoralisme

### Structuration de nouveaux pâturages interstitiels et démarche de reconquête

- Fournir des réponses techniques aux sollicitations d'éco-pastoralisme, notamment sur les questions foncières
- Trouver des éleveurs intéressés et assurer un suivi de leurs démarches de reconquête
- Animer à l'échelle territoriale une réflexion commune sur les prestations d'éco-pastoralisme et la différence avec l'éco-pâturage avec les acteurs concernés

## ACTIONS

### DFCI et sylvopastoralisme

- Recherche et évaluation des sites potentiels
- Animer des échanges entre le monde pastoral et les acteurs de la lutte contre les incendies
- Animer auprès des propriétaires forestiers publics et privés l'opportunité d'opérations sylvopastorales

### Structuration de nouveaux pâturages interstitiels et démarche de reconquête

- Recherche et évaluation des sites potentiels
- Fournir des réponses techniques aux sollicitations d'éco-pastoralisme
- Animer une concertation locale autour du marché en croissance de l'éco-pastoralisme : définition des tarifs et exclusions des projets non agricoles
- Suivi et ajustement du pâturage les premières années de la démarche

Les opérations de reconquête pourront être menées en lien avec des mesures agro environnementales pastorales d'ouverture et DFCI.

## MAITRE D'OUVRAGE ET PARTENARIATS

**Bénéficiaires éligibles :** Collectivités territoriales et groupements, AFP, associations syndicales, PNR, Syndicat Mixte, Associations loi 1901, Etablissements publics,

**Partenaire de l'action :** Collectivités territoriales et groupements, éleveurs, propriétaires privés, associations/fédérations (agriculture, chasse, loisirs/sports nature, environnement...), propriétaires forestiers publics, services de l'Etat, SDIS, ONF, AgriBioDrôme

## DEPENSES ELIGIBLES

Animation, étude, accompagnement, actions d'information et de sensibilisation

## PLAN DE FINANCEMENT PREVISIONNEL

Montant de l'action	CR AURA	FEADER	CD Drôme	Autre	Autofinancement
	45,60%	34,40%	0,00%	0,00%	20,00%
8 772 €	4 000 €	3 018 €	0 €	0 €	1 754 €

## INDICATEURS DE REALISATION

- Nombre de projet sylvopastoraux initiés
- Nombre de projet d'écopastoralisme traités



## AXE 1

## STRUCTURER LE TERRITOIRE PASTORAL

### Action 4

### Faciliter l'acquisition foncière aux collectivités

#### CONTEXTE

Les surfaces privées représentent plus de 95% du territoire. A l'inverse, les surfaces relevant du domaine public et communales sont très minoritaires. Par ailleurs, le foncier pastoral est en proie à une concurrence importante et au morcellement. Le Bassin de Montélimar connaît un rythme important de consommation foncière lié à une urbanisation nouvelle. La consommation foncière s'est développée plus fortement que la moyenne départementale sur les secteurs de Dieulefit et Marsanne, en revanche, la mutation des espaces agricoles apparaît beaucoup plus faible en secteur de montagne.

L'évolution et les mutations de l'élevage pastoral ne sont pas spécifiques au territoire. Néanmoins, l'arrêt de nombreuses activités agricoles, la diminution du nombre d'élevages, l'augmentation des cheptels et des surfaces par exploitations expliquent en partie la concurrence foncière. De façon plus marginale, des blocages fonciers, des difficultés d'accès liées notamment au relief, parfois l'absence d'eau ou encore l'activité de chasse, peuvent aussi être la cause d'abandon des surfaces pastorales. De fait, cela impacte fortement le parcours à l'installation, notamment hors cadre familial, et la recherche de foncier.

Les collectivités locales ont conscience de l'importance du pastoralisme dans l'économie agricole locale, mais aussi, au regard de l'attractivité touristique. Elles sont sensibles à l'installation de repreneurs, à l'aspect patrimonial et au nécessaire maintien du pastoralisme. A ce titre, certaines communes pourront être amenées à faire des réserves foncières afin de faciliter l'installation de nouveaux agriculteurs, hors cadre familial, ou la reprise d'exploitations.

#### OBJECTIFS

- Permettre aux collectivités territoriales et maîtres d'ouvrages potentiels d'intervenir sur le domaine pastoral et d'être moteur dans une démarche de structuration foncière, d'installation, ou de reconquête pastorale.
- Stabiliser des zones à enjeux pastoraux stratégiques (lieux de captage de source, circulation des animaux...)
- Désamorcer des situations de blocage technique ou humain

#### ACTIONS

Acquisition de foncier dans le cadre d'une dynamique collective de réimplantation ou de confortement d'une activité pastorale (projet d'AFP, reconquête pastorale)

Aide à l'acquisition de terrains :

- Aide à l'achat de foncier pastoral et frais notariaux et géomètres ou Safer
- L'acquisition doit être en lien avec un projet pastoral concret finalisé par une convention écrite, notamment une Convention Pluriannuelle de Pâturage (bail rural ...), entre le propriétaire et un des utilisateurs (précisant les clauses d'utilisation...)

#### MAITRE D'OUVRAGE POTENTIEL ET PARTENARIATS

**Bénéficiaires éligibles** : Collectivités territoriales et leurs groupements, AFP

**Partenaire de l'action** : Collectivités territoriales, éleveurs, propriétaires privés, associations/fédérations (agriculture, chasse, loisirs/sports nature, environnement...), SAFER, services de l'Etat, Terre de liens

## DEPENSES ELIGIBLES

Achat de surfaces pastorales : acquisition et frais liés à l'acquisition

## PLAN DE FINANCEMENT PREVISIONNEL

Montant de l'action	CR AURA	FEADER	CD Drôme	Autre	Autofinancement
	25,00%	0,00%	0,00%	0,00%	75,00%
8 000 €	2 000 €	0 €	0 €	0 €	6 000 €

## INDICATEURS DE REALISATION

- Nombre d'hectares acquis par la collectivité

## AXE 2

## OUTILLER LES ACTIVITES PASTORALES

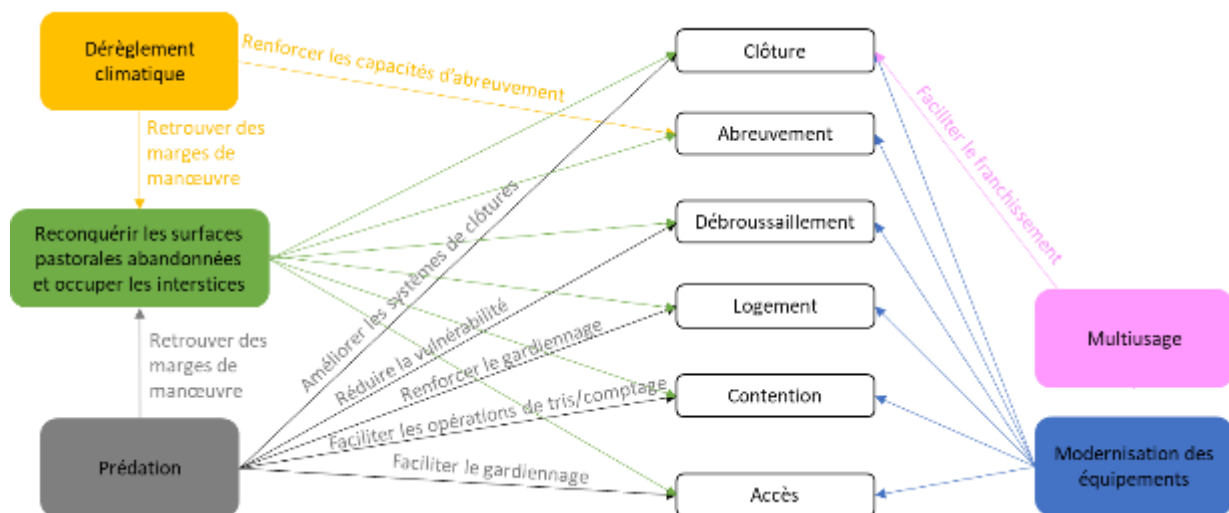
### Action 5

### Aménager et équiper les espaces pastoraux

#### CONTEXTE

Après plusieurs années de soutien à l'équipement et à l'aménagement des surfaces pastorales cette action reste nécessaire car le contexte évolue :

- L'accentuation du dérèglement climatique accroît la nécessité de conforter les équipements liés à l'abreuvement
- La reconquête pastorale nécessite l'acquisition, ou la mise à niveau, d'équipements en phase avec les caractéristiques d'une exploitation moderne
- L'amélioration des équipements est un levier pour endiguer l'abandon des surfaces soumises à une prédation croissante
- L'augmentation de la fréquentation des espaces pastoraux du fait du développement des activités de pleine nature nécessite la pose d'équipements permettant un meilleur partage de l'espace.



Les ateliers de concertation pour la démarche de renouvellement du PPT ont notamment mis l'accent sur :

- La nécessité d'accroître les capacités d'abreuvement, à la fois en stockage et en capacité mobile
- L'amélioration des systèmes de clôtures pour faire face à la prédation (ajout d'un 5<sup>ème</sup> fil de clôture active)
- Une réflexion sur le déploiement de logements mobiles à destination des gardiens de troupeau avec une réflexion sur une mutualisation de ces équipements

#### OBJECTIFS

- Équiper les surfaces pastorales reconquises
- Moderniser les équipements et les aménagements pastoraux pour améliorer les conditions de travail
- Déployer des technologies plus efficaces pour améliorer la productivité des fermes
- Prendre en compte les enjeux du changement climatique et anticiper la gestion de la ressource en eau en optimisant les capacités d'abreuvement des troupeaux
- Renforcer les moyens de protection des troupeaux ovins, caprins, bovins, équins et asins contre la prédation
- Faciliter la co existence du pastoralisme et des activités de pleine nature

## ACTIONS

**Clôtures et franchissements** : clôtures fixes et clôtures mobiles (de type grille, filet ou à fils électrifiés), postes électriques (électrificateurs), franchissements (tous types de portillons, portails, chicanes, passages canadiens...), prestation de pose par un professionnel...

**Abreuvement** : captage, canalisation, système de distribution, équipement de stockage (tonne à eau, citernes), abreuvoirs, impluvium, pompage, équipements sanitaires.

**Logement** : création ou rénovation dans le respect des normes, frais d'architecte compris, équipements mobiles possibles (prioritairement mutualisé)

**Débroussaillage et défrichage** : interventions manuelles (élagages et dépressages à objectifs pastoraux), mécanisées sur ligneux avec ou sans travail du sol, sursemis, brûlage dirigé encadré Sous réserve de l'existence d'une garantie d'exploitation des surfaces concernées

**Contention** : parcs de tri ou de soin, couloirs (mobiles ou fixes)

**Accès** : réalisation et amélioration des pistes pastorales ou sylvopastorales d'accès au domaine pastoral, aux équipements et aux logements des bergers, servant à la valorisation des espaces pastoraux (passages canadiens et revers d'eau compris)

**Équipement spécifique** : placette d'équarrissage uniquement si avérée pertinente (étude préalable requise).

**Accompagnement à la maîtrise d'ouvrage** : Accompagnement technique et administratif et assistance à membre, dans la limite de 8% du montant des dépenses éligibles.

## MAITRE D'OUVRAGE POTENTIEL ET PARTENARIATS

**Bénéficiaires éligibles** : Groupements et collectifs pastoraux, AFP, collectivités territoriales et leur groupement, ONF, groupements forestiers agréés, ASA forestières

**Partenariats** : ADEM, DDT, DDPP, ONF, CRPF, chambre d'agriculture, associations naturalistes ...

## DEPENSES ELIGIBLES

- Travaux, matériel, assistance à maîtrise d'ouvrage
- Les recettes éventuelles liées à la vente de bois sont à intégrer au plan de financement.
- Dans le cadre des collectifs pastoraux : plafond à 10 000€ pour les exploitants individuels et 20000€ pour les GAEC sauf décision exceptionnelle du COPIL

## PLAN DE FINANCEMENT PREVISIONNEL

Montant de l'action	CR AURA	FEADER	CD Drôme	Autre	Autofinancement
	19,95%	30,10%	19,95%	0,00%	30,00%
428 291 €	85 444 €	128 916 €	85 444 €	0 €	128 487 €

## INDICATEURS DE REALISATION

- Montant des dossiers validés par années et par maître d'ouvrage
- Nombre de bénéficiaires
- Nombre de projets déposés
- Diversité des travaux réalisés



## AXE 2

## OUTILLER LES ACTIVITES PASTORALES

### Action 6

### Optimiser l'abattage fermier

#### CONTEXTE

Plusieurs problématiques liées à l'abattage des animaux ont été exposées lors de commissions agricoles ou de réunions préalables de consultation pour le renouvellement du PPT précédent : éloignement de l'abattoir de Die (moyens et coûts de transport induits), saturation et manque d'adaptation de l'équipement par rapport aux besoins des éleveurs du bassin de Montélimar. Par ailleurs, cela contraint les éleveurs notamment dans l'organisation du travail et la conduite de leurs exploitations.

Dans une logique de cohérence territoriale et pastorale, la Communauté de Communes Dieulefit-Bourdeaux et Montélimar-Agglomération œuvrent ensemble pour le maintien et le développement de l'élevage, ainsi que des circuits courts dans le cadre de leurs Projets Alimentaires Territoriaux respectifs. Aussi, les deux EPCI ont porté successivement une étude d'opportunité et un accompagnement pluriannuel du collectif Bassin de Montélimar pour trouver des solutions envisageables.

#### Connaitre le fonctionnement des outils existants :

Afin d'accompagner les éleveurs, les territoires ont porté une première étude (2018-2019) relative à l'optimisation des outils d'abattage et des services associés. La profession agricole a exprimé ses besoins en vue d'améliorer les services (modernisation des équipements, création de nouveaux outils logistiques pour le transport et l'abattage des animaux) sans déstabiliser les outils existants (abattoirs : Die, Aubenas, Privas ; opérateurs économiques : Troupéou, Tout en Gros...).

#### La mobilisation d'un groupe d'éleveurs engagés :

A l'issue de cette réflexion, le transport collectif d'animaux et l'abattage mobile à la ferme ont été identifiés comme deux orientations majeures complémentaires.

Depuis l'année 2020, de nombreux éleveurs/éleveuses du territoire s'investissent dans une démarche participative et ascendante, menée conjointement et financée avec l'appui de Montélimar-Agglomération et de la Communauté de Communes Dieulefit-Bourdeaux.

Un outil d'abattage à l'aide de caissons mobiles a été pensé par les éleveurs du bassin de Montélimar. Ce projet se veut être adapté à l'échelle du bassin de vie et cohérent avec les souhaits des éleveurs : élever et abattre les animaux à la ferme dans le respect du bien-être animal. Pour ce faire, les éleveurs se sont structurés au sein d'une association « L'AbEl Ferme » en juillet 2021.

#### OBJECTIF

Le collectif souhaite :

- Assurer la compétitivité et le maintien des exploitations d'élevage en proie à des crises successives,
- Sécuriser les exploitations par la maîtrise des coûts de productions liés à l'abattage,
- Valoriser les produits carnés en circuits courts et de proximité dans le respect des normes sanitaires et du bien-être animal,
- Limiter l'empreinte carbone des élevages par une relocalisation des activités de la filière.

#### ACTIONS

##### L'ambition du « collectif du Bassin de Montélimar » et les résultats attendus :

Les élus de la Communauté de Communes Dieulefit-Bourdeaux et de Montélimar-Agglomération, poursuivent le travail engagé, aux côtés de l'association d'éleveurs L'AbEl Ferme, sous forme d'un

collectif, animé par Agribiodrôme. Un marché public, porté par les deux intercommunalités, encadre l'accompagnement du collectif.

Ce collectif a pour objectif d'élaborer et de concevoir des outils mobiles permettant d'abattre les animaux d'élevage sur les fermes. Le collectif vise à :

- Finaliser un scénario d'abattage à l'aide d'un ou plusieurs caissons mobiles
- Concevoir, créer et homologuer un ou plusieurs caissons mobiles
- Dimensionner et concevoir une unité de mise en carcasses.

Il est représenté dans des instances locales et nationales afin de partager les résultats de ses réflexions et échange régulièrement avec les services sanitaires pour la bonne réussite de cette opération.

## MAITRE D'OUVRAGE POTENTIEL ET PARTENARIATS

**Bénéficiaires éligibles** : Communauté de Communes Dieulefit-Bourdeaux, Montélimar-Agglomération

**Partenariats** : associations Loi 1901, DDPP, DGAL, syndicats agricoles, chambres consulaires, collectivités, opérateurs économiques agricoles ...

## DEPENSES ELIGIBLES

Action hors PPT

## PLAN DE FINANCEMENT PREVISIONNEL

Néant

## INDICATEURS DE REALISATION

Néant

## AXE 3

## CONNAITRE ET FAIRE CONNAITRE LE PASTORALISME LOCAL

### Action 7

### Inventorier, expertiser, diagnostiquer

#### CONTEXTE

La connaissance du domaine pastoral du Bassin de Montélimar progresse mais reste largement moins documentée que pour le reste du territoire pastoral drômois. En outre, l'apparition de nouveaux enjeux, de nouveaux projets ouvrent des problématiques nécessitant parfois de faire le point, à l'échelle d'une unité pastorale, d'une commune, voire de tout le territoire PPT.

Les ateliers de concertation pour la démarche de renouvellement du PPT ont notamment mis l'accent sur :

- La nécessité d'anticiper la réalisation d'opérations de reconquête et/ou d'une pratique sylvopastorale par une expertise singulière ;
- La nécessité de réaliser des expertises foncières pastorales
- La méconnaissance des modalités de pâturage en contexte interstitiel (zones urbaines, cultures dérobées, vergers, bandes actives de rivières etc.) ;
- Le croisement des thématiques pastorales et DFCI
- La question de l'évolution des ressources et de la biodiversité en lien avec le dérèglement climatique.

#### OBJECTIFS

- Améliorer la connaissance des espaces pastoraux afin de formuler des propositions préalables à une prise de décision (programme de travaux, gestion pastorale...)
- Réaliser des expertises intégrant les différentes dimensions (environnement, paysage, risques naturels, gestion multi-usages...) pour orienter les choix de gestion pastorale
- Favoriser la concertation entre les différents acteurs : temps d'échanges et de discussion entre les partenaires concernés (propriétaires, éleveurs, autres utilisateurs, naturalistes...) par le secteur étudié
- Proposer des outils de suivi des pratiques de gestion pastorale et leurs impacts

#### ACTIONS

**Diagnostic** Etude approfondie et analyse des enjeux liés au troupeau et aux milieux, aux caractéristiques de l'unité, à la ressource pastorale disponible et aux utilisations actuelles et potentielles ; analyse des enjeux externes liés aux autres utilisateurs ; diagnostic environnemental (floristique et faunistique), analyse des objectifs écologiques, patrimoniaux ; proposition de solutions concrètes en termes de gestion pastorale, d'aménagement.

**Expertise** Travail d'étude et d'analyse ponctuel pour étudier la faisabilité d'un projet à l'échelle d'un site en particulier ou d'un territoire communal (exemples : expertise des ressources pastorales ; expertises foncières) et organiser et animer des échanges avec les partenaires concernés

**Inventaire** Enquête à l'échelle de tout ou partie du territoire sur un sujet particulier

#### Autre travail d'étude à vocation pastorale

Le territoire souhaite accompagner les éleveurs dans leurs réflexions autour de la réalisation de diagnostics carbone. Les études réalisées pourront abonder ces réflexions, néanmoins les diagnostics carbone individuels ne pourront pas être pris en charge dans le cadre du PPT.

Dans le cadre de l'accompagnement mené autour de l'abattage mobile notamment, les éleveurs réfléchissent également à la gestion du cinquième quartier. Une des possibilités serait d'étudier la pertinence d'une placette d'équarrissage sur le territoire.

## MAITRE D'OUVRAGE ET PARTENARIATS

**Bénéficiaires éligibles** : groupements pastoraux, AFP, services pastoraux, organismes professionnels agricoles et forestiers, collectivités territoriales et leurs groupements, groupements forestiers, ONF, fédération de chasse, autres structures collectives

**Partenariats** : ADEM, chambre d'agriculture, DDT, CEN-RA, associations, ONF, CRPF, AgriBioDrôme, SMBRJ

## DEPENSES ELIGIBLES

Animation, études, prestations, communication

## PLAN DE FINANCEMENT PREVISIONNEL

Montant de l'action	CR AURA	FEADER	CD Drôme	Autre	Autofinancement
	45,60%	34,40%	0,00%	0,00%	20,00%
16 570 €	7 556 €	5 700 €	0 €	0 €	3 314 €

## INDICATEURS DE REALISATION

- Nombre d'études réalisées
- Nombre de sites expertisés
- Thématiques traitées dans chaque étude

## AXE 3

## CONNAITRE ET FAIRE CONNAITRE LE PASTORALISME LOCAL

### Action 8

### Communiquer autour du pastoralisme et de ses productions

#### CONTEXTE

Les espaces pastoraux sont le support d'activité de loisirs et sports de pleine nature. La spécificité du domaine pastoral du bassin de Montélimar est la proximité immédiate entre des espaces urbains peuplés et les espaces pastoraux engendrant une fréquentation forte par des populations parfois déconnectées du monde rural, de ses enjeux économiques, ses obligations de pratiques (exemples : chiens de protection, travaux de débroussaillages, circulations motorisées etc.) et ses réalités foncières. Cela se traduit par des comportements peu adaptés, voire à risque, qui aboutissent parfois à des conflits d'usage de l'espace, pouvant desservir, à la fois, la profession agricole et les activités de tourisme et de loisirs alors même que ces activités pourraient se reposer l'une sur l'autre. L'enjeu majeur pour le bassin de Montélimar sera de recréer du lien entre les dynamiques rurales et urbaines pour une meilleure compréhension des activités locales et l'intégration des productions pastorales dans les systèmes alimentaires territoriaux.

#### OBJECTIFS

- Sensibiliser le grand public aux divers intérêts de la pratique du pastoralisme et valoriser ses liens avec la préservation des milieux naturels et de la biodiversité
- Informer sur les comportements à adopter afin de respecter le travail des éleveurs et des bergers et les équipements pastoraux
- Communiquer clairement sur les bons comportements à adopter face aux troupeaux et aux chiens de protection
- Développer la connaissance mutuelle des acteurs pour un développement conjoint des activités favorables à tous
- Proposer des actions pédagogiques et des espaces d'échange entre différents publics : tout public, familles, touristes, pratiquants des activités de pleine nature, professionnels du tourisme, jeune public et écoles

#### ACTIONS

**Événementiel autour du pastoralisme** : fête du pastoralisme, projections de films et documentaires spécialisés, balade commentée, maraude, rencontres en alpages

##### Projets pédagogiques :

Concevoir des projets de sensibilisation au pastoralisme à destination d'un public scolaire

**Espaces d'échange et cellule de concertation** : Interactions entre les professionnels du tourisme et des activités de pleines natures et les professionnels du pastoralisme : temps d'échange, formations, éductours

**Outils de communication** : faciliter le développement et la conception d'outils de communication à destination de différents publics (promotion des activités pastorales et productions issues du pastoralisme, supports de formation / échange entre professionnels...)

**Valorisation des produits issus du pastoralisme** : Seules les opérations en lien avec les Projets Alimentaires Territoriaux des deux EPCI et ayant un intérêt au regard de la valorisation de l'alimentation locale pourront être prises en compte.



## MAITRE D'OUVRAGE ET PARTENARIATS

**Bénéficiaires éligibles** : Collectivités territoriales et leurs groupements, ADEM, associations Loi 1901, syndicats et fédérations agricoles, offices de tourisme, fédération départementale des chasseurs, ONF, Collectifs pastoraux, Groupements Pastoraux

**Partenariats** : l'ensemble des partenaires du multi-usage, association des accompagnateurs de moyenne montagne, éleveurs et bergers, ADEM

## DEPENSES ELIGIBLES

- Conception et réalisation d'outils de communication pérennes,
- Achat de produits issus du pastoralisme pour des dégustations,
- Frais de diffusion des supports d'information,
- Frais d'implantation et de pose des supports d'information, frais d'accompagnement et de déplacements (pour les visites de fermes et sorties pédagogiques),
- Frais de projection, frais de gestion et transport, demande de droits de diffusion de films et documentaires spécialisés

## PLAN DE FINANCEMENT PREVISIONNEL

Montant de l'action	CR AURA	FEADER	CD Drôme	Autre	Autofinancement
	45,60%	34,40%	0,00%	0,00%	20,00%
15 175 €	6 920 €	5 220 €	0 €	0 €	3 035 €

## INDICATEURS DE REALISATION

- Nombre d'événements organisés
- Nombre de supports réalisés
- Nombre de formations ou de journées d'échange organisées
- Evaluation de la satisfaction des participants et personnes sensibilisées (quantitatif)

## AXE 4

## ANIMER LE PPT

### Action 9

### Animation générale du PPT, communication et évaluation

#### CONTEXTE

Pour maintenir la dynamique engagée, il est nécessaire de continuer à animer le dispositif PPT, mais aussi de renforcer la mobilisation des partenaires, au-delà des éleveurs, pour la bonne réalisation des opérations inscrites, notamment en raison de la diversité des acteurs intervenant sur les espaces pastoraux.

#### OBJECTIFS

- Animer, faire connaître et réaliser les opérations inscrites dans le PPT
- Communiquer sur les actions menées dans le PPT
- Fédérer les acteurs du territoire entre plaine et montagne autour de projet transversaux
- Evaluer la procédure

#### ACTIONS

##### Animer le PPT :

- Porter à connaissance des acteurs pastoraux le nouveau programme d'actions
- Communication, informations générales sur le PPT
- Accompagnement à l'émergence de projets pour mettre en œuvre les actions définies dans le PPT et développer les partenariats nécessaires
- Accompagnement des porteurs de projet dans leurs démarches (hors équipements pastoraux)
- Suivi des projets
- Lien partenaires institutionnels et techniques
- Information sur les actions menées dans le cadre du PPT
- Préparation, animation et synthèse des comités de pilotage
- Participation aux comités techniques départementaux
- Lien avec les autres dispositifs du territoire et assurer une cohérence des projets (PAT, LEADER, plan loup et activités d'élevage notamment)

##### Suivre l'avancement des actions et du programme :

- Suivi budgétaire
- Rédaction d'avenants éventuels
- Réalisation de bilans de l'animation conduite
- Transmission des éléments financiers et techniques aux financeurs

##### Evaluer le programme :

- Bilan et évaluation du programme en dernière année
- Réalisation d'enquêtes auprès des acteurs pastoraux
- Définition des perspectives d'actions

#### MAITRE D'OUVRAGE ET PARTENARIATS

**Bénéficiaires éligibles :** Communauté de communes Dieulefit Bourdeaux, Communauté d'Agglomération Montélimar Agglomération

**Partenariats :** Collectivités territoriales, EPCI, Syndicat mixte, éleveurs, propriétaires privés, associations, services de l'Etat, établissements publics etc.

#### DEPENSES ELIGIBLES

Animation, frais d'étude et honoraires, frais de conception / réalisation / diffusion de documents de communication sur le programme

## PLAN DE FINANCEMENT PREVISIONNEL

Montant de l'action	CR AURA	FEADER	CD Drôme	Autre	Autofinancement
	60,00%	0,00%	0,00%	0,00%	40,00%
17 667 €	10 600 €	0 €	0 €	0 €	7 067 €

## INDICATEURS DE REALISATION

- Nombre de COPIL organisés
- Nombre de dossiers déposés
- Niveau de consommation des enveloppes
- Documents de communication réalisés

	Invest/Fonctio	Taux max							Reçu en préfecture Publié le ID : 026-200040459
Action 1 Structu	F	100%	Montant de l'action	CR AURA	FEADER	CD Drôme	Autre	Autofinancement	
				57,00%	43,00%	0,00%	0,00%	0,00%	
			12 281 €	7 000 €	5 281 €	0 €	0 €	0 €	
Action2 Reconquête	F	80%	Montant de l'action	CR AURA	FEADER	CD Drôme	Autre	Autofinancement	
				45,60%	34,40%	0,00%	0,00%	20,00%	
			26 316 €	12 000 €	9 053 €	0 €	0 €	5 263 €	
Action 3 Accompagnement reconquête	F	80%	Montant de l'action	CR AURA	FEADER	CD Drôme	Autre	Autofinancement	
				45,60%	34,40%	0,00%	0,00%	20,00%	
			8 772 €	4 000 €	3 018 €	0 €	0 €	1 754 €	
Action 4 Acquisition foncière	I	25%	Montant de l'action	CR AURA	FEADER	CD Drôme	Autre	Autofinancement	
				25,00%	0,00%	0,00%	0,00%	75,00%	
			8 000 €	2 000 €	0 €	0 €	0 €	6 000 €	
Action 5 Equipement	I	70%	Montant de l'action	CR AURA	FEADER	CD Drôme	Autre	Autofinancement	
				19,95%	30,10%	19,95%	0,00%	30,00%	
			428 291 €	85 444 €	128 916 €	85 444 €	0 €	128 487 €	
Action 6 Abattoir		hors PPT	Montant de l'action	CR AURA	FEADER	CD Drôme	Autre	Autofinancement	
				0,00%	0,00%	0,00%	0,00%	0,00%	
			hors PPT						
Action 7 Etude	F	80%	Montant de l'action	CR AURA	FEADER	CD Drôme	Autre	Autofinancement	
				45,60%	34,40%	0,00%	0,00%	20,00%	
			16 570 €	7 556 €	5 700 €	0 €	0 €	3 314 €	
Action 8 Communication	F	80%	Montant de l'action	CR AURA	FEADER	CD Drôme	Autre	Autofinancement	
				45,60%	34,40%	0,00%	0,00%	20,00%	
			15 175 €	6 920 €	5 220 €	0 €	0 €	3 035 €	
	F	60%		CR AURA	FEADER	CD Drôme	Autre	Autofinancement	

Action 9  
Animation PPT

TOTAL

--	--

Montant de l'action	60,00%	0,00%	0,00%	0,00%	
17 667 €	10 600 €	0 €	0 €	0 €	

Envoyé en préfecture le 05/04/2023

Reçu en préfecture le 05/04/2023

Publié le 05/04/2023

40,00%

7,00%

S<sup>2</sup>LOW

ID : 026-200040459-20230329-2023\_03\_29\_300-DE

Montant total des projets	CR AURA	FEADER	CD Drôme	Autre	Autofinancement
533 071 €	135 520 €	157 187 €	85 444 €	0 €	154 921 €
	25,42%	29,49%	16,03%	0,00%	29,06%

	Montant total
Part des actions d'investissements	82%
Part des actions de fonctionnement	18%
Part animation du dispositif	3,31%



## PARTIE 5 : ANNEXES

### Annexe 1 : Comptes rendus des ateliers et de la rencontre partenaires pour le renouvellement du Plan Pastoral



**OBJET** : Compte rendu, ateliers de renouvellement du Plan Pastoral Territorial : 25 mars et le 1<sup>er</sup> avril 2022

**Contacts** : Christelle HARMEGNIES 04.75.46.43.48 [ccpd.harmegnies@orange.fr](mailto:ccpd.harmegnies@orange.fr)  
Virginie BRUNEL 04.75.90.38.11 [virginie.brunel@montelimar-agglo.fr](mailto:virginie.brunel@montelimar-agglo.fr)  
Sylvain BLANCHON 06.31.98.82.97 ADEM [sylvain.blanchon@adem-drome.fr](mailto:sylvain.blanchon@adem-drome.fr)

**Présents** : Yves COURBIS, Antoine GONTARD, Laurence GIRARD, Denis GIRY, Edmond TARDIEU, Rémy MATHON, Jean-Louis FLEURY, Prunelle LIEVAUX, Robert LEYMAN, Loïc DURIF, Thomas PINGRET, Manon IMBERT, Sylvain BLANCHON, Béatrice GAUTHIER, David LAMANDÉ, David PEYREMORTE, Damien VERNET, Valérie ARNAVON, Yannick ALBRAND, Marie Christine MAGNANON, Marc PIGNATEL, Aurélien PICCO, Daniel MAGNET, Virginie BRUNEL, Christelle HARMEGNIES

**Excusés** : Alain JEUNE, Aurélien GIRY, Anna KRICHEL, Raphaël GIRARD, Florent SIMOND, Hervé BARNIER, Christian BUSSAT, Jérôme ROUX, Roger GRAS, Julien TARDIEU, Frédéric GONTARD

#### Présentation du bilan de la programmation 2017-2022

- Rappel de la délibération régionale relative au soutien au pastoralisme et à la mise en valeur des activités pastorales
- Présentation du territoire et des actions conduites dans le cadre du PPT Bassin de Montélimar 2017-2022
- Bilan technique et financier de la programmation 2017-2022
- Ateliers pour la construction du futur PPT

#### A noter :

Sur la période 2017-2022, les projets présentés au Plan Pastoral Territorial Bassin de Montélimar représentent **445 432,07 € de dépenses éligibles**.

Les dossiers ont obtenu **317 576,20 € d'aides publiques (71%)** dont :

- 157 102,54 € provenant de l'Europe (FEADER mesure 7.61)
- 95 062,12 € provenant de la Région Auvergne Rhône Alpes dans le cadre de sa politique pastorale (PPT)
- 64 067,74 € provenant du département de la Drôme

L'**autofinancement** des dossiers présentés par les éleveurs, les collectivités et leurs groupements et l'ADEM est relativement faible puisqu'il est inférieur à 30% : **127 855,87 € (28%)**

Deux opérations n'ont pas été réalisées dans ce PPT, expliquant la part restante de 5% de l'enveloppe régionale non consommée :

- La promotion des produits issus du pastoralisme : 1920 €
- L'acquisition foncière (ex : dans le cadre de la création d'une AFP) : 2 000€

### FOCUS sur les investissements liés aux équipements :

Ce PPT a permis d'intervenir majoritairement sur l'acquisition d'équipements pastoraux :

- Clôture (46%) : demeure l'investissement principal mais baisse tendancielle (surfaces équipées et relais plan loup) => a baissé sur les collectifs pastoraux les plus anciens, mais poste de dépense prévisionnel possiblement important pour le futur PPT sur les nouvelles zones pastorales de la CAMA.
- Gestion des milieux (débroussaillage) (21%) : poste de dépense en augmentation ; 75% des îlots travaillés ont des surfaces <1,97ha = un recours rationnel et durable à la mécanisation
- Abreuvement (20%) : poste de dépense en augmentation, essentiellement des tonnes à eau : une évolution vers des stockages fixes ?
- Contention (5%) : petit poste de dépense mais important pour la sécurité des travailleurs agricoles
- Accès (1%)

### **Atelier débat pour le renouvellement du PPT**

Deux temps d'échange organisés pour les élus et les éleveurs du Bassin de Montélimar : Vesc le 25 mars 2022, Cléon d'Andran le 1<sup>er</sup> avril 2022.

Il est demandé aux participants de réfléchir individuellement et collectivement à des actions possibles selon les thématiques prédéfinies (les réflexions sont portées à connaissance par un système de post-it) :

- Vie des groupements / collectifs
- Changement climatique / biodiversité / ressource pastorale
- Reconquérir et améliorer les espaces pastoraux
- Partager les espaces pastoraux
- Autres thématiques ?

### **Propositions formulées :**

VIE DES GROUPEMENTS ET DES COLLECTIFS	
<ul style="list-style-type: none"> <li>- Appuyer la création de groupements et collectifs sur Montélimar Agglomération / créer un « super collectif » à l'échelle de l'agglomération (peu d'éleveurs mais possibilité de faire des actions communes et financer de l'équipement – ex : SICA des Bauges)</li> <li>- Faire vivre les collectifs pastoraux au-delà du financement des équipements (par exemple : des investissements plus collectifs (eau, hébergement) ou même l'organisation de projection de films pastoraux dans les villages – des actions communes de sensibilisation / évènementiel)</li> <li>- Mutualiser les cabanes mobiles (ex : ENS de Saint Maurice à l'automne)</li> <li>- Proposer des cabanes de berger fixe sur les estives et une ou deux cabanes mobiles sur le territoire en secours et disponibles pour les bergers en secours</li> <li>- Achat de tracteur / broyeur forestier en zone de montagne</li> </ul>	

## CHANGEMENT CLIMATIQUE / BIODIVERSITE / RESSOURCE PASTORALE

- Réalisation de diagnostics carbone des exploitations (volontaire)
- Diagnostic sur l'évolution de la ressource pastorale et de la biodiversité locale (inventaire des espèces indicatrices)
- Recherche d'éleveurs (Pour les pâturages de Saint Maurice : embroussaillage des pelouses d'altitude, pour le pâturage urbain sur Montélimar Agglomération)
- Mettre en lien les obligations de débroussaillage (préfecture) et l'entretien des surfaces par le pastoralisme
- Prendre en compte les besoins du pastoralisme en lien avec les travaux forestiers et opérations DFCI (mutualisation des équipements ex : secteur la Bégude)
- Travailler à un partenariat avec l'ONF et le SDIS pour prévenir des feux de forêts
- Rappeler aux propriétaires l'obligation d'entretenir les parcelles abandonnées notamment en lisière de forêt
- Réfléchir à la création d'impluviums ou autres solutions pour pallier aux épisodes de sécheresse (citerne, captage, forage, tonnes à eau, bac...) – besoins exprimés sur Bouvières et Roynac notamment
- Améliorer le captage des sources et le « transport » de l'eau / stockage de l'eau en hiver
- Expérimentations de races rustiques ou de pâturages mixtes
- Favoriser le pâturage sous couvert

## RECONQUERIR ET AMELIORER LES ESPACES PASTORAUX

### FONCIER :

- Réaliser un état des lieux commune par commune avec l'aide des élus pour identifier les zones pastorales à reconquérir
- Sensibiliser les communes et les propriétaires à l'ouverture des milieux et l'intégration des bêtes (ex secteurs déjà inventoriés : Teyssières, Marsanne, Roynac)
- Faciliter la reconquête des espaces abandonnés et leur valorisation (ex : secteur des hautes plattes et bas ubacs à Dieulefit, Bouvières...)
- Proposer une animation foncière pour faciliter la création d'AFP, les installations en élevage pastoral
- Remarque : localement il est plus pertinent de maintenir les parcelles pastorales actuelles que de chercher à en reconquérir d'anciennes
- Proposer un stage pour faire une recherche approfondie des zones pastorales à reconquérir
- Faciliter l'installation de jeunes éleveurs et de bergers

### TECHNIQUES DE PATURAGE :

- Développer le sylvopastoralisme et réfléchir aux possibilités de pratiquer le sylvopastoralisme après la réalisation de travaux forestiers (ex : secteur de la Bégude)
- Faciliter le pâturage d'automne sur la montagne de Saint Maurice / La Bégude (réservoir d'eau et cabane pastorale)
- Développer le pâturage en milieu « urbain » et le long des cours d'eau / ramières (ex : Roubion, Jabron, Rhône)
- Faire pâturer les luzernes d'hiver en courte rotation
- Faciliter le débroussaillage en sous-bois et en pente.

### EQUIPEMENTS ET AMENAGEMENTS :

- Poursuite des équipements et aménagements pastoraux notamment les clôtures électrifiées en 5 fils contre la prédation y compris pour les élevages équins et bovins également soumis à la prédation
- Faciliter le maintien des espaces ouverts par un appui au débroussaillage et l'entretien des clôtures, notamment par la création de pistes (ex : Bourdeaux, Vesc, Crupies, Bouvières)
- Possibilité d'achat de broyeur ?
- Investir dans du matériel pour l'aménagement de parcs de nuit (milieu urbain)

## PARTAGER LES ESPACES PASTORAUX

- Partager les espaces avec les randonneurs (besoins passages canadiens Bouvières ...)
- Prise en charge des dossiers d'équipement « multiusage » par les collectivités (CCDB+CAMA) pour éviter aux éleveurs de prendre sur leurs budgets équipement / aménagement
- Exonérer les éleveurs des responsabilités (conventions de passage)
- Accentuer la communication pour le partage des usages (ex : ajouter le nom des chiens sur les panneaux d'information, expérience menée sur Miélandre, organiser des fêtes autour du pastoralisme – ex : Marsanne, améliorer la signalétique et la médiation...)
- Diffuser de l'information générale autour du partage de l'espace et spécifiquement autour des chiens de protection (élus et citoyens, écoles, associations communales)
- Soutenir « l'éducation » des chiens de protection
- Faciliter les actions d'éducation à la nature et le dialogue avec le grand public (ex : transhumance, lien entre le berger et les écoles)
- Penser les logements de bergers avec les autres usages de l'espace pastoral (ex : cabanes mutualisées avec une partie refuge ?)
- Aménager les lieux sûrs pour les troupeaux (parcs de nuit)
- Participer au schéma départemental des sports de nature (CAMA) et créer un partenariat avec les professionnels du pastoralisme et de l'écotourisme

## AUTRES THEMATIQUES

- Reprise d'une chèvrerie à Dieulefit
- Couple d'herbassiers en recherche de surfaces : 250 ovins mérinos, 3 ânes, 3 chiens de protection (avril à juin)
- GP de Miélandre : étudier les possibilités d'appui technique et financier en lien avec la gestion de l'ENS de Miélandre pour l'approvisionnement en denrées alimentaires du berger et l'acheminement du matériel d'estive (croquettes, sel, équipement...) sur des espaces non accessibles en voiture = héliportage, ou portage par une entreprise / âne / mule
- Etudier les possibilités d'appui financier d'un propriétaire souhaitant réaliser des travaux alors que l'éleveur n'est pas impliqué dans un GP/CP
- Etudier les possibilités de pâturage en rivières, dans les vignes / vergers, en cultures dérobées, PPAM
- Faire évoluer le pâturage dans les zones Natura 2000
- Faciliter la durabilité dans le temps des actions du PPT
- Aménager des placettes d'équarrissage
- Faire la promotion des productions du territoire : AOP Picodon et Veau rosé des montagnes de la Drôme (par ex : sur les marchés du territoire)
- Associer le pastoralisme aux prochains programmes agricoles



**OBJET** : Compte rendu, réunion partenaires, renouvellement du Plan Pastoral Territorial : 9 juin 2022

**Contacts** : Christelle HARMEGNIES 04.75.46.43.48 [ccpd.harmegnies@orange.fr](mailto:ccpd.harmegnies@orange.fr)  
Virginie BRUNEL 04.75.90.38.11 [virginie.brunel@montelimar-agglo.fr](mailto:virginie.brunel@montelimar-agglo.fr)  
Sylvain BLANCHON 06.31.98.82.97 ADEM [sylvain.blanchon@adem-drome.fr](mailto:sylvain.blanchon@adem-drome.fr)

**Présents** : Yves COURBIS, Alain JEUNE, Louise RIFFARD (FDO), Pierre PELLISSIER (Agribiodrôme), Natacha SALLES (Région AURA), Géromine LARRIVIERE (Chambre d'Agriculture), Mathieu BOUTIN (CEN RA), Virginie BRUNEL, Christelle HARMEGNIES, Sylvain BLANCHON

**Excusés** : Julie MAVIEL, Vincent MARTEL, Sandrine BARRAY

#### **Présentation du bilan de la programmation 2017-2022**

- Rappel de la délibération régionale relative au soutien au pastoralisme et à la mise en valeur des activités pastorales
- Présentation du territoire et des actions conduites dans le cadre du PPT Bassin de Montélimar 2017-2022
- Bilan technique et financier de la programmation 2017-2022
- Echange technique et financier pour la construction du futur PPT

#### **A noter :**

Sur la période 2017-2022, les projets présentés au Plan Pastoral Territorial Bassin de Montélimar représentent **445 432,07 € de dépenses éligibles**.

Les dossiers ont obtenu **317 576,20 € d'aides publiques** (71%) dont :

- 157 102,54 € provenant de l'Europe (FEADER mesure 7.61)
- 95 062,12 € provenant de la Région Auvergne Rhône Alpes dans le cadre de sa politique pastorale (PPT)
- 64 067,74 € provenant du département de la Drôme

L'**autofinancement** des dossiers présentés par les éleveurs, les collectivités et leurs groupements et l'ADEM est relativement faible puisqu'il est inférieur à 30% : **127 855,87 €** (28%)

Deux opérations n'ont pas été réalisées dans ce PPT, expliquant la part restante de 5% de l'enveloppe régionale non consommée (ces propositions feront l'objet d'un arbitrage par les partenaires pour le renouvellement du PPT) :

- La promotion des produits issus du pastoralisme : 1 920 €
- L'acquisition foncière (ex : dans le cadre de la création d'une AFP) : 2 000€

#### **FOCUS sur les trois formes de pastoralisme identifiées**

A l'issue du travail préalable avec les élus et les éleveurs du territoire, il est proposé d'identifier les enjeux liés aux différentes formes de pastoralisme sur le Bassin de Montélimar. Cette « classification » permettra notamment de mieux cibler les actions à venir :

- Pastoralisme structuré et productif :
  - o Poursuivre le renforcement de l'activité pastorale face aux évolutions externes qui l'impactent : l'accélération du changement climatique, la normalisation de la prédation, l'augmentation de la fréquentation touristique



- Poursuivre l'amélioration des surfaces pastorales et la structuration de l'élevage (collectif et foncier) en lien avec les évolutions internes au monde de l'élevage et de l'univers rural : dynamique des filières, rupture générationnelle et éparpillement du foncier
  - Pastoralisme de reconquête
    - Structurer des fonciers d'accueil fonctionnels et durables en partenariat avec les communes
    - Faciliter la recherche / l'installation d'éleveurs (locaux ou transhumants) en partenariat avec les communes
    - Travailler avec l'ONF pour structurer un sylvopastoralisme respectueux des enjeux sylvicoles
    - Travailler avec l'ONF et le SDIS pour structurer une politique DFCI qui intègre le pastoralisme
    - Structuration collective des éleveurs pour porter des projets d'équipements
  - Pastoralisme interstitiel
    - Précarité de l'activité (à la fois pour l'éleveur et pour le territoire) : peu ou pas de structuration foncière, peu ou pas d'équipements
    - Concurrence des entreprises d'éco-pâturage
    - Gestion au cas par cas par de multiples acteurs (CNR, commune, CAMA, SMBRJ, agriculteur) sans plateforme commune, ne serait-ce que pour un établissement commun d'un tarif de prestation d'éco-pastoralisme
    - Co-habiter pacifiquement avec les populations urbaines
- ⇒ Les différentes catégories proposées permettant d'identifier la pluralité des espaces pastoraux du Bassin de Montélimar sont validées par l'ensemble des partenaires avec deux remarques à intégrer :
- Le terme « normalisation de la prédation » ne convient pas pour exprimer l'idée que le territoire n'est plus un front de colonisation mais une zone de présence permanente des prédateurs.
  - Le domaine forestier côté CCDB est essentiellement privé → intégrer ce paramètre pour penser les actions sylvopastorales.

#### Echange technique et financier pour la construction du futur PPT :

- Les partenaires souhaitent savoir s'il sera possible de bénéficier d'un **renouvellement de l'enquête pastorale** drômoise afin de mieux recenser les parcelles destinées à la reconquête.
  - ⇒ Il est expliqué que ce travail est particulièrement long et complexe puisqu'il est financé et réalisé à l'échelle régionale avec l'ensemble des services pastoraux. Par conséquent, les partenaires décident de poursuivre leur engagement au niveau local. Il sera proposé de réaliser des diagnostics et expertises pastorales au besoin, en fonction de la demande des collectivités et des éleveurs souhaitant s'engager dans des actions de reconquête.
- Les partenaires décident d'**affirmer et de valoriser la prise en compte des enjeux agro-environnementaux** dans l'écriture des jeux et des fiches actions
  - ⇒ Mentionner les liens
    - Pastoralisme de reconquête / **maintien habitat**
    - Pastoralisme interstitiel / **vigilance aux espèces sensibles**
    - Pastoralisme structuré et productif / tendre vers **l'agroécologie**
  - ⇒ Il est par ailleurs expliqué que la prise en compte de ces enjeux sera étroitement liée avec l'élaboration du PAEC et des plans de gestions établis dans le cadre des Mesures Agro Environnementales et Climatiques
- A noter dans la prochaine programmation l'ouverture de la mesure pastorale 7.61 aux bâtiments d'élevage. Ce point concerne uniquement les outils de traite mobile et les salles de stockage de fromage → a priori le territoire Bassin de Montélimar n'est pas concerné.

- Il sera demandé d'actionner la mesure SLD (Stratégie Locale de Développement) dès lors que les projets concerneront des dépenses d'animation multipartenariale / renouvellement de stratégie.
- Evolution potentielle de l'enveloppe :
  - o Si déploiement important des actions du PPT sur la CAMA => prévoir d'augmenter l'enveloppe de +20 à +30% ; la Région invite le territoire à en faire la demande et à argumenter cette augmentation / tout en émettant des réserves sur l'acceptabilité de cette demande.
  - o Modification des ratios d'appel du FEADER (avant 50/50, désormais 57/43) ; pour maintenir le même niveau de dépense il faut légèrement augmenter la demande au CR
- Date limite de dépôt des candidatures : novembre 2022

### **Proposition d'organisation et de rédaction des fiches actions**

Compte tenu de la diversité des propositions formulées en atelier il est recommandé de :

- Créer une fiche action élargie comprenant les opérations liées à la communication, au multiusage et à la valorisation des productions issues du pastoralisme
- Maintenir deux fiches distinctes « acquisition foncière » et « reconquête pastorale » car les taux d'intervention sont différents
- Augmenter les crédits liés à la reconquête pastorale

Il est suggéré aux partenaires de réfléchir à l'inclusion et aux possibilités de financement des propositions dites « orphelines » :

#### **Propositions « orphelines » formulées :**

- « Faire vivre les collectifs pastoraux au-delà du financement des équipements (ex : des investissements plus collectifs ou même l'organisation de projection de films pastoraux dans les villages) » :
  - ⇒ Fiche action élargie « communication/sensibilisation/multiusage »
- « Achat de tracteur / broyeur » :
  - ⇒ Le PPT n'a pas pour vocation à prendre en charge ces investissements. Voir les possibilités de financement via les CUMA et la filière bois (entreprises forestières)
- « Réalisation de diagnostics carbone des exploitations (volontaire) » :
  - ⇒ Le PPT ne peut pas intervenir sur ce dispositif car les diagnostics sont prévus à l'échelle des exploitations agricoles et non sur un espace élargi pastoral. Les partenaires acceptent de faire figurer une référence aux diagnostics carbone mais le financement sera fléché sur d'autres dispositifs.
- « Diagnostic sur l'évolution de la ressource pastorale et de la biodiversité locale (inventaire des espèces indicatrices) »
  - ⇒ Fiche action « diagnostics et expertises »
- « Expérimentations de races rustiques ou de pâturages mixtes » : suivi possible dans le cadre de la fiche action « diagnostic et expertises » ; promotion possible dans le cadre de la fiche action « communication/sensibilisation/multiusage »
- Faire pâturer les cultures
  - ⇒ Ce type de pratique est identifiée comme pastorale par les partenaires, elle pourrait être accompagné avec les fiches actions « expertise » et « structuration »
- « Soutenir « l'éducation » des chiens de protection » :

- ⇒ Actions relevant plutôt du plan loup ou du plan de sauvegarde régional. Cependant, il existe aussi la possibilité d'organiser des formations via le fond VIVEA avec des structures agréées.
- Il est notamment évoqué de pouvoir faire intervenir les associations de randonnée pédestre pour la pose des panneaux multiusage
  - Mettre en lien les obligations de débroussaillage (préfecture) et l'entretien des surfaces par le pastoralisme
  - Prendre en compte les besoins du pastoralisme en lien avec les travaux forestiers et opérations DFCI (mutualisation des équipements ex : secteur la Bégude)
  - Travailler à un partenariat avec l'ONF et le SDIS pour prévenir des feux de forêts
  - Rappeler aux propriétaires l'obligation d'entretenir les parcelles abandonnées notamment en lisière de forêt
- ⇒ **Faire une fiche d'action dédiée hors PPT avec possibilité de mobiliser de l'animation du PPT pour faire vivre une/des réunions SDIS/ONF**
- Ou
- ⇒ **Inclure dans la fiche action reconquête pastorale**

## Annexe 2 : liste des communes du territoire Bassin de Montélimar

Code INSEE	NOM DE COMMUNE
26003	Aleyrac
26005	Allan
26008	Ancône
26031	La Bâtie-Rolland
26045	La Bégude-de-Mazenc
26051	Bézaudun-sur-Bîne
26052	Bonlieu-sur-Roubion
26056	Bourdeaux
26060	Bouvières
26078	Charols
26085	Châteauneuf-du-Rhône
26095	Cléon-d'Andran
26101	Comps
26102	Condillac
26106	La Coucourde
26111	Crupies
26114	Dieulefit
26121	Espeluche
26131	Eyzahut
26157	La Laupie
26171	Manas
26176	Marsanne
26191	Montboucher-sur-Jabron
26198	Montélimar
26202	Montjoux
26222	Orcinas
26243	Le Poët-Laval
26249	Pont-de-Barret
26251	Portes-en-Valdaine
26257	Puygiron
26258	Puy-Saint-Martin
26268	Rochebaudin
26272	Rochefort-en-Valdaine
26276	Roche-Saint-Secret-Béconne
26287	Roynac
26305	Saint-Gervais-sur-Roubion
26312	Saint-Marcel-lès-Sauzet
26334	Salettes
26337	Saulce-sur-Rhône
26338	Sauzet
26339	Savasse
26343	Souspierre
26350	Teyssières
26351	Les Tonils
26352	La Touche
26353	Les Tournettes
26356	Truinas
26373	Vesc

## Annexe 3 : Définition et comparaison entre groupements et collectifs pastoraux

---

### **QU'EST-CE QU'UN GROUPEMENT PASTORAL ?**

Un groupement pastoral (GP) est un regroupement d'éleveurs pour une valorisation collective de surfaces pastorales, agréée par l'Etat selon des critères spécifiques. En Drôme, il existe deux types de regroupement des éleveurs :

- les « Groupements Pastoraux » que l'on retrouve aussi dans les autres départements ;
- les « Collectifs pastoraux », une spécificité du département Drômois.

*La définition légale du GP est donnée par la loi de 1972 « relative à la mise en valeur pastorale dans les régions d'économie montagnarde » (Code Rural, art. L 113-3 à L 113-5 et R113-1 à R 113-12). Le GP n'est donc pas un statut juridique en tant que tel, mais une qualification résultant d'un agrément donné par les services de l'Etat.*

### **A QUOI SERT UN GROUPEMENT PASTORAL ?**

Dans le cadre d'un travail en commun d'éleveurs, la création d'un GP permet :

- de favoriser une stabilité du fonctionnement et d'utilisation de surfaces pastorales à ses adhérents : le GP est une structure collective légale et reconnue, constituée pour au moins 9 ans, et disposant d'une sécurité d'utilisation du foncier pour les GP et une cohérence territoriale pour les Collectifs Pastoraux ;
- d'organiser les conditions techniques du pâturage par une réflexion de tous les adhérents et une mise en commun de moyens ;
- d'assurer une transparence dans la gestion et une prise de décision de façon collégiale entre les différents membres ;
- de constituer un interlocuteur unique et reconnu auprès des partenaires locaux (communes, ONF, PNR...) ;
- de mobiliser des outils financiers des collectivités publiques pour accompagner les éleveurs dans leurs démarches d'aménagement de la gestion des pâturages.

L'organisation et le fonctionnement des groupements et collectifs pastoraux décrits ci-dessous ne sont valables que pour la Drôme (il existe de nombreuses spécificités départementales).

	GROUPEMENT PASTORAL	COLLECTIFS PASTORAUX
STATUTS	Syndicat professionnel (lois du 21 mars 1884 et 12 mars 1920)	Association Loi 1901
CONDITIONS D'AGREMENT	Au moins 50 UGB, et 3 adhérents Agrément en CDOA	
ECHELLE TERRITORIALE DE CONSTITUTION	Alpage (pâturage d'altitude utilisé en été) Hivernage (surface pastorale hivernale)	Commune(s), vallée, petite montagne
OBJET	- Etablissement et mise en œuvre de programmes collectifs de travaux d'amélioration et d'équipement d'un ensemble pastoral. - Echanges techniques	
MEMBRES	- Eleveurs qui regroupent leurs troupeaux sur une période de l'année (généralement l'été) pour une utilisation collective d'une surface pastorale. - Les membres mélangent donc leurs troupeaux (obligation légale).	- Eleveurs utilisateurs de surfaces pastorales individuelles qui acceptent de discuter et de proposer un aménagement cohérent à terme d'un même territoire pastoral - Les membres ne mélangent pas forcément leurs troupeaux.
GESTION FONCIER	DU Le GP doit disposer des surfaces de pâturage en son nom propre et par écrit pour une durée minimale de 5 ans.	Le CP n'est titulaire d'aucune location. Chaque adhérent reste « maître » du foncier qu'il exploite. Il doit en être propriétaire ou locataire (bail ou Convention Pluriannuelle de Pâturage)
ELIGIBILITE AUX AIDES PUBLIQUES	- Eligible aux aides à l'investissement. - Eligible aux mesures agri environnementales (MAEC)	- Eligible aux aides à l'investissement. - Non éligible aux mesures agri environnementales (MAEC) / en revanche éligibilité pour éleveurs à titre individuel
FONCTIONNEMENT	- Les projets d'aménagement du groupement pastoral sont discutés (nature des équipements, localisation, matériel ou techniques utilisées) et montés avec l'ADEM (conseil technique, montage du dossier). - Le GP se doit de respecter les engagements pris au titre des mesures agrienvironnementales - La responsabilité de la bonne réalisation des travaux et du respect des divers engagements liés à la conditionnalité des aides est collective. - Tenue d'une comptabilité : calcul des pensions et facturation	- Chaque adhérent présente en réunion ses projets d'équipements : nature, localisation, matériel ou techniques utilisées. Un projet peut être présenté par plusieurs adhérents conjointement (ex : aménagement d'un point d'eau commun...). La somme des projets de chaque membre constitue un projet global dont le Collectif Pastoral est Maître d'Ouvrage. - Il s'engage à ce que la vocation pastorale des terrains aménagés soit maintenue pendant 5 ans. Il y a donc une responsabilité collective. - Tenue d'une comptabilité : répartition des investissements et facturation.



#### Annexe 4 : composition du comité de pilotage

---

3 collèges représentatifs (liste des membres ci-dessous) :

- Eleveurs
- Partenaires
- Membres des commissions Agriculture CCDB/CAMA

Structure ou Fonction	Autres structures	Nom	Prénom	Adresse 1	CP	Ville	N° Tél fixe	N° Portable	Mail
CP BOIS VIEUX	GAEC de la Cabraire	ALAIZE	Didier et Jessica	1235 A route de souspierre	26160	SALETTES	04 75 46 83 12	06 76 04 57 51	contact@lacabraire.fr
CP BOIS VIEUX	GAEC de SAULNIER	BERARD	François	Quartier Saulnier	26460	BOURDEAUX	04 75 46 31 30	06 44 75 75 87	<a href="mailto:patricia.berard553@orange.fr">patricia.berard553@orange.fr</a>
CP BOIS VIEUX	GAEC de SAULNIER	BERARD	Léo	Quartier Saulnier	26460	BOURDEAUX	04 75 46 31 30	06 46 03 27 67	<a href="mailto:patricia.berard553@orange.fr">patricia.berard553@orange.fr</a>
CP BOIS VIEUX		DARRET	Franck	Les Servins	26460	BOURDEAUX	-	06 34 31 29 45	<a href="mailto:lesbourdelois@gmx.fr">lesbourdelois@gmx.fr</a>
CP BOIS VIEUX	FERME DE LA RIMANDOULE	GIRY	Denis	Quartier Rimandoule	26460	TRUINAS	04 75 53 32 44	06 42 46 69 36	rimandoule@aliceadsl.fr
CP BOIS VIEUX	GAEC ZINGARAN	JULLIAN	Clovis		26460	TRUINAS	04 75 53 49 55	06 23 18 77 00	<a href="mailto:zingaran26@gmail.com">zingaran26@gmail.com</a>
CP BOIS VIEUX	GAEC ZINGARAN	KRICHEL	Anna		26460	TRUINAS	04 75 53 49 55	06 95 30 23 28	<a href="mailto:zingaran26@gmail.com">zingaran26@gmail.com</a>
CP BOIS VIEUX	EARL de la Ferme du Serre	LIZAGA SORO	Sandrine	rue du Temple	26460	BOURDEAUX		06 12 64 68 48	<a href="mailto:lizagasoro@yahoo.fr">lizagasoro@yahoo.fr</a>
CP BOIS VIEUX		MARCHAND	Jean-Luc		26460	BOURDEAUX	04 75 53 49 55	06 23 18 77 00	<a href="mailto:zingaran26@gmail.com">zingaran26@gmail.com</a>
CP COSTEBELLE		ACHARD	Denis		26460	CRUPIES		06 14 73 20 10	<a href="mailto:denis.achard681@orange.fr">denis.achard681@orange.fr</a>
CP COSTEBELLE	GAEC la Chèvre des 4 Vallées	CORNILLON	Eric	Les Laurias	26460	BEZAUDUN-SUR-BINE	04 75 53 39 28	06 01 59 17 39	<a href="mailto:ericcornillon@sfr.fr">ericcornillon@sfr.fr</a>
CP COSTEBELLE		DURIF	Loïc		26640	CRUPIES		06 95 38 18 31	<a href="mailto:loicdurifcrupies@gmail.com">loicdurifcrupies@gmail.com</a>
CP COSTEBELLE	EARL La Violette	FLEURY	Fabienne	Bergerie du Collet	26460	LES TONILS		06 68 27 35 46	<a href="mailto:earl_laviolette@orange.fr">earl_laviolette@orange.fr</a>
CP COSTEBELLE	GAEC des Patarones	GOUGNE	Alain	Les Patarones	26460	BOURDEAUX	04 75 53 32 23	06 69 56 38 43	<a href="mailto:gaecdespatarones@bebox.fr">gaecdespatarones@bebox.fr</a>
CP COSTEBELLE	GAEC des Patarones	GOUGNE	Delphine	Les Patarones	26460	BOURDEAUX	04 75 53 32 23	06 69 56 38 43	<a href="mailto:gaecdespatarones@bebox.fr">gaecdespatarones@bebox.fr</a>
CP COSTEBELLE	GAEC des Moulinets	JOUE	Philippe	Chemin des Tortelles	26460	BOURDEAUX	04 75 53 37 08	06 14 91 77 67	<a href="mailto:philfab@wanadoo.fr">philfab@wanadoo.fr</a>
CP COSTEBELLE		JULLIAN	Sylvie	Le Paty	26460	BOURDEAUX	04 75 53 33 23	06 22 94 40 66	<a href="mailto:jullian.sylvie@wanadoo.fr">jullian.sylvie@wanadoo.fr</a>
CP COSTEBELLE		NAUD	Luc	La Batisse St Romain	26460	BEZAUDUN-SUR-BINE	04 75 53 33 37	06 18 60 78 43	<a href="mailto:luc.naud@nordnet.fr">luc.naud@nordnet.fr</a>
CP COSTEBELLE		PINGRET	Thomas	175 Chemin de Vialle	26460	CRUPIES		07 71 74 65 03	<a href="mailto:thomaspingret@orange.fr">thomaspingret@orange.fr</a>
CP LANCE		BENISTANT ou VAUTRIN	Marie France /Anne-Laure	Quartier Collet	26220	COMPS		07 82 47 15 10	<a href="mailto:alelutin@orange.fr">alelutin@orange.fr</a>
CP LANCE	EARL du Lez	CHASTAN	Claire	Barjol	26220	MONTJOUX		06 71 78 72 45	clairechastan@orange.fr
CP LANCE		CHASTAN	Alain	350 chemin Baume-vachon	26770	ROCHE ST SECRET BECONNE	04 75 53 53 73	06 70 78 50 94	
CP LANCE	EARL du Lez	CHASTAN	Jean-Marie	Barjol	26220	MONTJOUX	04 75 46 44 68	06 83 67 20 74	clairechastan@orange.fr
CP LANCE		GIRARD	Raphaël	Ferme du Célas	26770	LE PEGUE	04 75 53 99 87	06 33 53 88 95	<a href="mailto:girard.le.celas@wanadoo.fr">girard.le.celas@wanadoo.fr</a>
CP LANCE		GIRY	Ulysse	Bouvet	26770	ALEYRAC	04 75 46 21 27		<a href="mailto:giryulysse@orange.fr">giryulysse@orange.fr</a>
CP LANCE	EARL Grimolle	RASPAIL	Samy	Quartier Grimolle	26220	COMPS	04 75 53 49 26	-----	<a href="mailto:earl.grimolle@orange.fr">earl.grimolle@orange.fr</a>
CP LANCE		VIOLET	Gilles	Chauvasson	26220	MONTJOUX	04 75 50 16 08	06 87 53 38 41	<a href="mailto:gil.violet@orange.fr">gil.violet@orange.fr</a>
CP MONTAGNE DE VESC	GAEC de Pracoutel	BARNIER	Hervé et Helene	25 chemin du pracoutelle	26220	VESC	06 25 37 47 41		<a href="mailto:fermedepracoutel@orange.fr">fermedepracoutel@orange.fr</a>
CP MONTAGNE DE VESC		BERNARD	Sylvain	1200 rte de Nyons	26770	LA ROCHE ST SECRET		06 86 08 42 65	<a href="mailto:sylvainbernard26@hotmail.fr">sylvainbernard26@hotmail.fr</a>
CP MONTAGNE DE VESC		BLANC	Florian	quartier les Chastans	26220	VESC		06 23 78 43 10	<a href="mailto:blanc-florian@outlook.fr">blanc-florian@outlook.fr</a>

CP MONTAGNE DE VESC	GAEC des Bardouines	BRUN	Eric	Chaudebonne	26460	BOUVIERES	04 75 53 39 23	06 31 89 40 75	<a href="mailto:bruneric@laposte.net">bruneric@laposte.net</a>
CP MONTAGNE DE VESC		CHASTAN	Jean-Philippe	Candy	26220	VESC	04 75 46 88 83	06 10 90 69 25	<a href="mailto:jpchastan@gmail.com">jpchastan@gmail.com</a>
CP MONTAGNE DE VESC		DEMILLY	Karine	quartier liorat	26220	VESC	06 10 97 51 74		<a href="mailto:karinegrand@aol.com">karinegrand@aol.com</a>
CP MONTAGNE DE VESC		GOVIN	Sandra		26220	BOUVIERES		06 23 35 17 49	<a href="mailto:sandra.govin@gmail.com">sandra.govin@gmail.com</a>
CP MONTAGNE DE VESC		IMBERT	Manon	630 voie du col d'espreaux saint rozier	26220	VESC	07 62 33 01 84		<a href="mailto:m.imbert26@gmail.com">m.imbert26@gmail.com</a>
CP MONTAGNE DE VESC		LAFOND	Catherine	Quartier Gourru	26220	VESC	06 72 84 55 66	06 47 06 76 24	<a href="mailto:marius.lafond@orange.fr">marius.lafond@orange.fr</a>
CP MONTAGNE DE VESC		MATHON	Rémy	Combe de Garraud	26220	VESC	04 75 46 44 11	06 22 24 42 06	<a href="mailto:remymathon@gmail.com">remymathon@gmail.com</a>
CP MONTAGNE DE VESC		NOYER	Laurent	quart Chauvet	26460	BOUVIERES		06 86 58 11 06	<a href="mailto:laurent07noyer@gmail.com">laurent07noyer@gmail.com</a>
CP MONTAGNE DE VESC		SIMOND	Florent	Col d'Espréaux	26220	VESC	04 75 04 10 99	06 52 46 75 81	<a href="mailto:florent.simond@gmail.com">florent.simond@gmail.com</a>
CP MONTAGNE DE VESC	Ferme du clos de l'orme	TARDIEU	Edmond	Col de l'Homme	26220	VESC	04 75 46 44 92	06 71 04 20 79	<a href="mailto:fermeduclosdelorme@gmail.com">fermeduclosdelorme@gmail.com</a>
CP MONTAGNE DE VESC		TARDIEU	Julien	2010 Route des Tonils	26460	CRUPIE		06 82 71 77 96	<a href="mailto:jtardieu@hotmail.fr">jtardieu@hotmail.fr</a>
Eleveur		BERNARD	Philippe	Quartier Clapiers	26160	ROCHEBAUDIN			
Eleveur		FALLAY	Frédéric		26160	SALETTES			-
Eleveur		HILDEBRANDT	Nicole	Quartier Taille Pins	26460	BOURDEAUX			
Eleveur		JULLIAN	Francis	Quartier Rivière	26460	TRUINAS			<a href="mailto:cyprienjullian@gmail.com">cyprienjullian@gmail.com</a>
Eleveur		LATTARD	Jérôme	Route des Junchas	26460	BOURDEAUX			
Eleveur		LAVES	Julien	3 rue du Lavoir	30200	ST MICHEL D'EUZET	06 95 82 64 05		<a href="mailto:jlaves30@gmail.com">jlaves30@gmail.com</a>
Eleveur		ROUVIER	Hubert et Marie-Jeanne	Les plattes	26220	DIEULEFIT	04 75 46 35 66		
Eleveur		VERNET	Damien	2115 rte des Bastets	26450	ROYNAC	06 82 67 87 37		<a href="mailto:vernet.damien@hotmail.fr">vernet.damien@hotmail.fr</a>
éleveur		BARNIER	Hervé	Pracoutel	26220	VESC	04 75 46 48 35		<a href="mailto:fermedepracoutel@orange.fr">fermedepracoutel@orange.fr</a>
Eleveur		COURBIS	Jean-Paul		26220	MONTJOUX	04 75 46 38 82		
GP BEGUDE	EARL de la Grenouille	DELMAS	Vincent	Ferme des Dames	26160	SALETTES		06 07 69 36 25	<a href="mailto:vincent.delmas5@wanadoo.fr">vincent.delmas5@wanadoo.fr</a>
GP BEGUDE		GONTARD	Frédéric	quart Farge	26740	LA LAUPIE	04 75 46 11 86	06 03 48 85 95	<a href="mailto:frederic.gontard@gmail.com">frederic.gontard@gmail.com</a>
GP BEGUDE		GONTARD	Antoine	375, Chemin des Mouillères	26160	LA BEGUDE DE MAZENC		06 33 41 94 44	<a href="mailto:noemieantoine@orange.fr">noemieantoine@orange.fr</a>
GP GRAND DELMAS	EARL La Violette	FLEURY	Fabienne	Bergerie du Collet	26460	LES TONILS		06 68 27 35 46	<a href="mailto:earl_laviolette@orange.fr">earl_laviolette@orange.fr</a>
GP GRAND DELMAS	GAEC des Patarones	GUGNE	Delphine	Les Patarones	26460	BOURDEAUX	04 75 53 32 23	06 69 56 38 43	<a href="mailto:gaecdespatarones@bebox.fr">gaecdespatarones@bebox.fr</a>

Structure ou Fonction	Nom	Prénom	Adresse 1	Adresse 2	CP	Ville	Mail
CHAMBRE D'AGRICULTURE	CABROL	Marie	95 avenue Georges Brassens	CS 30418	26504	BOURG-LES-VALENCE	<a href="mailto:marie.cabrol@drome.chambagri.fr">marie.cabrol@drome.chambagri.fr</a>
AGRIBIODROME	PELLISSIER	Pierre	pôle bio-Écosite du Val de Drôme	150, avenue de Judée	26400	EURRE	<a href="mailto:ppellissier@agribiodrome.fr">ppellissier@agribiodrome.fr</a>
FDO	RIFFARD	Louise	85 rue de la forêt		26000	VALENCE	<a href="mailto:fdo26@orange.fr">fdo26@orange.fr</a>
SYNDICAT CAPRIN DE LA DROME			Maison Familiale Rurale	70 route de Choméane Est	26400	DIVAJEU	<a href="mailto:contact@scaprin26.com">contact@scaprin26.com</a>
FEDERATION DEPARTEMENTALE DES CHASSEURS DE LA DRÔME			Notre Dame des Oullières	Les Hautes Sétérées	26400	CREST	<a href="mailto:contact@chasseurs-drome.fr">contact@chasseurs-drome.fr</a>
CEN RA	PIERRON	Virginie	8 allée du château		07200	VOGUE	<a href="mailto:virginie.pierron@cen-rhonealpes.fr">virginie.pierron@cen-rhonealpes.fr</a>
CEN RA	JULLIAN	Laurence	Le Rouveyret		07200	VOGUE	<a href="mailto:laurence.jullian@cen-rhonealpes.fr">laurence.jullian@cen-rhonealpes.fr</a>
DDT	DUVAL	Mathilde	4 place Laënnec	BP 1013	26015	VALENCE CEDEX	<a href="mailto:mathilde.duval@drome.gouv.fr">mathilde.duval@drome.gouv.fr</a>
CONSEIL DEPARTEMENTAL	BARRAY	Sandrine	26 Av Président Herriot		26026	VALENCE CEDEX 9	<a href="mailto:sbarray@ladrome.fr">sbarray@ladrome.fr</a>
CONSEIL REGIONAL	SALLES	Natacha	1 Esplanade François Mitterrand	CS 20033	69269	LYON CEDEX 09	<a href="mailto:natacha.salles@auvergnerhonealpes.fr">natacha.salles@auvergnerhonealpes.fr</a>
SMBRJ	CHANTREAU	Damien	Syndicat Mixte du Bassin du Roubion et du Jabron	Chemin de Bec de Jus	26450	Cléon d'Andran	<a href="mailto:damien.chantreau@smbrij.fr">damien.chantreau@smbrij.fr</a>
SMBVL	BATUT	Sandrine	SMBVL Espace Germain AUBERT	17 d Rue de Tourville	84600	VALREAS	<a href="mailto:sandrine.batut@smbvl.net">sandrine.batut@smbvl.net</a>

SM PNR BP	MAVIEL	Julie	Syndicat Mixte du Parc naturel régional des Baronnies Provençales	575, route de Nyons	26510	SAHUNE	<a href="mailto:jmaviel@baronnies-provencales.fr">jmaviel@baronnies-provencales.fr</a>
ONF	Monsieur Le Directeur		16 Rue de la Pérouse		26000	VALENCE	<a href="mailto:ag.valence@onf.fr">ag.valence@onf.fr</a>
ONF	MARTEL	Vincent					<a href="mailto:vincent.martel@onf.fr">vincent.martel@onf.fr</a>
ONF	BEBERT	François	UT Sud Drome 1010 Route de Livron	Le Mouret	26400	ALLEX	<a href="mailto:francois.bebert@onf.fr">francois.bebert@onf.fr</a>
SDIS							<a href="mailto:sdisdrome@sdis26.fr">sdisdrome@sdis26.fr</a>
LA SAFER	BERTRAND	Damien	85 rue de la Forêt		26000	VALENCE	<a href="mailto:d.bertrand@safer-aura.fr">d.bertrand@safer-aura.fr</a>
Office de Tourisme du Pays de Marsanne			1 Avenue Albin Davin		26740	MARSANNE	<a href="mailto:infomarsanne@montelimar-tourisme.com">infomarsanne@montelimar-tourisme.com</a>
Office de Tourisme Montélimar			Allées provençales	Montée Saint-Martin	26200	MONTELIMAR	<a href="mailto:info@montelimar-tourisme.com">info@montelimar-tourisme.com</a>
Office de Tourisme Pays de Dieulefit-Bourdeaux			1 Place Abbé Magnet		26220	DIEULEFIT	<a href="mailto:ot@dieulefit-tourisme.com">ot@dieulefit-tourisme.com</a>
Office de Tourisme Pays de Dieulefit-Bourdeaux	DAULON	Mathilde	1 Place Abbé Magnet		26220	DIEULEFIT	<a href="mailto:direction@dieulefit-tourisme.com">direction@dieulefit-tourisme.com</a>

Civilité	Nom-Prénom	TEL	Adresse	CP	Commune	
Monsieur	JEUNE Alain	06.80.91.54.82	210 Chemin de Germaine	26220	VESC	<a href="mailto:jeune.alain@wanadoo.fr">jeune.alain@wanadoo.fr</a>
Monsieur	Bruno SIMOND		770 Chemin de Mondon	26460	BOURDEAUX	<a href="mailto:brunosimond@wanadoo.fr">brunosimond@wanadoo.fr</a>
Monsieur	Robert LEYMAN	06 03 12 58 31		26460	BOURDEAUX	<a href="mailto:robert.leyman@orange.fr">robert.leyman@orange.fr</a>
Madame	GOVIN Sandra	06.23.35.17.49	92 Impasse de Guisand	26460	BOUVIERES	<a href="mailto:sandra.govin@gmail.com">sandra.govin@gmail.com</a>
Monsieur	GRAS Roger	06.86.42.90.74	50 Chemin de La Patte La Patte	26220	COMPS	<a href="mailto:grasroger62@gmail.com">grasroger62@gmail.com</a>
Madame	DUFOUR Nathalie	06.21.15.59.91	605 Route de Vesc	26460	CRUPIES	<a href="mailto:nathalie.dufour0681@orange.fr">nathalie.dufour0681@orange.fr</a>
Monsieur	BUSSAT Christian	06.83.50.94.20	219 Chemin de Mallemort	26220	DIEULEFIT	<a href="mailto:cbussat@gmail.com">cbussat@gmail.com</a>
Madame	PERRIN Camille	06.64.41.23.53	5 chemin des demoiselles	26220	DIEULEFIT	<a href="mailto:cam.fmr@gmail.com">cam.fmr@gmail.com</a>
Madame	GIRARD Laurence	04.75.04.75.70	6 Rue du Bourg	26220	DIEULEFIT	<a href="mailto:l.gaia@free.fr">l.gaia@free.fr</a>
Monsieur	HUGNET Christophe				POET LAVAL	<a href="mailto:christophe.hugnet@wanadoo.fr">christophe.hugnet@wanadoo.fr</a>
Monsieur	JEAN Sylvain	06.80.07.98.51	2696 Chemin des Bas Hubacs	26220	DIEULEFIT	<a href="mailto:sylvain-jean@orange.fr">sylvain-jean@orange.fr</a>
Madame	MORENAS Geneviève	06.75.47.37.44		26220	DIEULEFIT	<a href="mailto:genevieve.morenas@laposte.net">genevieve.morenas@laposte.net</a>
Monsieur	ROUX Jérôme	06.75.06.93.38	555 Chemin de la Vierge	26770	LA ROCHE SAINT-SECRET-BECONNE	<a href="mailto:info@serredesvignes.com">info@serredesvignes.com</a>
Madame	CHASTAN Claire	06.71.78.72.45	Quartier la Viguière- <b>VESC</b>	26220	MONTJOUX	<a href="mailto:clairechastan@orange.fr">clairechastan@orange.fr</a>
Madame	CHAPUS Francette	06.29.27.35.21		26160	POET LAVAL	<a href="mailto:chapus.francette@gmail.com">chapus.francette@gmail.com</a>
Monsieur	VALBON Kévin	06.77.33.17.90		26160	POET LAVAL	<a href="mailto:kevinvalbon@yahoo.fr">kevinvalbon@yahoo.fr</a>
Monsieur	CHARROIN Nicolas	07.53.91.12.98	255 chemin de Rist	26160	PONT DE BARRET	<a href="mailto:laurenico26@yahoo.fr">laurenico26@yahoo.fr</a>
Monsieur	BERTRAND Thierry	06.71.46.19.44	125 Route de Charols	26160	SALETTES	<a href="mailto:bertrand.t.sal@wanadoo.fr">bertrand.t.sal@wanadoo.fr</a>



Madame	PINCHENON Annick	04.75.46.98.82	8 Route d'Eyzahut	26160	SOUSPIERRE	
Madame	POUPLOT Ludivine				BEZAUDUN SUR BINE	<a href="mailto:ludivine.pouplot@hotmail.fr">ludivine.pouplot@hotmail.fr</a>
Monsieur	SZTUKA David	07.82.10.95.53		26220	TEYSSIERES	<a href="mailto:davidsztuka@hotmail.fr">davidsztuka@hotmail.fr</a>
Monsieur	GIRY Aurélien		2385 Route de la Rimandoule	26460	TRUINAS	<a href="mailto:aureliengiry@aol.com">aureliengiry@aol.com</a>
Monsieur	TARDIEU Edmond	06.71.04.20.79	130 Chemin du Clos de l'Orme	26220	VESC	<a href="mailto:fermeduclosdelorme@gmail.com">fermeduclosdelorme@gmail.com</a>
Monsieur	BARNIER Hervé	06.25.37.47.41	25 chemin de Pracoutel	26220	VESC	<a href="mailto:barnierherve@orange.fr">barnierherve@orange.fr</a>

## COMMISSION DEVELOPPEMENT MONTELMAR AGGLOMERATION

Développement économique  
 Tourisme  
 Agriculture  
 Emploi et formation

Président : Eric PHELIPPEAU

Référent technique :

Commune	Prénom	Nom	CP	Qualité 1 (Maire, Adj ou CM)	Qualité 2 (CC titulaire ou suppléant)	Qualité 3 (Pst, VP ou bureau)
ALLAN	Yves	COURBIS	26780	Maire	Conseiller communautaire titulaire	Vice-Président
ANCÔNE	Sylvie	RHODET	26200	Conseillère municipale		
BONLIEU SUR ROUBION	Allain	DORLHIAC	26160	Maire	Conseiller communautaire titulaire	Membre du bureau
CHAROLS	Nathalie	VERNET	26450	Conseillère municipale		
CHATEAUNEUF DU RHONE	Marielle	FIGUET	26780	Maire	Conseillère communautaire titulaire	Vice-Présidente
CLEON D'ANDRAN	Jérôme	SAUVAN	26450	Conseiller municipal		
CONDILLAC	Olivier	LOUBET	26740	Conseiller municipal		
ESPELUCHE	Mélanie	CATTIN-QUEST	26780	Conseillère municipale		
LA BATIE ROLLAND	Séverine	HEDJAM	26160	Conseillère municipale		
LA COUCOURDE	Jean-Luc	ZANON	26740	Maire	Conseiller communautaire titulaire	Vice-président
LA LAUPIE	Yannick	ALBRAND	26740	Maire	Conseiller communautaire titulaire	Membre du bureau
LA TOUCHE	Yannick	DEPLANTE	26160	Adjoint au maire	Conseiller communautaire suppléant	
MANAS	Joël	AROD	26160	Conseiller municipal		

MARSANNE	Damien	LAGIER	26740	Maire	Conseiller communautaire titulaire	Membre du bureau
MONTBOUCHER SUR JABRON	Frédéric	BAGNOL	26740	Adjoint au maire		
MONTELMAR	Eric	PHÉLIPPEAU	26200	Adjoint au maire	Conseiller communautaire titulaire	Vice-président
MONTELMAR	Julien	DECORTE	26200	Conseiller municipal	Conseiller communautaire titulaire	
MONTELMAR	Florence	VINENT	26200	Conseillère municipale		
MONTELMAR	Françoise	CAPMAL	26200	Conseillère municipale	Conseillère communautaire titulaire	
PORTES EN VALDAINE	Franck	ALINS	26160	Conseiller municipal		
PUYGIRON	Pascal	CASTAGNA	26160	Conseiller municipal		
ROCHEFORT EN VALDAINE	Christel	FALCONE	26160	Maire	Conseillère communautaire titulaire	Vice-présidente
ROYNAC	Philippe	EHRHARD	26450	Conseiller municipal		
SAINT GERVAIS SUR ROUBION	Pascale	MINDER	26160	Conseillère municipale		
SAINT MARCEL LES SAUZET	Lakhdar	OSRAFIL	26740	Conseiller municipal		
SAULCE SUR RHONE	Boris	RIOUT	26270	Adjoint au maire		
SAUZET	Isabelle	MINFRAY	26740	Conseillère municipale		
SAVASSE	Christopher	GONTARD	26740	Conseiller municipal		
LES TOURETTES	Lionel	FARGIER	26740	Adjoint		
PUY SAINT MARTIN	David	LAMANDE	26450	Adjoint		