







## 04

### Entreprendre & développer

- Talents du territoire
- Nouveaux commerçants

# 12

## Dossier

L'île Verte,  
l'immersion nature

## 19

### Vivre & habiter

- On parle de nous
- Proximité, travaux et amélioration du cadre de vie
- Voté en conseil communautaire : budget 2023

## 24

### Découvrir

- Les actus de l'été de l'Office de Tourisme
- Rochefort-en-Valdaine, village à l'honneur
- 3 randonnées à faire en famille
- Passion amandes, du fruit à l'assiette

## 28

### Sortir

- Agendas : Agglo et Ville, Office de Tourisme
- Programme culturel mensuel



## Chères habitantes, Chers habitants de Montélimar Agglomération,

Les actions inscrites au projet de territoire intercommunal se réalisent : l'Île Verte est la somme de trois études municipales (Ancône, Châteauneuf-du-Rhône et Montélimar) ; avec mes équipes, nous avons mandaté un cabinet conseil pour construire un seul et unique programme pour vous tous, avec 3 grands axes stratégiques : préserver, innover, valoriser !

- **Préserver** l'environnement, la biodiversité, la ressource en eau, pratiquer des activités de pleine nature, se poser au bord d'un lac, pique-niquer, écouter le chant des oiseaux, lire, se connecter à la nature,
- **Innover** avec l'installation de jeunes agriculteurs sur des espaces tests, qui développeront du maraîchage ou toute autre technique agricole avant-gardiste, rencontrer les producteurs et déployer l'agritourisme dans les fermes,
- **Valoriser** l'histoire d'Ancône, ancien port de Montélimar et Châteauneuf-du-Rhône, ses berges et son riche patrimoine.

Un exemple : sur notre territoire s'élève fièrement la passerelle himalayenne, point de vue le plus « instagrammable de la Via Rhôna ». Construit en 1842, puis détruit partiellement par accident, les habitants

de Rochemaure ayant fait restaurer ses piliers, le pont renaîtra en 2013.

2023... 10 ans après, Montélimar Agglomération a l'ambition de prolonger cet édifice jusqu'à la place des Platanes d'Ancône, pour vous, vos familles, vos amis.

Véritable trait d'union entre la Drôme et l'Ardèche, cette œuvre architecturale permettra aux randonneurs et aux cyclistes de traverser le Rhône et son canal en toute sécurité, aux habitants de se balader en pleine nature.

Elle sera ainsi notre porte d'entrée touristique pour (re)découvrir les villages perchés et les châteaux, pratiquer à plus grande échelle le vélo ou la randonnée, rencontrer nos producteurs et déguster les spécialités locales.

L'Île Verte est un projet à long terme... Sans attendre, je vous laisse profiter des beautés de notre territoire sous le soleil estival !

**Julien Cornillet**

*Président de Montélimar Agglomération*

*Maire de Montélimar*

**MONTBOUCHER-SUR-JABRON**

## Le bien-être au travail, un levier de performance et d'épanouissement



Le Centre de Gestion du Stress (CGS) de la Drôme Ardèche est un réseau national qui offre des services de prévention et de régulation du stress aux entreprises et aux particuliers. Laurence Mialaret, présidente du réseau national et Patricia Guitton, directrice du CGS Drôme Ardèche, ont reçu Julien Cornillet et Bruno Almorik, maire de Montboucher-sur-Jabron pour une visite. Depuis la pandémie de COVID-19, le stress est devenu un sujet majeur, d'autant plus que l'absentéisme et le burn-out représentent des coûts financiers conséquents pour les entreprises. Le CGS offre des services pour réguler le sommeil, développer l'attention et la concentration, gérer les crises relationnelles, préparer le retour à l'emploi et ainsi, agir pour améliorer l'engagement et la cohésion d'équipe. Le centre compte parmi ses clients la Caisse d'épargne, la SNCF, l'Université de Lille, Pierre et Vacances, ainsi que des PME de Montélimar.

**CENTRE DE GESTION DU STRESS DRÔME-ARDÈCHE**

ZI de Fontgrave, 110 impasse Rosière, Montboucher-sur-Jabron  
 04 69 26 53 16 • [contact@centres-gestion-stress.com](mailto:contact@centres-gestion-stress.com)  
[www.centres-gestion-stress.com](http://www.centres-gestion-stress.com)

**MONTÉLIMAR**

## Des producteurs près de chez vous

La boutique de vente directe de producteurs fermiers, appelée Fraicheur Paysanne, est le premier magasin de producteurs créé à Montélimar. Tenue par Claudette Sevenier depuis 2009, l'enseigne propose une gamme de produits frais tels que fruits et légumes de saison, charcuterie, viandes (bœuf, veau, agneau, autruche, porc, volaille) mais aussi poissons, fromages, yaourts, lait de vache frais, miel, conserves, plats cuisinés... Tous ces produits sont issus des fermes locales (50 dépôts vendeurs, agriculteurs locaux en bio ou non), transformés par leurs soins sur leurs exploitations ou en Cuma (Coopérative d'Utilisation de Matériels Agricoles). Julien Cornillet accompagné d'Yves Courbis, vice-président délégué à l'Agriculture, sont allés à la rencontre de cette commerçante et agricultrice passionnée (GAEC de la Selve) qui valorise le circuit court.

**FRAICHEUR PAYSANNE**

130 route de Châteauneuf, Montélimar  
 04 75 52 32 16 • [f Fraicheur paysanne](https://www.facebook.com/fraicheurpaysanne)





MONTÉLIMAR

## Des pots pour toutes vos plantes

Fondé en 1955 en Italie, le groupe Deroma est spécialisé dans la production de contenants en terre cuite et en plastique, pour les professionnels de la jardinerie. Leader mondial dans son domaine, l'entreprise dispose d'une seule base logistique en France, située à Montélimar. Deroma France propose plus de 2 500 références multi-matières telles que la terre cuite, le plastique ou encore la matière Recyclat, entièrement recyclable. En plus des pots de fleurs et jardinières, Deroma collabore avec la marque de cache-pot Scheurich, premier producteur européen de poterie d'intérieur. Julien Cornillet a rencontré les membres de cette entreprise à l'activité florissante : Frédéric Voisin, directeur commercial, Carole Vasse, directrice des ressources humaines et Mathieu Besseas, directeur logistique.



**DEROMA FRANCE**

ZI Gournier, 12 allée du Lac, Montélimar  
04 75 92 59 59 • [www.deroma.com/fr](http://www.deroma.com/fr)

[f](#) [@](#) @deromagroup



# Entrepreneurs : implantez-vous sur l'Agglo

Julien Cornillet est allé à la rencontre des entreprises du parc d'activités Le Planas à La Bâtie-Rolland ; l'occasion d'échanger et de mettre en valeur la diversité des activités commerciales, tertiaires, artisanales et industrielles : MCG (ameublement), Chareyre (chaudronnerie industrielle), DEKRA (contrôle technique automobile), ASTIC (emballage), Pascal-Terras (BTP) et la micro-crèche partenaire

Bastida. Une visite pour rappeler qu'il reste des lots disponibles sur le parc du Planas, ainsi que sur les autres parcs d'activités intercommunaux. S'implanter à La Bâtie-Rolland, c'est bénéficier d'un accès facile par la route départementale et d'une couverture haut débit, tout en travaillant dans un cadre naturel, entre champs de lavande, villages perchés et montagnes.

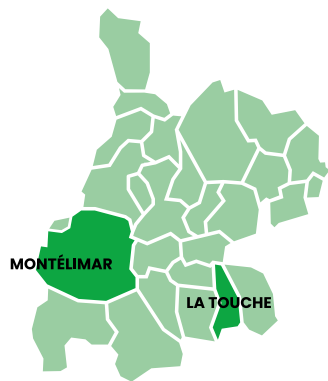
**Pour être accompagné dans vos projets, contactez la Direction du Développement Économique**

Par téléphone au

**04 75 53 17 40**

ou par mail à

[sandrine.charpenel@montelimar-agglo.fr](mailto:sandrine.charpenel@montelimar-agglo.fr)



## LA TOUCHE

## Le château de La Touche, un joyau du territoire


Le château de la Touche, construit au XI<sup>ème</sup> siècle, fêtera bientôt ses 1000 ans. Une longévité possible grâce aux travaux et à l'entretien des propriétaires successifs.

Aujourd'hui Mathilde Béjanin et Hubert Naudeix poursuivent la restauration de l'édifice avec l'aide d'artisans locaux et souhaitent faire partager la magie du lieu au public. Le château reçoit ainsi des événements culturels : concerts, pièces de théâtre, conférences, amateurs de patrimoine. Fabienne Menouar, vice-présidente à la Culture, est allée à la rencontre de ces passionnés qui, chaque année, ouvrent le site gratuitement au public lors des Journées du Patrimoine. Rendez-vous en septembre 2023 pour découvrir ce lieu incontournable, retenu par la Fondation du Patrimoine de Stéphane Bern !



## CHATEAU DE LA TOUCHE

Le Village, La Touche

 [Château de La Touche](#)

[www.fondation-patrimoine.org](http://www.fondation-patrimoine.org)

## LA TOUCHE

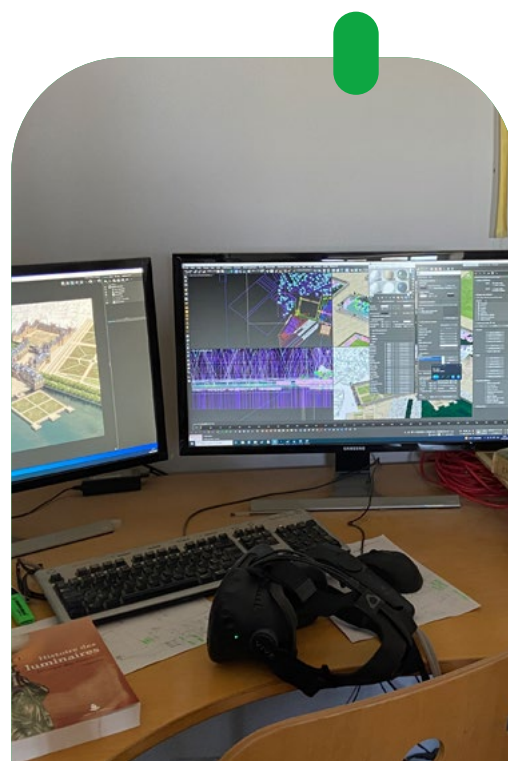
## Redonner vie au patrimoine

Les propriétaires du château de La Touche ne sont pas seulement des passionnés de patrimoine qui restaurent ce site magnifique, ce sont aussi des éditeurs de livres d'architecture via les éditions Honoré Clair et les gérants d'Aristeas, agence spécialisée dans la modélisation 3D du patrimoine. L'équipe est composée d'Hubert Naudeix, fondateur d'Aristeas et réalisateur, de Mathilde Béjanin, éditrice et de Marlène Faure, infographiste 3D. L'entreprise travaille pour les scientifiques et conservateurs des plus grands musées de France : musée du Louvre, Château de Versailles, Cité de l'architecture et du patrimoine, Château de Fontainebleau... ainsi qu'à l'international (Pompéi, le Vatican...), pour lesquels, ils réalisent des films 3D,

des visites virtuelles, des maquettes en prototypage 3D, film VR... Ainsi que des ouvrages, comme leur best-seller : « Le Louvre. Le palais à travers les siècles ». Fabienne Menouar, vice-présidente déléguée à la Culture, a rencontré l'équipe d'Aristeas à La Touche.

## ARISTEAS

53 route de porte, La Touche  
04 75 90 52 09 • [www.aristeas.fr](http://www.aristeas.fr)





MONTÉLIMAR

## Des cartons recyclés artistiques

Catherine Batisse, ancienne greffière, change de cap professionnel pour créer son entreprise CaTpediem en 2017. Son activité se concentre sur la création de meubles en carton et d'objets de décoration pour la maison, destinés aux particuliers et aux professionnels. Elle développe sa fibre artistique en proposant des aménagements de boutique, des décorations de vitrine et des présentoirs pour les professionnels. Pour cela, elle a investi dans une découpeuse-graveuse laser et du carton triple cannelure. Actuellement, son atelier est à domicile mais elle envisage de trouver un local et de développer sa boutique en ligne. Les produits CaTpediem sont disponibles à la vente au magasin Ambiance Couleurs et Matières à Montélimar.

**CATPEDIEM**

31 Bd de l'Europe, Montélimar

 [CaTpediem Déco carton et Meubles](#)

 [@catpediemcartons](#)

[www.decocartoncatpediem.com](http://www.decocartoncatpediem.com)



MONTÉLIMAR

## Changeons de décor

Sylvain et Cathy Bertolini gèrent l'entreprise familiale drômoise Ambiance Couleurs et Matières. Distributeur indépendant en peinture et décoration dans 4 points de vente (Saint-Restitut, Montélimar, Nyons, Mours-Saint-Eusèbe), l'entreprise compte 9 collaborateurs, coloristes et conseillers en décoration.

Le magasin propose aux professionnels, collectivités et particuliers, une gamme de peinture et revêtement, respectueuse de la santé et de l'environnement, fabriquée en France : peintures A+ et biosourcées, papiers peints, bétons cirés, stores, tissus, parquets, lins, moquettes et également de l'outillage. Julien Cornillet, Fabienne Menouar, vice-présidente en charge de la culture et Christophe Arzac, représentant de la Chambre de Métiers et de l'Artisanat, ont rendu visite à Cathy et Sylvain Bertolini, et salué le travail artisanal de Catherine Batisse.

**AMBIANCE COULEURS ET MATIERES**

31 Bd de l'Europe, Montélimar • 04 75 90 74 60

 [Ambiance couleurs et matières](#) •  [@ambiancesetmatieres](#)

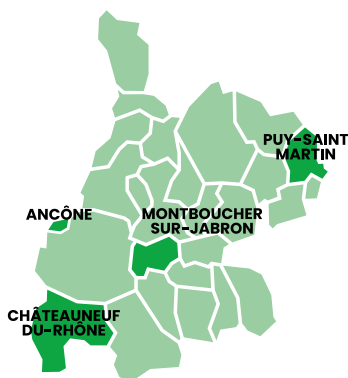
[www.ambiance-couleurs-matieres.fr](http://www.ambiance-couleurs-matieres.fr)



## Artisan, mettez votre talent en lumière

1<sup>ère</sup> édition du concours de l'innovation artisanale « Artinov 2023 » organisée par la Chambre de Métiers et de l'Artisanat Auvergne-Rhône-Alpes : les candidatures sont ouvertes aux entreprises artisanales du 3 avril au 31 juillet 2023.

Plus d'infos sur  
[cma-auvergnerrhonealpes.fr](http://cma-auvergnerrhonealpes.fr)


**PUY-SAINT-MARTIN**

## Des papilles heureuses

Marion Berruezo alias Berluss, est le surnom d'une jeune femme, trentenaire, bien dans ses baskets, ancienne joueuse de foot et initiée aux bonnes choses par un père épicurien. En participant à l'émission Objectif Top Chef, cette autodidacte réussit l'épreuve haut la main et arrive en finale, coachée par le chef Philippe Etchebest. Boostée par l'émission, elle laisse tomber la vente de cuisines, métier qu'elle adore, pour se lancer comme cheffe à domicile. Elle propose une cuisine événementielle pour les mariages, anniversaires, baptêmes et des buffets dînatoires et des plateaux à partager. Tout est fait maison, même la charcuterie ! Et les bons produits drômois, comme le miel et le picodon, ne sont pas oubliés !

**BERLUSS COOK TAÏ**

Traiteur et chef à domicile • 06 23 68 19 08

[f Berluss 'cook](#) [@berlusscook\\_marion\\_otc8](#)

NOUVEAUX COMMERÇANTS


**CHATEAUNEUF-DU-RHÔNE**

## Des travaux électriques sur mesure

Nicolas Bruyère, ancien chef de projet en mécanique, a toujours aimé réparer et remettre en état. Il passe un CAP électricien à 40 ans et se lance à son compte. Passionné, il se fait rapidement connaître et obtient même des chantiers publics. ACM ELEC 26 a comme activité principale l'électricité générale pour les professionnels et particuliers : rénovation de prises, portails électriques, visiophones, interphones. Il intervient à Montélimar et dans l'agglomération et est adhérent à MSD (Montélimar Sud Développement).

**ACM ELEC26**

155 chemin de ressaut, Châteauneuf-du-Rhône  
 06 63 69 87 02





MONTBOUCHER-SUR-JABRON

## Se former aux métiers de bouche et au commerce

Depuis avril 2022, Christopher Bourdelin a lancé «Alors Formation» à Montboucher-sur-Jabron. L'entreprise propose des apprentissages dans deux domaines : les métiers de bouche (cuisinier, serveur, boucher, pâtissier, boulanger) et le commerce avec la vente en grande distribution (conseiller en vente, négociateur technico-commercial et en restauration rapide). Les certifications sont des titres professionnels et des BTS. L'ADN d'Alors Formation est la mise en pratique, avec 12 mois en alternance pour les titres professionnels. A noter que la signature des contrats d'apprentissage se fait 3 mois avant la date de formation, ce qui laisse une grande flexibilité. Actuellement, 7 formations sont dispensées (82 élèves), 10 sont proposées en 2023 et ce n'est que le début !

**ALORS FORMATION**

220 rue de Fontgrave, Montboucher  
[www.alors-formation.com](http://www.alors-formation.com) • 04 28 61 26 06  
[montelimar.recruite@alors-formation.com](mailto:montelimar.recruite@alors-formation.com)



ANCÔNE

## De nouvelles infirmières à Ancône

Eugénie Dournel et Margaux Mazon, ont repris le cabinet d'Ancône. En libéral depuis 2022, elles ont travaillé ensemble à la clinique Kennedy de Montélimar. À domicile ou au cabinet, elles pratiquent les soins de bien-être et de confort mais aussi les soins de prescriptions comme les injections, pansements, prises de sang perfusions.

**CABINET MÉDICAL**

Place Albert Goujon, Ancône  
 04 75 91 02 56





## Une pause douceur et raffinée

Laissez-vous dorloter par les mains expertes d'Élodie Vierende. Retour aux sources pour cette praticienne bien-être qui s'est installée depuis décembre 2022 à Rochefort-en-Valdaine. Originaire de Condillac, elle a étudié à l'Esco d'Aix-les-Bains, puis a pratiqué aux 4 coins du monde (Polynésie française, Australie, Inde...) tout en continuant à se former. Habituee à travailler dans des établissements de luxe, elle vous accueille dans un cocon douillet et vous prend en charge pour un soin sur-mesure. Massages Ayurvédiques, à la bougie, Kobido... un large choix pour s'offrir un temps de pause, comme le suggère le dieu grec Kairos qui est le dieu de l'opportunité. Il faut toujours écouter les dieux !

### KAIROS MASSAGES & BIEN-ÊTRE

90 Rouvillane, Rochefort-en-Valdaine • 06 19 41 00 55  
[www.kairosmassages.fr](http://www.kairosmassages.fr) @ @kairosmassages

NOUVEAUX COMMERÇANTS



### PUYGIRON

## Le Rif, une renaissance au cœur de Puygiron

Chahrazed Tlili en rêvait depuis sa première expérience dans la restauration, il y a 30 ans. Pendant 3 décennies, elle se consacre à une autre carrière professionnelle plus compatible avec sa vie familiale, mais la fibre cuisinière ne s'est pas éteinte. En 2017, elle passe son CAP de cuisine et, en 2018, elle prend la direction d'un restaurant à Montélimar. La pandémie lui permet de réfléchir à un lieu où elle pourrait s'établir. Une amie lui parle du Puy des Sens à Puygiron, fermé depuis 2016 : coup de cœur à la fois pour l'endroit et pour le village, véritable havre de paix. L'hôtel restaurant le Rif naît. Issue d'une double culture franco-algérienne, Chahrazed transmet à travers ses deux cartes saisonnières les goûts et saveurs de ses origines tout en travaillant avec des produits frais et de saison. La carte estivale, de mai à septembre, propose des tapas et des mezzes méditerranéens et la carte hivernale, d'octobre à avril, des couscous et tajines.

### HÔTEL-RESTAURANT LE RIF

1 place de l'église, Puygiron  
 04 75 01 00 22

@Le Rif







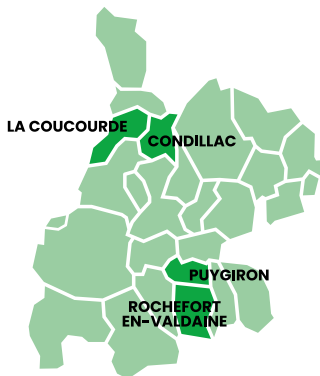
LA COUCOURDE

## Un commerce de proximité très sympa !

Panier Sympa a ouvert dans le village de la Coucourde. Enseigne française de supérette à taille humaine, elle propose de l'épicerie, un dépôt de pains, un dépôt de journaux, de la droguerie et des produits frais aux coucourdoises et Coucourdois ravis de l'ouverture de ce commerce de proximité. Sandrine et Sofiane se relaient tous les jours de 7h à 22h. Walid et Riadh Ben Regdel, les gérants, ont été soutenus par la mairie pour redonner vie à ce lieu indispensable.

**PANIER SYMPA**

11 RN7, La Coucourde  
04 75 01 17 47



CONDILLAC

## Spiruline, une algue aux supers pouvoirs

Depuis un an, Julien Tamigneaux gère la ferme de spiruline, Spirales de lux. Les anciens propriétaires, Nicole et Olivier, partis à la retraite, l'avaient fondée en 2012. Véritable pigeon voyageur, Julien a étudié l'aquaculture en Galice. L'eau a toujours fait partie de sa vie. D'abord comme guide de plongée puis dans ses études. C'est au cours de celles-ci qu'il entend parler de cette algue magique qu'est la spiruline : un véritable aliment miracle condensé d'énergie aux mille vertus. Quelques recherches plus tard, il découvre la fédération des producteurs de spiruline. Coup de cœur. La fédération porte des valeurs de partage et de transmission, le style de vie qu'il recherche. La ferme de Condillac, bien conçue et à taille humaine, rentre dans sa vie. Ses produits ? De la spiruline en paillettes ou en comprimés, de différents formats mais aussi en condiment à saupoudrer sur les plats à base de spiruline et de gomasio, du goût et des vitamines. Venez le rencontrer à la ferme, fin septembre pour la 2ème édition de la spiruline.

**SPIRALES DE LUX**

235D chemin de champ Coulon, Condillac • 07 49 27 57 26  
[www.spiralesdelux.fr](http://www.spiralesdelux.fr) • @spirales.de.lux

Spirales de lux - spiruline Drome Provençale







**DOSSIER**

**L'île Verte,  
l'immersion nature**



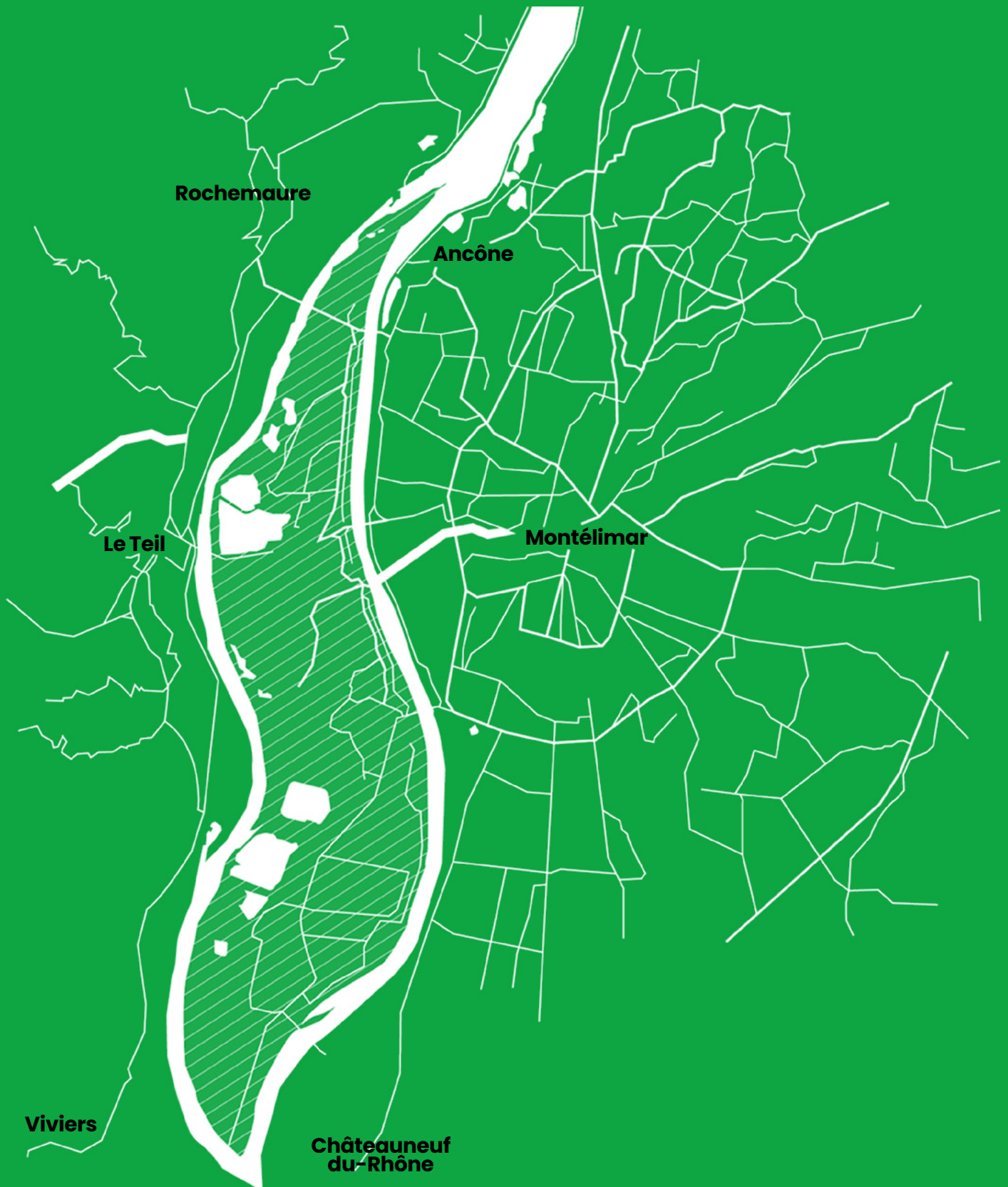
# Une île sur le Rhône

où vous pourriez faire du paddle  
randonner, explorer, se ressourcer

## VOUS EN RÊVEZ ?

# Elle existe déjà !





#### **Délimitation du Projet Île Verte**

L'Île Verte, cette île posée sur le Rhône qui s'étend sur 3 communes, Châteauneuf-du-Rhône, Montélimar, Ancône et qui jouxte l'Ardèche (Viviers, Le Teil, Rochemaure), représente le nouveau défi de Montélimar-Agglomération. Ressource naturelle incroyable, son aménagement permettra aux habitants et aux visiteurs de profiter d'une parenthèse enchantée pour de multiples activités en symbiose avec l'environnement naturel.





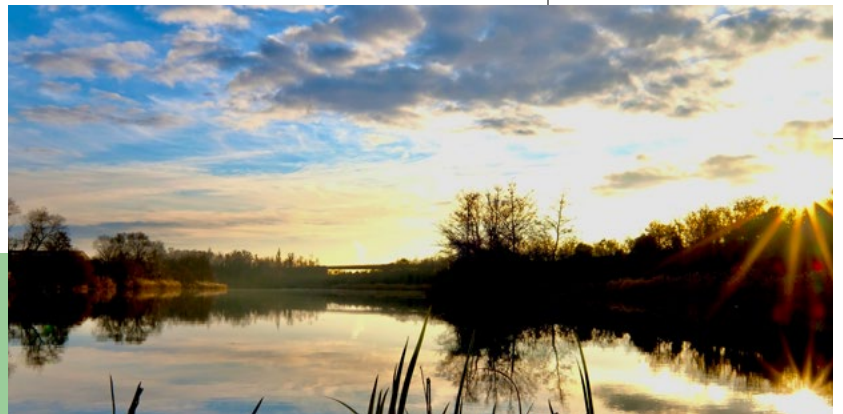
Lac à  
Châteauneuf-du-Rhône

## Genèse du projet

Avant la pandémie, les 3 communes drômoises (Châteauneuf-du-Rhône, Ancône, Montélimar) s'étaient projetées individuellement sur cette zone avec chacune des projets distincts : création d'un musée du Rhône pour Châteauneuf-du-Rhône, préservation de la biodiversité de la base de loisirs pour Montélimar, mise en valeur du patrimoine historique laissé par l'ancien port de Montélimar pour Ancône. Ces 3 projets ajoutés à d'autres se regroupent désormais dans celui de l'Île Verte.



Lone à Ancône



Soleil Couchant à Ancône

## Un espace naturel périurbain

Le projet de l'Île Verte centralise une multitude de programmes qui vont de la valorisation du patrimoine historique et culturel aux activités de pleine nature, tout en s'inscrivant dans une démarche de développement durable. Il prévoit l'accès à un espace naturel de loisirs dans une zone périurbaine. Le service marketing territorial de Montélimar-Agglomération, guidé par un cabinet conseil, pilotera ce projet sur 3 axes de développement.



## Les 3 axes de développement :

# Environnement

# Tourisme

# Patrimoine



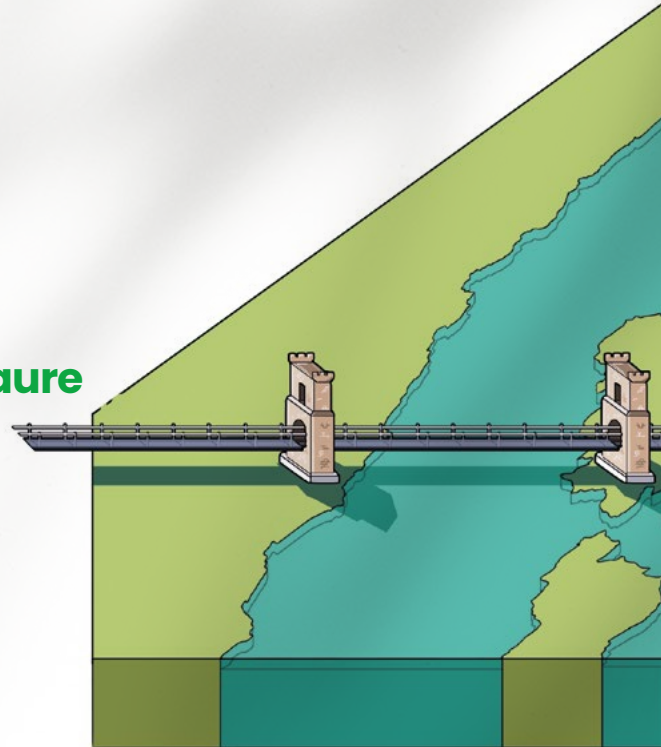
## Innover

L'attractivité touristique reste un enjeu majeur pour le territoire. Des hébergements insolites ou à la ferme seront imaginés afin de faciliter l'accueil de tout type de visiteur. Au programme, des chemins pédestres pour les familles et les personnes à mobilité réduite, des parcours vélo, des activités aquatiques

comme le canoé, le paddle mais aussi du bien-être avec des espaces consacrés à la pratique du yoga et des arts martiaux. À l'étude du Conservatoire d'Espaces Naturels et de l'Agence de l'Eau, la possibilité de relier les lacs d'Ancône pour former un circuit de canoé de plus de 10 kilomètres.



## Rochemaure



## Valoriser

Le patrimoine historique et différents sites seront mis en avant. Quelques exemples : restauration des stigmates de l'ancien port d'Ancône, installation d'une halte fluviale complémentaire à celles de Viviers et Donzère (avec guinguette et accueil vélo), aménagement d'un promontoire d'observation à Châteauneuf-du-Rhône...

## Préserver

Le premier axe est l'environnement et la biodiversité. Un seul mot d'ordre : protéger !

La Ligue de Protection des Oiseaux, des chercheurs, une association de pêche participeront au débat pour développer et préserver cet exceptionnel espace naturel. Des zones sensibles seront dédiées aux chercheurs et des observatoires en plein air seront créés pour le grand public. Il est aussi envisagé d'installer des espaces tests pour les jeunes agriculteurs.





# L'ambition

Autre grand projet architectural : se connecter à la ViaRhôna via **une deuxième passerelle himalayenne**... Et relever le défi de la plus longue passerelle de France... Ou d'Europe... Voir du monde.

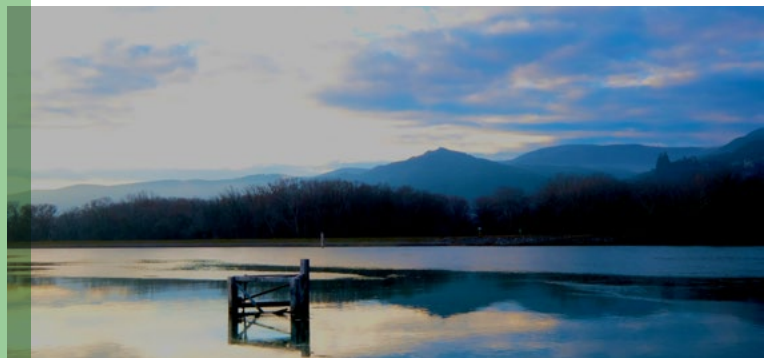
**Julien Cornillet**, président de Montélimar-Agglomération et **Franck Souignac** 1er vice-président chargé de l'attractivité sur la passerelle himalayenne à Ancône



## Le projet de l'Agglo en chiffres

≈ 72 000 habitants  
1800 hectares de nature sur l'île Verte  
27 villages engagés  
3 axes de stratégie de développement

## Et si on se déconnectait ?



## Un projet illimité dans le temps

Chaque année sera ponctuée d'actions. Ainsi, en 2023, les activités de plein air seront à l'honneur, les circuits pédestres et de cyclotourisme seront renforcés, en partenariat avec l'Office de Tourisme. L'Île Verte est vouée à évoluer au fil du temps, surfant sur les nouvelles tendances touristiques, innovant toujours dans le respect du territoire.



## Le livre « 100 paysages » récompensé aux Ours de la Communication



En décembre 2022, Montélimar Agglomération présentait son livre «100 paysages». Sous l'œil de 4 photographes qui ont sillonné les 27 communes de l'agglomération, ce livre est une invitation au voyage et à la découverte des trésors visuels du territoire, au fil des 4 saisons. Un travail collaboratif récompensé par un Ours de Bronze dans la catégorie «Prix de l'édition et de l'innovation éditoriale», lors de la cérémonie lyonnaise annuelle des OUR(S) | Le média de la communication, en mars dernier.





# 27 communes qui rayonnent au-delà de leur territoire.

Tour d'horizon de notre présence dans les médias.

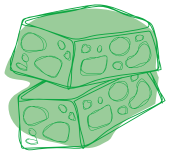


## 5 Montélimar à l'honneur sur France 5

*Echappées Belles*

Les équipes d'Echappées Belles et Ismaël Khelifa se sont rendus sur notre territoire pour découvrir «La magie de la Drôme». À Montélimar, l'émission a présenté les spécialités locales : le Nougat de Montélimar et la lavande avec l'édition 2022 de Montélimar Couleur Lavandes sur les Allées Provençales [Émission diffusée le 8 avril, à retrouver sur France 5](#)

## 3 L'or blanc dévoile ses atouts sur France 3



Le nougat a été mis à l'honneur dans l'émission « Nos terres gourmandes » sur France 3, le 13 mai dernier. Carinne Teyssandier s'est rendue sur le marché de Grignan, puis a suivi la fabrication du nougat ». [Émission « Nos terres gourmandes » à retrouver sur France 3](#)



## 3 La famille Adhémar citée sur France 3

Le 29 mars dernier, le magazine « Des racines et des ailes » s'est offert une virée patrimoniale sur les chemins de la Drôme.

« La Drôme Provençale porte la mémoire d'une illustre famille, Les Adhémar. Ils ont établi leur fief autour de la seigneurie de Monteil, devenu Adhémar de Monteil, puis Montélimar. La puissante famille a construit de nombreux châteaux stratégiques. Au Moyen-Âge, elle dominait le Nord de la Provence. »

[Émission « Passion patrimoine : sur les chemins de la Drôme et du Vercors » à retrouver sur France 3](#)

L'ECHO  
DRÔME - ARDÈCHE

## Interview de Julien Cornillet dans L'Echo Drôme-Ardèche

Dans ce numéro spécial, le maire de Montélimar et président de l'Agglo prend la parole : « requalifier les zones d'activités, repenser l'occupation des bâtiments et anticiper les mutations sociétales, sont les défis d'aujourd'hui pour anticiper les besoins de notre territoire et trouver le juste équilibre ». Une priorité de Julien Cornillet et son équipe.

[Interview complète à retrouver dans le supplément des collectivités territoriales de L'Echo Drôme-Ardèche d'avril.](#)



# Montélimar Agglomération investit pour un meilleur cadre de vie

Rénovation, adaptation ou agrandissement, l'Agglomération en partenariat avec les entreprises du territoire investit pour améliorer le cadre de vie des 27 communes.

Tour d'horizon des chantiers réalisés, en cours et à venir.



## Petite enfance

15 090 €<sup>TTC</sup>

### LA COUCOURDE

**Création d'un espace extérieur sécurisé à la crèche de La Coucourde.**

Pour le confort et la sécurité des bébés, l'espace extérieur sécurisé de la crèche sera composé d'une pergola, d'un sol souple et de la mise en place de barrières et d'un portillon.

Travaux réalisés par les entreprises Tissier et Playtil.

## Travaux d'assainissement

270 224 €<sup>TTC</sup>

### MANAS

**Renouvellement avec mise en séparatif des réseaux d'assainissement dans la traversée du village**

Travaux réalisés par Sorodi

Maître d'œuvre : service assainissement de Montélimar Agglomération

## Équipements sportifs

64 662 €<sup>TTC</sup>

### CHATEAUNEUF-DU-RHONE

**Travaux d'entretien et amélioration de l'accueil à la piscine de Châteauneuf-du-Rhône**

Travaux réalisés par les entreprises Menuiserie Thyvent, Creabati et Timinox, Mentrica.

20 678 €<sup>TTC</sup>

### MONTÉLIMAR

**Réfection de carrelage du bassin ludique et de la pataugeoire au centre aquatique Aloha**

Travaux réalisés par l'entreprise Mekdour



## Aménagements urbains

# 31 156 €<sup>TTC</sup>

### MONTÉLIMAR

#### Mise en accessibilité d'un quai de bus

Dans le cadre du Schéma Directeur d'Accessibilité des Transports, Montélimar-Agglomération met en œuvre les travaux pour la mise en accessibilité des quais bus sur son territoire. Les travaux prévus concernent le quai de bus « Le Meyrol » sur l'Avenue Agricole Perdiguer dans la ZA du Meyrol.

**Entreprise partenaire : Clear Channel pour l'abri bus**

Plus de 50 quais  
seront mis en  
accessibilité au mois  
de juillet



# 669 600 €<sup>TTC</sup>

### MONTÉLIMAR

## Travaux d'aménagement à la base de loisirs

Avec la réfection du revêtement du parking en dalle alvéolaire perméable, la plantation d'arbres d'ombrage et d'espaces verts sur le parking, l'aménagement d'un carrefour à sens giratoire en entrée du site afin d'organiser les déplacements et de limiter fortement la vitesse, en particulier pour les poids lourds de la carrière à proximité, l'aménagement d'un quai de bus aux normes PMR, la mise en place d'une piste piéton/cycle sécurisée à partir de l'entrée du site, la création de places de parking

réservées PMR, familles, attelages (pêcheurs et remorques) et camping-car, le déplacement des colonnes PAV (tri sélectif) au plus proche de l'entrée du site, des cheminements piétons à l'intérieur et extérieur du parking.

**Partenaires : Direction régionale de l'environnement, de l'aménagement et du logement — Maître d'œuvre : Naldeo — Écologue : Ecoter / Dryopteris.**

## Bien-être animal

# 12 786 €<sup>TTC</sup>

### MONTÉLIMAR

#### Travaux au refuge animalier

Afin d'améliorer les conditions d'accueil et de travail au sein du refuge animalier, il est prévu la mise en place de pompes à chaleur réversibles afin de chauffer les locaux de la partie fourrière chats ainsi que ses deux chatte-ries. En parallèle, il est également prévu la réalisation de faux plafonds isolés afin de diminuer les volumes à chauffer dans une démarche d'économie des dépenses énergétiques.

**Travaux réalisés par les entreprises Bati Renov et Hervé Thermique.**

# Le budget de l'agglo 2023

## Budget de fonctionnement

# 42 779 K€



## 25,4%

### Sport et jeunesse

Gymnases, stades, piscines, ALSH, périscolaire, base de loisirs

## 5,6%

### Economie

Aménagement, économies d'énergie, agriculture, Office de Tourisme...

## 20,5%

### Reversement de fiscalité aux communes

## 13%

### Culture

Conservatoire, médiathèque, théâtre, Palais des Congrès...

## 11%

### Famille

Crèches et garderies

## 3,5%

### Aménagement et services urbains

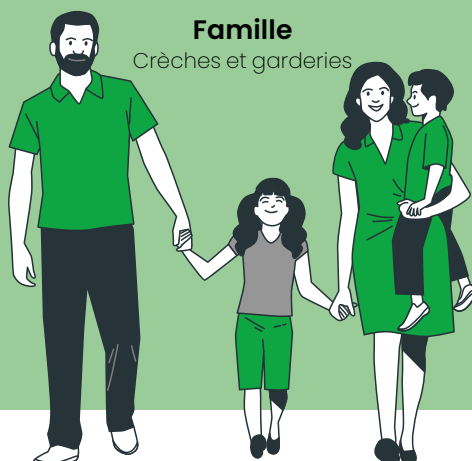
Urbanisme, service des cours d'eau, développement durable

## 19,3%

### Dépenses générales

## 1,7%

### Social Logement Sauvegarde des animaux





Budget d'investissement

9 331 K€

30%

Développer et adapter toutes les structures et les services à la population, en lien avec les évolutions démographiques

fibres optiques - équipement d'automates de prêt/retour des documents - création d'une ludothèque (accueil de loisirs) - maintien du patrimoine bâti - infrastructures d'accueil du public et renouvellement de matériel - redimensionnement de la crèche de Cléon



25%

Développer et renforcer la qualité du cadre de vie (paysager, patrimonial, touristique) et valoriser ses spécificités

aménagement de la base de loisirs - rénovation cinéma des Templiers et mise aux normes de l'Auditorium - mise en accessibilité des quais de bus - maintien du patrimoine et des Zones d'Activités Economiques - signalétique des zones d'activités

1%

Accompagner une démarche vertueuse d'agriculture durable pleinement intégrée au territoire et de Plan Alimentaire Territorial

circuits courts - démarche de bioéconomie territoriale, croissance verte

11%

Maîtriser la consommation de l'espace pour une urbanisation raisonnée et mettre en œuvre une politique du logement en prise avec le développement économique et la préservation des terrains agricoles

élaboration du PLU intercommunal - mise en œuvre du PLH, accompagner la rénovation des façades - OPAH, aides financières pour les travaux des porteurs de projets

12%

Développer le maillage géographique de l'offre culturelle et sportive afin de la rendre accessible à l'ensemble de la population

programme d'entretien et de réhabilitation des équipements sportifs - construction d'une nouvelle piscine à Cléon d'Andran - schéma directeur des équipements terrestres

2%

Développer et mailler les mobilités respectueuses de l'environnement

réalisation d'une véloroute voie verte dans la vallée du Roubion, écosystème territorial hydrogène, mise en valeur des sites et infrastructures de loisirs (connexion ViaRhona / Base de Loisirs)

8%

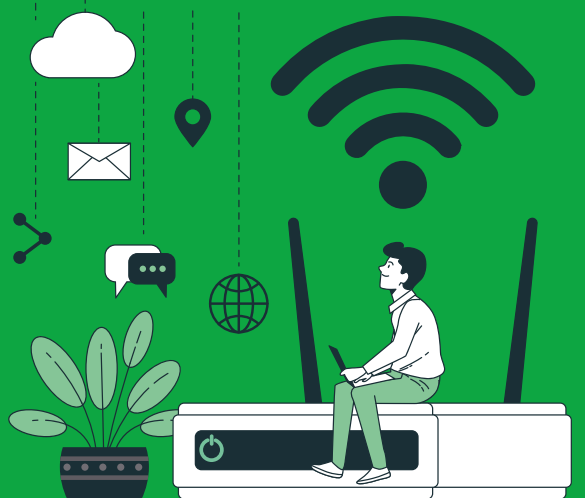
Préserver les ressources existantes (eau, foncier, patrimoine) et valoriser notre «potentiel ressources» (éolien, photovoltaïque, hydraulique, déchets...)

schéma d'orientation de production d'énergies renouvelables - études et travaux sur les systèmes d'endiguement - actions réalisées par le Syndicat Mixte du Bassin du Roubion et du Jabron - aménagement du ruisseau de l'Armagnac - transition énergétique et écologique

11%

Favoriser l'accueil proactif des entreprises et ouvrir le territoire à de nouveaux secteurs d'activités

constitution réserves foncières



# Les actus de l'été de l'Office de Tourisme

## Montélimar Couleur Lavande 8 et 9 juillet

Pour la 20<sup>ème</sup> année, Montélimar se pare à nouveau de bleu. La manifestation se déroule en plein centre-ville sur les allées provençales. Vous y retrouverez un champ de lavande éphémère, des démonstrations, animations, jeux et ateliers pédagogiques, un alambic en activité... Sans compter le grand marché aux senteurs et saveurs où producteurs et exposants vous feront découvrir des produits issus

de la lavande. Un rendez-vous incontournable en Drôme Provençale ! Autre temps fort : la finale du concours de pâtisserie en présence de Mercotte, invitée d'honneur.

Informations et inscriptions pour le concours :  
[camille.david@montelimar-tourisme.com](mailto:camille.david@montelimar-tourisme.com)



## Les Guinguettes de l'Agglo

Le rendez-vous incontournable du dimanche soir dans les communes de l'Agglo, les guinguettes sont de retour ! Nouvelle année, nouveaux villages et toujours la même ambiance festive, conviviale et familiale.

Au programme : concerts gratuits, animations pour enfants et food-trucks.

**16 juillet : Cléon d'Andran**  
**23 juillet : Ancône**  
**30 juillet : Sauzet**  
**6 août : Charols**  
**20 août : Les Tourrettes**

## Marsanne Terra Potiers 20 août

Terra Potiers est de retour cette année sur la place du village de Marsanne !

Ce grand rendez-vous de la terre et de la poterie réunira une trentaine de potiers et céramistes, à la fois artisans et artistes, qui présenteront leurs créations aux multiples facettes (techniques, couleurs...) et partageront leur passion et leur métier avec les visiteurs.

Au programme, démonstrations de tournage et ateliers de modelage tout au long de la journée.



## Visites guidées et commentées sur le territoire

Découvrez notre programme de visites thématiques guidées et commentées pour connaître les richesses de notre territoire :

- **Vieux village d'Allan** à 9h30 : **12 et 26 juillet ; 9 et 23 août**
- **Puygiron aux lampions** à 21h : **18 juillet et 8 août**
- **Village de Marsanne** à 9h30 : **7 et 21 juillet ; 4 et 18 août**
- **Visite insolite nocturne de Montélimar** à 21h : **11 et 25 juillet ; 1er et 22 août**
- **Visite « Flash : un jour, un monument »** à Montélimar à 9h30, **les jeudis du 6 juillet au 24 août**.

Infos et réservations au **04 75 01 00 20**

Toutes les visites en flashant le QR code et sur [www.montelimar-tourisme.com](http://www.montelimar-tourisme.com)





# Rochefort-en-Valdaine

## médiéval et sportif

368 habitants

### Le château de Rochefort-en-Valdaine

#### Plongez au cœur de l'histoire

Construit au Moyen-Âge, entouré de remparts, le donjon et la chapelle Saint-Blaise se visitent toute l'année. Son site, facilement accessible en voiture, offre des points de vue uniques sur la région. À ses pieds, se déploient la plaine de la Valdaine au Nord, les montagnes Ardéchoises à l'Ouest et les pré-Alpes du Diois à l'Est. Durant l'été, il s'anime et accueille expositions, rencontres et concerts, le tout savamment orchestré par l'Acroch (Atelier Communal de Rochefort). À découvrir sur son site dédié !



© La Boîte à Métrages

### La Fontaine de Rocoule

#### Douceur de vivre drômoise

En mai 2021, Jérôme Delacroix s'implante au cœur de Rochefort en rénovant l'unique établissement du village « La Fontaine de Rocoule ». À la fois hôtelier et restaurateur, le chef privilégie l'art de vivre provençal en alliant accueil, confort et gastronomie. Piscine intérieure, jacuzzi, grande terrasse pour dîner sous les étoiles, une cuisine aux accents du terroir favorisant les produits de saison et locaux. La qualité de sa cuisine a dépassé les remparts du château et attire les gourmets de passage !



« Notre village est à la fois tourné vers le passé avec un patrimoine historique indéniable et vers le présent avec un environnement naturel protégé offrant de multiples possibilités de randonnées et des points de vue remarquables sur la région.

Vous avez envie de découvrir notre commune à pied ou à vélo ? Alors, munissez-vous de vos baskets ou de votre VTT et partez à l'aventure ! Nous jouissons également d'une belle renommée grâce à la table de la Fontaine de Rocoule tenue par le chef Jérôme Delacroix et son équipe qui régaleront vos papilles. »

**Christel Falcone**  
Maire de Rochefort-en-Valdaine

## Save the date !

### Le banquet annuel donné au château

Chaque année, le château retrouve son âme moyenâgeuse avec la tenue de son traditionnel repas médiéval. Comme à l'accoutumée, le 14 juillet, l'Acroch vous invite avec ses membres et amis à partager un savoureux buffet médiéval, préparé par ses dames. Avant de se mettre à table, les convives assisteront à l'intronisation des châtelains 2023. Très apprécié et attendu, la réservation est obligatoire.

# 3 randonnées ombragées à faire en famille

Comme le printemps et l'automne, l'été est propice à la balade, la randonnée. C'est la période de l'année où l'on apprécie les sentiers en sous-bois, ombragés, pour leur fraîcheur.

**Voici trois courtes randonnées sans difficulté que vous pourrez parcourir en famille :**



Montélimar  
Agglo Tourisme ©

## Autour de Pierre Rousse

Au départ du village perché de Puyciron, cette courte randonnée vous mènera jusqu'au sommet de Pierre Rousse depuis Serre Blanc. Le Belvédère Marius Guérin offrira, en récompense, une vue imprenable sur les champs de lavande (en juin et juillet), le village de Puyciron et les alentours.



**3.2 km**

🚶 129m de dénivelé

🕒 1h15

## Champ Coulon

Le village de Condillac est un écrin de verdure en soi. Cette promenade au départ du petit hameau de Béraud évolue en forêt, sur les pentes du Grand Travers, jonction naturelle entre les communes de Condillac, La Laupie et Marsanne.



**4 km**

🚶 150m de dénivelé

🕒 1h20

## Jusqu'au Col de Perette

Après avoir exploré le village de Saint-Marcel-lès-Sauzet, direction la forêt pour rejoindre le Col de Perette. Cette petite boucle en forêt ombragée et paisible, permettra de profiter d'une parenthèse de verdure en toutes saisons.



**6.2 km**

🚶 210m de dénivelé

🕒 2h

## De nouveaux Accueil Vélo labellisés !



Le label « Accueil Vélo » est une marque nationale signe de qualité pour l'accueil des cyclistes. Hébergeurs, restaurateurs, Offices de Tourisme, loueurs et réparateurs de vélos ou lieux de visites touristiques peuvent obtenir ce label s'ils sont proches d'un itinéraire vélo (moins de 5 km). Ce label garantit des services de qualité tels qu'un lieu de stationnement sécurisé, un kit de réparation, des outils de nettoyage... sans oublier des conseils avisés sur les circuits et itinéraires environnants ou les lieux à ne pas manquer. Voici nos trois partenaires récemment labellisés dans l'agglomération :

### Le Musée Européen de l'Aviation de Chasse

A la fois proche de Montélimar et de la ViaRhôna, le Musée Européen de l'Aviation de Chasse est un site privilégié pour accueillir les touristes à vélo. Pour une escale ou simplement une visite à vélo afin de limiter son empreinte carbone. Toute l'équipe vous attend déjà !

Montélimar  
Agglo Tourisme ©

### Le Mas de Janne à Cléon d'Andran

Entre Cléon d'Andran et Roynac, Brigitte vous accueille dans son mas provençal calme et ressourçant. Il s'agit d'un gîte pour 12 personnes au cœur des champs, avec une vue à 360°C sur les montagnes environnantes. Piscine, terrain de pétanque, grande terrasse... parfait pour passer des vacances (très) sportives !

### Le Jardin aux Abeilles à Marsanne

Niché sur les contreforts de Marsanne, sur la route de Tartaiguille dont les cyclistes raffolent, le gîte de Marie-Paule «Le Jardin aux Abeilles» se fond dans le paysage. C'est un écrin de quiétude au sein d'une bâtisse en pierres avec un jardin foisonnant de plantes et fleurs, vue sur l'ensemble de la plaine.

Retrouvez nos partenaires label « Accueil Vélo » en scannant ce QR





CHÂTEAUNEUF-DU-RHÔNE

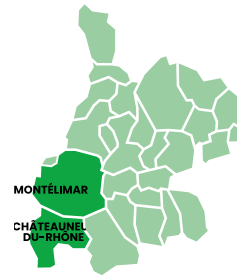
## Passion amandes

Quand Hervé Lauzier reprend l'exploitation familiale à Châteauneuf-du-Rhône en 1988, il choisit de s'engager sur de nouvelles cultures. Il se remémore alors le goût des amandes de son enfance, ces fruits qu'il avait dégustés pour la première fois, lors d'une colonie de vacances. Il plante alors 3 hectares d'arbres. À l'époque, la culture des amandes, parfaitement adaptée au sol de la région, redémarre avec d'anciennes variétés régionales plus savoureuses. Passionné par ce fruit, il développe son verger qui se compose, aujourd'hui, de 10 000 amandiers sur 28 hectares. Une casserie à Savasse a même été montée avec d'autres producteurs. Renommées, les amandes d'Hervé Lauzier sont distribuées dans toute la France et en Europe. Il cultive aussi du thym, du romarin et des céréales en bio. Depuis un an, il collabore avec le restaurant le Moderne de Montélimar.

**SAS LAUZIER - L'AMANDIER**

Châteauneuf-du-Rhône • 06 88 15 49 39

  @EARL Lavam'Din



Camille  
DAVID

©



MONTÉLIMAR

## Le Moderne, du fruit à l'assiette, l'amande sous toutes les coutures...

Quand Marion Franzè, cheffe du restaurant Le Moderne, a goûté les amandes de chez Hervé Lauzier, elle a aussitôt imaginé des recettes autour de ce produit d'exception. Son choix s'est porté sur la variété Mandaline, parfumée, longue en bouche, à la fois moelleuse et croquante.


**LE MODERNE**


25 Bd Aristide Briand, Montélimar • 04 75 01 31 90


### À vos tabliers pour la recette gourmande de Marion Franzè « Crémeux vanille et amande, spéculos, amaretto »

**Ingrédients**


- Pour quatre personnes :
- 125 g de crème à 35 % de matières grasses
- 1 feuille de gélatine
- 20 g de jaune d'œuf
- 30 g de sucre
- Une gousse de vanille
- 125 g de mascarpone
- 50 g d'amandes variété Mandaline d'Hervé Lauzier
- 200 g de spéculos
- 70 g de beurre
- 100 g d'eau,
- 150 g d'amaretto.
- 2 g d'agar-agar


 Réhydrater la feuille de gélatine dans de l'eau froide. Faire bouillir la crème avec la gousse de vanille. Blanchir le sucre et le jaune d'œuf. Verser la crème vanille sur le mélange, sucre/œuf en fouettant délicatement, tamiser cet appareil avec un chinois étamine. Incorporer les amandes émincées et torréfiées dans la crème, monter cette préparation à une température de 85° en fouettant sans arrêt, ajouter de la feuille de gélatine bien essorée. Mettre cette préparation dans un bol, filmer et réserver au frais.

 Une fois la préparation refroidie, ajouter le mascarpone en fouettant sans arrêt, placer la préparation dans une poche à pâtisserie, munie d'une douille saint-Honoré. Pour la base du dessert, faire fondre le beurre et le mélanger au spéculoos émietté, réserver au frais pour que le beurre durcisse à nouveau.

 Dans une casserole, mélanger l'eau, l'amaretto et l'agar-agar, porter à ébullition pendant 2 min, en fouettant, sans arrêt. Débarrasser cette préparation et la réserver au frais. Après un petit moment, placer le gel amaretto dans un petit mixeur, jusqu'à l'obtention d'un appareil homogène. Mettre cette préparation en pipette.

Torréfier une partie des amandes, dans une poêle à sec à feu doux.

 Pour le dressage, à l'aide d'un emporte-pièce, disposer la base spéculoos sur une couche de 2 cm environ, puis pocher la crème en zigzag sur le spéculoos, mettre quelques points de gel amaretto, des petites amandes torréfiées coupées en deux, puis à l'aide d'un zesteur microplane, râper une ou deux amandes sur tout le dessert.

 Suggestion d'accompagnement...  
Servir avec une crème glacée à l'amande (si vous disposez d'une sorbetière !)  
Réaliser une base de crème anglaise, de crème et de morceaux d'amandes torréfiés, laisser infuser quelques heures, turbiner et laisser prendre au congélateur la glace pendant quelques heures.

**Bonne dégustation !**



# Montélimar Agglo Festival

15 concerts offerts à la population

**ALLAN**  
THÉÂTRE DE VERDURE  
**Dimanche 02/07**  
SAM WILLCOX  
BLUES/ROCK

**MONTÉLIMAR**  
PLACE DES OLIVIERS  
**Samedi 01/07**  
LUIS DZRRASCA  
FLAMENCO CLASSIQUE

**MANAS**  
PLACE DERRIÈRE LA MAIRIE  
**Mardi 04/07**  
ELINA JONES  
ROCK/SOUL

**MARSANNE**  
PLACE DU VILLAGE  
**Vendredi 14/07**  
LES FANTEUVES & BAND  
RETRO/SWING

**MONTBOUCHER SUR-JABRON**  
ESPACE DE VERDURE  
**Lundi 17/07**  
MADAME SWING  
CHANSONS FRANÇAISES

**LA TOUCHE**  
PLACE DU VILLAGE  
**Mardi 11/07**  
GREEN DUCK  
IRISH

**LA COUCOURDE**  
ABORDS DE LA MAIRIE  
**Mercredi 19/07**  
BONJOUR AU REVOIR  
TRIBUTE BEATLES

**PUY-SAINT-MARTIN**  
KIOSQUE  
**Mardi 18/07**  
RIO 77  
MUSIQUE BRÉSILIENNE

**LA LAUPIE**  
PARVIS DE LA MAIRIE  
**Vendredi 21/07**  
ROZEDALE  
ROCK

**ROCHEFORT-EN VALDAINE**  
PLACE NOTRE DAME DES VICTOIRES  
**Samedi 22/07**  
BLOOD OF THE GREEN  
CELTIC

**SAINT-MARCEL LES-SAUZET**  
PLACE DE L'ÉGLISE  
**Lundi 24/07**  
TRAVEL IN GOSPEL  
GOSPEL

**SAVASSE**  
PARVIS DE LA MAIRIE  
**Jeudi 20/07**  
BAZAR & BÉMOLS  
POP SWING FR

**ROYNAC**  
SALLE DES FÊTES  
**Vendredi 28/07**  
NATCHEZ  
ROCK/COUNTRY

**ESPELUCHE**  
À CÔTÉ DES TENNIS  
**Vendredi 4/08**  
LIANE EDWARDS  
FOLK/BLUES

**SAULCE-SUR-RHÔNE**  
PARC PUBLIC COMMUNAL  
**Samedi 5/08**  
TÉLÉGRAPH  
POP/ROCK

**MONTÉLIMAR AGGLO Festival**

Retrouvez l'agenda événementiel complet : Agglo et Ville, Office de Tourisme, programme culturel mensuel, en scannant les QR Codes.

Montélimar  
Agglomération  
RHÔNE & PROVENCE

