



montelimar-agglo.fr

Montélimar
Agglomération
RHÔNE & PROVENCE

1^{er} trimestre 2025



le Mag de l'Agglo

L'Agglo engagée
pour un futur durable



04

Retour en images

- Actus
- Voeux 2025

08

L'eau

- Nouvelles communes, nouvelles compétences

10

Habitat

- Rénovation, vous n'êtes pas seul
- PLUi-H : imaginer le territoire de demain

16

Culture

- Médiathèque et conservatoire
- Le MAC fait le plein
- Du numérique pour tous en mars

27

Entreprendre et développer

- Les entreprises de l'Agglo rayonnent au salon Made in France
- Nouveaux commerces

32

Sport

- Vive la Corima !

**Chères habitantes,
Chers habitants
de Montélimar
Agglomération,**



Notre territoire a connu ces 20 dernières années une politique quantitative. La population a augmenté de 26 % (41% rien que pour la ville centre de Montélimar). Naturellement, quantité ne fait pas qualité. Accueillir un tel accroissement de population ne peut s'entendre si l'on ne met pas nos équipements à niveau. Depuis 4 ans, nous agissons ainsi dans une approche qualitative afin de rétablir le bon dimensionnement de nos routes, nos mobilités, nos équipements et nos services publics. Ce qui n'avait pas été fait auparavant.

L'ensemble de nos réalisations s'ancrent dans ce pragmatisme avec un double objectif. D'une part, garantir à nos habitants (vous !) et à l'ensemble des forces vives du territoire, des équipements et un cadre de vie de qualité qui correspondent véritablement à leurs besoins quotidiens et d'autre part, accompagner le développement et l'attractivité de nos villes et villages.

Pour cela, nous avons également largement investi et élevé le montant de nos investissements de plus de 15% par rapport à 2019. Tout cela, nous l'avons fait sans augmenter les impôts.

Parmi ces investissements : la nouvelle ludothèque intercommunale d'Ancône dont le chantier est lancé (cf. page 34), tout comme celui de la Piscine intercommunale de Cléon d'Andran. De nombreuses autres actions sont également déployées.

Vous trouverez notamment dans ce numéro du Mag, un sujet sur la sécurisation de notre eau potable, nos aides en faveur de la rénovation de l'habitat, le point sur la mise en œuvre du Plan local d'urbanisme intercommunal (PLUIH) pour lequel nous vous consultons régulièrement. La place de l'agriculture dans nos assiettes, les dernières infos sur le parc éolien de notre territoire ou encore notre actualité culturelle... pour ne citer que quelques sujets.

Notre territoire va de l'avant et je suis très heureux que ce premier trimestre 2025 démarre avec de nombreux projets enthousiasmants auxquels vous pourrez prendre part tout au long des prochains mois !

Julien Cornillet

Président de Montélimar-Agglomération
Maire de Montélimar

**Montélimar
Agglomération**
RHÔNE & PROVENCE

Directrice de publication : Marie-Christine Magnanon • **Cheffe d'édition :** Stéphanie Dintre • **Rédacteurs :** Simon Marachian, Stéphanie Dintre • Maison des Services Publics, 1 avenue Saint-Martin 26200 Montélimar • T. 04 75 00 64 41 • montelimar-agglo.fr
Crédits photos : Service Communication de Montélimar Agglomération, Adobe Stock, La Boîte à Métrages, • **Création graphique** Service communication • **Impression :** Imprimerie Bayle/Groupe Despesse • N°ISSN 2274-2298 . 34000 ex. Imprimé sur papier PEFC

Quand deux maires de l'Agglo s'échangent un panneau d'information lumineux



Joli cadeau de Noël que celui offert par la commune de Saint-Marcel-lès Sauzet à celle de Rochefort-en-Valdaine. Le maire de la première, Yves Lévêque, cherchait à se séparer d'un panneau d'affichage lumineux servant à informer ses administrés. Heureux hasard : Christel Falcone, maire de Rochefort-en-Valdaine, en cherchait un. Un bien bel exemple de collaboration entre deux communes de Montélimar-Agglomération... Mais aussi entre deux vice-présidents, l'une à l'environnement, l'autre à la gestion des déchets, tous deux très attachés au recyclage.



Semaine Bleue, nos aînés en pleine forme !

Thés dansants, excursions à la journée, ateliers numériques, séances de remise en forme, visites culturelles... Cet automne, les communes de Montélimar-Agglomération ont vécu au rythme de la Semaine Bleue. Ce rendez-vous dédié aux seniors a été très suivi aux quatre coins du territoire, avec un engouement qui transcendait les générations. Magnifique !



Le Manoir Le Roure récompensé pour ses engagements écologiques

Connu comme l'un des fleurons de l'hôtellerie dans l'Agglo, le Manoir Le Roure vient de se voir décerner le label "Clef verte", qui met en valeur le tourisme durable pour les hébergements touristiques et les restaurants. « Le jury a récompensé l'ensemble de nos efforts dans nos engagements écoresponsables et l'ancrage sur notre territoire en mettant en avant des produits locaux », se sont réjouis les responsables de l'établissement. Le Manoir est le premier établissement de l'Agglo à recevoir ce label et vient par ailleurs de décrocher une toque en table gourmande au célèbre guide gastronomique Gault et Millau.



Une entreprise innovante de La Bâtie-Rolland sur le devant de la scène nationale

Grâce à son support DO:Z, l'entreprise locale LGZ a remporté cette année le Prix de l'Innovation dans la catégorie "Amélioration des espaces de travail" lors du salon Préventica 2024. Cette solution innovante développée au cœur du territoire, dans la commune de La Bâtie-Rolland, permet de soulager les personnes en station debout en allégeant les jambes et les tensions. Un condensé de savoir-faire et de design made in Agglo, 100 % recyclable ! Julien Cornillet, Président de Montélimar-Agglomération, a eu l'opportunité de découvrir cette innovation lors de sa visite dans les locaux de l'entreprise, soulignant l'importance du soutien aux initiatives locales.



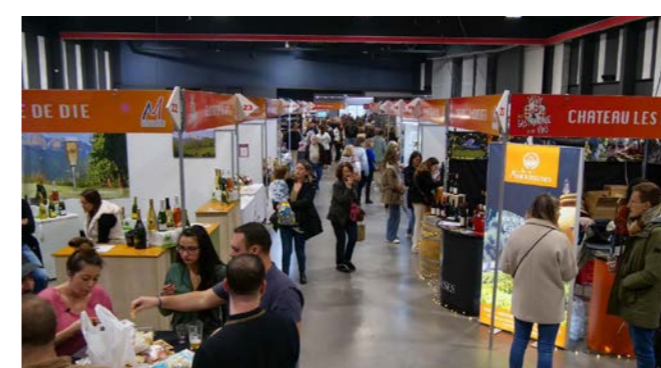
Prix Territoria d'Or : notre élue Marielle Figuet brille à l'Assemblée nationale

Maire de Châteauneuf-du-Rhône et vice-présidente de l'Agglo en charge du périscolaire et de l'extrascolaire, Marielle Figuet a remporté le prix Territoria d'Or dans le cadre de ses fonctions de conseillère départementale déléguée à l'enfance, la protection de l'enfance et la parentalité. C'est pour avoir mis en place un conseil départemental des jeunes de la protection de l'enfance que l'élue castelneuvoise a reçu cette récompense des mains de Françoise Gatel, ministre déléguée chargée de la Ruralité.



Journée mondiale de l'enfance : s'engager pour les plus jeunes, une nécessité

Mercredi 20 novembre, Montélimar-Agglomération a célébré la Journée mondiale de l'enfance au Palais des Congrès Charles Aznavour. Cet événement, à la fois festif et éducatif, a rassemblé enfants et familles autour d'animations, d'ateliers et de jeux tout au long de la journée. Organisée dans le cadre du label "Montélimar-Agglomération, amie des enfants", attribué par l'UNICEF, cette initiative illustre de fort belle manière l'engagement de notre territoire pour le bien-être et l'épanouissement de nos plus jeunes.



Un Salon de la gastronomie et des vins toujours aussi populaire

Nous savions notre Agglo terre de gourmets, les quatre jours de Salon de la gastronomie et des vins au Palais des Congrès Charles Aznavour, du 29 novembre au 2 décembre, n'ont fait que le confirmer. Entre vins d'exception, produits artisanaux de qualité et stands à la gloire des savoir-faires locaux : les quelque 88 exposants ont comblé les participants, toujours plus nombreux d'année en année. Bravo à l'équipe organisatrice du Comité foires et salons.

▶▶ INVITATION ◀◀
18 MARS 2025
18H30

Dîner & Trophées des réseaux de dirigeants by

cpme26 DRÔME 

 Venez rencontrer les acteurs clés de votre territoire

 Assistez à la remise des Trophées des Réseaux

 Profitez d'une soirée festive et conviviale accompagnés, si vous le souhaitez, d'un ami dirigeant !

 Restaurant LE CITRON PRESSE
ZAC Les Portes de Provence, 3 rue Maurice Sibille, 26200 Montélimar

2024, année d'accomplissements

Plaine des Sports, passage de la flamme olympique, retrospective William Klein, grand concert dans un centre-ville qui retrouve des couleurs.

Vœux à la population : en 2025, une volonté commune d'aller de l'avant



Le président Julien Cornillet a adressé ses traditionnels vœux à la population jeudi 9 janvier entouré des maires des 27 communes de l'Agglo. Devant plus de 1 000 personnes, il a fait part de sa vision et des grandes orientations pour le territoire, avec un mot d'ordre : insuffler une qualité de vie en augmentation. C'est donc sur une note optimiste que démarre l'année 2025, où courage et détermination guideront l'action de vos élus.



Être en sécurité au quotidien, se loger décemment, bénéficier de soins performants et s'élever grâce à une offre culturelle de haut niveau : la qualité doit primer !

S'adapter à une population bien plus nombreuse qu'il y a 20 ans :

+ 26 % dans l'Agglo
+ 41 % à Montélimar

2025, année de défis

Routes, mobilités, infrastructures, services publics : mettre à niveau nos équipements aux quatre coins du territoire et pour tous les habitants.

Un territoire qui avance !

Maison de sante pluridisciplinaire à Châteauneuf-du-Rhône
Ludothèque à Ancône
Piscine à Cléon-d'Andran
Pôle multi-activités à Montélimar, quartier Espoulette
Gendarmerie aux Tourettes
Projet Agora à Montboucher
Des terrains synthétiques à Bagatelle et à l'Hippodrome dès cet été

Culture, les grandes annonces

Un grand concert à Montélimar cet été
Sebastiao Salgado, légende de la photographie mondiale, exposé au Musée d'art contemporain



Eau : nouvelles communes et compétences élargies pour une meilleure gestion du réseau

La qualité et la quantité de la ressource en eau représentent un enjeu majeur pour notre territoire. Afin de répondre à cet enjeu, Montélimar-Agglomération a décidé de mutualiser ses services sur cinq de ses communes pour en faire une priorité. Depuis le 1^{er} janvier, l'exploitation et la distribution de l'eau potable de ces cinq communes sont confiées à la société Saur.



Services et innovations

Deux factures : l'une au printemps, la seconde à l'automne. Une relève physique des compteurs sera effectuée à l'automne. Possibilité d'effectuer une relève de confiance, en communiquant l'index de compteur ainsi qu'une photo via l'application My SAUR et moi.

Mise en place de **la radiorelève** permettant aux abonnés de maîtriser leur consommation et réduire leur facture d'eau.

Installation de 140 capteurs dès 2025 pour mieux détecter les fuites. Pilotage et analyse des données collectées par les capteurs pour une meilleure gestion et un meilleur ciblage et des interventions.

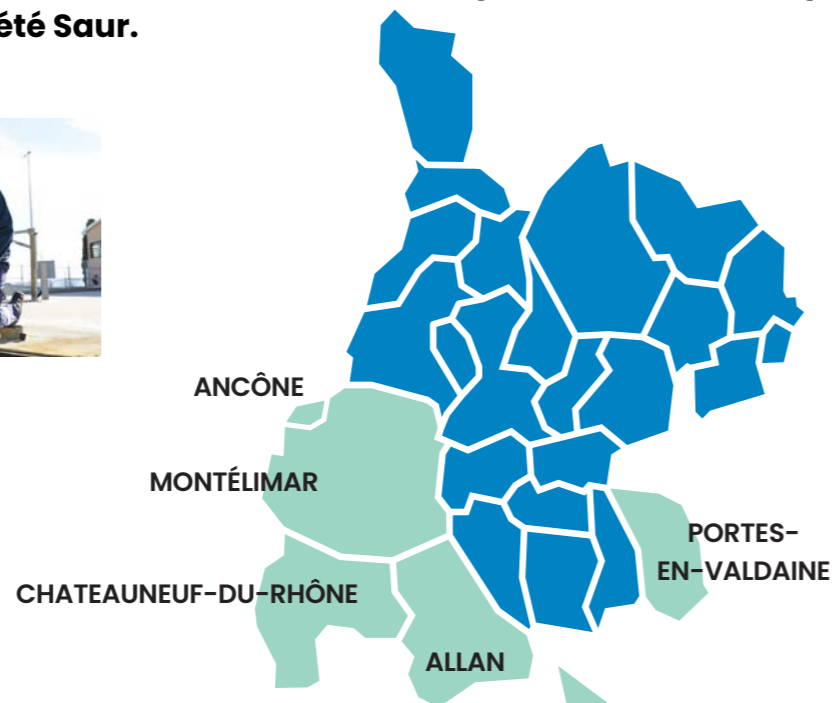


Hervé Icard
Vice-président en charge de l'eau
(Maire de Charols)

2025, année hydraulique

La SAUR a ouvert son nouveau point d'accueil en ce début d'année, il se situe au 15 rue Bouverie à Montélimar. Sur place, vous trouverez les équipes en charge des interventions sur le territoire de la communauté d'agglomération ainsi qu'un accueil client pour vous accompagner dans vos démarches et demandes.

Accueil du lundi au vendredi. De 9h à 12h et de 14h à 17h.
Ouvert depuis le 6 janvier, possibilité d'accueil à l'ancien local, rue de la Fonderie, tout le mois de janvier.



Avec plus de 435 km de réseau, Montélimar-Agglomération gère le patrimoine de l'eau potable pour les communes de Montélimar, Allan, Ancône, Châteauneuf-du-Rhône et Portes-en-Valdaine.

L'exploitation des réseaux et des ouvrages de distribution est déléguée à SAUR.



Tous concernés par la sobriété hydrique

Un effort particulier sera porté sur la recherche et la réduction des fuites d'eau sur le réseau. Préserver l'environnement est notre priorité.

Au quotidien : petites actions, grandes conséquences

À la maison



Prendre des douches courtes (le temps d'une chanson)



Faire tourner sa machine charge pleine



Arrêter le robinet lorsqu'il n'est pas utilisé



Installez des équipements limitant la consommation en eau
• réducteurs de débit
• embouts de robinet mousseurs
• chasses d'eau économiques

Dans le jardin



Récupérer l'eau de pluie, avec des collecteurs et cuves



Privilégier les plantes peu consommatrices d'eau



Utiliser des systèmes d'arrosage économe, comme le goutte à goutte ou l'arrosoir



En période estivale, arroser après 20h privilégie l'absorption et évite l'évaporation de l'eau

Les usagers accompagnés



Service client
04 63 36 10 00
(du lundi au vendredi de 8h à 18h)

- Nouvel abonnement
- Résiliation/transfert de contrat
- Gestion du contrat
- Paiement des factures

Urgences & appels techniques
04 63 36 10 08

(accessible 7j/7 et 24h/24)

- En cas de fuite avant compteur
- Constat d'une fuite sur le domaine public
- Questions sur la qualité de l'eau et sur la pression à son domicile

Vous souhaitez opter pour la mensualisation de votre facture avec prélèvement automatique ?

Créez votre espace client sur le site ou l'application My Saur et moi qui vous permettra de gérer votre compte en toute autonomie.



Donnez votre avis sur l'avenir de l'eau

Jusqu'au 25 mars 2025, on vous consulte sur deux enjeux autour de l'eau :



La gestion des risques d'inondation



L'eau - Comment mieux préserver cette ressource vitale pour nos écosystèmes et nos territoires

Pour participer, scannez ce QR Code.



Nouveauté !

Pour le 22 mars 2025, la SAUR prévoit plusieurs animations ludiques sur le thème de l'eau. Les informations pratiques vous seront partagées prochainement.

Rénovation, vous n'êtes pas seul !

Que vous soyez propriétaire, locataire ou artisan, vous pouvez bénéficier d'un accompagnement et d'aides financières nationales et locales pour vos projets d'amélioration de l'habitat sur les communes de Montélimar-Agglomération.

Pour qui ?

Propriétaires

- occupant le logement
- bailleur du logement
- co-propriétaires

Locataire

- souhaitant réaliser des travaux en accord avec le propriétaire

Entreprise ou artisan RGE

(Reconnus Garants de l'Environnement)

- souhaitant être ou courant des lois, des aides financières et de l'accompagnement du client
- Souhaitant être conseillé sur les formations techniques de la rénovation énergétique performante

Travaux éligibles

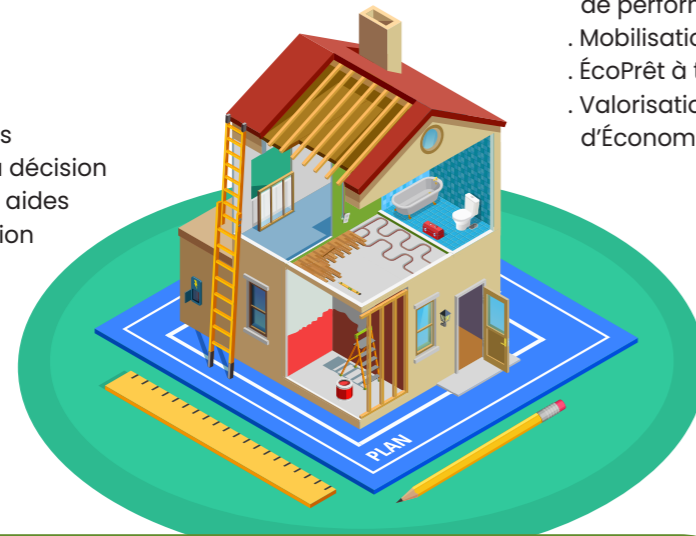
Isolation, menuiseries, chauffage, ventilation, eau chaude+sanitaire, énergies renouvelables, adaptation au vieillissement et au handicap

Des aides personnalisées

- . Subventions locales et nationales
- . TVA réduite sur travaux de performance énergétique
- . Mobilisation de prêts à taux avantageux
- . ÉcoPrêt à taux zéro
- . Valorisation des Certificats d'Économie d'Énergie

Un accompagnement à chaque étape

Pré-diagnostic, préconisations techniques neutres, l'aide à la décision du scénario, optimisation des aides financières et la mise en relation avec les professionnels RGE (Reconnus Garants de l'Environnement)



i

Le service public de la rénovation de l'habitat : un guichet unique de soutien aux démarches de rénovation des logements



2 rue du 45^e régiment,
Quartier Saint-Martin
RDC Bâtiment Occitan
04 75 00 25 21



Vos travaux pris en charge

Quelques exemples

- Travaux d'économie d'énergie : 88 000 € TTC pour une étiquette énergétique passant de G à D = 41 000 € subventions cumulées soit 86 % du montant des travaux.

Travaux d'adaptation du logement : pour 8 250 € TTC, 5 250 € de subventions cumulées, soit 64 %.

- Des aides techniques et financières déployées pour les ravalements de façades en centre-bourg. Subvention de 20 % du montant des travaux hors taxes.

pour les bailleurs publics

2 000 € par logement neuf produit

10 000 € par logement acquis et rénové

Accession aidée : 5 000 € pour les primo-accédants

SUBVENTIONS POUR LE PARC PUBLIC

495 000 €

198 logements publics rénovés

Un projet de rénovation énergétique ou d'adaptation de votre logement ?

> L'Agglo vous accompagne

Rendez-vous au **Salon de l'habitat les 22 et 23 mars 2025** pour échanger avec les agents du service habitat et les opérateurs experts et neutres. Vous êtes copropriétaire, vous avez un projet de rénovation ou d'adaptation d'un logement dont vous êtes propriétaire ou vous vous interrogez sur l'interdiction de louer les passoires énergétiques ? Vous trouverez des réponses lors de nos conférences ou sur notre stand.



L'Agglo vous attend sur les stands 28 et 29 du salon.

L'Agglo en action

504

conseils personnalisés techniques, sociaux et financiers

68

accompagnements renforcés

avec visite, évaluation thermique et scénarios chiffrés de projection de travaux

SUBVENTIONS POUR LE PARC PRIVÉ

façades

61 886 €

rénovation énergétique :

197 305 €

pour 29 logements

immeubles très dégradés :

102 316 €

pour 17 logements



Fermin Carrera
Vice-président en charge de l'équilibre social de l'habitat (Maire de Cléon-d'Andran)

Elaboration du PLUi-H, on continue !



En 2025, l'Agglo réaffirme son engagement pour l'élaboration du Plan Local d'Urbanisme intercommunal valant Programme Local de l'Habitat

PLUi-H Kesako ?

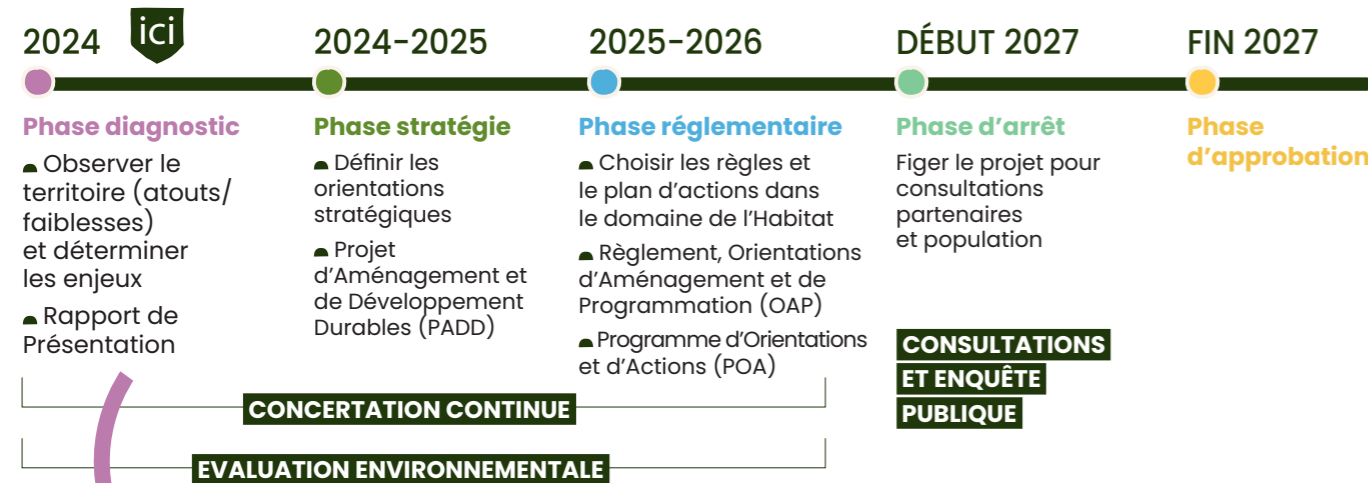
Le **Plan Local d'Urbanisme intercommunal**, valant programme local de l'Habitat, est un document stratégique et réglementaire qui définira l'ambition pour le territoire à l'horizon 2040 avec un focus particulier sur l'habitat. Il encadrera **l'utilisation et l'occupation du sol**, aussi bien à l'échelle globale de l'agglomération qu'à l'échelle de la parcelle. Il déterminera également un plan d'action pour répondre aux besoins en logements. Il sera **commun aux 27 communes** de notre agglomération.

Le PLUi-H traite de nombreux sujets qui **touchent les habitants dans leur quotidien**, tels que les équipements publics (école, hôpital, infrastructures sportives, déchets...),

le logement, la mobilité, les commerces, les activités économiques, et les espaces publics de la ville et de la campagne. Le PLUi-H devra également **prendre en compte les grandes évolutions de notre société** et de notre territoire comme le **changement climatique, la prévention des risques naturels, ou encore l'évolution de notre population**. On sait aujourd'hui qu'en France près de 28 % de la population a plus de 60 ans, en 2040 ce sera plus d'une personne sur trois. Nos besoins et habitudes changent, l'agglomération de Montélimar compte, en 2020, 37% de ménages d'une seule personne. Demain il faudra donc adapter la taille des logements par exemple.

Où en sommes-nous ?

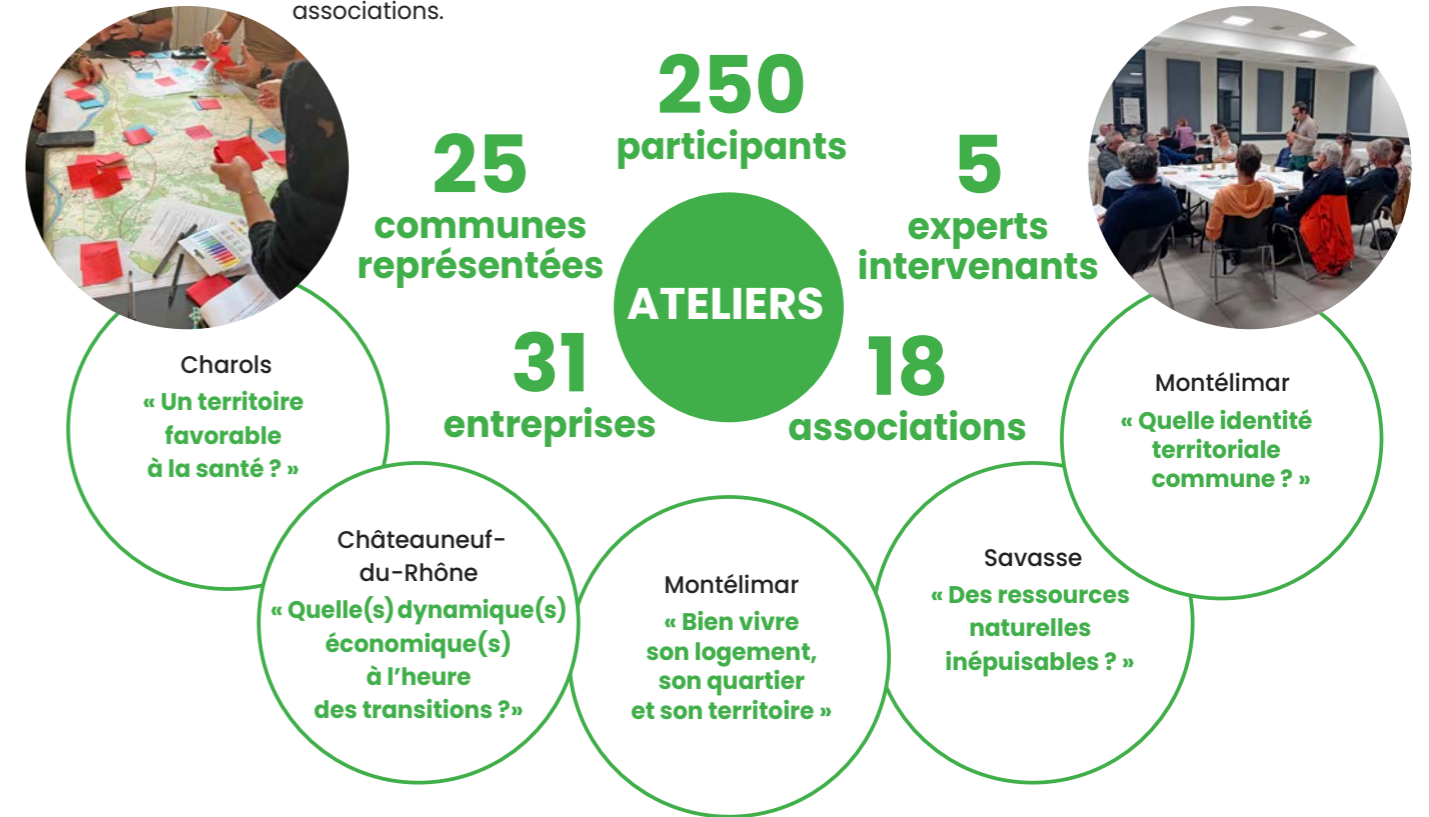
L'élaboration du PLUi-H va prendre plusieurs années, en effet plusieurs phases constituent son élaboration :



La phase diagnostic du territoire est en passe d'être terminée. Plusieurs états des lieux thématiques (logement, équipements publics, commerces, espaces verts, ...) ont été conduits et un questionnaire à destination de la population de l'agglomération a permis d'alimenter cette première phase d'élaboration. De plus, des ateliers thématiques (cf page ci-contre) ont permis de faire le lien entre la phase diagnostic et la phase stratégie.

5 ateliers thématiques en octobre 2024

Ont permis de partager des éléments de diagnostic et commencer à envisager les enjeux du territoire à venir, et auxquels nous devons faire face. Ces ateliers étaient à destination des élus, des partenaires publics, des entreprises et des associations.



QU'EN EST-IL RESSORTI ?

- Encouragement des **mobilités actives** et des **transports en commun**
- Valorisation et conservation du **patrimoine bâti**
- Renforcement de la **qualité urbaine et architecturale**
- Maintien de la **diversité des paysages**
- Davantage d'**espaces verts** pour mieux vivre son logement, améliorer son cadre de vie et sa santé
- Mieux envisager la pratique d'**activités physiques** régulières sur le territoire (sport...)
- **Vivre ensemble**
- **Adaptation au changement climatique** et aux évolutions de la société (préservation de la ressource en eau et de la biodiversité...)
- **L'innovation** pour mieux passer à l'action et appréhender les défis sociaux et économiques à venir



Laurent Chauveau

Vice-président en charge de l'aménagement du territoire et de la planification urbaine (Adjoint à Montélimar)

LA SUITE

Les éléments et enjeux identifiés par les participants aux ateliers seront mis en **lien avec les diagnostics** thématiques. Les enjeux du territoire seront alors **précisés, partagés** avec les personnes publiques associées (État, CCI, chambre des métiers et d'artisanat, chambre d'agriculture, Région, Département) puis **validés** par les **élus**. Il s'agira ensuite de **définir une stratégie et des orientations** permettant de répondre aux enjeux définis. Cela aura lieu dans la phase stratégie.

S'informer :

- Les lettres d'infos du PLUi-H (1^{ère} parution en novembre 2024)
- Les articles du Mag de l'Agglo dédiés
- Les actualités sur le site de l'Agglo
- Les réseaux sociaux de l'Agglo
- Les réunions publiques

Faire part de ses remarques à :

- plui.concertation@montelimar-agglo.fr
- Sur les registres de concertation présents en mairies et à la Maison Intercommunale des projets, quartier Saint-Martin, 26200 Montélimar
- À Communauté d'Agglomération Montélimar-Agglomération, Maison des Services Publics, 1 av. St-Martin, 26200 Montélimar

Montélimar-Compostelle : l'aventure humaine et solidaire de Jean-Luc Sauzaret

Jean-Luc Sauzaret, un Montilien d'adoption fraîchement retraité, s'élance le 12 mars 2020 sur le GR65 en direction de Saint-Jacques de Compostelle. Ce voyage « au bout de soi », comme il le décrit, le mènera à travers des épreuves physiques et mentales, mais aussi à la rencontre de lui-même et des autres. Une aventure humaine et solidaire dont il a tiré un livre riche de ses souvenirs au profit de la recherche sur le diabète.

Le défi d'une vie

Quand il décide de partir, Jean-Luc Sauzaret est alors un chef d'entreprise tout jeune retraité. Il choisit d'emprunter le chemin de Saint-Jacques de Compostelle dans une épreuve qu'il veut solitaire. Parti de Lachapelle-Grailhouse, en Ardèche, il atteint sa destination finale après 114 jours de marche. Froid, vent, neige, pluie... Certaines étapes sont difficiles, mais Jean-Luc a atteint son objectif.



Un chemin intérieur

La solitude a permis à Jean-Luc Sauzaret de tester une sensation que nos vies organisées et connectées ont pu nous faire oublier : celle de la liberté. « Après des mois de marche, atteindre la cathédrale de Saint-Jacques de Compostelle est une délivrance et un accomplissement personnel » nous confie-t-il. « La fierté d'avoir surmonté les défis physiques et mentaux, les difficultés, les doutes ou les souffrances est immense. » Alors qu'il était résolu à voyager dans une solitude totale, les moments forts, partagés avec quelques pèlerins lui font citer l'exploratrice Alexandra David-Néel : « Celui qui voyage sans rencontrer l'autre ne voyage pas. Il se déplace... ».



© Chris Bertholet

Continuer le voyage autrement

Revenu chez lui, Jean-Luc Sauzaret apprend que sa nièce de 5 ans, Zélie, est diagnostiquée diabétique de type 1. Le pèlerin décide de se mobiliser dans la collecte de dons et la sensibilisation de cette maladie auprès du public. Les notes prises dans son journal, les rencontres effectuées et les images glanées au fil de son épopée constituent le socle à partir duquel il entame la rédaction de son livre, *114 jours sur le chemin de Santiago de Compostela*. L'ouvrage paraît en juillet 2024 après deux ans et demi d'écriture. Les revenus de la vente sont versés à la Fédération française des diabétiques. Et pour parachever l'ensemble est créée l'association **Chemin de Lumières pour Zélie**. Cette fois-ci, Jean-Luc Sauzaret a emprunté un nouveau chemin, tourné vers la recherche.

ENVIE DE MARCHER VERS SAINT-JACQUES ?

Historiquement, Saint-James était le point de départ des Montiliens qui partaient pour Compostelle. Une bretelle reliant Montélimar à Aubenas, en passant par Viviers avait même été créée pour rejoindre le Puy. Tombée en déshérence depuis, il en subsiste le balisage qui relie Montélimar à Viviers. Aujourd'hui, l'association Rhône-Alpes des Amis de Saint-Jacques est là pour aider les Montiliens désireux de partir.

Permanence à Montélimar tous les premiers vendredis du mois, de 17h à 19h, à la salle paroissiale de Saint-James. Les candidats au pèlerinage y sont accueillis et conseillés.

Jaclyne Durand-Demontès, une grande poétesse à Montélimar

Montélimar, terre de poètes qui a accueilli de grands noms comme Alain Borne et Juliette Astier, abrite une troisième étoile en la personne de Jaclyne Durand-Demontès. Il était temps de rendre hommage à cette dernière, sans doute la plus récompensée d'entre tous.



L'enthousiasme est un terme qui résumerait à merveille le parcours de Jaclyne Durand-Demontès pour se frayer un chemin dans cet art si subtil qu'est la poésie.

« Je travaille le vers comme un diamant »

Bardée de prix dès son adolescence, la Montilienne a su aiguiser son style pour mieux exprimer ses états d'âme. « Je travaille le vers comme un diamant, par facettes », confesse-t-elle. Sans trahir pour autant sa forme de prédilection : le sonnet « la forme royale, celle avec le plus de contraintes ». Les prix jalonnant son parcours témoignent d'une reconnaissance dépassant largement les frontières de notre agglomération. La dernière en date : le Grand prix Menelas, haute distinction internationale obtenue lors d'un grand gala à Lecce (Italie) en décembre 2022. Une première pour une artiste francophone.

« Au-delà de 800 diplômes »

Difficile d'égrener toutes ses consécérations... S'il ne fallait en garder que trois : le Grand prix des arts, sciences et lettres en 2008, qu'obtint également l'illustre poétesse montilienne Juliette Astier ; le Grand prix de poésie reçu en l'Académie de la Poésie française à Paris en 2018 ; et le prestigieux prix Maurice Rollinat en 2007. « Là j'arrête l'énumération, ayant vérifié 670 diplômes alors que j'en possède au-delà de 800, rangés dans des classeurs et des cartons. »

Native de Montélimar, à la tête de la nougaterie La Gerbe d'Or pendant près de 20 ans avec son conjoint Michel Durand, Jaclyne a également présidé le Prix littéraire de la ville, dont elle a remporté la Plume d'or en 2001 et en 2003. À son actif également : une dizaine de recueils qui témoignent de sa soif de trouver les mots justes : « La poésie m'a accompagné dans toutes les étapes de ma vie et m'a permis d'exprimer ce que je ne pouvais pas dire. »



Avec Beatriz Leal Hallier, la relève est assurée

La jeune Beatriz Leal Hallier a fait la fierté de son village et de toute l'agglomération montilienne en remportant le premier prix du Concours international de poésie jeunesse 2023-2024 de la Société des poètes français. C'est avec un poème sur l'enfance que l'étudiante en 1^{ère} année de licence en langues étrangères appliquées (espagnol-anglais) à Valence a récolté les lauriers. Une prouesse d'autant plus grande qu'à son arrivée dans la commune, il y a 11 ans, Beatriz, Portugaise d'origine, ne parlait ni ne comprenait le Français. Marie-Pierre Pierrat, maire d'Espeluche, n'a pas manqué de la féliciter chaleureusement pour cette récompense, la première d'une longue série ?



Poème

Sonate au clair de la dune

*Sitôt qu'un filet d'eau sur leurs arêtes glisse,
Les fins cristaux de sable aux micas frémissants
Font grésiller de l'or dans leurs grains sous-jacents
Tel un harmonium entre quartz et silice.*

*Selon le vent du soir, avant qu'il ne faiblisse,
D'indolents frissons d'air aux rocailleux accents
Imprègnent les faluns de sons évanescents
Où des soupirs épars forment un luth complice.*

*D'autres bruits chuchotés rappellent le basson
Dont l'écho cristallin reprend à l'unisson
Les notes de l'un d'eux sans qu'il en accorde une.*

*L'immensité du ciel qui leur répond en chœur
Semble avoir, à son tour, face aux chants de la dune,
Le timbre d'un hautbois subjuguant notre cœur.*

Jaclyne Durand-Demontès

La Médiathèque Maurice Pic : une offre culturelle de proximité renouvelée au service de tous

Après des travaux de réaménagement et d'automatisation l'année précédente, l'année 2024 a vu la Médiathèque Maurice Pic considérablement enrichir son offre de services et d'actions culturelles à destination de tous les publics.

Qu'il s'agisse de favoriser l'éveil culturel des tout-petits avec le Printemps des P'tites Pousses, d'encourager la lecture chez les adolescents avec le Livrodrome ou de proposer des temps numériques intergénérationnels avec la Quinzaine du jeu vidéo et la Micro-Folie, ce ne sont pas moins de 238 actions qui ont été proposées par les bibliothécaires tout au long de l'année pour faire vivre la culture et tisser du lien au quotidien.

En complémentarité à l'école, c'est également plus de 120 classes et 2 500 élèves qui ont été accueillis à la médiathèque dans le but de promouvoir la lecture. De nouveaux services ont vu le jour avec le prêt d'instruments de musique et de jeux de société, et l'offre de lecture à destination des personnes en situation de handicap s'est particulièrement étoffée dans une démarche inclusive et accessible.

L'équipe de la médiathèque en profite pour remercier les plus de 600 personnes qui ont répondu à la grande enquête menée au printemps. Cette dernière a permis d'identifier de nombreuses pistes d'amélioration, et les bibliothécaires vont s'y atteler dès 2025 ! **On maintient le cap !**



photo : les petits dromois

La Médiathèque Maurice Pic

16 bd Général de Gaulle, Montélimar
04 75 92 22 62 - mediatheque@montelimar-agglo.fr



Fabienne Menouar
Vice-présidente
en charge de la culture



photo : les petits dromois

La Médiathèque Maurice Pic en 2024

170 000
visiteurs

9 000
inscrits

270 000
prêts

238
actions menées

120
classes

2 500
élèves accueillis

Montélimar City Jazz festival

**Une 6^e édition pour clôturer
leur saison sur une bonne note**

L'association Montélimar City Jazz a été créée en 2015 par une bande de copains. Elle rayonne sur Montélimar et son agglomération mais aussi dans tout le département. Elle a toujours eu pour mission de promouvoir le jazz authentique au travers de concerts réunissant des passionnés. Ces rencontres se déroulent d'octobre à février, un dimanche après-midi par mois, à l'espace Saint-Martin.

Pour clôturer ce cycle en beauté, la 6^e édition du Montélimar City Jazz Festival aura lieu les **14, 15 et 16 mars 2025** et célébrera la magie du jazz dans le cadre majestueux du théâtre Emile Loubet.

Amoureux de swing, ne manquez pas ce rendez-vous qui réunira encore une fois une palette de musiciens tous plus talentueux les uns que les autres.

Réservations au 07 80 22 86 64. Renseignements sur Facebook ou sur montelimarcityjazz.fr

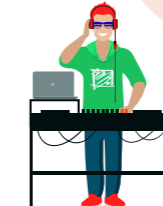


Le conservatoire en 2024 c'est :

42
enseignants pour
625
élèves
de tous âges



7
intervenants
en milieu scolaire pour
4 048
élèves



80
actions
de diffusion publiques pour
10 248
spectateurs
accueillis



Et aussi...

de nombreux concerts d'artistes invités, de créations des professeurs et de l'orchestre, **des conférences** en partenariat avec l'Université populaire et **des résidences d'artistes**

Conservatoire intercommunal

5 rue Bouverie, Montélimar - 04 75 00 77 50 - conservatoire@montelimar-agglo.fr



KLEIN : 21 423 VISITEURS AU MAC

+85% Un **RECORD** de fréquentation
Hausse des visites par rapport à l'exposition précédente

"Play, play, play", l'exposition de photos de William Klein au Musée d'art contemporain a tiré sa révérence. Première rétrospective consacrée au légendaire photographe américain depuis sa mort en 2022, l'événement a connu un retentissement international. Les relais dans les médias nationaux et étrangers se sont multipliés : du *Figaro* à *La Croix*, en passant par la radio publique italienne *RaiPlay Sound* et le magazine spécialisé *Polka*.

L'AGGLO LAURÉATE DES TROPHÉES DE LA COMMUNICATION 2024

Catégorie meilleure action de communication événementielle réalisée par un organisme public.

Cette exposition, véritable **événement photographique sur le territoire national en 2024**, enclenche une nouvelle dynamique culturelle. Déjà fortes de la notoriété et du réseau développés par le **festival Présence(s) Photos** et le **festival De l'écrit à l'écran**, qui fait désormais partie des cinq rendez-vous qui comptent sur la planète cinéma en France, **Montélimar et son agglomération** se positionnent encore un peu plus comme **un territoire de l'image**.

3 EXPOSITIONS EN 2025 !!!

BONCOMPAIN - PEINTURE
Œuvres, collection et travaux inédits
«Un été en Provence» - mars, avril, mai

SALGADO "Genesis" - PHOTOGRAPHIE
juin, juillet, août

DUARTE - PEINTURE
«Amazonie» - automne-hiver



MICRO-FOLIE
MUSÉE NUMÉRIQUE ITINÉRANT
Venez vivre l'expérience !

Venez vivre l'art en 360°

Le Musée d'art contemporain accueille l'évènement **Micro-Folie** les samedis 8 et 15 février ainsi que les mercredis 12 et 19, de 10h à 12h et de 13h30 à 17h30. Cette immersion en réalité virtuelle dans les collections des plus grands musées français permet d'admirer des chefs-d'oeuvre emblématiques ainsi que des portraits d'artistes et des reconstitutions historiques comme si vous y étiez. Pour 5mn ou 2h, installez vous et plongez dans l'art à votre rythme.

Un festival du numérique pour tous

Le Num'fest est un nouveau rendez-vous qui a pour vocation de présenter les lieux et les actions en faveur du numérique sur le territoire de Montélimar-Agglomération. Du 3 au 15 mars, découvrez de nombreuses pratiques, dans une logique d'inclusion et d'éducation.

Au programme, expositions, ateliers et conférences sur des sujets variés : jeux vidéo, réalité virtuelle, smartphones, imprimante 3D, robotique, aide aux démarches administratives...

Le programme complet sur montelimar-agglo.fr

Nouvelle ludothèque : la première pierre posée, rendez-vous dans un an !

« Cette ludothèque doit devenir un véritable carrefour intergénérationnel, c'est un projet dans l'air du temps qui accompagne l'essor remarquable que connaît le jeu de société »,

Julien Cornillet, président de Montélimar-Agglomération

La ludothèque intercommunale sort de terre. Au sud d'Ancône, rue du Stade, c'est un espace de 400 m² dédiés au jeu, pour toutes les générations, tous les goûts et tous les niveaux, qui verra le jour à la fin de l'année. Le public sera accueilli dans un bâtiment esthétique et spacieux, composé de salles modulables et d'espaces pour petits et grands. Jardin et parking compléteront ce bel équipement. Une réalisation qui répond aux attentes des habitants de Montélimar-Agglomération.

Le président Julien Cornillet, Marielle Figuet, vice-présidente de l'Agglo en charge de la famille, et Christophe Ferret, maire d'Ancône, ont posé la première pierre symbolique vendredi 29 novembre.



400 m² dédiés aux jeux
répartis sur trois espaces :
0-6 ans, 7-99 ans, salle annexe d'activité
et un espace extérieur végétalisé de 300m².



30 ans d'engagement au service du collectif

Acteur de l'économie sociale et solidaire au service des collectivités et des personnes, APTE (Ateliers de Proximité Préparatoires au Travail et à l'Emploi) a fêté ses 30 ans. L'entreprise montilienne a su devenir une référence de l'insertion par le travail sur le territoire, portée par des valeurs d'humanité, de solidarité et d'innovation.



APTE
Multiservices

Créée en 1994, APTE est née d'une conviction forte : l'économie peut et doit être un levier pour répondre aux besoins sociaux, économiques et environnementaux de notre société. Depuis ses débuts, la structure implantée au cœur de Montélimar s'engage pour l'insertion professionnelle des personnes éloignées de l'emploi.



528

Réinsertions professionnelles et sociales durables en 2023

APTE a accompagné par l'emploi 528 bénéficiaires vers une réinsertion professionnelle et sociale durable, et notamment des publics en difficulté (chômeurs de longue durée, jeunes, bénéficiaires du RSA). 18 permanents composent la structure.

Les chantiers menés régulièrement par APTE sur ces 30 dernières années :

- * L'entretien et le nettoyage de plus de 230 entrées de résidences par semaine.
- * Des nettoyages de fin de chantiers, d'appartements, mise en peinture d'appartements, de résidences, petite maçonnerie...
- * Des travaux en environnement, propreté urbaine, de ramassage d'encombrants, d'enlèvement de déchets...
- * Des chantiers en espaces verts.

Les grands axes de développement pour les 30 prochaines années :

- * Développer des projets écologiques et favoriser la création d'emplois dans les secteurs verts, du tri et du recyclage.
- * Intensifier les actions en faveur de l'insertion des jeunes et des seniors, en leur offrant des parcours d'accompagnement sur mesure.
- * Multiplier les projets à impact et renforcer le rôle de catalyseur de solutions sur le territoire.

Bruno Almorik
Vice-président en charge du développement de l'action sociale, de la santé, du handicap et des seniors
(Maire de Montboucher-sur-Jabron)



Retrouvez APTE au 17 boulevard Général de Gaulle, à Montélimar. Au 04 75 50 16 44 mais aussi sur Facebook et Instagram.

Projet Alimentaire Territorial : changer le monde passe par nos assiettes

Des ateliers cuisine ouverts à tous sont organisés depuis la fin de l'année 2024 dans le cadre du Projet Alimentaire Territorial (PAT). Une belle initiative pour encourager une alimentation saine, locale et accessible au quotidien !

8 ateliers gratuits

Dans le cadre du Projet Alimentaire Territorial (PAT), et en partenariat avec le CEDER (Centre pour l'Environnement et le Développement des Énergies Renouvelables), 8 ateliers, gratuits et ouverts à tous, sont proposés sur le territoire (4 à Montélimar et 4 en milieu rural).

Ces ateliers ont pour objectif de susciter des rencontres et de proposer des recettes simples, sans cuisson, à base de produits locaux.

À travers cette démarche, l'ambition de Montélimar-Agglomération est de garantir à la population un accès à une alimentation sûre, saine, diversifiée, de bonne qualité et en quantité suffisante, produite dans des conditions économiquement et socialement acceptables.



Vous souhaitez participer aux prochains ateliers cuisine ?

Inscrivez vous : 04 75 26 22 53
ceder@ceder-provence.org



Toujours dans le cadre du PAT, une projection/débat autour du film documentaire La Théorie du Boxeur était proposée le jeudi 5 décembre à Marsanne, en direction des agriculteurs de l'Agglo, et en présence du réalisateur, Nathanaël Coste. Un moment pour échanger de manière constructive sur les projets agricoles du territoire.

Soutenu par

Montélimar Agglomération
RHÔNE & PROVENCE



PRÉFÈTE DE LA RÉGION AUVERGNE-RHÔNE-ALPES

MINISTÈRE DE L'AGRICULTURE, DE LA SOUVERAINETÉ ALIMENTAIRE ET DE LA FORÊT



Le Projet Alimentaire Territorial c'est :

Un dispositif en faveur de l'agriculture et des habitants, qui vise à accompagner les agriculteurs, favoriser l'installation-transmission, les circuits courts et les produits locaux de qualité.

Un plan d'action sur 5 ans (2024-2029) validé en Conseil Communautaire. Une initiative soutenue par le Le ministère de l'Agriculture, de la souveraineté alimentaire et de la forêt, la préfète de la Région Auvergne-Rhône-Alpes et par France Nation Verte.

Des dizaines d'actions déjà menées dans de nombreux domaines : éducation à l'alimentation, agritourisme, eau, foncier, environnement, restauration, consommation, production, transformation, distribution, santé et social.

L'AGRICULTURE DANS L'AGGLO

360
EXPLOITATIONS

14 500 HECTARES
SURFACES AGRICOLES UTILES

13%
EN AGRICULTURE BIOLOGIQUE

MARCHÉS  PRODUCTEURS



Retrouvez sur montélimar-agglo.fr notre carte interactive des producteurs et des marchés locaux.

COMPOSTAGE DE PROXIMITÉ : DES SOLUTIONS POUR TOUS



L'Agglo a décidé de mener de front deux actions en faveur du tri des biodéchets et du compostage de proximité sur l'ensemble de son territoire : développer des sites de compostage partagé dans toutes les communes et permettre aux administrés de s'équiper d'un composteur individuel. Explications...

Déjà 50 sites de compostage partagé implantés

Depuis plusieurs années, l'Agglo installe, en accord avec les communes, des sites de compostage partagé sur le domaine public afin de permettre aux administrés de trier et de valoriser leurs biodéchets. Au printemps dernier, suite à la décision d'étendre l'implantation des sites de compostage partagé à l'ensemble des communes, l'agglo s'est organisée pour assurer l'installation et le suivi du fonctionnement de ces sites. Ainsi, en six mois, le nombre de sites de compostage partagé est passé de 15 à 50... et d'autres projets sont en cours ; ils verront le jour dans les prochaines semaines.

Faites l'acquisition d'un composteur individuel

En parallèle du déploiement des sites de compostage partagé, l'Agglo a relancé la fourniture des composteurs individuels à un tarif préférentiel de 30€ (le reste est pris en charge par l'Agglo) aux administrés du territoire qui possèdent un extérieur et qui en font la demande. Suite à une procédure d'appel d'offres, l'association d'insertion XP2i fabrique et distribue, pour le compte de l'Agglo, des composteurs individuels d'une capacité de 269 litres, fabriqués localement avec du bois français et dimensionnés pour un foyer. Après avoir fait les démarches pour commander leur composteur individuel, les administrés sont accueillis lors de permanences sur le site de l'association XP2i à Puységro afin de recevoir des informations sur le montage de leur composteur et les bons usages pour réussir son compostage avant de repartir avec leur composteur individuel et leur bioseau.

i

L'Agglo propose et finance une formation de « référent de site » pour les administrés qui souhaiteraient s'investir dans le suivi et la gestion d'un site de compostage partagé dans leur commune ou leur quartier. Plus d'infos par mail à : dechets@montelimar-agglo.fr

i

Pour commander votre composteur individuel (un seul par foyer), vous pouvez contacter l'Agglo : **04 75 00 64 41**
dechets@montelimar-agglo.fr
ou en remplissant le formulaire en ligne sur le site de l'Agglo à la rubrique : [dechets/le compost](#).



Opération de retournement et de distribution de compost à Montboucher-sur-Jabron



Les administrés s'approprient le compostage individuel

ASTUCES POUR BIEN COMPOSTER

Ce que je peux composter

Sans conditions

Tous les déchets organiques : épluchures de tous les fruits et légumes, fruits et légumes abîmés, restes de repas (cuits ou crus), marc de café et filtres, thé et sachet (sans agrafe), coquilles d'œufs écrasées, coques et noyaux, essuie-tout, fleurs fanées ...

Sous certaines conditions

Certaines matières se décomposent plus lentement et demandent quelques précautions **pour éviter des nuisances potentielles** : fromages et laitages, viande, poisson, pain, os ...

Interdits

Tout ce qui n'est pas d'origine organique : plastiques, métaux, verre, les sacs (même "biodégradables"), déchets dangereux, mégots ...

Le compostage partagé

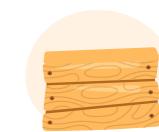
La placette de compostage partagé est constituée de trois bacs, chacun jouant un rôle différent :



BAC D'APPORT



BAC DE MATIÈRE SÈCHE



BAC DE MATURATION

Comment déposer au composteur ?

Je vide mes biodéchets dans le composteur "bac d'apport". J'ajoute de la matière sèche structurante.

Je mélange soigneusement en répartissant sur toute la surface du bac d'apport : c'est fini !

Bien composter à la maison

- **Équilibrer** les matières au moment de l'apport.
2/3 de biodéchets
1/3 de matière sèche.
- **Aérer** : remuez, décompactez et mélangez systématiquement les déchets entre eux lors de leur apport dans le composteur pour éviter qu'ils ne se tassent.
- **Humidifier...** sans excès : les déchets doivent rester humides sans être gorgés d'eau. Il faut contrôler l'humidité au visuel, pas trop humide, pas trop sec.
- **Bien placer** : le composteur doit être en contact directement avec la terre et dans une zone plutôt ombragée si possible.
- **Attendre** : le compost mûr met entre 6 mois et un an à se former, soyez patients, jardinez bien !



LE SAVIEZ-VOUS : Rendre à la terre ses biodéchets, c'est réduire de 30% minimum le poids de sa poubelle d'ordures ménagères et contribuer à la préservation de l'environnement. Le compost enrichit et fertilise naturellement le sol ; les nombreux éléments nutritifs qu'il apporte permettront aux plants et aux plantes de mieux se développer !

Yves Levêque
Vice-président en charge de la collecte des ordures ménagères (Maire de St-Marcel-lès-Sauzet)

« Nous avons fait le choix de privilégier le compostage partagé et le compostage individuel, plus vertueux et plus économiques. »



20 ans du Parc éolien de Rochefort-en-Valdaine

Une commune de notre agglomération se partage avec Montjoyer l'un des plus gros parcs éoliens de la région. Les 23 machines étaient mises à l'honneur le 13 octobre à l'occasion de son 20^e anniversaire.

Précurseur de la transition énergétique sur notre territoire, le parc entame une nouvelle vie en engageant un projet de renouvellement. La journée organisée pour marquer cet anniversaire a offert aux participants une occasion unique de découvrir les coulisses de cette installation hors-normes. Les échanges ont permis de partager des expériences précieuses, tant sur les défis rencontrés que sur les réussites observées au fil des ans. Soulignons aussi l'engagement

continu en faveur de l'amélioration des performances et de la réduction de l'impact environnemental. Christel Falcone, maire de Rochefort-en-Valdaine et vice-présidente en charge de l'environnement et de la transition énergétique, voit en ce site un véritable tremplin vers l'avenir et une construction démontrant l'importance de l'apprentissage collectif et de l'innovation pour relever les défis énergétiques de notre époque.

LE PARC ÉOLIEN DE MONTJOYER ET ROCHEFORT-EN-VALDAINE EN CHIFFRES :

23
Éoliennes
en service

17,25
Mégawatts (MW)
Puissance totale cumulée
des 23 éoliennes

16 100
habitants alimentés
en électricité
renouvelable
grâce aux éoliennes



Christel Falcone : « 20 ans déjà pour ce parc éolien dont nous sommes si fiers. Comptant parmi les premiers construits en France, il fournit en électricité renouvelable depuis 2004 l'équivalent de la consommation électrique d'un tiers des habitants de la ville de Montélimar. »

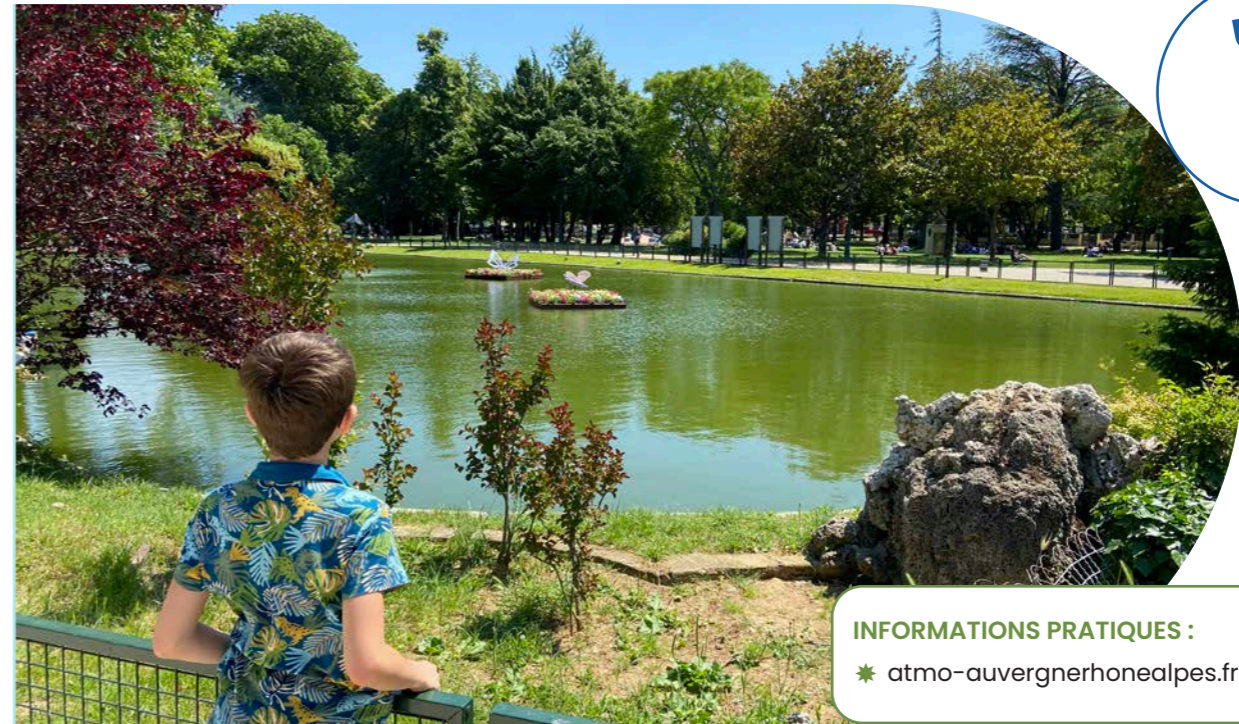
190 000 € / AN
Retombées économiques

pour les communes de Montjoyer et de Rochefort-en-Valdaine, Montélimar-Agglomération et le Département.

41 000 000
Kilowattheurs (kWh)

Production d'électricité annuelle moyenne

Qualité de l'air



Une Agglo où il fait bon respirer !



INFORMATIONS PRATIQUES :
* atmo-auvergnerrhonealpes.fr



L'association Atmo Auvergne-Rhône-Alpes a dressé un état des lieux de la qualité de l'air dans la région en indiquant sur quels territoires celle-ci s'est le plus améliorée entre 2019 et 2023. Dans la catégorie des villes ou agglomérations moyennes, **Montélimar-Agglomération se hisse tout en haut du classement avec des résultats spectaculaires : le dioxyde d'azote a chuté de 21 % et l'ozone de 42 % !**

Cette première place régionale vient couronner le travail de fond mené par vos élus pour faire de l'agglo un territoire où l'on respire et où l'on vit mieux.

À travers ces chiffres, une preuve tangible de l'efficacité des actions entreprises dans de nombreux domaines tels que l'habitat (rénovation énergétique des bâtiments), les transports (schéma directeur cyclable, fréquence des TER accrue), l'alimentation (PAT) et la végétalisation (doublement des plantations en 2024).

En 2025, le cap sera maintenu pour garantir à tous un futur durable.

FRELONS

Lutter contre le frelon asiatique

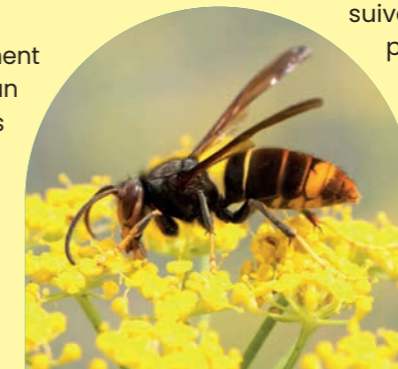
Nids de frelons : vigilance au printemps !

Dix intercommunalités drômoises dont **Montélimar-Agglomération ont mené la lutte contre l'établissement des nids de frelons en finançant près de 400 destructions dans le département.**

Élaboré en partenariat avec le Groupement de défense sanitaire de la Drôme, ce plan a été une réussite : les reines fondatrices ont quitté leur nid pour se cacher et survivre durant l'hiver.

Pour les nids restants, le reste de la colonie mourra avec le froid. Certains nids se décrocheront naturellement suite aux intempéries ou ils pourront être picorés par les oiseaux.

Il est nécessaire de rester vigilants au printemps suivant puisque les reines fondatrices formeront probablement de nouveaux nids à proximité. Ces nids sont de petites tailles, à faible hauteur et à proximité des habitations.



Signalez les nids sur la plateforme : www.frelonsasiatiques.fr

Recyclage des déchets de chantier : on met le paquet !

Depuis deux ans, les particuliers comme les artisans doivent s'acquitter d'une écocontribution à l'achat des matériaux de construction et du bâtiment. Cette écocontribution permet désormais de **financer la prise en charge des déchets de chantier et de construction des particuliers et des professionnels.**

L'Agglo renforce son offre de recyclage en déchèterie en 2025. D'abord en équipant la déchèterie des Présidents : le recyclage des plâtres, des menuiseries, des laines d'isolation est désormais possible. Les autres déchèteries seront également équipées progressivement.



**Objectif :
+ de 370 tonnes de déchets
de chantier recyclés**

LE SAVIEZ-VOUS ?

Vous êtes professionnels ? Profitez de la gratuité et d'horaires élargis chez les distributeurs.

Ce service gratuit de reprise de vos déchets reste aussi ouvert aux particuliers.

Pensez aussi à la reprise directe sur chantier !

CARTE DES DISTRIBUTEURS



Avec la carte des distributeurs affiliés à Montélimar, retrouvez la liste complète des déchets admis par site

POUR EN SAVOIR PLUS

Rapprochez-vous de votre fédération professionnelle

Réparez au lieu de jeter avec ENVIE

Le 22 novembre, en pleine Semaine Européenne de la Réduction des Déchets, ENVIE (pour Entreprise Nouvelle Vers une Insertion par l'activité Économique) accueillait l'événement "LO'QUO, des solutions locales pour votre quotidien". Cette journée placée sous le signe du recyclage, de la réparation, du réemploi et de l'achat responsable a réuni une dizaine d'entreprises et associations, qui ont présenté des solutions concrètes et écologiques au travers de dégustations et d'ateliers.

Dans son premier magasin ERG (Électroménager Rénové Garanti), ouvert en 2022 à Montélimar, ENVIE collecte, rénove et revend des équipements électriques et électroniques aux particuliers, aux professionnels et aux collectivités. Les appareils sont ensuite vendus à un prix accessible (entre 30 et 60% moins cher que l'équipement neuf), avec une garantie de deux ans. 12 personnes suivent chaque année le parcours d'insertion à ENVIE Drôme-Ardèche

1200 ÉQUIPEMENTS ÉLECTROMÉNAGERS (66 TONNES) RÉNOVÉS CHAQUE ANNÉE trouvent une deuxième vie grâce à Envie Drôme-Ardèche

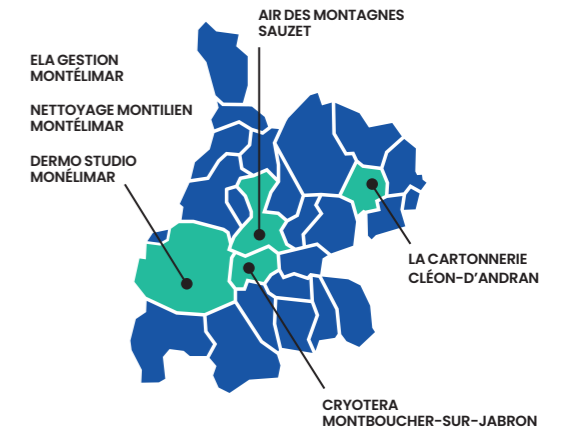


Une dizaine d'acteurs dans de nombreux domaines (alimentation, cosmétique, consigne, réparation, équipement de la maison, mobilité...) étaient présents pour l'événement "LO'QUO, des solutions locales pour votre quotidien".

ENVIE Drôme-Ardèche : 10 rue André Malraux, 26200 Montélimar.

Nouveaux commerçants

Qu'ils soient artisans, commerçants ou chefs d'entreprise, ils ont choisi le territoire de Montélimar-Agglomération pour s'implanter, développer leurs activités et recruter du personnel.



Sofian Riahi Nettoyage montilien

Né à Montélimar, Sofian Riahi a créé la micro entreprise Nettoyage Montilien au mois d'octobre dernier. Sa société est spécialisée dans le nettoyage de locaux et d'habitations pour clients particuliers et professionnels. Maisons, terrasses, façades, copropriétés, commerces, nettoyage après sinistres : toute demande sera étudiée. « Je cherche à travailler exclusivement dans la ville de Montélimar et ses alentours car la proximité et la réactivité auprès de mes clients sont pour moi quelque chose d'essentiel », explique-t-il. Son objectif est de développer son activité dans ce secteur afin de créer de l'emploi et devenir une référence dans la ville car, comme le dit Sofian : « Qui de mieux que Nettoyage Montilien pour faire briller les locaux et maisons des Montiliens ? »

06 95 65 30 35
nettoyage-montilien@outlook.fr



Cryotera La santé par le frisson

On a déjà vu ces images-là : des sportifs de haut niveau s'immergeant lentement dans une baignoire remplie de glaçons après l'effort pour optimiser leur récupération. Cette méthode de soin par le froid présente de nombreuses autres vertus, que Stéphanie Chastagner a souhaité faire découvrir dans le bassin montilien en créant une franchise de l'enseigne Cryotera.

Le centre a ouvert ses portes en mars 2024 à l'entrée de la zone artisanale Fontgrave à Montboucher-sur-Jabron et propose des solutions adaptées à tous types de pathologies : « La cryothérapie, ce n'est pas que pour les sportifs, tout notre matériel est à visée médicale et son efficacité est prouvée pour lutter contre les inflammations. Cryotera dispose d'un pôle scientifique composé de médecins et de chercheurs, nous sommes recommandés par des chirurgiens et des rhumatologues », détaille Stéphanie Chastagner. Le centre prend en charge des personnes atteintes de de sclérose en plaques, de fibromyalgie, ou de polyarthrite. « Si les patients arrivaient plus tôt chez nous, les prises en charge seraient encore plus efficaces », ajoute la professionnelle.

45 rue Henri Lacroix,
Montboucher-sur-Jabron
04 75 92 00 30
Facebook et Instagram



ELA Gestion La pièce manquante du puzzle

Après avoir accumulé plusieurs expériences en gestion administrative, Gwendoline Leclercq a intégré, il y a six ans, une petite entreprise (TPE) où elle a évolué jusqu'à devenir le bras droit du dirigeant. Les discussions avec de nombreux chefs d'entreprise lors de cette période l'ont aidée à identifier leurs problématiques quotidiennes en matière de gestion, souvent marquées par un manque de temps et de ressources internes. C'est ainsi qu'en octobre dernier, elle a fondé ELA Gestion, une structure dédiée à l'accompagnement des petites entreprises. « Aider les dirigeants à compléter le puzzle de leur entreprise, c'est leur offrir les clés pour avancer avec sérénité et efficacité », résume-t-elle.

Concrètement, Gwendoline intervient sur :

- * La gestion du personnel, jusqu'à l'établissement des bulletins de salaire ;
- * La gestion commerciale et financière, incluant la facturation, le suivi de trésorerie et l'élaboration de tableaux de bord ;
- * Les besoins en secrétariat, pour leur permettre de gagner en efficacité administrative.

Pour elle, « l'organisation est la base de l'efficacité. Mon objectif est de permettre aux chefs d'entreprise de retrouver du temps et de la clarté pour se concentrer sur l'essentiel. » Clair, net et précis.

07 43 16 38 24
elagestion26@gmail.com

**Vous êtes chef d'entreprise, artisan, commerçant...
Vous venez d'installer votre entreprise
ou d'ouvrir votre commerce dans l'agglomération ?
Vous venez de diversifier votre activité ?**
Contactez-nous par mail
service.communication@montelimar.fr pour paraître dans
la rubrique "Nouveaux commerçants" du prochain Mag !



Ludovic Danton Air des montagnes

Le Sauzillard Ludovic Danton vient de lancer Air des montagnes, son entreprise de service à la personne. Son but ? Proposer une assistance aux personnes ayant besoin d'une aide temporaire à leur domicile. Parmi les nombreux services proposés : assistance administrative, soins et promenades d'animaux de compagnie pour les personnes dépendantes, accompagnement de personnes présentant une invalidité temporaire, entretien de maisons et travaux ménagers, préparation de repas à domicile... Une activité qui a récemment bénéficié d'un agrément par l'État. Pourquoi Air des Montagnes ? « Tout simplement parce que je suis montagnard. J'ai vécu 20 ans dans le Vercors. Donc j'ai voulu insuffler un peu de cet esprit-là dans ma société. »

07 73 78 22 11
dantonludovic@yahoo.fr



Pauline Astier Dermo studio

Esthéticienne à son compte depuis 19 ans, Pauline Astier a fait le choix de s'installer à Montélimar au printemps dernier en tant que dermographe. Le nom de son nouvel institut : Dermo Studio by Pauline. Sa spécialité : la dermopigmentation réparatrice, capillaire et esthétique. Grâce à cette technique, il est possible de camoufler les cicatrices, les vergetures, le vitiligo et de reconstruire les aréoles mammaires suite à un cancer du sein. Pauline propose également l'épilation à la lumière pulsée pour hommes et femmes, des soins minceur, l'effacement progressif des tatouages (visage et corps) et le maquillage permanent (sourcils, eye-liner, lèvres).

65 avenue du Teil,
26200 Montélimar
07 66 70 61 11
dermostudiobypauline@gmail.com
www.dermo-studio.fr
Instagram : dermostudio.by.pauline



La Cartonnerie Le café-cantine engagé qui veut faire bouger les lignes

La Cartonnerie a ouvert ses portes en juin dernier à Cléon-d'Andran. Ses deux mères, Nathalie Cortes et Stéphanie Tichon-Huet, ont muri pendant plus de quatre ans ce projet de lieu de vie mêlant cuisine durable et animations variées au cœur du village. Installées depuis une vingtaine d'années dans la plaine des Andrans et engagées dans le milieu associatif local, les deux femmes se sont rencontrées par le biais de leurs enfants, scolarisés dans les mêmes écoles. « On ne vient pas du tout de la restauration mais nous avons la volonté de proposer un lieu de rencontres et d'échanges, où l'on propose à manger en service continu de midi à 21h. Comme on peut en trouver en milieu urbain ». Ici, le menu change tous les jours : deux entrées, deux plats, un végétarien et un carné, et trois ou quatre desserts, à déguster sur place ou à emporter.

Riches de leurs expériences en magasin de producteurs, Nathalie et Stéphanie ont souhaité donner à leur projet une dimension engagée et écoresponsable : « On travaille en circuit court, uniquement avec des produits frais, de saisons et locaux. Notre approche, c'est aussi le zéro déchet, les clients amènent leurs contenants ou se les font prêter sur place ». Côté animations, les ateliers fleurissent : anglais tous les jeudis soir, écriture une fois par mois, yoga à l'étage. Concerts, créations, soirées jeux complètent un programme riche.

Boulevard de Provence (face route de Roynac),
26450 Cléon-d'Andran.
De 10h à 22h. Du lundi au vendredi en hiver, du mardi au samedi le reste de l'année.
04 75 90 72 75
contact@lacarbonnerie-cleon.fr
À suivre sur Facebook et Instagram



Six entreprises ont porté haut les couleurs de l'Agglo au salon du Made in France



Julien Cornillet a reçu samedi 7 décembre les dirigeants d'entreprises de Montélimar-Agglomération ayant participé au dernier salon Made in France, à Paris du 8 au 11 novembre dernier. Preuve du dynamisme du territoire, ces sociétés représentaient la moitié du contingent drômois présent à Paris.



LA COMPAGNIE D'ANCÔNE L'AMANDORIA

Fabrication artisanale de confiseries provençales (nougat et calisson).
Premier nougat Label Rouge.

Fabriqué avec passion et expertise à Montboucher-sur-Jabron par les confiseurs de La Compagnie d'Ancône. Le nougat Label Rouge incarne l'essence même du savoir-faire artisanal français. Confectionné à partir d'ingrédients soigneusement sélectionnés (miel de lavande IGP de Provence et amandes de variétés françaises), ce nougat se distingue par sa texture onctueuse et son goût intense de miel.

ZA de Fontgrave, 40 Rue Henri Lacroix
26740 Montboucher-sur-Jabron
04 75 53 09 21
camillepolge@lacompaniedancone.com



HALTO

Producteur de boissons alcoolisées.

Plus que des rhums arrangés, Halto propose une exploration inédite de notre patrimoine régional à travers des recettes subtiles et originales. Son fondateur et président Théo Parant a souhaité introduire des saveurs locales et emblématiques dans ses rhums arrangés. En collaborant avec des producteurs régionaux, Halto revisite des produits nobles du patrimoine gustatif français, tels que le nougat de Montélimar ou les citrons de Menton, créant ainsi une expérience unique et authentique.

11 Av. Gaston Vernier
26200 Montélimar.
06 98 48 44 11
theo@halto.com



EB CONCEPT

Conception, assemblage, et commercialisation de coque en bois pour ordinateur de bureau et placage de clavier en bois.

La société EB Concept a fait parler d'elle bien au-delà des frontières de l'Agglo grâce à ses coques, claviers et façades pour ordinateur de bureau en bois 100% français. Des produits écoresponsables, issus de forêts durablement gérées alliant design et qualité, qui ont valu à EB Concept et son créateur Emmanuel Buyse une sélection pour le salon Made in France, où ils ont fait forte impression.

35 Route d'Espeluche
26200 Montélimar
06 60 81 26 38
ebconcept26200@gmail.com



SUPREM NOUGAT

Producteur artisanal de nougat de Montélimar et de calissons de Provence.

Des confiseries haut de gamme, entrées dans la patrimoine culinaire provençal, cuites au chaudron, à l'ancienne : pas besoin d'en dire plus pour justifier la présence de Suprem Nougat parmi les 12 entreprises représentant la Drôme au salon. Le secret de la fabrique fondée en 1900 : un savoir-faire transmis de génération en génération qui confère à ces gourmandises un goût inégalable.

3 Av. Saint-Martin,
26200 Montélimar
06 81 83 34 93
supremnougat.guillaume@gmail.com



SAVONNERIE DE LA DRÔME Groupe COSMADIC

Fabrication française de savons, autres produits lavants, entretien du linge et de la maison.

La Savonnerie de la Drôme confectionne des senteurs pour la maison (bougies, diffuseurs de parfums...). Son atout : des ingrédients rigoureusement sélectionnés qui fleurissent bon la Provence. Citons pêle-mêle les parfums de Grasse, les laits de chèvre et d'ânesse et, bien sûr, la lavande, tous Drômois.

Z.A. du Pavé
26270 Saulce-sur-Rhône
06 29 90 03 47
nicolasdubois@procado.com



PETITE FANTAISIE

Créatrice de bijoux fantaisie et accessoires de mode.

Dans son atelier d'Allan, Muriel réalise des bijoux fantaisie à la main. Les matériaux (acier inoxydable, cuir, perles et pierres naturelles) sont testés personnellement pour assurer une qualité irréprochable. Le tout dans un rapport privilégié avec le client, qui peut opter pour une pièce personnalisée, gravée par les soins de la créatrice.

10 Chemin du grand plantier
26 780 Allan
06 64 09 68 76
petitefantaisie26@gmail.com

Éric Phélippeau
Vice-président en charge
du développement
économique



« L'Agglo concentrait à elle seule la moitié des entreprises drômoises au dernier salon Made in France. Nous sommes fiers d'avoir ces entrepreneuses et entrepreneurs, dont les parcours et les ambitions reflètent la prospérité et l'attractivité du territoire. »



Corima : une 14^e édition pleine de promesses

Voilà 15 ans que la Corima Drôme Provençale offre aux cyclistes amateurs le privilège de sillonner les routes aussi belles qu'exigeantes de notre agglomération.

Pour l'édition 2025, qui aura lieu les **samedi 29 et dimanche 30 mars**, le Saint-James Vélo Club, organisateur, entend poursuivre sur la belle dynamique observée, avec un nombre d'inscrits toujours plus élevé d'année en année. L'année dernière, le palier symbolique des 2 500 inscrits avait été franchi, la première cyclo sportive de la saison a encore de beaux jours devant elle !



CORIMA DRÔME PROVENÇALE

300 bénévoles

Le dimanche 80 % des participants courent en formule cyclo sportive c'est-à-dire en étant chronométrés et classés, et 20% en formule randonnée, non chronométrée.

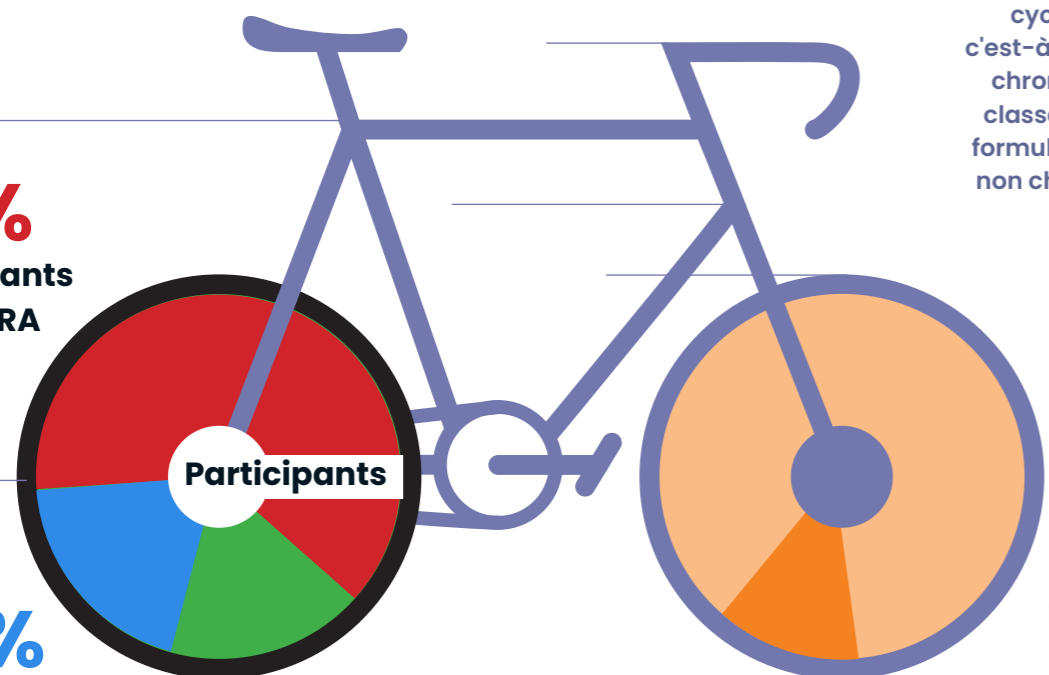
60 % des participants région AURA

20 % quart sud-est de la France

20 % trois-quart restant de la France

13 % sont des femmes, chiffre supérieur à la moyenne nationale qui est de l'ordre de 10 %.

de **40** à **60** étrangers chaque année, principalement des Suisses, des Belges et des Luxembourgeois.



Deux jours d'épreuves

Gravel le samedi

Depuis 2022, le contre-la-montre a été remplacé par des circuits gravel (alternant bitume et chemin), une épreuve qui séduit de plus en plus de participants : 150 en 2022 : 180 en 2023 et 210 en 2024. Nouveauté cette année : trois circuits (63 km, 83 km et 99 km) dans la partie sud de la Drôme provençale.

Cyclo sportives et randonnée le dimanche

Les 3 grands circuits sont très proches de ceux de 2024. "La Montillienne", dédiée aux randonneurs uniquement, a été rallongée (56 km, 501 m de dénivelé) pour vous permettre d'apprécier la plaine des Andrans. Grande nouveauté de 2025 : pour améliorer la fluidité et la sécurité il y aura 3 départs décalés de 15 minutes dans le temps. Dans l'ordre "La Corima" (151 km, 2277 m de dénivelé), "La Gobik" (121 km, 1644 m) et ensemble "La Sésame" (92 km, 1244 m) et enfin "La Montillienne".

Afin d'offrir une prestation de qualité, le nombre de participants est limité à 2400 sur la totalité des parcours du dimanche.

Tarifs et inscription sur corimadrome provençale.com
Pour chaque inscription, la Corima Drôme Provençale verse 3€ à l'opération "Un fauteuil en liberté" permettant à des personnes en situation de handicap de participer à des activités sportives de plein air.



Julien Duvoid
Vice-président aux événements sportifs (Maire de Sauzet)

Trois questions à la 1000^e inscrite : Christelle Gatignol, Puy-de-Dôme, 2^e participation



Que représente cette course pour vous ?

Cette cyclo sportive représente pour moi le début de la saison des compétitions. Je suis venue l'an passé et j'ai été séduite par les paysages... et le nougat ! C'est une course très rapide avec des dénivelés positifs relativement modérés qui va me permettre de voir où j'en suis côté forme et rythme.

Quels sont vos objectifs ?

A mon âge, bientôt 50 ans, je n'ose plus avoir trop d'ambition si ce n'est de me faire plaisir... mais avouons-le : un classement et une moyenne kilométrique honorables feraient toujours plaisir !

Quel parcours allez-vous défier ?

Le plus long : La Corima (151 km). Pour bien préparer l'étape du Tour de France Femme dans les Alpes en août !

UN VILLAGE À L'HONNEUR

Châteauneuf-du-Rhône

cité médiévale aux multiples atouts

2861 habitants



Seconde commune la plus peuplée de l'Agglo après Montélimar, Châteauneuf-du-Rhône se démarque par son histoire millénaire et sa géographie plurielle, entre reliefs et paysages fluviaux.

Cette cité médiévale aux 2 861 âmes n'est distante de sa grande sœur montilienne que de 5 kilomètres, la rendant attractive et dynamique. Comme un trésor ayant parcouru les siècles, Châteauneuf abrite en son cœur un riche patrimoine qui fait la fierté des Castelneuvois. Ses façades classées et ses ruelles étroites sont mises en valeur par la Fête Médiévale des Bateliers et de Saint-Nicolas dont la renommée dépasse largement les frontières de l'Agglo. Traversé par la ViaRhôna, le bourg possède également une riche biodiversité notamment grâce aux îles du Rhône et leurs multiples lacs, paradis pour les promeneurs et les pêcheurs.

« Châteauneuf est une commune où il fait bon vivre, alliant dynamisme et attractivité. Elle se verra bientôt dotée d'un tiers-lieu comprenant une maison de santé pluridisciplinaire de 700 m² ainsi qu'une résidence seniors, à côté d'une nouvelle salle communale. Un projet co-construit avec la SEM Montélimar-Agglomération. »

Marielle Fiquet
Maire de Châteauneuf-du-Rhône
Vice-présidente en charge du périscolaire et de l'extrascolaire

Balade historique au fil des ruelles du vieux village

Si vous aimez prendre de la hauteur, partez à la découverte des remparts et donjons du 13^e siècle qui surplombent le village. Au sommet de la colline Montpensier, vous pourrez même admirer des vestiges datant du 11^e siècle, qui devaient certainement faire partie du logis seigneurial et du donjon et profiter d'un point de vue remarquable sur le village et la vallée...



Un animal sur la voie publique

Vous croisez le chemin d'un animal errant. Est-il simplement perdu ou s'agit-il d'une fugue ? Que faire ?

Le propriétaire d'un animal trouvé en état de divagation, encourt une amende de 135€

Est-il identifiable ?

(Collier avec les coordonnées du propriétaire)

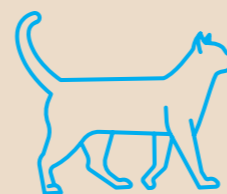
RAPPEL :
L'IDENTIFICATION EST OBLIGATOIRE ET SUSCEPTIBLE D'UNE AMENDE DE 750€

OUI

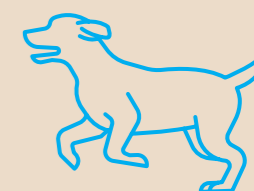
- Son propriétaire est contacté. Il devra payer les frais du vétérinaire. Du gardiennage si l'animal est placé en fourrière.
- Je mets des annonces en ligne, préviens les associations pour chercher une solution d'hébergement

NON

L'animal est gardé en fourrière durant 8 jours ouvrés. Au-delà de ce délai, il sera transféré au Refuge qui devient alors le propriétaire légal et procédera à son adoption (nourriture - soins), et se fera rembourser les frais forfaitaires.



Quel animal ?



chat

Est-on à Montélimar ?

OUI

Association conventionnée
SOS 4 pattes en détresse
06 83 75 26 71

NON

Je signale à la Mairie où se trouve l'animal.

chien

Est-il dangereux ?

OUI

Je le signale à la Mairie
- Police municipale -
04 75 00 25 22

NON

Je l'apporte à la fourrière

Animal mort

je signale à la Mairie où se trouve l'animal, ou je l'amène à la fourrière

EN CAS DE PERTE DE VOTRE ANIMAL

- Les vétérinaires proches du lieu de la disparition
- La gendarmerie
- Le commissariat
- La mairie
- Les associations de protection
- Les réseaux sociaux (Pet Alert)
- ASDA - 04 45 51 26 50 (Fourrière ouverte de 9h à 12h et de 14h à 17h)

TÉMOIN D'UN ACTE DE MALTRAITANCE SUR ANIMAL

"Ne fermez pas les yeux !"

ASDA : 04 75 51 26 51
Pour RDV avec l'enquêteur



Programme culturel de l'Agglo

Février 2025

Montélimar
Agglomération
RHÔNE & PROVENCE



*Retrouvez
le programme
complet...*



Montélimar
Agglomération
RHÔNE & PROVENCE