

# LE MAG DE L'AGGLO

Le magazine  
d'information de  
Montélimar-Agglomération

N°20 - Avril 2019 - [www.montelimar-agglo.fr](http://www.montelimar-agglo.fr)

Allan  
Ancône  
Bonlieu-sur-Roubion  
Charols  
Châteauneuf-du-Rhône  
Cléon-d'Andran  
Condillac  
Espeluche  
La-Bâtie-Rolland  
La Coucourde  
La Laupie  
La Touche  
Les Tourrettes  
Manas  
Marsanne  
Montboucher-sur-Jabron  
Montélimar  
Portes-en-Valdaine  
Puygiron  
Rochefort-en-Valdaine  
Roynac  
Saint-Gervais-sur-Roubion  
Saint-Marcel-lès-Sauzet  
Saulce-sur-Rhône  
Sauzet  
Savasse

DOSSIER  
**LA BASE  
DE LOISIRS**

ACTUALITÉ  
**RÉHABILITATION  
DU THÉÂTRE**

LE MAG À  
**BONLIEU-  
SUR-ROUBION**

**montélimar**  
agglomération

# SOMMAIRE



**04**  
**LES BRÈVES**



**06**  
**DÉVELOPPEMENT ÉCONOMIQUE**  
› Entreprise du territoire



**08**  
**DÉVELOPPEMENT ÉCONOMIQUE**  
› L'éco en bref  
› Fisac



**10**  
**LE DOSSIER**  
› La Base de Loisirs



**13**  
**LE SAVIEZ-VOUS ?**  
› Le Palais des Congrès  
**LES ÉLUS ONT VOTÉ**  
› Budget 2019



**14**  
**LE MAG À...**  
› Bonlieu-sur-Roubion  
**OXYGÈNE À...**  
› La Laupie



**16**  
**PATRIMOINE**  
› Réhabilitation du théâtre



**18**  
**TRIBUNES**



**20**  
**À VOTRE SERVICE**  
› La Maison de l'Économie



**22**  
**BUDGET**  
› Un budget géré au plus près



**24**  
**EXPOSITION**  
› César, faces à face



**26**  
**AGENDA**  
› Votre programme de mai et juin



**montélimar**  
agglomération

**LE MAG DE L'AGGLO**  
N°20 - Avril 2019 - périodique  
Le magazine d'information de Montélimar-Agglomération

**Imprimé sur papier PEFC. Directeurs de publication:** Le Président et la Directrice Générale des services de Montélimar-Agglomération  
**Rédaction:** Service communication de Montélimar-Agglomération  
Maison des Services Publics - 1 avenue Saint-Martin - 26200 MONTÉLIMAR - 04 75 00 64 41 - [www.montelimar-agglo.fr](http://www.montelimar-agglo.fr)  
**Création graphique:** Karactère communication  
**Impression:** Imprimerie Bayle | N° ISSN: 2274-2298 - 34 000 ex.

# ÉDITO



## NOTRE TERRITOIRE SE TRANSFORME

Dans les prochains mois, la communauté d'agglomération de Montélimar va vivre de nombreuses transformations.

La Base de loisirs d'abord. Dans quelques semaines, vous pourrez profiter d'un site entièrement restructuré, où la verdure prédomine. Conviviale, naturelle et accessible, voilà les trois qualificatifs qui définissent le mieux cet espace offert aux habitants de l'agglomération de Montélimar. Rendez-vous le 25 mai pour l'ouverture de la saison !

Le théâtre ensuite. Les travaux se poursuivent, et le chantier prend des dimensions impressionnantes. L'ouverture effectuée à l'arrière afin de faciliter le déroulement du chantier permet de suivre au quotidien les évolutions de la restructuration de ce bâtiment historique de notre ville.

En matière de culture, s'ouvre pour notre territoire la période de la grande exposition annuelle au Musée d'Art Contemporain et au Château des Adhémar, en partenariat avec le Département de la Drôme, couplée à l'exposition d'œuvres modernes dans plusieurs points de la ville. Cette année, l'exposition est consacrée à César, figure majeure de la sculpture du 20<sup>e</sup> siècle.

*Toujours plus d'actions en faveur de notre agglomération !*

Dans un autre registre, celui du cadre de vie, la nécessaire protection de l'environnement nous incite à renforcer l'offre de tri tant qualitativement (points d'apports complets avec généralisation des colonnes cartons et collecte des ordures ménagères sur le même site que les colonnes de tri) que quantitativement (augmentation du nombre de points).

Vous le voyez, toujours plus d'actions en faveur de notre agglomération !

**Franck REYNIER**

Président de Montélimar-Agglomération

Maire de Montélimar

# LES BRÈVES



ENVIRONNEMENT

## TRIER DÈS LE PLUS JEUNE ÂGE

« Un déchet bien trié est un déchet recyclé ! »

Chaque année, l'Agglo intervient dans les écoles sur le tri des déchets. 29 classes de CM vont être ainsi sensibilisées et 21 classes iront visiter le Centre d'enfouissement des déchets de Roussas. Le transport en bus sera financé par l'Agglo.



ENVIRONNEMENT

## NOUVEAU SERVICE

**Demandez votre carte déchèterie en ligne !**

Vous ne possédez pas de carte d'accès aux 5 déchèteries intercommunales ? Pour l'obtenir, rien de plus simple, faites votre demande en ligne muni d'une photo ou d'un scan d'un justificatif de domicile. En trois clics la demande est terminée. La carte vous est ensuite envoyée par courrier.

Rendez-vous sur :

[www.montelimar-agglo/auquotidien/decheteries](http://www.montelimar-agglo/auquotidien/decheteries)



SOLIDARITÉ

## TEXTILES USAGÉS

Recyclage des vêtements, chaussures, linge de maison, maroquinerie : Montelimar-Agglomération a changé de prestataire pour « Le Relais ». Les colonnes blanches ont été disposées sur l'ensemble des communes.



ENVIRONNEMENT

## 34 TONNES DE COMPOST

Une distribution gratuite de compost était organisée en partenariat avec le SYPP à la déchèterie intercommunale de Montboucher. Près de 34 tonnes de compost ont été ainsi récupérées par 121 habitants de l'Agglo. Une opération qui sera renouvelée.



JEUNESSE

## TRAVAILLER POUR VOYAGER

Les chantiers jeunes permettent à des ados des accueils de loisirs intercommunaux de travailler une semaine pour aider à financer leur voyage de la seconde semaine de vacances. Comme ici, à l'école de Marsanne, où la salle d'activité a été repeinte et de petits travaux réalisés. Les valeureux ont bien mérité leur séjour au ski, au Val d'Allos.



## CULTURE

**PARTOUT,  
POUR TOUS**

Les rencontres culturelles Itinérance[s] ont encore rencontré un grand succès auprès de 4 000 personnes en proposant 35 rendez-vous en mars sur le territoire. En photo, un concert à Charols.



## VIE COMMUNAUTAIRE

**NOMINATIONS**

Hervé Andéol, en charge du Budget, a reçu la délégation Sport.



Franck Reynier a été élu Président du SCOT Rhône Provence Baronnies (176 communes) pour planifier l'aménagement de ce vaste territoire dans les domaines de l'Aménagement, l'Énergie, la Santé, l'Éducation, la Formation, les Services publics, la Mobilité. Bruno Almorice, Fermi Carrera et Jean-Frédéric Fabert ont été élus Vice-Présidents pour Montélimar-Agglomération.



## NOUVELLES TECHNOLOGIES

**FIBRE OPTIQUE**

Des locaux techniques sont construits par ADN à Sauzet, Marsanne et Charols pour assurer dans les années à venir le déploiement de la fibre optique sur l'ex communauté de communes du pays de Marsanne. Sur la zone de l'ex communauté de communes Montélimar-Sésame, 31 % des logements sont déjà éligibles (10 734 logements sur 35 149 au total).

[www.montelimar-agglo.fr/vie-quotidienne/fibre-optique](http://www.montelimar-agglo.fr/vie-quotidienne/fibre-optique)



## SPORT

**TOURNOI DE FUTSAL**

Le tournoi U11 de Futsal de l'Agglo, organisé cette année par le club de Châteauneuf, a consacré le FCM devant l'UMS et la Valdaine. Une belle journée de sport, de rencontre et de convivialité qui a réuni en janvier dix équipes des clubs des villages de l'Agglo à l'Espace Éducatif et Sportif.

## CITOYENNETÉ

**L'AGGLO SOUTIENT  
LES SAPEURS  
POMPIERS  
VOLONTAIRES**

Le Président de Montélimar-Agglomération, Franck Reynier et le Président du SDIS, Laurent Lanfray, ont signé fin 2018 une convention pour garantir des places en périscolaire, pour les enfants des pompiers volontaires de 7 centres de secours du territoire. Une façon de soutenir l'engagement de ces femmes et de ces hommes pour la sécurité de tous.



# ENTREPRISE DU TERRITOIRE



## RUE MOUFFETARD

C'est à Portes-en-Valdaine que deux amies ont choisi de créer toute une gamme d'accessoires de mode autour de leur produit phare, le nœud papillon. Cette jeune entreprise a vu le jour en 2017. Elle a rapidement séduit de nombreux amateurs du chic dans toute la France. Rencontre avec Sandra et Malorie.

### Quand le hasard fait bien les choses...

De formation commerciale pour l'une et management/gestion de projet pour l'autre, les co-fondatrices n'étaient pas vraiment destinées à leur nouvelle activité. Tout a débuté par un événement où les petites familles des deux comparses étaient conviées. Ne trouvant pas de nœud papillon à leur goût pour leurs enfants, Sandra et Malorie ont décidé d'en fabriquer et de le décliner pour les papas et mamans. Et le succès a été au rendez-vous puisque peu de temps après une boutique a souhaité vendre ces produits. Le début d'une belle aventure qui a commencé par plusieurs mois de formation auprès d'une couturière.



Sandra et Malorie

### C'est beau, c'est bio et c'est fabriqué localement.

Hormis pour les commandes spéciales de quelques pièces, réalisées à l'atelier de Portes en Valdaine avec une machine à coudre et des aiguilles, les produits sont fabriqués dans un atelier situé en Drôme. Nœud papillon (homme, femme, enfant, bébé), pochettes de costume, bretelles, chaussettes mais aussi petites broches et boutons de manchette... Près de 700 pièces sont ainsi commercialisées chaque année sous l'étiquette Rue Mouffetard. La création des motifs se fait en interne avec la collaboration de graphistes lyonnais. Les pièces sont ensuite réalisées, pour 80% d'entre-elles, sur du tissu bio.

« C'est beau, c'est bio et c'est local »

### Un réseau de vente qui s'étend nationalement.

Les produits Rue Mouffetard sont commercialisés dans 25 points de vente, principalement en Rhône-Alpes (2 à Montélimar) mais aussi à Perpignan, Cambrai, Lunel, Nantes. Une autre partie des ventes se fait via le site internet. La clientèle est composée de particuliers mais aussi d'entreprises pour des commandes personnalisées. Les deux co-fondatrices souhaitent développer leur activité en recrutant des agents commerciaux, en trouvant de nouveaux points de vente et en renforçant leur présence sur internet.



Comment faire son nœud papillon



MONTÉLIMAR - AGGLOMÉRATION

# Forum

## **ALTERNANCE ET FORMATION**

**MERCREDI 15 MAI 2019**

**DE 13H30 À 18H**

**PALAIS DES CONGRÈS,  
MONTÉLIMAR**



# L'ÉCO EN BREF

## DES BOXERS POUR LA BONNE CAUSE

Franck Reynier, Président de Montélimar-Agglomération et Sylvain Caire, Pdg de Textiss, renouvellent le partenariat en remettant en vente des boxers Freegun aux couleurs du Nougat, dont le profit est entièrement reversé à l'USEP (Union sportive de l'enseignement du premier degré) Montélimar et Vallée du Roublon. Une première opération en 2018 a permis de récolter 4000 euros. Le partenariat est prolongé avec des nouveautés : 3 modèles, dont des modèles enfants, de 6 à 16 ans. En vente à l'office de Tourisme de Montélimar.



## EMPLOI

Le Forum des Jobs saisonniers a attiré en février 1460 personnes venues rencontrer les 63 entreprises présentes. 1757 offres d'emploi étaient proposées.



### TÉMOIGNAGE

Martine du Camping Les Bastets\*\*\*\* à Marsanne

« Ce Forum est le lieu privilégié pour rencontrer des personnes locales, susceptibles d'être intéressées pour des jobs de courte durée sur leur territoire. J'y participe chaque année depuis que nous avons racheté le camping de Marsanne en 2016. J'ai eu des contacts et des prises de rendez-vous, donc je pense que 1 ou 2 des postes à pourvoir le seront effectivement. »



## OUI, NOUS POUVONS RESTER OPTIMISTE SUR LE DÉVELOPPEMENT ÉCONOMIQUE DE L'AGGLO !

Le Directeur départemental de la Banque de France, Philippe Flour, a présenté la situation économique du territoire au Palais des Congrès avec le Président de Montélimar-Agglomération, Franck Reynier. Il a pu faire part, devant un parterre de près de 150 personnes de tous profils (banques, entreprises, Pôle Emploi...) des signes positifs sur le dynamisme économique et l'attractivité de notre territoire.

### Peut-on rester optimiste ?

A l'issue de cette présentation, Franck Reynier a fait part de sa confiance et de son soutien aux entrepreneurs en positionnant Montélimar-Agglomération comme partenaire. En 2018, près de 418 entreprises ont été créées. Ce sont au total 5035 entreprises qui participent à la croissance du territoire et génèrent de l'emploi. Elles œuvrent dans les domaines de l'industrie, de la construction, du commerce-transport-hébergement, de la restauration et des services.

### Un territoire attractif et dynamique

La population a augmenté de près de 3% en 2 an. L'Agglo séduit donc toujours les habitants mais aussi les entrepreneurs. Les prévisions affichent des dynamiques positives avec une augmentation de la rentabilité et de la création d'emplois. Sur le bassin de vie de Montélimar, défini par Pôle Emploi (55 communes, 5 communautés de communes ou d'Agglomération), Montélimar concentre 20 des 25 plus grands employeurs.

« La situation actuelle et à venir confirme l'efficacité de la politique économique que nous menons et que nous allons poursuivre, en étant aux côtés des entrepreneurs pour construire l'Agglo de demain. »

Franck REYNIER, Président de Montélimar-Agglomération

### Conserver les leaders du territoire et soutenir les structures plus modestes

L'Agglo héberge le 1<sup>er</sup> groupe français de transport (Charles André) mais aussi Amazon, Würth... de grands groupes qui restent et se développent sur le territoire. Parallèlement, existent de nombreuses petites structures, très souples, réactives, qui maîtrisent leur marché par une grande proximité. Pour soutenir ces dernières, les élus ont voté le gel des moyennes et grandes surfaces sur 5 ans. Les actions menées désormais via le Fisac ou le dispositif Cœur de Ville, visent à redonner envie aux consommateurs de fréquenter le centre-ville ou village.

### Un avenir à envisager avec confiance

Les carnets de commande progressent, l'activité est bonne et les investissements sont à l'ordre du jour, avec des financements acceptés par les établissements bancaires à taux faible. La présentation du Directeur départemental de la Banque de France pousse à faire preuve d'optimisme et de confiance pour l'avenir économique du territoire.



## LA BRASSERIE MARKUS IMPLANTE SA PRODUCTION SUR L'AGGLO

L'entreprise, installée à Saou, va déménager sa production sur 1000 m<sup>2</sup> sur le parc d'activités intercommunal de Cléon-d'Andran. Un investissement de plusieurs millions d'euros qui va permettre au brasseur, en 2020, de multiplier par 10 sa production sur un emplacement stratégique, afin de développer sa zone clientèle. Un magasin d'usine proposera bières et limonades artisanales. Les gérants, Mme et M. Gobert, travaillent également en lien avec la maison de l'Agriculture de l'Agglo pour développer une filière d'orge brassicole biologique avec les agriculteurs du territoire.



## L'AGGLO S'ENGAGE POUR SES FORÊTS

Yves Courbis, Vice-Président délégué à l'Environnement et au Développement rural, a signé le projet sylvicole (forêt et gestion du bois) territorial du bassin de Montélimar.

L'Agglo est un territoire pilote de cette nouvelle politique forestière qui vise à aller, en partenariat avec l'Office National des Forêts (ONF) et le Centre National de la Propriété Forestière (CNPF), vers une gestion durable des forêts et de la ressource bois.

- **9000 hectares de forêt sur Montélimar-agglomération, soit 24% du territoire,**
- **75% sont des parcelles privées, soit 4500 propriétaires.**



## FISAC : FONDS D'INTERVENTION POUR LES SERVICES, L'ARTISANAT ET LE COMMERCE

Le dispositif, qui a pris fin en avril, a participé au maintien et au développement en aidant 27 personnes, commerçants et artisans dans les villages de l'Agglo. Les nouveaux bénéficiaires :



**AU P'TIT POTAGER Charols**  
> 5 417 € d'aide pour l'achat d'une vitrine de présentation, d'armoires de refroidissement, de rayonnage et de meubles de caisse



**RESTAURANT LES AUBERGISTES Marsanne**  
> 6 750 € d'aide pour des travaux de réfection de la terrasse et de la véranda



**BOULANGERIE LE FOURNIL D'ALAIN La Coucourde**  
> 6 750 € d'aide pour des travaux de rénovation et matériel professionnel

### Et aussi

**SAS CHAISY - Montboucher-sur-Jabron**

> 3 472.90 € - Véhicule utilitaire

**CHASSAGNON TP. - La Laupie**

> 6 750 € - Mini-Pelle 6T500

**MAÇONNERIE HAOND - Sauzet**

> 4 522.50 € - Caisse Poly-benne + banches de coffrages

**M. LOPEZ - Plomberie, chauffage, climatisation - St-Marcel-lès-Sauzet**

> 6 747.30 € - Achat d'un véhicule utilitaire

**BOULANGERIE AU FOURNIL - Sauzet**

> 6 750 € - Travaux de rénovation

**GARAGE ASSISTANCE SERVICES - La Bâtie-Rolland**

> 5 018.79 € d'aide pour la rénovation du local et sa mise en sécurité.

**AROD SERVICES - Cléon-d'Andran**

> 4 275 € - Achat d'une tondeuse autoportée

### Un Fisac pour le centre-ville de Montélimar

Dans le cadre de l'opération Cœur de ville, un Fisac va être décliné pour le centre-ville de Montélimar. Celui-ci n'était jusque là pas concerné par le dispositif qui visait les zones rurales. L'objectif reste le même, soutenir le maintien de l'activité par l'investissement.

### Maison de l'Économie

Quartier Saint Martin à Montélimar

Tél. 04 75 53 17 36 - i.carone@montelimar-agglo.fr

# LA BASE DE LOISIRS INTERCOMMUNALE LE POUMON VERT DU TERRITOIRE

La Base de Loisirs fête ses 30 ans. Initialement sous l'égide de la Ville de Montélimar, le site est devenu intercommunal. Il a été inscrit au Projet de territoire pour développer son rayonnement sur les 26 communes de l'Agglo et profiter ainsi à tous les habitants. Elle s'étend sur 43 ha de superficie dont 28 ha de plan d'eau.

## LE PROJET

*« Proposer un site familial, convivial, où tous les usages se conjuguent »*

**Franck REYNIER**

Président de Montélimar-Agglomération

La réhabilitation de la Base de Loisirs va mettre à l'honneur le volet écologique de protection et de mise en valeur de la faune et de la flore du site, afin de permettre aux familles de se promener dans un cadre naturel, avec des activités pour tous. C'est Hervé Andéol, Vice-Président délégué au Budget et au Sport, qui suit ce dossier.



## UN CHANTIER RESPECTUEUX DE L'ENVIRONNEMENT

Castors, reptiles, amphibiens, cygnes, chauve-souris, canards... la Base de Loisirs héberge une faune nombreuse qui a été protégée tout au long des travaux. Des filets et des passages spécifiques ont empêché les animaux de circuler au milieu des engins. Des blocs rocheux ont été disposés pour servir de refuge. Le réseau d'assainissement a été renforcé et raccordé au réseau collectif.

Une fois ouverte au public, une gestion raisonnée des espaces verts sera mise en œuvre pour permettre à la fois le modelage paysager et le développement de la bio diversité.





## INFOS PRATIQUES

### OUVERTURE DU SITE

Pour la période estivale,  
**le samedi 25 mai**

#### SITUATION :

Accès par la route du Teil puis par le chemin des Travailleurs, pour accéder par le chemin des Ballastières.  
Latitude **44.556944**  
Longitude **4.749496000000022**



## SPORT / LOISIRS

La base de loisirs version 2019 sera interdite à la circulation pour encourager les modes de déplacements doux, notamment avec les connexions de la ViaRhona et de la Vélo route Voie Verte. Pour les cyclistes, des abris vélo et des râteliers vont être implantés.

La base pourra aussi être utilisée pour l'entraînement au triathlon et au handisport (parking vélo dédié, rampe d'accès handicapés, parcours balisé par des bouées).

Au niveau des activités, un disc golf 9 trous, un terrain de basket, un mini-golf, une structure de air-fitness, un terrain multi-sports, un parcours balisé pour la course à pied et une aire de jeux pour enfants raviront les usagers.

Un sentier de 2,5 km permettra la randonnée autour du lac.

Les pêcheurs pourront continuer à pratiquer leur passion sur les bords du plan d'eau. C'est une large plage en sable (1000m<sup>2</sup>) qui va permettre aux familles de se détendre.

La zone de baignade a été redessinée en pente douce jusqu'à une ligne d'eau avec 1,5m de profondeur. Un tapis de mobilité permettra l'accès à la plage pour tous.



## LE BUDGET ET LES SUBVENTIONS

Études: **162 350€ HT**

Études liées à la partie  
environnementale:  
**48 390€ HT**

Coût des travaux:  
**1 358 374,53€ HT**

Financeurs:

Montélimar-Agglomération: **818 215€**

Région Auvergne Rhône-Alpes: **330 900€**

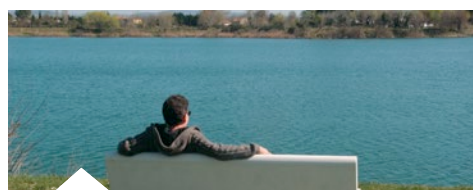
Département: **220 000€**

Europe: **80 000€**

État (Fonds national d'aménagement et de développement du territoire):  
**70 000€**

État (Centre national pour le développement du sport):  
**10 000€**

CNR: **40 000€**



## UNE RENATURALISATION DU SITE

Anciennement bitumés, 55 00 m<sup>2</sup> ont été décapés et végétalisés pour que la Base de Loisirs retrouve un aspect naturel.

Trois roselières sont créées, avec près de 60 000 roseaux plantés. Ces zones humides naturelles serviront au volet pédagogique que la Base de Loisirs va également proposer. Un sentier pédagogique de 6 panneaux détaillant la faune et la flore seront en effet installés sur tout le site.

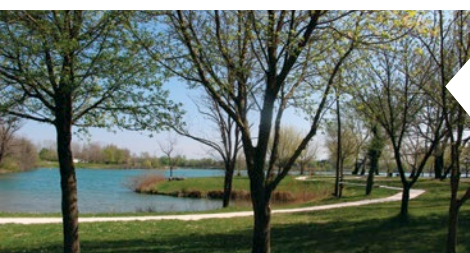
## CONVIVALITÉ ET RESTAURATION

Les anciens sanitaires ont été détruits au profit de sanitaires accessibles aux personnes à mobilité réduite.

Les bancs, tables, douches et fontaines ont été remplacés par du mobilier plus esthétique et plus fonctionnel: 12 bancs, 7 tables de pique-nique, 5 fontaines, 1 douche.

15 poubelles de tri sélectif ont été disposées. Les barbecues ont été supprimés au profit d'emplacements de restauration: un dès l'entrée pour une activité de restaurant saisonnier avec service à table et à l'assiette, et un autre près de la plage pour l'exercice d'une activité de débit de boissons et restauration rapide.

À noter que l'accès à la Base de Loisirs reste gratuit pour que le plus grand nombre en profite. Les chiens tenus en laisse restent autorisés sur site.



## ACCESSIBILITÉ

Un parking de 220 places va être aménagé à l'entrée. Les cheminements du site sont créés en clapissette. La voie intérieure permettra le cheminement des Personnes à Mobilités Réduites jusqu'à la plage. Seuls les véhicules de secours et de services auront la possibilité de circuler sur le site.





---

Avec l'arrivée des beaux jours, c'est l'occasion de ressortir ses baskets, vélos, trottinettes, rollers, skate... et de se promener sur la Vélo route Voie verte, qui chemine entre Montélimar et La Bâtie-Rolland. Depuis Montélimar, possibilité de rejoindre la ViaRhona pour prolonger le plaisir...

---

# 300 MANIFESTATIONS PAR AN LE PALAIS DES CONGRÈS CHARLES AZNAVOUR, LE CAMELÉON QUI S'ADAPTE À TOUTES LES CONFIGURATIONS

Composé de deux grandes salles principales modulables et de salles plus modestes, le Palais des Congrès, inauguré en 2013, permet de recevoir des spectacles, des congrès d'entreprises, des lotos et arbres de Noël, des forums et salons, des réunions d'une dizaine de personnes... pour répondre aux attentes des entreprises, des associations et des spectateurs. La plus grande salle offre 1659 places assises sur les gradins retractables qui, refermés, laissent place à 3120 personnes debout. De 190 événements en 2017, le Palais des Congrès intercommunal ne cesse de monter en puissance avec 240 dates en 2018 et plus de 300 rendez-vous programmés en 2019.



Palais des Congrès intercommunal Charles Aznavour - Avenue du 14 juillet 1789, Montélimar [palaisdescongres@montelimar-agglo.fr](mailto:palaisdescongres@montelimar-agglo.fr)

## À SAVOIR

Le Palais des Congrès est une salle qui accueille des spectacles mais ne les produit pas, il ne vend pas de billets et n'assure donc pas le SAV, report ou annulation, remboursement de billet, information placement salle. Vous retrouvez la billetterie des spectacles sur les sites de réservation en ligne et dans les points de ventes habituels Office de Tourisme, FNAC, Carrefour, Auchan, Leclerc, Ticketmaster... ou sur les sites des organisateurs.

## LES ÉLUS ONT VOTÉ (EXTRAIT DES DÉLIBÉRATIONS)

### DÉBAT D'ORIENTATION BUDGÉTAIRE 2019 - BUDGET GÉNÉRAL ET BUDGETS ANNEXES

- Pas d'augmentation des taux
- Subventions aux associations (432 000 euros)



# LE MAG À... BONLIEU-SUR-ROUBION



Superficie : 6 km<sup>2</sup>  
Population : 477 habitants | Habitants : Boniliciennes, Boniliciens

Village de la Drôme Provençale au charme indéniable, resserré autour de ses deux clochers, sa basilique à la sobre architecture cistercienne et sa petite église communale, Bonlieu-sur-Roubion a su conserver au fil du temps et de son développement, son caractère rural.



Une promenade dans les petites ruelles du village poussent à la quiétude et à la détente. C'est ici que se trouve l'un des rares monastères de notre territoire. L'agriculture reste très présente autour du centre village : on y retrouve principalement de la culture de céréales et de tournesols. L'école, construite en Haute Qualité Environnementale, abrite une cinquantaine d'enfants en Regroupement Pédagogique avec le village de St-Gervais-sur-Roubion. La proximité immédiate de la rivière Roubion, permet de faire de belles balades et de profiter des magnifiques panoramas sur les montagnes environnantes.



## Un peu d'histoire

En 1171, Bonlieu n'est qu'un monastère de femmes, créé par la comtesse Véronique de Marsanne. A la Révolution, le monument est vendu, mais un village s'est développé autour. Le monastère renaît à la fin du XIX<sup>e</sup> siècle, sous l'énergique impulsion de Mère Marie de la Croix. Depuis, il est le centre d'une vaste paroisse, Sainte Anne de Bonlieu, et offre ses murs et ses espaces à des activités de jeunesse, et des manifestations culturelles et musicales. Grâce au Roubion, le monastère a longtemps fait tourner un moulin dont l'exploitation n'a cessé que dans les années 1960. On y produisait de l'huile de noix et des farines. À la fin de la dernière guerre, comme La Laupie, Bonlieu a vécu la bataille de Montélimar en août 1944. Le village a marqué un temps la ligne de front entre Allemands et Américains.



## LES SERVICES DE L'AGGLO À BONLIEU-SUR-ROUBION

Les habitants de Bonlieu-sur-Roubion bénéficient, comme les autres habitants des 25 autres communes, d'un accès aux services de l'Agglo.

D'autres avantages ne sont pas détaillés ici (Opération façades, permanences pour le logement et l'assainissement non collectif...), ils sont consultables sur [www.montelimar-agglo.fr](http://www.montelimar-agglo.fr)

### Transport en commun :

- service de transport à la demande TAD 33 venant compléter l'offre de la ligne 33.
- ligne 33 (uniquement en période scolaire en liaison avec Montélimar),
- ligne 51, service spécifique scolaire pour le Regroupement Pédagogique Intercommunal (avec Saint-Gervais-sur-Roubion)
- ligne 26 (uniquement en période scolaire et assurant la desserte avec le collège Olivier de Serres Cléon-d'Andran).

### Accueils de loisirs les plus proches :

Kid'o'Sauzet ou Kid'o' Cléon-d'Andran

### Service périscolaire : RPI du Roubion

**Culture :** Ateliers enluminure d'Itinérance[s] en 2019 et concert Off's du Festival en 2017.

### Déchets :

2 points éco tri sur la commune : route du Roubion et parking cimetière.

### Déchèterie la plus proche :

Accès à toutes les déchèteries, la plus proche étant La Laupie à 5 minutes.

**Assainissement :** une station d'épuration à filtres plantés de roseaux dimensionnée pour 500 habitants.

# OXYGÈNE À... LA LAUPIE



## SUR LE CHEMIN DE BORNE ROUSSE RANDONNÉE N°27



6 km



3h

Niveau : facile  
Dénivelé : 480 m

**Départ :** D219 direction Marsanne, et à 2km à droite (D105) direction Sauzet, puis première à droite (D107 direction Condillac), tourner tout de suite à droite sur la piste forestière, parking à 200m.

Au parking, des tables de pique-nique sont mises à disposition.

Le large chemin entre les pins noirs d'Autriche permet de randonner en famille. Les enfants apprécieront le côté ludique de la recherche de fossiles qui ponctuent le parcours. Les pins laissent place progressivement à des chênes.

Les panoramas offrent une vue à l'Est sur la plaine de Marsanne et à l'Ouest sur la vallée du Rhône.

À la patte d'oie (poteau du Vallat Blanc, 260m) prendre à droite direction « Borne Rousse par le vallon ». Dans un virage à droite, prendre tout droit le sentier qui monte en sous-bois. Le sentier rejoint une piste : la traverser pour prendre le sentier en face : vue panoramique de Borne Rousse. Prendre à gauche et trouver à 10m sur la crête une grosse pierre marquée de rouge : limite des communes de La Laupie, Condillac et Marsanne.

Qu'est donc que cette borne rousse ? C'est une pierre de 30 cm environ qui marque la limite entre la forêt de Marsanne et celle de Condillac. On la dit rousse car elle est teintée de rouge. A quelques mètres subsiste l'ancienne Borne. Un banc à proximité est propice au repos ou au goûter avant de redescendre.

Continuer sur le sentier de crête (magnifique vue sur l'Ardèche). À la patte d'oie, prendre à gauche pour rester en crête. Dans la descente, prendre à gauche. À la ligne haute tension, continuer tout droit. Vue panoramique sur le Glandasse, les Trois Becs, le Grand Delmas et la Valdaine. À l'intersection suivante (cèdres), rester sur la gauche. Au croisement de la cabane de chasse, poursuivre tout droit. Garder le même chemin et descendre à droite au poteau du Vallat Blanc jusqu'au point de départ.

## EN PLUS

- Amusez-vous à faire la boucle dans un sens puis dans l'autre.
- Possibilité de rejoindre d'autres boucles pour rallonger la rando.



« Une randonnée qui plaira par son côté facile et familial, mais en même temps sportif pour ceux qui le souhaitent. Le temps de parcours oscille ainsi entre 2h pour les bons marcheurs à 3h et plus pour les flâneurs. » *Stéphanie*



Propriété de la commune depuis 1824, les 120 hectares de la forêt de La Laupie s'étirent sur une colline du massif de Marsanne de Mirmande.

Ce patrimoine forestier est géré par l'Office National des Forêts à partir d'un nouveau plan de gestion défini en 1995 avec la M



**Stéphanie Berthaud** est Marraine de boucle depuis 2014 (2 boucles sur La Laupie). Elle a choisi de tenir ce rôle car elle pratique la randonnée en famille et souhaite que le plus grand nombre puisse pratiquer cette activité gratuite régulièrement, en donnant accès à de belles balades pour découvrir les richesses naturelles du territoire.



# RÉHABILITATION DU THÉÂTRE, UN CHANTIER MONUMENTAL

Les travaux, qui vont redonner au théâtre intercommunal un rôle majeur, ont débuté en octobre 2018 pour une durée de 18 mois environ. Peu spectaculaire depuis l'extérieur, hormis la création d'une ouverture pour le passage d'engins à l'arrière, les interventions sont impressionnantes à l'intérieur. En effet, seuls les murs extérieurs sont conservés en vue de réaménager scène et gradins. Inscrite au projet de territoire, la renaissance du théâtre en tant que lieu d'activités artistiques est le projet majeur du mandat.



## UN HALL D'ACCUEIL VASTE ET ACCUEILLANT

Un escalier permettra de rejoindre le balcon.  
Le hall pourra recevoir à l'occasion des expositions.



## REPÈRES

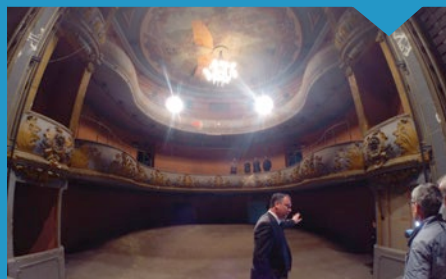
2006

Le théâtre lors de sa fermeture au public



2013

Les premières études du projet sont effectuées, dans un premier temps pour préserver le site.



2014

Travaux sur la toiture et les façades







## LE THÉÂTRE EN CHIFFRES

**1885** Année de construction du bâtiment

**8 500 000 €** d'investissement avec **2 700 000 €** de subventions (Région, Département, État)

**454** places (250 dans son ancienne configuration)

**1 619 m<sup>2</sup>** de superficie

## UN INCONTOURNABLE DE L'ARCHITECTURE ET DU PATRIMOINE LOCAL

Le théâtre est au cœur de la ville.



## EXTENSION DU THÉÂTRE PAR L'ARRIÈRE

Pour augmenter la capacité du théâtre l'agrandissement va être effectué par l'arrière du bâtiment.



## AGRANDISSEMENT DE LA SALLE DE SPECTACLE

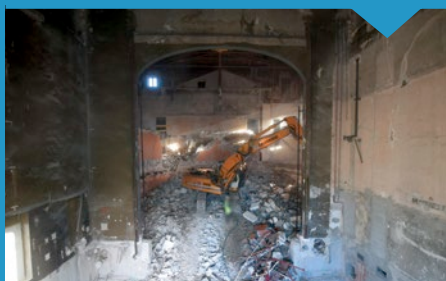
La jauge de spectateurs va quasiment doubler (454 places) et la dimension de la scène va être multipliée par deux. Ouverture en mai 2020.



**2016**  
Après avoir consulté la population sur le devenir du bâtiment, présentation du projet.



**2018**  
Lancement des travaux



**2020**  
Assistez aux spectacles de votre nouveau théâtre





# TRIBUNES

Les textes des tribunes sont mis en page tels quels, ils n'engagent que la responsabilité de leurs auteurs.

TRIBUNE DE LA MAJORITÉ

## UNE VISION COMMUNE POUR L'AVENIR DU TERRITOIRE

L'intérêt du territoire doit dépasser les clivages partisans. C'est une satisfaction pour Franck Reynier que les élus composant le bureau de l'agglomération parlent quasiment d'une seule voix à ses côtés pour porter ensemble les projets fédérateurs. Théâtre, base de loisirs, pépinière d'entreprise à La Coucourde, ludothèque, kid'o château à Châteauneuf, plan d'assainissement ambitieux, autant de concrétisations de l'ambition de l'Agglomération pour apporter toujours plus de services aux habitants des 26 communes qui la composent.

Les missions de notre structure sont nombreuses et importantes, même si elles ne sont pas toujours visibles comme celles relatives à l'assainissement, mais pourtant

essentiels pour le confort des habitants de l'agglomération.

Au-delà de ces ambitions partagées, il convient d'être actif dans le domaine de l'emploi. Car sans emploi, pas d'épanouissement personnel, pas d'envie de vivre durablement sur ce territoire riche de nombreuses qualités. Et pour intervenir efficacement, il est indispensable d'apporter des réponses des 2 côtés de l'échiquier. En favorisant d'une part l'implantation et le développement des entreprises afin de générer la création de centaines d'emplois, et parallèlement en développant les synergies afin de favoriser la formation, l'alternance ainsi que tous les moyens qui permettent l'intégration des habitants du territoire sur le marché du travail, afin que les drômois soient les

premiers bénéficiaires du dynamisme de notre agglomération.

Le dernier budget voté en mars dernier vient traduire ces éléments, tout en limitant au maximum les prélèvements puisque cette année encore, il n'y a pas d'augmentation des taux. Il aurait été simple de faire comme de nombreuses collectivités partout en France, d'augmenter la fiscalité sur la base de l'inflation. Mais ce n'est pas le cas. Car nous estimons que la charge fiscale est déjà bien trop forte pour les français. Dans les faits, cela nécessite une gestion rigoureuse afin de garder des capacités d'investissement fortes et conformes à nos ambitions.

C'est donc une fierté pour nous de faire toujours plus, avec toujours moins !

TRIBUNE DE L'OPPOSITION

## UN PRÉSIDENT SOURD !

En 2 mandats, il déséquilibre Montélimar mais annonce qu'il va le réparer pendant sa campagne 2014 avec l'Envol et les animations de la SODEC. Sourd aux avertissements, même du préfet, il continue. Echec. Aux frais de l'Agglo, il négocie la sortie à 1-2 millions ? Chère, la vidéo de campagne !

Sourd, il n'entend pas les cris du centre-ville. Et puis, miracle, la cloche du dernier tour de l'action cœur de ville sonne et c'est parti pour des études et alimenter la

campagne 2020 du candidat Reynier.

C'est scandaleux : ces études sont commandées trop tard avec des perspectives à 15-20 ans et dans 20 ans c'est 2° de plus pour le climat. Il n'aura rien fait !

« J'en veux aux personnes responsables d'erreurs qui ont aggravé le changement climatique mais qui persistent dans leurs choix égoïstes » disent les lycéens et nous aussi. Stop à la gare d'Allan, aux opérations façade, à l'étalement urbain.

Investissons dans des choix d'avenir pour :

- promouvoir l'agriculture et le maraîchage bio,
- économiser l'énergie, dans le logement, par le transport en vélo
- réduire les déchets par un programme territoire zéro déchet

C'est bon pour l'économie, le pouvoir d'achat, la santé, le climat.

R. QUANQUIN, S. CHASTAN, C. COUTARD, J. MATTI, A. MAZET

TRIBUNE DE L'OPPOSITION DE DROITE

## SOMMES-NOUS DÉJÀ EN CAMPAGNE ÉLECTORALE ?

Lors des dernières élections municipales, notre mot d'ordre était: "Recentrons nous".

Aujourd'hui, monsieur REYNIER et son équipe s'occupent enfin du centre-ville de Montélimar, avec les travaux des réseaux souterrains, les travaux de traitement de surface, de

mobilier urbain et d'éclairage public. Puis viendront les places, des Halles, des Clercs, de l'hôtel de ville ...

Ce projet, nous le soutenons.

Cependant, nous constatons l'absence d'information concernant les négociations de rupture de contrat

avec l'aménageur de l'Envol, nous déplorons que le projet de la gare TGV ne soit pas encore abandonné, nous pensons que monsieur REYNIER prépare sa campagne municipale.

Le groupe d'opposition de droite  
A CSIKEL, A BIRET, R ROSELLO

**montélimar**  
agglomération



# Quelles aides publiques pour mes travaux ?



Propriétaire occupant  
Propriétaire bailleur

VOUS AVEZ UN PROJET DE :

Rénovation  
énergétique

Réhabilitation

Aménagement &  
adaptabilité

accompagnement adapté à votre situation et à vos projets de travaux



04 75 51 16 28



04 75 26 22 53





# FAVORISER L'IMPLANTATION D'ENTREPRISES

## MAISON DE L'ÉCONOMIE VOUS AVEZ UN PROJET ? VOUS AVEZ DÉJÀ UN PARTENAIRE...

La Maison de l'Économie est un guichet unique dédié aux entreprises permettant d'accueillir les porteurs de projets et de les accompagner dans leur démarche. Plusieurs services sont présents au sein de cet espace :

### ACCOMPAGNEMENT À L'IMPLANTATION D'ENTREPRISES

- Commercialisation des Parcs d'Activités (55 000 m<sup>2</sup> vendus en 2018)
- Veille immobilière : foncier, locaux à la vente et à la location en lien avec les professionnels de l'immobilier,
- Information sur les soutiens structurants aux entreprises (Aide Europe, Région, Département...).

### ACCOMPAGNEMENT DU COMMERCE ET DE L'ARTISANAT

- Accueil et accompagnement des porteurs de projets,
- Identification et orientation des projets dans le cadre des actions Cœur de Ville Montélimar,
- Soutien des initiatives en lien avec le FISAC Cœur de Ville,
- Co-organisation des manifestations commerciales, braderie.

### EN COLLABORATION AVEC LES 25 COMMUNES RURALES DU TERRITOIRE :

- Opération Collective de Modernisation en Milieu Rural (OCMMR) - 27 commerces et artisans accompagnés dans le plan FISAC 2018-2019,
- En lien avec la Maison de l'Agriculture et l'Office de Tourisme,
- En partenariat avec la C.C.I. , la C.M.A et la DIRECCTE.

### CELLULE EMPLOI INTERCOMMUNALE

- Soutien des entreprises dans leurs recrutements,
- Accompagnement des demandeurs d'emploi dans leur recherche (269 personnes reçues en 2018 / 64 personnes placées),
- Organisation annuelle du Forum des Jobs saisonniers (1757 offres d'emploi proposées), Forum de l'Alternance et de la Formation, Forum de l'Emploi (1414 offres d'emploi proposées),
- Partenariats avec la Mission Locale Portes de Provence, Pôle Emploi, la DIRECCTE et les différents partenaires liés à l'emploi.

### PROMOTION DU TERRITOIRE

- Mise en réseau : accueil des nouvelles entreprises, Petit déjeuner des entreprises...
- Travail collaboratif avec les associations économiques,
- Valorisation des enjeux économiques du territoire.

**Contact:** [maisondeleconomie@montelimar-agglo.fr](mailto:maisondeleconomie@montelimar-agglo.fr)



### LA MAISON DE L'ÉCONOMIE EN CHIFFRE

**418** entreprises  
créées en 2018



# LA MAISON DE L'ÉCONOMIE HÉBERGE ÉGALEMENT



## SOCIÉTÉ PUBLIQUE LOCALE : SPL

Aménageur des Parcs d'Activités de Montélimar-Agglomération.

Contact : 04 75 53 17 30



## INITIATIVE PORTES DE PROVENCE

Association hébergée et financée  
par Montélimar-Agglomération,

Octroi de prêts d'honneur pour la création ou reprise d'activités

Contact : 04 75 92 59 09



## RÉSEAU ENTREPRENDRE DRÔME ARDÈCHE

Partenariat avec Montélimar-Agglomération,  
permanences chaque mois,

Octroi de prêts d'honneur pour la création ou reprise  
d'activités, pour des projets structurants créant de l'emploi.

Contact : 04 75 82 21 12

## UN TERRITOIRE DYNAMIQUE ET DE PROJETS

- Une pépinière d'entreprise est en projet sur le parc d'activités intercommunal de La Coucourde.
- Un pôle aéronautique à Montélimar
- Un Fisac pour le Cœur de Ville de Montélimar



Joël Duc (en cravate), Vice-Président délégué à l'Economie, entouré d'élus et de bénéficiaires du FISAC



## AGENDA ÉCONOMIQUE ET EMPLOI



> le 15 Mai 2019

### FORUM DE L'ALTERNANCE & DE LA FORMATION



> le 28 juin 2019

### PAELLA DES ENTREPRISES



> le 19 septembre 2019

### ACCUEIL NOUVELLES ENTREPRISES



> le 9 Octobre 2019

### FORUM DE L'EMPLOI



> le 13 Décembre 2019

### PETIT-DÉJEUNER DES ENTREPRISES

# UN BUDGET GÉRÉ AU PLUS PRÈS DANS L'INTÉRÊT GÉNÉRAL



**Hervé Andéol**  
Vice-Président  
délégué au Budget



« Le budget 2019 découle du projet de territoire établi en concertation avec l'ensemble des 26 communes membres. Les axes forts définis dans le projet de territoire pour le développement de notre territoire sont les suivants :

- **accompagner le développement économique**, avec comme priorité l'accueil de nouvelles entreprises, la création d'emplois et le soutien aux projets économiques et touristiques ;
- **partager une vision de l'aménagement** de notre territoire et le doter de services performants et d'équipements structurants ; installer la fibre optique ; progresser sur la collecte et le traitement des ordures ménagères au profit de l'environnement ;
- **valoriser le patrimoine historique, culturel, architectural** existant ; conduire plusieurs projets d'envergure tels que la requalification du théâtre, celle de la Base de Loisirs et disposer de bâtiments accessibles de qualité au service des habitants ;
- **vivre et s'épanouir dans un territoire solidaire** au service des familles, de la culture, des sports, des loisirs et de l'animation sur tout le territoire ; conforter et optimiser l'offre en direction de l'enfance et de la petite enfance en offrant un service de qualité.

Il convient également de rappeler que ce projet a été construit dans un contexte de contraintes accrues sur les ressources de notre collectivité, sous l'effet de la baisse des dotations, du transfert de charges de l'Etat (réforme des rythmes scolaires et instruction des permis) et de la hausse de la péréquation (les territoires dynamiques comme l'Agglo aident les autres).

*La perte cumulée de la DGF (Dotation Globale de Fonctionnement), versée par l'État depuis 2014 est de 8,1 millions d'euros.*

Par conséquent, afin de pouvoir réaliser les actions et les travaux envisagés dans le projet de territoire, notre agglomération doit poursuivre ses efforts d'**optimisation de ses ressources**.

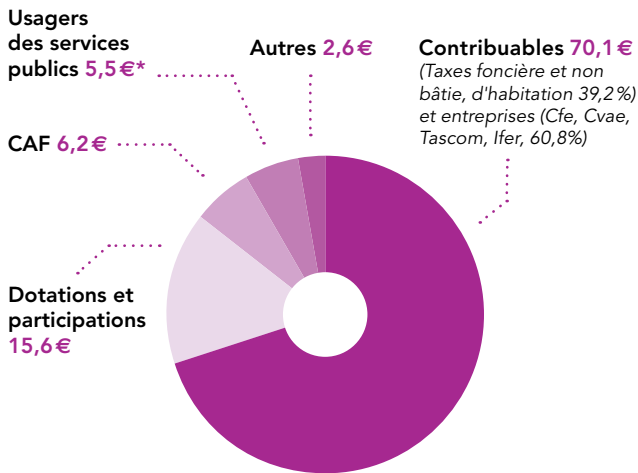
- Optimisation de la masse salariale, mutualisation, maîtrise des heures supplémentaires, non remplacement systématique des départs à la retraite
- Élaboration d'une cartographie des achats permettant de posséder une vision claire et précise des dépenses pour mieux acheter
- Renégociation des contrats (assurances...)
- Mise en place de la dématérialisation
- Réalisation de travaux pour améliorer la consommation en énergie de nos bâtiments et mise en place de tableaux de bord de suivi de la consommation

Les habitants peuvent également avoir un rôle actif, en triant correctement les déchets par exemple, en utilisant et en respectant les infrastructures publiques utilisées au quotidien...»





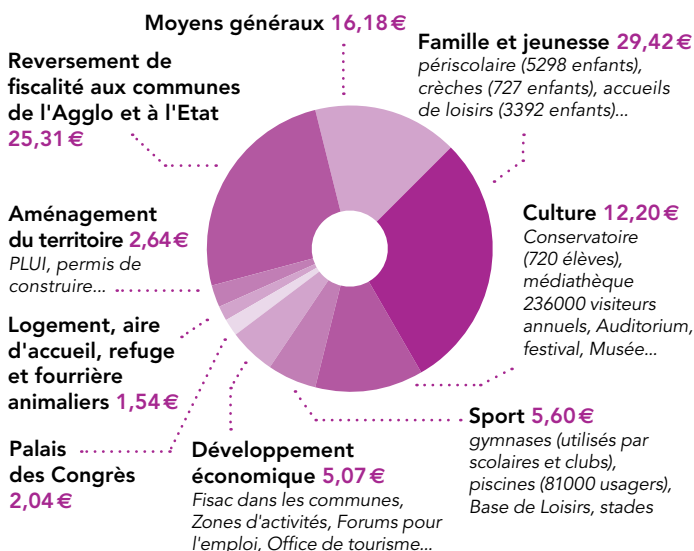
## SUR 100€ PERÇUS, D'OÙ VIENNENT LES RESSOURCES DE L'AGGLO ?



\*La part payée par l'utilisateur des services publics est de 5,5€ en moyenne pour 100€ dépensés, le reste étant financé par les impôts et dotations de l'état. Le coût moyen par enfant au périscolaire ressort à 813.4€/enfant et le montant payé par les familles est de 85.3€/enfant soit 10.5% de la dépense. Dans les piscines, le coût moyen par nageur est de 15.9€/usager et le montant payé par les nageurs est de 3.3€/usager soit 20.8% de la dépense. **Les tarifs payés ne correspondent pas à la réalité des coûts et permettent ainsi l'accessibilité à tous aux services proposés.**

Les élus de l'Agglo n'ont pas augmenté les taux intercommunaux depuis 2015, tout en maintenant une politique d'investissement et de développement du territoire au profit de ses habitants, alors même que les dotations de l'État baissent.

## SUR 100€, COMMENT SONT UTILISÉES LES SOMMES PERÇUES ?



## BUDGET GÉNÉRAL 2019 EN CHIFFRES (HORS OM)

57 790 000 €

Fonctionnement  
40 586 000 €

Investissement  
17 203 000 €



## LES INVESTISSEMENTS, POUR POURSUIVRE LE DÉVELOPPEMENT DU TERRITOIRE ET DES SERVICES À LA POPULATION

En 2019, 23,8 millions d'euros seront injectés dans des projets de développement du territoire, qui sont également un soutien de l'activité économique et de la création d'emplois.

- Développement économique : 1 926 000 €**  
Aménagements de parcs d'activités pour accueillir de nouvelles entreprises : Hôtel d'entreprises à La Coucourde, zone de l'aérodrome à Montélimar, poursuite du projet de gare TGV à Allan, développement de l'agriculture, réserves foncières, aides à l'immobilier d'entreprise.
- Vivre ensemble : 1 029 000 euros**  
Aménagement du Pôle petite enfance, déplacement de la Ludothèque, création d'un accueil de loisirs à Châteauneuf-du-Rhône
- Aménagement du territoire : 1 780 300 €**  
Soutien au commerce et à l'artisanat via le Fisac, déploiement de la fibre optique, gestions des riques (dignes, inondations), outils d'aménagement (PLH, PLUI, service du Droit des sols).
- Patrimoine : 11 360 300 €**  
Réhabilitation du théâtre et de la Base de Loisirs, accessibilité des bâtiments intercommunaux, pétanquodrome à Saint Gervais, rénovation de la Halle des Alexis, plan énergie climat territorial...
- Modernisation et développement des réseaux et stations d'assainissement : 5 668 000 €**  
Plan pluriannuel de travaux sur toutes les communes dont : création de bassins d'orage des stations de Châteauneuf et Saulce, extension de réseaux à La Coucourde, Montboucher, Châteauneuf et Condillac, travaux à Puységiron, validation des zonages d'assainissement de Cléon-d'Andran, La Bâtie-Rolland, Sauzet et Saint-Marcel-lès-Sauzet.
- Environnement : 1 047 000 €**  
Poursuite du déploiement des points éco-tri pour les déchets.
- Transport 677 000 €** - Mise en accessibilité.



# MUSÉE D'ART CONTEMPORAIN

## CÉSAR, FACES À FACE

César est une figure majeure de la sculpture du 20<sup>e</sup> siècle. Du 18 mai au 31 décembre 2019, l'exposition proposée conjointement par le Musée d'art contemporain de Montélimar et le Château des Adhémar mettra en lumière les liens entre ses dessins et son oeuvre sculptée.

Son œuvre graphique est peu connue, pourtant elle s'inscrit dans la même logique que ses sculptures. César travaille de façon intuitive en expérimentant les possibilités de chaque matériau. Avec le fer, comme avec le papier, il manipule, accumule, détruit, reprend, réinterprète, modifie dans un flux continu. Cette figure tutélaire peut stimuler la créativité d'artistes actuels et la visite du Château des Adhémar permettra de découvrir les accumulations de Thibault Franc ou les expérimentations que mène Frédérique Nalbandian avec le savon de Marseille.



*« En sculpture comme en dessin, César est un expérimentateur qui refait sans cesse. »*



### INFOS PRATIQUES

**Du 18 mai au 31 décembre**

#### HORAIRES

**Musée d'Art Contemporain  
Château des Adhémar**  
 › de mai à juin et  
de septembre à décembre :  
10h - 12h30 / 14h - 18h  
 › juillet - août : 10h - 18h  
 › fermeture le mardi du 01/11  
au 31/12 et jours fériés  
11/11, 25/12

#### TARIFS

Le billet donne accès  
aux deux lieux d'exposition,  
à utiliser dans les 7 jours  
suivant la 1<sup>ère</sup> entrée.  
 Plein tarif: 6€  
 Gratuit: - 18 ans  
 Tarif réduit: 4€  
 (demandeurs d'emploi,  
bénéficiaires du RSA,  
étudiants et groupes adultes  
de 10 personnes et plus).



### MUSÉE D'ART CONTEMPORAIN SAINT-MARTIN

#### « CÉSAR, DIALOGUES DE LA MATIÈRE »

Pour César, artiste en perpétuel mouvement, le dessin est souvent un délassement de vacances. A Nice, loin de son atelier parisien, il sert d'exutoire à son besoin de créer et la collection de son marchand, Jean Ferrero, en témoigne. Pour César, dessiner c'est comme faire ses gammes quand il ne sculpte pas. Mêmes processus à l'œuvre : travail instinctif, expérimentations sur les possibilités du matériau, perfection technique, destruction, accumulation de matière, récupération d'objets, dimension ludique...

Ses dessins ou encore certaines estampes permettent de retracer l'ensemble de son itinéraire. Les nus, les pachettes, les animaux imaginaires évoquent ses premiers fers. Les variations sur le centaure renvoient à son attachement au bronze et à la « grande sculpture ». Compressions, expansions, calcinations font l'objet de portraits ou d'expérimentations auxquelles répondent ses autoportraits ou encore ses jeux avec Anne, la fille de Jean Ferrero qui permettent de découvrir un César intime. Les dessins présentés au Musée d'Art Contemporain permettent d'évoquer l'ensemble de l'œuvre sculptée de César, des fers aux bronzes, des expansions aux compressions.



## AU CHÂTEAU DES ADHÉMAR « DIALOGUES AVEC CÉSAR - REGARDS D'ARTISTES »

Accumulations et confrontation à la matière sont deux éléments du processus créatif de César qui inspirent également les deux artistes invités au Château des Adhémar.



©Hervé Hote

### Thibault Franc

Le sens de l'accumulation et la transformation d'objets traversent l'œuvre de César. Cette dimension fonde le travail en volume de Thibault Franc qui accumule des jouets et des différents matériaux de rebut pour faire surgir des formes nouvelles. Les deux artistes partagent enfin un goût pour la culture populaire ainsi qu'un imaginaire luxuriant et ludique où les animaux prolifèrent. Thibault Franc s'empare du Château pour nous raconter une histoire entre passé et présent qui fait résonner les questions de notre société entre les murs du Moyen-âge !



© F. Nalbandian

### Frédérique Nalbandian

César a expérimenté la viscosité des plusieurs matériaux, celle de la mousse polyuréthane et celle du cristal. De façon similaire, Frédérique Nalbandian utilise le savon comme un matériau plastique qui peut être coulé ou comprimé. Son travail explore toutes les variations possibles de forme ou de couleur, ses jeux de courbes et les variations nacrées évoquent une sensorialité que César ne renierait pas.

## UNE AUTRE RÉALITÉ

Lilian Bourgeat présente son travail dans le monde entier. Il installera ses œuvres en cœur de Montélimar du 31 mai au 4 novembre. Le thème du chantier, choisi comme un clin d'œil, donnera au spectateur un sentiment de petitesse et d'écrasement face à des objets démesurés. Les outils habituels que l'on trouve généralement sur un chantier, niveau, bottes, barrières, sont à une échelle inhabituelle. De taille géante, ils transforment l'espace urbain en une scène de théâtre où se jouerait la pièce d'une Ville en chantier. Le rapport d'échelle s'inverse, il vient perturber le regard que chacun porte habituellement sur le paysage de la ville qui devient subitement étrange. Ces objets hors d'échelle viennent tout à la fois amplifier la ville et faire écho aux travaux actuels qui transforment eux aussi le centre historique. En faisant basculer le réel dans une zone où les repères sont brouillés, Lilian Bourgeat injecte du trouble dans notre appréhension de la réalité et perturbe le cours normal des choses. Avec cette proposition artistique, habitants et touristes feront à coups sûr l'expérience d'une ville qui change de dimension !



# AUDITORIUM MICHEL PETRUCCIANI

Place du Temple - Montélimar

## SPECTACLES À 20H30

Tarif : plein 22€ /réduit 18€ /  
abonnés 16€ / moins de 18 ans 11€  
Réservations au 04 75 54 35 73  
et sur [www.montelimar-agglo.fr](http://www.montelimar-agglo.fr).



### Mardi 7 mai

#### «Le(s) Caprice(s) de Marianne ou La Confession d'un enfant du siècle» d'après Alfred de Musset

L'intrigue des *Caprices de Marianne* est fort simple. Octave, marginal et libertin, plaide auprès de Marianne, sa cousine par alliance, la cause de son ami, le timide Coelio. Mais il n'obtient d'autre résultat que d'intéresser la jeune femme en sa faveur. Le badinage va alors très vite tourner au drame...



### Mardi 14 mai

#### «Ze Big Grande Musique» Emma la clown

Après *Emma mort*, succès de la dernière saison à l'auditorium, ce spectacle-concert est une déclaration d'amour d'Emma la clown à la grande musique, la musique classique, la musique de chambre. Une déclaration d'amour maladroite... Mais les maladroites ne sont-elles pas les plus émouvantes ? Mettre Emma la clown dans un concert classique, c'est permettre de s'interroger naïvement et sensiblement sur la musique et son rôle dans notre vie, sur ce qu'elle ouvre dans notre être, la faire entendre autrement.



**Les 15 et 16 juin****Spectacle théâtre et danse MJC**06 83 56 25 66 - 06 88 38 09 18  
Espace des buis - **Marsanne****Vendredi 21 juin à partir de 17h****Fête du foyer rural**nombreuses animations - gratuit  
Théâtre de verdure - **Allan****Samedi 22 juin****Feu de la St-Jean** - Gratuit  
Place des Platanes - **Ancône****Samedi 22 juin toute la journée****Fête des écoles** - Gratuit  
Parc de l'Olivette - **Saulce-sur-Rhône****Les 28 et 29 juin****Fête votive**Animations tout le weekend,  
vide grenier nocturne le vendredi  
de 18h à minuit, repas-spectacle  
et feux d'artifice le samedi soir.  
07 84 11 07 46 / cfmontboucher.  
animation@gmail.comEspace de verdure  
**Montboucher-sur-Jabron****Dimanche 30 juin****Sau chante Mozart**Collégiale Sainte Croix  
**Montélimar****Fête de la Musique****Vendredi 21 juin**Animations musicales  
www.montelimar.fr  
**Montélimar****de 17h à minuit**Entrée gratuite, buvette  
04 75 54 49 32

ou au 06 08 15 97 63

Place de Leyne,  
Place de la source - **Condillac**Animations gratuites  
Parc de l'Olivette  
**Saulce-sur-Rhône****à partir de 18h**Organisée par le Comité des  
fêtes. Gratuit. 06 88 47 89 06  
Place de la Poste - **Sauzet****à partir de 18h****Festival gratuit****Châteauneuf-du-Rock**  
Parking de la piscine  
**Châteauneuf-du-Rhône****Samedi 22 juin à partir de 18h**Théâtre de verdure - 4 groupes  
musicaux - repas moules frites  
et grillades - buvette. Gratuit.  
**Allan****MÉDIATHÈQUE**16 Bd du Général de Gaulle - Montélimar - Renseignements: Tél. 04 75 92 22 62  
Toutes les animations de la médiathèque sont gratuites et ouvertes à tous.*Horaires d'ouverture de la médiathèque :**Mardi : 10h-12h - 13h30-18h / Mercredi : 10h-12h - 13h30-19h**Jeudi : 12h30-18h / Vendredi : 13h30-19h**Samedi : 10h-12h - 13h30-18h***Du 11 au 25 mai****Quinzaine du zéro déchet**En partenariat avec  
l'association «Zéro Waste  
Montélimar - Le Teil».**Samedi 11 mai****10-12h/13h30-18h: STAND**  
pour tout savoir sur la démarche  
zéro déchet. Parvis et accueil  
médiathèque**10h: ATELIER** «Fabriquer un  
tawashi (éponge lavable)»  
Tout public. Sur inscription**11h: RENCONTRE**Écoute musicale/rencontre  
avec Dominique Dimey, une  
chanteuse pour enfants.**De 13h30 à 18h: JEUX**Découverte de jeux autour  
de l'écologie pour les petits  
(et les grands aussi).**De 14h à 15h30: ATELIER**«Fabriquer un lombricompost»  
Un atelier pour adultes.  
Sur inscription**16h: GOÛTER ZÉRO DÉCHET**

Réservé aux enfants.

**16h: PROJECTION / DÉBAT**

film «Ma vie zéro déchet»

**Mer. 22 mai - LECTURE**«L'album au cœur» au printemps!  
Enfants à partir de 3 ans.  
Entrée libre. **À 15h30****Samedi 25 mai À 15h30: ATELIER**Recycler un T-shirt en tote-bag  
(sac en toile souple)» Tout public  
à partir de 7 ans. Sur inscription.**Jusqu'au 4 mai • EXPOSITION****L'histoire de l'art... autrement****Ven. 3 mai • CINÉ-CONFÉRENCE****La nouvelle vague**Entrée libre. **À 18h30****Du 7 au 24 mai • EXPOSITION****Le monde de la recherche: de l'observation à la pratique****Sam. 18 mai • ATELIER****Dessin** Avec Tony Labiat. Pour  
les jeunes de 8 à 15 ans. Sur  
inscription. **De 14h à 16h****Sam. 18 mai • SCÈNE OUVERTE****Du chant et de la POP!**Par les chanteurs des ateliers  
Musiques Actuelles du  
conservatoire. Entrée libre**Mer. 22 mai • CONFÉRENCE POP'****Est-il urgent de ralentir ?**Entrée libre. **À 18h****Du 4 au 29 juin • EXPOSITION****Apprendre le français**En partenariat avec les centres  
sociaux de Montélimar.**Vendredi 7 juin • LECTURE-APÉRO****De sang et de lumière**Entrée libre. **À 18h30****Sam. 8 juin • CONCERT**Le petit concert : découverte  
d'instruments de musique  
Entrée libre. **De 10h30 à 11h30****Ven. 14 juin • CINÉ-CONFÉRENCE****Lino Ventura**Entrée libre. **À 18h30****CONSERVATOIRE**5 rue Bouverie - Montélimar  
Renseignements: Tél. 04 75 00 77 50**MAI****Vendredi 3 mai à 19h****Le Romantisme allemand**LITTÉRATURE ET MUSIQUE  
AUTOUR DU PIANO.Au Conservatoire, Montélimar.  
Entrée libre.**Mardi 14 mai 20h****Sens de Anja Hilling**

CONCERT-SPECTACLE

Musique assistée par ordinateur et  
théâtre. Au Conservatoire, Montélimar.  
Entrée libre.**Vendredi 17 mai à 20h****Concert-spectacle**CENDRILLON DE JOËL POMMERAT  
ET ROMÉO ET JULIETTE  
DE W. SHAKESPEAREMusique et théâtre. Auditorium  
Michel Petrucciani, Montélimar.  
Entrée libre.**Jeudi 23 mai à 19h****Conférence**

LES QUATRE SAISONS, DE VIVALDI

À PIAZZOLA ET RICHTER

Au Conservatoire, Montélimar. Entrée  
libre. Université populaire  
04 75 52 31 45**Ven. 24 et Sam. 25 mai à 20h30****Night Symphonic**

ORCHESTRE SYMPHONIQUE

Direction artistique : Hervé  
Salamone. Auditorium Michel  
Petrucciani, Montélimar. Entrée  
libre, réservation au 04 75 00 77 50**Mercredi 29 mai à 20h****Avant-garde**

CONCERT-SPECTACLE

Musique et théâtre. Auditorium  
Michel Petrucciani, Montélimar.  
Entrée libre.**JUIN****Vendredi 7 juin à 19h****Concert • JAZZ**Au Conservatoire, Montélimar.  
Entrée libre.**Mercredi 12 juin à 19h****Concert • MUSIQUES ACTUELLES**Professeurs et élèves du  
conservatoire. Au conservatoire,  
Montélimar. Entrée libre**Jeudi 13 juin à 19h****Concert de fin de cycle III**Par les élèves du conservatoire,  
Le Tintamarre, conservatoire,  
Montélimar. Entrée libre**La tournée des élèves...**

Entrée libre

**MUSIQUES TRADITIONNELLES**

Salle P. Bonnet, La Coucourde.

**Mardi 11 juin à 20h****MUSIQUES ANCIENNES**

Salle des fêtes, La Laupie.

**Vendredi 14 juin à 20h****MUSIQUES CLASSIQUES**

Église Sainte Madeleine, Manas

**Vendredi 21 juin à 20h****THÉÂTRE**

Salle M. Rodet, Charols.

**Mardi 25 juin à 20h****JAZZ ET MUSIQUES ACTUELLES**

Place du village, Roynac

**Vendredi 28 juin à 20h****Journée portes ouvertes**Concerts, visites guidées,  
expositions, cours d'essai...**Mercredi 26 juin de 14h à 19h**

Collection Ferrero

**MONTÉLIMAR**  
Musée d'Art Contemporain  
Château des Adhémar

**18.05 > 31.12**  
2019

# CÉSAR

## FACES À FACE

Frédérique Nalbandian  
Dominique Angel  
Thibault Franc

montélimar  
agglomération



- LA  
DRO  
ME -

LE DÉPARTEMENT

- LA  
DRO  
ME -

les châteaux

## PALAIS DES CONGRÈS

Points de vente habituels et Office de tourisme Montélimar - Tél. : 04 75 010 020

**Samedi 25 mai 2019**  
**Roland Magdane**

**Samedi 16 novembre 2019**  
**Camille Lellouche**

**Mercredi 4 décembre 2019**  
**Laurent Gerra**

**Samedi 14 décembre 2019**  
**Véronique Dicaire**

**Samedi 26 octobre 2019**  
**Laura Laune**

**Mardi 19 novembre 2019**  
**Ahmed Sylla**

**Samedi 7 décembre 2019**  
**Forever King of Pop**

**Mardi 17 décembre 2019**  
**Boléro de Ravel**

**Jeudi 7 novembre 2019**  
**Malik Bentalha**

**Lundi 25 novembre 2019**  
**Roch Voisine**

**Jeudi 12 décembre 2019**  
**D'Jal**

**Vendredi 20 décembre 2019**  
**Mesmer**



## MONTÉLIMAR-AGGLO FESTIVAL

**FEDER & OFENBACH**

**Jeudi 4 Juillet**

Un soirée électro avec les  
meilleurs DJ's du moment.

**PATRICK BRUEL**

**Vendredi 5 Juillet**

Un nouvel album et toujours  
les tubes incontournables.

**DADJU & VEGEDREAM**

**Samedi 6 Juillet**

Le «Gentleman 2.0» et le chanteur  
de «Ramenez la coupe à la maison»

**ISABELLE BOULAY**

**CONCERT GRATUIT**

**Dimanche 7 juillet**

Points de vente habituels et [www.montelimar-agglo-festival.com](http://www.montelimar-agglo-festival.com)

Et du 11 au 30 juillet, 15 concerts Off's gratuits dans les communes avec entre autres Sanseverino le 27 à Montélimar, Princesse Erika le 18 à Cléon-d'Andran, Les Vagabonds le 19 à Châteauneuf-du-Rhône, Sarah McCoy le 25 à Charols...