

# LE MAG DE L'AGGLO

Le magazine  
d'information de  
Montélimar-Agglomération

N°25 - Novembre 2020 - [www.montelimar-agglo.fr](http://www.montelimar-agglo.fr)

Allan  
Ancône  
Bonlieu-sur-Roubion  
Charols  
Châteauneuf-du-Rhône  
Cléon-d'Andran  
Condillac  
Espeluche  
La-Bâtie-Rolland  
La Coucourde  
La Laupie  
La Touche  
Les Tourrettes  
Manas  
Marsanne  
Montboucher-sur-Jabron  
Montélimar  
Portes-en-Valdaine  
Puygiron  
Rochefort-en-Valdaine  
Roynac  
Saint-Gervais-sur-Roubion  
Saint-Marcel-lès-Sauzet  
Saulce-sur-Rhône  
Sauzet  
Savasse



ZOOM  
**LES ÉLUS DE L'AGGLO**

FAMILLE  
**LE KID'O'CHATÔ**

LE MAG À  
**SAULCE**



**montélimar  
agglomération**

# SOMMAIRE



## 04 LES ÉLUS DE L'AGGLO

› Le Bureau



## 06 LES ÉLUS DE L'AGGLO

› Le Conseil  
communautaire  
› Les Maires



## 08 FAMILLE

› Kid'o'Chato



## 10 DÉVELOPPEMENT ÉCONOMIQUE

› Le Fonds Région Unie  
› Entreprise du territoire



## 12 DÉVELOPPEMENT ÉCONOMIQUE

› Contrat  
ambition région



## 14 LES BRÈVES



## 16 ENVIRONNEMENT

› Un outil pour trier  
› Énergie



## 18 LE MAG À... › Saulce-sur-Rhône OXYGÈNE À... › Bonlieu-sur-Roubion



## 22 CULTURE

› Stéphanie Nava



## 24 CULTURE

› Auditorium  
› Conservatoire



## 20 CULTURE

› Palais de Congrès  
› Cinéma Les Templiers



## 26 À VOTRE SERVICE

› L'assainissement  
collectif et individuel



**LE MAG DE L'AGGLO**  
N°25 - Novembre 2020 - *périodique*  
Le magazine d'information  
de Montélimar-Agglomération

**montélimar**  
agglomération

**Imprimé sur papier PEFC. Directeurs de publication:** Le Président et la Directrice Générale des services de Montélimar-Agglomération  
**Rédaction:** Service communication de Montélimar-Agglomération  
Maison des Services Publics - 1 avenue Saint-Martin -  
26200 MONTÉLIMAR - 04 75 00 64 41 - [www.montelimar-agglo.fr](http://www.montelimar-agglo.fr)  
**Création graphique:** Karactère communication  
**Impression:** Imprimerie Bayle | N° ISSN: 2274-2298 - 34 000 ex.

# ÉDITO

## UNE NOUVELLE ÈRE S'OUVRE POUR L'AGGLOMÉRATION DE MONTÉLIMAR

En parcourant ce magazine, vous allez découvrir les visages des élus qui vont œuvrer au développement de notre agglomération pour les années à venir.

Forts de leur expérience, de leur représentativité, et de leur engagement à votre service, ils mettront en œuvre un nouveau projet de territoire qui sera prochainement co-construit avec l'ensemble de vos représentants.

Malgré le contexte très particulier que nous rencontrons, notre ambition pour le développement de votre qualité de vie reste intacte.

Après une première phase de travail de fond pour optimiser l'organisation des services, nous avançons également sur des projets concrets qui améliorent votre quotidien: investissements dans les infrastructures de petite enfance (Kid'o'Chato à Châteauneuf-du-Rhône, groupe scolaire de la Coucourde...), aides économiques aux entreprises (La Bâtie-Rolland, Portes-en-Valdaine, Saulce-sur-Rhône, les Tourrettes...), programmes d'économies d'énergies (complexe sportif Gilbert Sauvan de Cléon-d'Andran, accompagnement aux particuliers...)...



**Julien CORNILLET**

Président de Montélimar-Agglomération  
Maire de Montélimar

Une vision nous guide: celle de représenter, non pas une ville, non pas un village isolé dans son secteur, mais l'ensemble du territoire rassemblant nos 26 communes et 67 000 habitants, d'œuvrer tout simplement pour l'intérêt général tout au long de ce mandat.

Je tenais, en quelques mots, à vous redire ma joie et ma fierté d'être devenu votre président pour les six ans qui viennent. Je saurais être à votre écoute et mettre toute ma détermination pour donner à ce territoire la place qu'il mérite.

Pour y parvenir, j'ai une confiance totale en ceux qui sont à mes côtés: agents intercommunaux, élus, acteurs et partenaires économiques et sociaux, et bien sûr en vous, les habitants!

*J'en suis convaincu :  
ensemble nous irons plus loin.*

Prenez soin de vous.

**Julien Cornillet**

Président de Montélimar-Agglomération  
Maire de Montélimar

# LES ÉLUS DE L'AGGLO LE BUREAU



**Julien CORNILLET**  
Président  
(Maire de Montélimar)



**Valérie Arnavon**  
1<sup>ère</sup> Vice-Présidente  
en charge  
des moyens généraux  
(Maire de Roynac)



**Jean-Luc Zanon**  
2<sup>e</sup> Vice-Président  
en charge des sports  
(Maire de La Coucourde)



**Marielle FIGUET**  
3<sup>e</sup> Vice-Présidente  
en charge du périscolaire et  
de l'extrascolaire  
(Maire de  
Châteauneuf-du-Rhône)



**Fermin CARRERA**  
4<sup>e</sup> Vice-Président  
en charge de l'équilibre  
social de l'habitat  
(Maire de Cléon-d'Andran)



**Marie-Pierre PIALLAT**  
5<sup>e</sup> Vice-Présidente en charge  
de la petite enfance  
(Maire d'Espeluche)



**Christel FALCONE**  
11<sup>e</sup> Vice-Présidente  
en charge de l'environnement et  
de la transition énergétique  
(Maire de  
Rochefort-en-Valdaine)



**Hervé ICARD**  
12<sup>e</sup> Vice-Président  
en charge de l'eau  
(Maire de Charols)



**Fabienne MENOUAR**  
13<sup>e</sup> Vice-Présidente  
en charge de la culture  
(Adjointe à Montélimar)



**Yves LEVÊQUE**  
14<sup>e</sup> Vice-Président en charge  
de la collecte des ordures  
ménagères  
(Maire de  
St-Marcel-lès-Sauzet)



**Daniel BUONOMO**  
15<sup>e</sup> Vice-Président en charge  
des finances  
(Maire de Saulce-sur-Rhône)



**Jean-Bernard  
CHARPENEL**  
membre du Bureau  
(Maire de  
Portes-en-Valdaine)



**Damien LAGIER**  
membre du Bureau  
(Maire de Marsanne)



**Julien DUVOID**  
membre du Bureau  
(Maire de Sauzet)



**Jean-Jacques GARDE**  
membre du Bureau  
(Maire de La Touche)



**Jacky GOUTIN**  
membre du Bureau  
(Maire de Condillac)



**Bruno ALMORIC**  
6<sup>e</sup> Vice-Président en charge  
de la santé, du social  
et des seniors  
(Montboucher-sur-Jabron)



**Éric PHÉLIPPEAU**  
7<sup>e</sup> Vice-Président  
en charge du  
développement économique  
(Adjoint à Montélimar)



**Françoise Quenardel**  
8<sup>e</sup> Vice-Présidente en charge  
des mobilités durables  
(Maire de Savasse)



**Yves Courbis**  
9<sup>e</sup> Vice-Président  
en charge de l'agriculture  
et du monde rural  
(Maire d'Allan)



**Karim Oumeddour**  
10<sup>e</sup> Vice-Président en charge  
de l'aménagement de  
l'espace communautaire  
(Adjoint à Montélimar)



**Yannick ALBRAND**  
membre du Bureau  
(Maire La Laupie)



**Hervé ANDÉOL**  
membre du Bureau  
(Maire de  
St-Gervais-sur-Roubion)



**Marie-Christine  
MAGNANON BELLIER**  
membre du Bureau  
(Adjointe à Montélimar)



**Pascal BEYNET**  
membre du Bureau  
(Maire de La Bâtie-Rolland)



**Régina CAMPELLO**  
membre du Bureau  
(Maire de Puygiron)



**Vanco JOVEVSKI**  
membre du Bureau  
(Adjoint à Ancône)



**Allain DORLHIAC**  
membre du Bureau  
(Maire de  
Bonlieu-sur-Roubion)



**Norbert GRAVES**  
membre du Bureau  
(Conseiller municipal  
à Montélimar)



**Jean-Pierre LAVAL**  
membre du Bureau  
(Adjoint Les Tourrettes)



**Florence MERLET**  
membre du Bureau  
(Maire de Manas)

# LES ÉLUS DE L'AGGLO

## LE CONSEIL COMMUNAUTAIRE

ALLAN	M. Yves COURBIS Mme Mathilde SAVARY
ANCÔNE	M. Vanco JOVEVSKI
La Bâtie-Rolland	M. Pascal BEYNET
Bonlieu-sur-Roubion	M. Allain DORLHIAC
CHAROLS	M. Hervé ICARD
CHÂTEAUNEUF DU RHÔNE	M. Daniel COIRON Mme Marielle FIGUET Mme Maryline ROISSAC
Cléon-d'Andran	M. Fermin CARRERA
CONDILLAC	M. Jacky GOUTIN
LA COUCOURDE	M. Jean-Luc ZANON
ESPELUCHE	Mme Marie-Pierre PIALLAT
LA LAUPIE	M. Yannick ALBRAND
MANAS	Mme Florence MERLET
MARSANNE	M. Damien LAGIER
MONTBOUCHER SUR JABRON	M. Bruno ALMORIC Mme Catherine VIALE
MONTÉLIMAR	Mme Catherine AUTAJON Mme Anne BELLE M. Karim BENSID-AHMED Mme Françoise CAPMAL M. Laurent CHAUVEAU Mme Mathilde CONTAT M. Julien CORNILLET M. Julien DECORTE Mme Aurore DESRAYAUD M. Jean-Frédéric FABERT M. Jean-Michel GUALLAR M. Norbert GRAVES M. Chérif HEROUM Mme Danièle JALAT M. Laurent LANFRAY M. Philippe LHOTTELLIER Mme Marie-Christine MAGNANON Mme Sandrine MAGNETTE M. Cyril MANIN Mme Emeline MEHUKAJ Mme Fabienne MENOVAR M. Karim OUMEDDOUR Mme Chloé PALAYRET CARILLION M. Eric PHELIPPEAU M. Dorian PLUMEL M. Jacques ROCCI M. Christophe ROISSAC Mme Ghislaine SAVIN Mme Sylvie VERCHERE Mme Vanessa VIAU Mme Demet YEDILI
PORTES-EN-VALDAINE	M. Jean-Bernard CHARPENEL
PUYGIRON	Mme Régina CAMPELLO
ROCHEFORT EN VALDAINE	Mme Christel FALCONE
ROYNAC	Mme Valérie ARNAVON
ST-GERVAIS-SUR-ROUBION	M. Hervé ANDEOL
ST MARCEL LES SAUZET	M. Yves LEVEQUE
SAULCE-SUR-RHÔNE	M. Daniel BUONOMO Mme Josiane DUMAS
SAUZET	M. Julien DUVOID Mme Corinne HERAUDEAU
SAVASSE	Mme Françoise QUENARDEL
LA TOUCHE	M. Jean-Jacques GARDE
LES TOURRETTES	M. Jean-Pierre LAVAL

## L'AGGLO, COMMENT ÇA FONCTIONNE ?

Montélimar-Agglomération est composée, au plan politique, d'un Bureau, d'un Conseil communautaire et de commissions thématiques.



### LE CONSEIL COMMUNAUTAIRE

Vote des délibérations

Il est composé de 62 Conseillers communautaires, issus des Conseils municipaux des 26 communes. Ils élisent le Président et le Bureau. Les séances sont publiques.



### LE BUREAU

Donne un avis et arbitre les propositions des commissions.

Il rassemble le Président de l'Agglo, les 15 Vice-Présidents et 15 membres associés.



### LES COMMISSIONS

Débat et font des propositions par thématiques

Elles sont composées de Conseillers communautaires et de Conseillers municipaux des 26 communes membres

- Démocratie locale et lien entre les communes
- Développement
- Aménagement
- Environnement
- Famille
- Sports
- Culture
- Ressources et moyens

# LES MAIRES DE NOTRE AGGLO

## PUY-SAINT-MARTIN, 27<sup>E</sup> COMMUNE DE L'AGGLO EN 2021 ?

« La vie des Puy-Saint-Martinois est tournée vers Montélimar et, depuis une dizaine d'année, nous avons décidé de mettre le « cap à l'ouest » et de rejoindre Montélimar Agglo. Il s'agit pour nous de faire coïncider l'organisation territoriale avec notre bassin de vie et de simplifier notre vie quotidienne. »



**Michel GILES**  
MAIRE DE  
PUY-SAINT-MARTIN



**Yves COURBIS**  
ALLAN



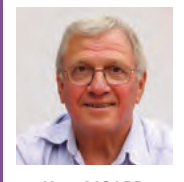
**Christophe FERET**  
ANCÔNE



**Pascal BEYNET**  
LA BÂTIE-ROLLAND



**Allain DORLHIAC**  
BONLIEU-SUR-ROUBION



**Hervé ICARD**  
CHAROLS



**Marielle FIGUET**  
CHÂTEAUNEUF-DU-RHÔNE



**Fermin CARRERA**  
CLEON-D'ANDRAN



**Jacky GOUTIN**  
CONDILLAC



**Jean-Luc ZANON**  
LA COUCOURDE



**Marie-Pierre PIALLAT**  
ESPELUCHE



**Yannick ALBRAND**  
LA LAUPIE



**Florence MERLET**  
MANAS



**Damien LAGIER**  
MARSANNE



**Bruno ALMORIC**  
MONTBOUCHER-SUR-JABRON



**Julien CORNILLET**  
MONTÉLIMAR



**Jean-Bernard CHARPENEL**  
PORTES-EN-VALDAINE



**Régina CAMPELLO**  
PUYGIRON



**Christel FALCONE**  
ROCHEFORT-EN-VALDAINE



**Valérie ARNAVON**  
ROYNAC



**Hervé ANDÉOL**  
SAINT-GERVAIS-SUR-ROUBION



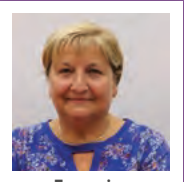
**Yves LEVÉQUE**  
SAINT-MARCEL-LÈS-SAUZET



**Daniel BUONOMO**  
SAULCE-SUR-RHÔNE



**Julien DUVOID**  
SAUZET



**Françoise QUENARDEL**  
SAVASSE



**Jean-Jacques GARDE**  
LA TOUCHE



**Pierre BRAYSSE**  
LES TOURRETTES

# LE 13<sup>ÈME</sup> ACCUEIL DE LOISIRS DE L'AGGLO INAUGURÉ !

Les anciens locaux de l'école élémentaire de Châteauneuf-du-Rhône (bâtiments ville transférés à l'Agglo) ont été rénovés et mis aux normes pour accueillir 48 enfants dans ce nouvel établissement d'accueil de loisirs/périscolaire communautaire. Les élus de l'Agglo ont ainsi souhaité développer le service aux habitants, notamment ceux du sud du territoire, et poursuivre le maillage des accueils de loisirs pour l'ensemble de la population. C'est la 13<sup>ème</sup> structure d'accueil (avec Saulce et la MJC de Montélimar) et le 33<sup>ème</sup> accueil de loisirs associé à l'école.

## LE PROJET

Les anciens locaux de l'école élémentaire de la commune de Châteauneuf-du-Rhône ont été transformés et mis aux normes pour proposer 48 nouvelles places d'accueil de loisirs pour des enfants de 3 à 17 ans. Les parkings à proximité permettent aux parents de déposer et récupérer facilement les enfants.

Le Kid'o'Chato est équipé d'un matériel pédagogique neuf et adapté à toutes les tranches d'âge : VTT, tricycles, matériel sportif.

Le Kid'O'Chato bénéficie de plus des infrastructures de la commune et de l'agglomération : restaurant mutualisé, voie verte, piscine, gymnase, salle de motricité avec les écoles...



Plaque inaugurale dévoilée par Marielle Figuet et Julien Cornillet

Le site est composé, d'une grande cour de 800 m<sup>2</sup>, de 2 bâtiments. Le 1<sup>er</sup> bâtiment, de 300 m<sup>2</sup>, propose 3 salles dont une mise en obscurité pour les siestes et les projections vidéos. Une salle est dédiée aux 3-5 ans, une pour les 6-11 ans et une pour les 12-17 ans. Une fresque a été réalisée à l'occasion d'un chantier Jeunes. Le 2<sup>nd</sup> bâtiment de 80 m<sup>2</sup> est consacré à la salle d'activité et aux locaux d'intendance. Il a été entièrement rénové également. Il sert de salle informatique, d'espace de direction et de salle d'activités. Une cour sécurisée de 800 m<sup>2</sup> vient compléter l'équipement. Le chantier Jeune a réalisé également des jeux au sol. L'ensemble des salles est équipé de systèmes de vidéo-projection. La Directrice de la CAF Drôme, Mme Meyssin, a souligné la qualité de la réalisation.







Le Président de l'Agglo Julien Cornillet

### LES TRAVAUX EFFECTUÉS : UN BÂTIMENT TRANSFORMÉ ET MODERNISÉ

- Le toit a été rénové (comprenant une opération de désamiantage).
- Les deux bâtiments ont été rénovés entièrement, sol plafond, murs, mobilier sur mesure pour les enfants.
- Le système de chauffage à haute performance énergétique a été mis en œuvre et les sanitaires mis aux normes pour l'accueil des différentes tranches d'âges 3 > 17 ans. La cour de près de 800 m<sup>2</sup> a été entièrement rénovée par enrobé. Le cheminement arrière du bâtiment a été goudronné. L'ensemble de chantier intègre les normes d'accessibilité.



### INFOS PRATIQUES

INSCRIPTIONS, PROGRAMMES...

[www.montelimar-agglo.fr](http://www.montelimar-agglo.fr)

> rubrique au quotidien > accueils de loisirs.



### COÛT DU PROJET

**614 024,40 € TTC**

Coût pour l'Agglo :

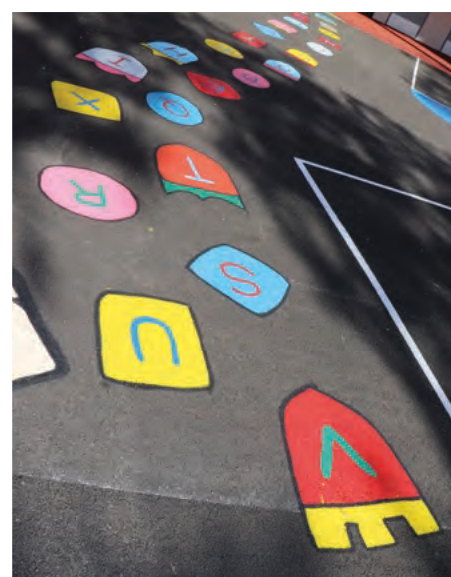
**338 579,40 € TTC**

Les financeurs :

- État (DSIL) : **100 000 €**
- Conseil départemental : **95 445 €**
- CAF : **80 000 €**



### LES PARTENAIRES



# AIDES ÉCONOMIQUES ENTREPRISES, FAITES APPEL AU FONDS RÉGION UNIE

Montélimar-Agglomération s'est associée au dispositif de soutien aux entreprises en difficulté et à l'emploi mis en place par la Région Auvergne Rhône Alpes, en injectant 268724€

Le Fonds Région Unie est une aide d'urgence mise en place par la Région Auvergne Rhône Alpes et la Banque des Territoires, en partenariat avec les collectivités territoriales, comme Montélimar-Agglomération au niveau de son territoire pour les entreprises touchées par la crise du Covid.

## LE FONDS RÉGION UNIE SE DÉCOMPOSE EN 2 VOLETS :

### L' Aide Micro-Entreprise,

qui se traduit par une d'une avance de trésorerie pour laquelle les entreprises peuvent déposer un dossier jusqu'au 31 décembre. Ce soutien a été mis en place afin d'aider les auto- et micro-entrepreneurs, associations, entrepreneurs individuels, et entreprises jusqu'à 9 salariés dans leur besoin de trésorerie et leur plan de relance. Le montant avancé n'est remboursable qu'au bout de 2 ans, sur une durée de 5 ans.

Les dépôts de dossiers se font uniquement sur le site de la Région :

<https://regionunie.auvergnerrhonealpes.fr>

Les dossiers sont ensuite instruits par différentes plateformes de soutien financier en fonction du montant sollicité (ADIE, IPP, REDA).

À ce jour, 7 entreprises ont bénéficié de cette avance.

### L' Aide au Tourisme,

dispositif qui s'est achevé le 31 août 2020, est une aide sous la forme de subventions pour compenser la perte de Chiffre d'affaires, pour les entreprises ayant un emprunt d'investissement en cours. Ce sont ainsi 30 entreprises de tourisme, de l'hôtellerie et de la restauration qui ont pu bénéficier de ce dispositif. 127000 € ont été distribués à des établissements implantés sur La Bâtie-Rolland, Portes-en-Valdaine, Montélimar, Saulce-sur-Rhône, Cléon d'Andran, Les Tournettes, Marsanne, Savasse ou encore Châteauneuf-du-Rhône.



Daniel Buonomo, Vice Président en charge des Finances et Eric Phéliepeau, en charge du Développement économique, invitent les entreprises à faire appel aux aides face à la crise et notamment le Fonds Région Unie.



## TROIS BÉNÉFICIAIRES ONT TÉMOIGNÉ LORS DE LA CONFÉRENCE DE PRESSE DU 22 OCTOBRE

Ces établissements ont pu recevoir rapidement des avances pour pouvoir poursuivre leur activité.

De gauche à droite :

Jean-Luc MERLET - Merlet Traiteur

Isabelle CALLOVA - Ecole de Conduite Montilienne

et Florian CIPIERRE - Chocolatier - confiseur - glacier



## CONTACT

**Maison de l'économie**  
04 75 53 17 40  
Montée Saint-Martin  
26200 MONTÉLIMAR

Selon le profil et le besoin de l'entrepreneur, la Maison de l'économie dirigera vers des structures pour l'accompagner : Initiative Portes de Provence, Réseau Entreprendre Drôme Ardèche, Association pour le droit à l'initiative économique...

# ENTREPRISE DU TERRITOIRE



## BOX DU SOLEIL

Alexia Escabias et Victoria Villard ont toutes les deux 25 ans, sont originaires d'Espeluche et ont lancé ensemble leur entreprise en janvier 2020 : Box du Soleil. Le concept ? Chaque mois, une box est proposée avec des ingrédients pour fabriquer soi-même un produit ménager ou cosmétique, un produit du terroir, un objet et un produit éco-responsable. Si le contenu de la première box, envoyée en octobre, a été dévoilé pour montrer la qualité des produits, le contenu des suivantes ne sera connu que lorsqu'il arrivera à domicile. De quoi créer une excitation comme devant un cadeau de Noël, mais chaque mois !

### Des produits nationaux, ou issus de producteurs très locaux

Les deux co-fondatrices misent sur une relation de partenariat avec leur fournisseur. Certains sont dans le Vaucluse, un autre, qui fournit le miel, se situe... à Espeluche. Une synergie qui favorise les locaux au bénéfice des clients. La marque veut ainsi faire découvrir des produits avec une tendance écologique : déodorant au thé vert, Mezze à la betterave, matières premières pour concevoir une huile pour le corps, brosse à dent en bois...



Victoria Villard et Alexia Escabias dans leur local à Espeluche



Découvrez le concept sur [www.boxdusoleil.com](http://www.boxdusoleil.com)

*Une start-up créée à Espeluche autour d'un concept de produits naturels, français et locaux.*

### Des boxes par abonnement ou à l'unité

Le support de vente est le site internet [www.boxdusoleil.com](http://www.boxdusoleil.com), sur lequel le client peut choisir de s'abonner sans engagement ou de commander une seule fois. Les boxes sont préparées dans une maison familiale en cours de restauration, près du centre-village, dans une pièce qui fait office de laboratoire de confection, une autre pièce servant de bureau. Tout est géré en direct de A à Z : logistique, préparation, gestion des commandes, marketing, prospection et relations avec les fournisseurs.

### Déjà des projets de développement

Les deux créatrices cherchent déjà des points de vente dans la Drôme et vont participer à des salons pour développer leur notoriété. 100 boxes ont été envoyées pour le lancement en octobre. L'objectif est d'atteindre 700 exemplaires en septembre 2021. Alexia et Victoria ont la volonté également d'élargir leur clientèle, en proposant leur concept aux comités d'entreprises. Des créations d'emplois accompagneraient ce développement.

# CONTRAT AMBITION RÉGION UNE AIDE POUR LES PROJETS DU TERRITOIRE

Le territoire de Montélimar-Agglomération a pu bénéficier d'une enveloppe de subvention régionale de 2 761 000 € pour 3 ans, répartie entre 11 projets d'investissement intercommunaux et communaux, validée lors du Conseil communautaire du 9 octobre 2017. Le dispositif prévoyait de pouvoir réajuster la liste des projets et les plans de financement des opérations prévues en fonction des évolutions des situations.



CHÂTEAU DE MONTÉLIMAR



ANCÔNE



SAULCE-SUR-RHÔNE



LES TOURRETTES



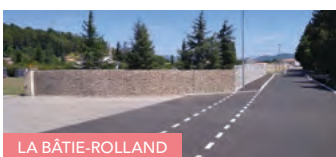
MONTBOUCHER/JABRON



MONTÉLIMAR - THÉÂTRE



LA COUCOURDE



LA BÂTIE-ROLLAND



SAUZET

## LES ÉLUS DU CONSEIL COMMUNAUTAIRE ONT AINSI REVU LA LISTE DES PROJETS :

- Quatre nouvelles opérations ont été rajoutées : Aménagement de la place au pied du Château des Adhémar et la création d'un giratoire au niveau du pont Roosevelt à Montélimar. Groupe scolaire à Ancône et restaurant scolaire à Saulce-sur-Rhône.
- Deux opérations de la Ville de Montélimar (stades de Beaulieu et de l'Hippodrome) et le gymnase des Alexis pour Montélimar-Agglomération vont faire l'objet d'une réflexion plus globale et d'une concertation élargie avec les usagers.

## LES AUTRES PROJETS FINANCÉS :

- Les Tourrettes : création d'un ensemble commercial > fait
- Sauzet : aménagement du centre bourg > fait
- La Bâtie-Rolland : aménagement du sud du village > fait
- Montboucher-sur-Jabron : Aménagement et mise en valeur du centre ancien > fait
- La Coucourde : restructuration et extension du groupe scolaire et de la cantine > fait
- Montélimar- Agglomération : mise en accessibilité des bus et des gymnases, réhabilitation du théâtre intercommunal à Montélimar > en cours
- Cléon-d'Andran : réaménagement du centre bourg > en cours



## LE THÉÂTRE COMMUNAUTAIRE ATTAQUE SA DERNIÈRE PHASE DE TRAVAUX.

En 2021, la programmation de l'Auditorium y sera transférée.



# LES BRÈVES



JEUNESSE

## CHANTIER JEUN'S

Tout travail mérite des vacances !

Les chantiers jeunes sont menés l'été pour permettre à des groupes d'Ados des accueils de loisirs de financer en partie leurs vacances.

Cette année :

- Réfection de l'ancienne fresque au city stade d'Allan
- Rénovation peinture de la salle d'animation rurale à Bonlieu-sur-Roubion
- Fresque sur le mur de tennis et peinture sur des pots de fleurs à Savasse
- Fresque à la piscine Aloha à Montélimar
- Chantier fresque au centre équestre à Montboucher
- Rénovation peinture – fresque au Kid'o'Chato



INTERCOMMUNALITÉ

## LE LUDOBUS

La camionnette aux couleurs bien visibles a parcouru le territoire de l'Agglo cet été pour proposer aux grands et petits ses jeux et jouets. 484 adultes et 1 183 enfants ont profité de cette animation gratuite.



ENERGIE

## RÉNOVATION ÉNERGÉTIQUE

Le Président de l'Agglo, Julien Cornillet, s'est rendu sur le stand de la plateforme « mon coach rénovation », lors du Salon de l'immobilier et de l'amélioration de l'habitat qui s'est déroulé au Palais des Congrès. Ce nouveau service permet aux particuliers de bénéficier d'un accompagnement complet, du conseil à la mise en relation avec les professionnels, en passant par le financement et la conception jusqu'au suivi de performance.

Contact CEDER **04 75 26 22 53**

SPORT

## L'AGGLO, TERRE DE VÉLO !



Le Tour de France

La grande boucle a traversé l'Agglo par Rochefort en Valdaine, Espeluche et Montélimar cet après-midi. Des images aériennes de Puygiron ont été également diffusées durant le direct. Une belle mise en valeur de nos paysages.



TCFIA

Les teams FDJ, Arkéa, Movistar... au féminin pour le 1<sup>er</sup> Tour cycliste international, dont le départ a été donné le 9 septembre à Savasse. Les concurrentes sont passées par La Laupie, Bonlieu, Saint Gervais, La Bâtie-Rolland, Puygiron, Rochefort et Portes-en-Valdaine.



Retour de la Corima **Annulée**

Le Saint James Vélo Club de Montélimar a annoncé la bonne nouvelle, la cyclo « Corima Drôme provençale », après une pause en 2020, reviendra pour le plus grand plaisir des 2000 cyclistes qui y participent chaque année le 14 mars 2021 !

## ENVIRONNEMENT

## DÉBROUSSAILLEUSES ÉCOLOGIQUES

À l'initiative de la Mairie de Marsanne, de Montélimar-Agglomération et l'Adem pour la promotion du pastoralisme, quelques 700 chèvres et brebis sont restées un peu plus d'un mois, cet été, pour nettoyer le site de Saint Félix à Marsanne. Un site dont la réhabilitation du Prieuré a été retenue par la Mission Patrimoine de Stéphane Bern.



## MONTELIBUS

## UNE APPLI... MOBILE

Vous pouvez désormais acheter votre abonnement mensuel tout public, mensuel jeune - de 26 ans et trimestriel jeune - de 26 ans directement depuis l'application MyBus. Plus besoin de passer à l'agence Montélibus!  
Toutes les infos sur : [www.montelibus.fr](http://www.montelibus.fr)



## DÉMÉNAGEMENT DE L'AGENCE

Retrouvez votre agence Montélibus rue Adhémar à Montélimar, entre la médiathèque et la mairie, le temps des travaux du local de la place Charles De Gaulle.

Lundi à vendredi :  
8h00 - 12h15 et 16h30 - 18h00  
Samedi : 10h00 - 12h00  
Montélibus : **04 75 01 96 00**



## MAINTIEN DU SERVICE PUBLIC DES FINANCES

Le Président de l'Agglo a signé avec la Direction départementale des finances publiques et la Préfecture de la Drôme la Charte d'engagements du nouveau réseau de proximité, pour adapter le service aux besoins des partenaires et usagers :

- Développer la proximité et faciliter les démarches pour les usagers au travers d'une Maison France services.
- Création des « Conseillers aux décideurs locaux » pour les élus.
- Assurer le maintien des sites et services jusqu'en 2026



## INTERCOMMUNALITÉ

## L'AGGLO, CENTRALE D'ACHAT POUR ÉQUIPER LES AGENTS DE SES COMMUNES EN MASQUES

Montélimar-Agglomération a réalisé une démarche d'achat groupé de masques (tissus et jetables), pour l'ensemble des communes de l'Agglo et pour elle-même, afin d'équiper les agents communaux et intercommunaux. 20 000 masques ont été commandés. Cette opération a permis la négociation au volume du prix unitaire.



## DÉPÔT DE PRÉ-PLAINTE EN LIGNE

Ce service vous permet d'effectuer une déclaration auprès de la Police ou la Gendarmerie pour des faits dont vous êtes directement et personnellement victime et pour lesquels vous ne connaissez pas l'auteur, concernant :

- **Une atteinte aux biens** (vols, dégradation, escroqueries...)
- **un fait discriminatoire** (discrimination, diffamation, injure, provocation individuelle à la haine)

[www.pre-plainte-en-ligne.gouv.fr/](http://www.pre-plainte-en-ligne.gouv.fr/)

## AMÉNAGEMENT

## OPÉRATION FAÇADES

C'est une aide pour embellir les villes et villages. Cette opération permet aux propriétaires d'immeubles anciens de bénéficier de certaines aides financières pour rénover leurs façades.

Pour plus d'informations :  
Rapprochez-vous de votre mairie ou contactez le **04 75 00 64 41**

# UN OUTIL POUR TRIER

Montélimar-Agglomération vous offre cette réglette de tri à détacher qui vous aidera au quotidien pour trier et recycler vos déchets.



## TOUS LES EMBALLAGES SE TRIENT !

### EN PRATIQUE DANS LE BAC JAUNE

**Pour les plastiques :**  
Bouteilles, bidons  
et flacons plastiques  
et nouveau : **barquettes, pots,  
boîtes, tubes, sacs et sachets  
ainsi que films plastiques.**

### Pour les métaux :

les canettes, conserves, bouteilles, barquettes  
et nouveau : **bouchons, capsules,  
couvreclcs, capsules de café,  
opercules, barquettes en aluminium,  
couvreclcs, gourdes de compote,  
plaquettes de médicaments vides...**

Nouveau : **Les barquettes en polystyrène**



## MONTÉLIMAR-AGGLOMÉRATION, AUX CÔTÉS DE SES COMMUNES POUR RENFORCER LA PROPRETÉ

L'Agglo et la Ville de Montélimar comptent améliorer la propreté du centre-ville et particulièrement la collecte des ordures ménagères.

Le Maire de Montélimar et Président de l'Agglo Julien Cornillet, accompagné d'élus de la Ville et de l'Agglo, a présenté les trois premières actions significatives pour améliorer la propreté du centre-ville de Montélimar et particulièrement la collecte des ordures ménagères.

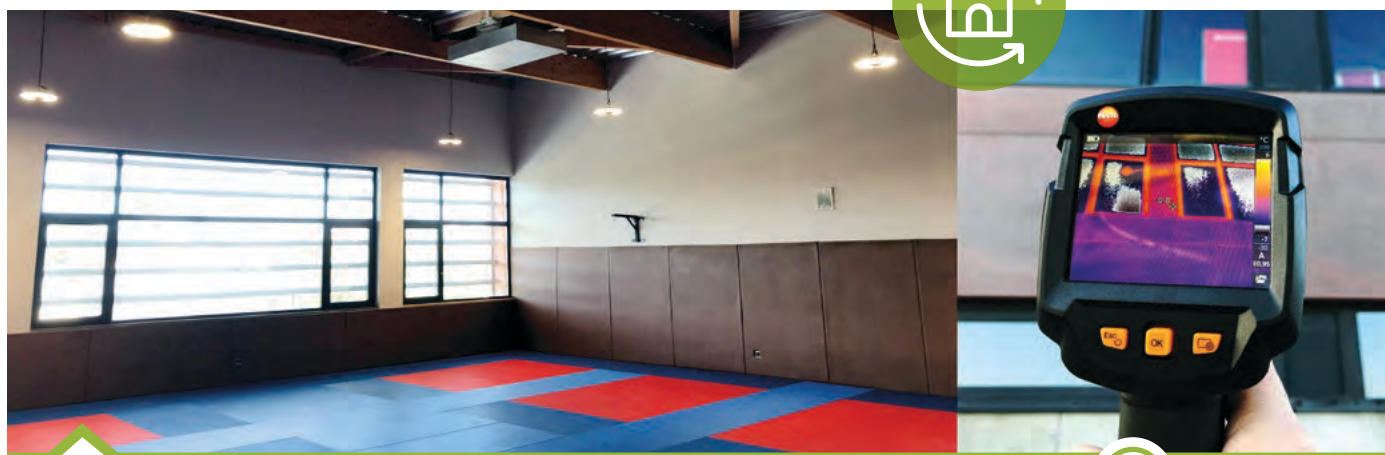
- Augmentation du nombre de points de regroupement des ordures ménagères,
- Collecte des cartons repensée.
- Ramassage des poubelles en porte-à-porte.



## CAHIERS DE JEUX

635 cahiers de jeux ont été distribués aux classes de CM2 de l'Agglo. Ce document offert par l'Agglo est, imprimé sur papier 100% recyclé. Au travers d'activités ludiques, il permet d'enseigner les bonnes pratiques pour protéger l'environnement.





## ÉNERGIE TOUJOURS AMÉLIORER SA PERFORMANCE ÉNERGÉTIQUE

Dans le cadre de son Plan d'action pour l'amélioration de la performance énergétique des bâtiments de la collectivité, Montélimar-Agglomération a engagé un ambitieux programme sur le complexe sportif Gilbert Sauvan de Cléon-d'Andran.

Après une première phase de diagnostic et d'étude réalisés par les services Patrimoine et Environnement de l'Agglomération, les travaux se sont déroulés dans un contexte COVID-19 tendu. L'implication de tous les acteurs et principalement des entreprises du territoire, a permis une réalisation des travaux dans des conditions de sécurité sanitaire renforcées.

Le programme de travaux a permis, d'une part, le remplacement des anciennes menuiseries des salles de gymnastique et du Dojo par des menuiseries à hautes performances énergétiques, et d'autre part le relamping intégral du bâtiment par des lampes LED à haute performance énergétique.



### EN CHIFFRES

Installation de menuiseries à haute performance énergétique des salles de combats et de gymnastique

Coût des travaux :

**12 945€ TTC**

*Ces nouvelles menuiseries diminuent de 15% le besoin en chauffage*

Relamping de l'ensemble du gymnase, une consommation électrique divisée par 4, soit une économie de

**9 000€ par an**

Coût des travaux :

**43 858€ TTC**

*Le retour sur investissement est inférieur à 5 ans.*



## VOUS SIMPLIFIER LES ÉCONOMIES D'ÉNERGIE

Avec la plateforme de rénovation énergétique FAIRE, le service public vous accompagne dans les travaux de rénovation énergétique des logements et du petit tertiaire.



### INFOS PRATIQUES

CONTACT  
**04 75 26 22 53**



## 577 334 € D'ÉNERGIE POSITIVE

Engagée depuis 2015 dans les actions volontaires de Transition Énergétique, l'Agglomération a achevé son programme de rénovation énergétique des bâtiments publics avec 10 communes qui ont pu mettre en œuvre 25 chantiers de rénovation de chauffage, de production d'eau chaude, de modernisation de l'éclairage public et d'isolation. Ces travaux qui représentent un montant de 577 334€ TTC ont bénéficié de financements extérieurs à hauteur de 83%.

# LE MAG À... SAULCE-SUR-RHÔNE



Superficie : 18,43 km<sup>2</sup>  
Population : 1 887 habitants | Habitants : Saulçoise, Saulçois

Située au bord de la Route Nationale 7, la commune de Saulce-sur-Rhône est composée de terres agricoles, zones industrielles et artisanales et zones urbanisées.

Saulce-sur-Rhône se distingue par une activité économique remarquable. Plus de 80 entreprises de production ou de services de tailles diverses allant d'unités de transformation de viande appartenant à un leader mondial à des sociétés de technologies reconnues.

En 30 ans, ce village a su prendre le virage de la reconversion économique après la fermeture d'une usine de moulinage historique qui employait 300 personnes.



Au cours des dix dernières années, la commune a évolué en apportant des services commerciaux avec un supermarché de plus de 2400 m<sup>2</sup>, un centre médical où interviennent une vingtaine de médecins et paramédicaux et aux côtés d'une entreprise d'exportation de produits gastronomiques régionaux. Sans oublier les nombreuses associations qui permettent aux habitants de profiter des animations dynamiques.

Le patrimoine est remarquable comme les châteaux et demeures historiques. Le parc de l'Olivette et ses équipements offrent un beau coin de verdure et de détente. Le parc est lieu d'animations et de concerts pendant toute l'année. Derrière la RN7, on peut trouver une grande diversité de paysages entre collines boisées, vergers de plaine et les bords du Rhône qui peuvent surprendre. La commune de Saulce-sur-Rhône a rejoint la Communauté de Montélimar-Agglomération en 2010.



## LES SERVICES DE L'AGGLO À SAULCE-SUR-RHÔNE

Les habitants de SAULCE-SUR-RHÔNE bénéficient, comme les autres habitants des 25 autres communes, d'un accès aux services de l'Agglo.

D'autres avantages ne sont pas détaillés ici (Opération façades, permanences pour le logement et l'assainissement non collectif...), ils sont consultables sur [www.montelimar-agglo.fr](http://www.montelimar-agglo.fr)

### ENVIRONNEMENT

- Une station d'épuration intercommunale mutualisée avec Les Tourrettes
- 25 points éco-tri pour les déchets, 3 points de dépôt des cartons
- Une déchèterie située à Logis Neuf près du barrage CNR

### TRANSPORT

- Chaque année, l'école bénéficie de 10 transports pour l'enseignement aquatique
- La commune est desservie par la ligne 30

### PERISCOLAIRE ET ACCUEILS DE LOISIRS

- Les Saulcioux. Périscolaire : 06 29 43 27 02
- Accueil de loisirs : 06 26 15 31 14

### PETITE ENFANCE

- Crèche la plus proche : La Coucourde
- Le LAEP - Maison de l'enfance à Cléon les lundis et vendredis matins - à Montélimar au Septan les mercredis matins
- Le RAM - Montélimar le Septan - 04 75 92 32 61

### CULTURE

- Les rencontres culturelles Itinérances et des concerts
- Off's du Montélimar-Agglo Festival ont été organisés sur la commune

### LOGEMENTS :

- Financement de 24 logements avenue du Dauphiné 2013-2014 et au Clos des Lys 2020-2021
- Aide adaptation vieillissement pour 2 logements, 3 opérations façades réalisées

# OXYGÈNE À...

## BONLIEU-SUR-ROUBION



Marie-Gaubert

### BALADE DES RAMIÈRES RANDONNÉE N°III

Sorties : respectez  
les mesures  
Covid



3,5km



1h15



Sans dénivelé

Une sortie adaptée aux plus petits qui pourront partir à la recherche des grenouilles dans le lit du Roubion ou encore aux passionnés de photo qui tenteront d'immortaliser le vol des aigrettes, le repas d'un faucon ou le repos du héron cendré. Le sentier traverse des exploitations agricoles bio et une bergerie, ouvrez grand les yeux et les oreilles... Vous les entendrez sûrement...

Sans aucun dénivelé, cette sortie d'une petite heure en pleine nature convient aux familles et aux débutants dans les randonnées.

Toutefois, soyez attentifs aux petites portions qui empruntent la départementale 310, les voitures circulent vite et il n'y a pas d'abords protégés.

Suite à la tempête de 2019 et aux arbres déracinés, le balisage est un peu trop discret a convenu Marie-Josée. Il devrait être renforcé dans les prochaines semaines.

Parmi les équipements indispensables du randonneur, penser à prendre le ballon de foot ! En effet, en fin de parcours, faites une partie endiablée suivie d'un goûter ou du pique-nique au cœur de la ramière, qui accueille régulièrement de nombreux spectacles comme avec la compagnie Bizzart nomade...

À votre départ veiller à laisser les lieux propres.

Au retour dans le village, rendez-vous à la basilique Sainte-Anne pour y découvrir la cour et le jardin privé, en respectant le calme et la tranquillité.

À noter, les chemins trop caillouteux ne conviennent ni aux poussettes ni aux trottinettes.



**Marie-Josée Gaubert,**  
marraine de la boucle « Balade des ramières ».

« Si vous voulez avoir la chance de voir des biches ou encore des écureuils, c'est à Bonlieu-sur-Roubion qu'il faut venir », nous certifie Marie-Josée Gaubert, la marraine de cette boucle de randonnée n°III « Balade des ramières ».

Départ : D74, route de La Laupie, à la petite église, place Henri Gamet. Prendre à droite la rue du Monastère, basilique Sainte Anne, XII<sup>e</sup> siècle. Tourner à droite devant la mairie et suivre la D310. Traverser le pont du Roubion (vue du vieux village de La Laupie, à droite) et prendre à gauche le chemin de la Ramière. Possibilité de continuer tout droit sur la n°15. Prendre à droite à la première intersection (partie commune avec la n°15). Au bout du champ, prendre à droite le sentier d'exploitation. Continuer tout droit le long du bois jusqu'à la route goudronnée. Descendre pour rejoindre la route et prendre à droite. Traverser la route départementale (pour marcher sur la gauche). À 400 m, rejoindre les berges du Roubion (une des dernières rivières dynamiques d'Europe) à gauche en traversant le vaste terrain barré par des rochers. Au fond, prendre à droite pour remonter à travers la ramière sur 450 m (à gauche, le Roubion vous attend). Prendre à droite pour remonter à la clairière, rejoindre la route et prendre à gauche derrière le stade, traverser la route pour marcher à droite. Traverser le pont pour retrouver Bonlieu, et tourner à gauche devant la mairie.

# EXPOSITION NOUS HABITONS ICI ENSEMBLE

Une proposition de Stéphanie Nava

À travers trois salles et trois motifs, le paysage, la ville et la communauté, Stéphanie Nava nous invite à interroger notre façon d'habiter le monde. Entre dessin, photographie, sculpture ou encore installation, le travail poétique de l'artiste s'attache ainsi à examiner la façon dont nous construisons nos récits et nos espaces. Les œuvres de Stéphanie Nava abordent les enjeux actuels de la construction de nos paysages urbains ou naturels et de la manière dont nous les vivons.

D'autres salles proposent des œuvres de Boncompain et de sa donation (Picasso...), des collections contemporaines de Montélimar et une carte blanche au Musée de la Ville de Montélimar



*« Ce qui m'importe est la manière dont nous organisons le monde, dont nous mettons en place des systèmes pour l'habiter ensemble et qui permettent l'apparition du commun. »*

Stéphanie NAVA

## AUTOUR DE L'EXPO

### LES VISITES DU MAC

Des visites guidées sont proposées à tous durant lesquelles une médiatrice culturelle vous fait découvrir les expositions. Tout public.

Groupes limités à 10 participants.

Entrée selon tarif individuel en vigueur.  
Musée d'art contemporain de Montélimar.

- Le samedi, 5 décembre à 16h.

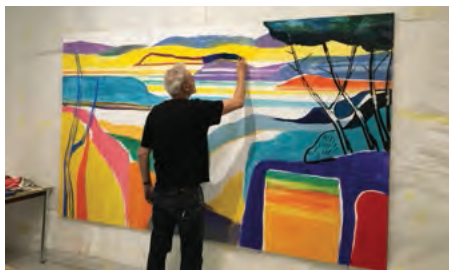
Et pendant les vacances scolaires :

- Le mercredi 23 décembre à 16h.



## PARTENARIATS

Voir en temps réel un artiste qui crée son œuvre : c'est ce moment exceptionnel que Laurent Corvaisier a offert au public au Musée d'Art Contemporain, dans le cadre des Cafés Littéraires de Montélimar.



Fermé durant le confinement

## INFOS PRATIQUES

### HORAIRES

Musée d'Art Contemporain  
Château des Adhémar

› Tous les jours de 12h à 18h  
sauf le mardi et jours fériés.

### TARIFS

Plein tarif : 4€

Tarif réduit : 2,50€

(demandeurs d'emploi,  
bénéficiaires du RSA,  
étudiants et groupes adultes  
de 10 personnes et plus).

### CONTACT

Tél. : 04 75 53 79 24

contact.musees@montelimar.fr

## ENTRETIEN AVEC STÉPHANIE NAVA

### Qui êtes vous ?

Je suis une artiste française, qui habite à Avignon, enseigne à Paris et aime jardiner.



### Quel est votre parcours ?

Je suis née à Marseille, j'ai grandi dans le sud de l'Ardèche, pas très loin de Montélimar, fait mes études aux beaux-arts de Valence, puis, après mon diplôme, je suis retournée à Marseille où j'ai commencé à être artiste. J'ai par la suite habité plusieurs années à Londres, un peu à Paris, puis suis revenue m'établir dans le Sud à la naissance de mon fils. J'ai exposé ici et là, en France et à l'étranger, dans des grands musées et des petits lieux associatifs, dans des centres d'art et des galeries.

### Quelle est votre signature artistique ? Votre spécificité ? Vos thèmes favoris ?

Souvent on me rattache à une pratique du dessin qui est, il est vrai, un medium que j'utilise beaucoup et depuis longtemps. Mais j'aime aussi réaliser des objets et faire des photographies. Ce qui est peut-être le plus significatif c'est l'aspect narratif de mon travail (d'où découle une dimension figurative forte: beaucoup de personnages peuplent mes travaux). Il m'importe que mes œuvres racontent des histoires. Qu'elles soient aussi plaisantes à regarder. L'outillage théorique des travaux doit toujours exister dans des objets visuellement accessibles.

### Ça fait quoi d'exposer au Mac Montélimar ?

J'ai très hâte de voir les travaux dans les salles, c'est une belle opportunité que Camille Bertrand-Hardy m'a donnée là de montrer un ensemble significatif d'œuvres dans un environnement de grande qualité. Et, pour moi qui ai grandi dans la région, c'est toujours un grand plaisir de revenir dans ces endroits qui me sont chers et qui réveillent des souvenirs.

### Qu'allez-vous vous y proposer ?

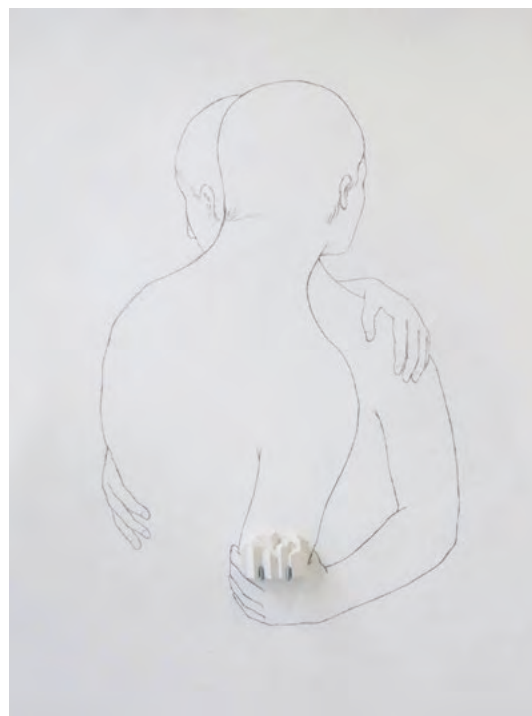
Baucoup de dessins, quelques photographies, organisés autour de trois thèmes, le paysage, la ville, la communauté. Il y aura des dessins muraux réalisés pour l'exposition, des très grands formats et des œuvres plus intimistes. L'idée est d'organiser dans chaque salle des rencontres, des échos entre les œuvres, et puis aussi des variations (entre les techniques, les formats), pour que l'on ne s'ennuie pas...

### Que diriez vous aux gens pour qu'ils viennent voir ?

J'espère que le poster leur donnera envie de découvrir cette exposition. Ce sont les images qui doivent inviter à venir, plus que les mots!

### Pouvez-vous choisir une œuvre exposée au MAC et la commenter (inspiration, technique, message ou émotion suscitée)

Il y aura un dessin qui s'intitule La cité. C'est un dessin au crayon sur le mur de deux personnages qui se serrent dans les bras. Ils sont indéterminés, n'ont pas d'identité particulière (d'ailleurs, on ne voit pas leur visage). Sur le mur, là où la main de l'un enserme le bras de l'autre est accrochée une petite ville en plâtre. J'ai réalisé cette œuvre en souvenir d'une fresque de Giotto dans la chapelle Scrovegni à Padoue. Dans un des panneaux, il a représenté le baiser de Joachim et Anne devant la Porte Dorée de telle façon que la porte se trouve comme axée sur leur embrassade. J'avais été très touchée de cette disposition qui racontait une chose fondamentale pour moi, l'idée que toute ville, tout espace de vie en commun, commence par l'idée de rencontre et l'accueil de l'autre au plus près de soi. Dans mon dessin, la ville naît du geste de prendre l'autre dans les bras. Geste amical ou amoureux, cela n'est pas dit et importe peu car l'essentiel réside dans l'idée simple de dire que pour construire le commun, il faut s'ouvrir à l'hospitalité.





# AUDITORIUM MICHEL PETRUCCIANI

Place du Temple - Montélimar

## Modifications Covid : contactez l'Auditorium

Tarifs de 11€ à 22€ - Réservations au 04 75 54 35 73 et sur [www.montelimar-agglo.fr](http://www.montelimar-agglo.fr)



Vendredi 27 novembre

### **Les Romanesques** d'Edmond Rostand

THÉÂTRE

Mise en scène de Marion Bierry

Avec Sandrine Molaro,  
Alexandre Bierry, Gilles-Vincent Kapps,  
Serge Noël, Thierry Ragueneau

Première pièce de l'auteur  
de Cyrano de Bergerac.



Samedi 12 décembre

### **Orchestre Régional Avignon Provence** Revisiter

MUSIQUE CLASSIQUE

Direction, Debora Waldman  
Violoncelle, Antonio Meneses

Au programme, Haydn, Tchaïkovski,  
Prokofiev



Vendredi 18 décembre

### **Kean** d'Alexandre Dumas

THÉÂTRE

Mise en scène d'Alain Sachs

Avec Alexis Desseaux, Sophie Bouilloux,  
Marie Clément, Eve Herszfeld,  
Frédéric Gorny, Stéphane Titeca,  
Pierre Benoist, Jacques Fontanel

Une pièce éblouissante de Dumas,  
adaptée par Jean-Paul Sartre

..... Sous réserve des dispositions sanitaires - Infos : [www.montelimar-agglo.fr](http://www.montelimar-agglo.fr) .....

## DE L'ÉCRIT À L'ÉCRAN

### Annulé

Du 10 au 15 novembre 2020

Le Festival est devenu  
un rendez-vous incontournable du 7<sup>e</sup> Art  
à Montélimar et bien au delà.

Au moment de l'écriture du Mag,  
la 9<sup>e</sup> édition, dans le contexte sanitaire,  
était maintenue. Souhaitons que cela  
aura été le cas du 10 au 15 novembre.

L'Agglo est partenaire de l'événement  
en accueillant les animations dans ses  
structures: l'Auditorium, le cinéma  
Les Templiers, la médiathèque, le Palais  
des Congrès, le Conservatoire.



## 25<sup>E</sup> ÉDITION DES CAFÉS LITTÉRAIRES

Malgré le contexte sanitaire et un temps à ne pas mettre un livre dehors, la manifestation a bien eu lieu et a régalé, du 1<sup>er</sup> au 4 octobre, tous les bibliovores, au travers de rencontres avec les auteurs, d'ateliers, de marché de bouquinistes, du village ... Les lieux culturels de l'Agglo ont pu accueillir des événements : cinéma Les Templiers, Médiathèque, Conservatoire, Auditorium.



## ÉVÉNEMENTS AU CONSERVATOIRE

### SOUS LES SAPINS LA PLAGE...

Du 9 au 22 décembre,  
une série de six  
concerts (2 d'élèves  
et 4 d'artistes invités)  
et une conférence à  
Montélimar.

Entrée gratuite.  
Nombre de places limitées.  
Réservation obligatoire  
au conservatoire :  
04 75 00 77 50  
conservatoire@montelimar-agglo.fr

\*Chaque concert d'artistes invités  
se déroulera en deux sets  
de 45mn chacun, entrecoupés  
d'un entracte de 15mn.

**PROGRAMME** Le Conservatoire sera décoré de façon surprenante et proposera un petit grignotage les soirs de concerts.

**9 décembre à 20h**  
**Concerts d'élèves**  
Auditorium M. Petrucciani

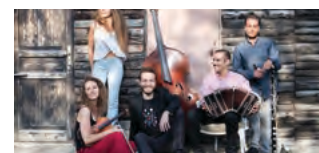


**10 décembre à 20h**  
**Conférence**  
**de Jean Sclavis**  
**Marionnettiste de la**  
**Compagnie Emilie Valantin**  
en partenariat avec  
l'Université populaire  
Le Tintamarre - Conservatoire

**16 décembre à 20h**  
**Concert d'élèves**  
Collégiale Sainte-Croix



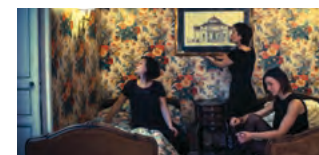
**17 décembre à 20h et 21h\***  
**Gaëlle Solal,**  
**guitare**  
Le Tintamarre - Conservatoire



**21 décembre à 20h et 21h\***  
**Respiro Tango,**  
**quintette**  
Le Tintamarre - Conservatoire



**19 décembre 20h et 21h\***  
**Hors des**  
**Sentiers Battus**  
**violoncelle et contrebasse**  
Le Tintamarre - Conservatoire



**22 décembre à 20h et 21h\***  
**Les Bubbey's Mayse,**  
**musiques et chants**  
**traditionnels Klezmer et**  
**Yiddish**  
Le Tintamarre - Conservatoire

..... *Sous réserve des dispositions sanitaires - Infos: [www.montelimar-agglo.fr](http://www.montelimar-agglo.fr)* .....

### UN NOUVEL ARTISTE ASSOCIÉ AU CONSERVATOIRE

POUR L'ANNÉE 2020-21

Jean Sclavis interviendra tout au long de l'année auprès des élèves acteurs et musiciens, pour leur faire découvrir le théâtre d'objet...

Marionnettiste, il est l'un des acteurs principaux, depuis 1990, de la compagnie Emilie Valantin.





Judi 14 janvier 2021  
(report du 15 mars 2020)  
**La Bajon**



Judi 11 mars 2021  
(report du 17 avril 2020)  
**Duels à Davidejonatowne**



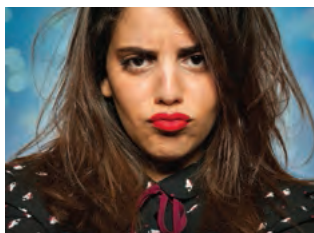
Mercredi 7 avril 2021  
**Alain Souchon**



Mercredi 1<sup>er</sup> décembre 2021  
**Casse-Noisette**



Mercredi 20 janvier 2021  
**Messmer**



Vendredi 19 mars 2021  
**Inès Reg**



Vendredi 9 avril 2021  
**Bun Hay Mean**



Vendredi 3 décembre 2021  
**Haroun**



Report 2022  
**Irish Celtic**



Mardi 23 mars 2021  
**Le lac des cygnes**  
(report du 24 mars 2020)



Samedi 22 mai 2021  
**Jeremstar**



Vendredi 17 décembre 2021  
**Dany Brillant**



Judi 4 février 2021  
**Michel Sardou**  
(Théâtre)



Samedi 27 mars 2021  
(report du 17 novembre 2020)  
**Éric Antoine**



14 novembre 2020  
› reporté au Samedi 12 juin 2021  
**Jérémy Ferrari**



Mercredi 29 décembre 2021  
**Carmina Burana**



Judi 6 février 2021  
**Michael Grégorio**



Mercredi 31 mars 2021  
**Alban Ivanov**



PALAIS DES CONGRÈS IIIII  
CHARLES AZNAVOUR



# CINÉMA COMMUNAUTAIRE LES TEMPLIERS

Renseignements au 04 75 01 73 77 sur [www.montelimar-agglo.fr](http://www.montelimar-agglo.fr) ou sur [www.allocine.fr](http://www.allocine.fr)  
4€ moins de 14 ans, 5€ réduit, 6€ plein, Cartes Top Départ et Pass Région acceptés.



Samedi 21 novembre à 16h  
**PETITES DANSEUSES** Annulé

Projection du documentaire *Petites danseuses* d'Anne-Claire Dolivet, en partenariat avec les écoles de danse de Montélimar.

À quoi ressemble la vie de petites filles qui rêvent de devenir des danseuses étoiles ? Elles ont entre 6 et 10 ans. À la maison, à l'école ou dans la rue, elles vivent la danse avec passion. Mais comment grandir dans un monde de travail intensif, d'exigence et de compétitions quand on est si petite ?

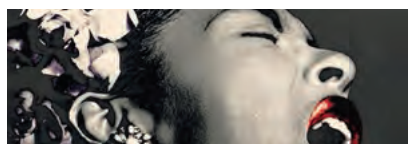


Samedi 12 décembre à 16h

## JEUNE JULIETTE

Projection du film *Jeune Juliette* d'Anne Emond, en partenariat avec l'association CLE Autistes.  
La séance sera suivie d'un échange.

Juliette est effrontée, malicieuse, un peu grosse et menteuse. Elle n'est pas vraiment populaire au collège, mais c'est pas grave : c'est tous des cons ! Juliette a 14 ans et elle croit en ses rêves. Pourtant, les dernières semaines de cours se montreront très agitées et vont bousculer ses certitudes sur l'amour, l'amitié et la famille...



Lundi 14 décembre à 18h30

## CINÉ-CONCERT BILLIE

Projection du documentaire *Billie* de James Erskine, sur la chanteuse Billie Holiday, précédée d'un concert par des professeurs et élèves du conservatoire (chant jazz).



Jeudi 17 décembre à 18h

## QUAND PASSENT LES CIGOGNES

Deuxième séance du cycle sur le cinéma russe, en partenariat avec l'Université Populaire de Montélimar, avec ce film de 1957 de Mikhaïl Kalatozov, Palme d'Or à Cannes.

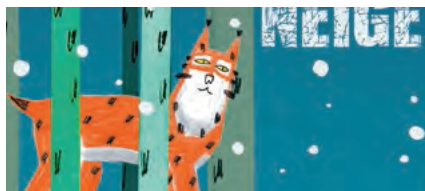
## PROGRAMME DES VACANCES DE NOËL

### FILMS JEUNE PUBLIC

5 films à découvrir pendant les vacances de Noël du 19 décembre au 3 janvier 2021.

Des séances les après-midi, et des cinés-goûter.

Attention le cinéma sera fermé les 25 décembre et 1<sup>er</sup> janvier.



### EN ATTENDANT LA NEIGE

À partir de 3 ans - 45 min.

Réalisé par Robin Morales, Chaïtane Conversat, Svetlana Andrianova, Lenka Ivancikova, Nina Bisiarina (France / Suisse / République Tchèque)

C'est bientôt l'hiver... Une grand-mère amasse de drôles d'objets dans sa maison bientôt remplie jusqu'au toit... un chien perdu trouve enfin une amie, le petit tigre ses rayures... un lynx s'égare dans une ville inconnue pendant que doucement les flocons de neige recouvrent le sol d'une forêt endormie par le froid...



### LE NOËL DE PETIT LIÈVRE BRUN

À partir de 3 ans - 43 min. (4 courts-métrages).

D'après les albums de Sam Mcbratney et Anita Jeram publiés à l'école et loisirs

À l'approche de Noël, tout le monde se presse pour réunir de quoi manger malgré le froid. La malice et l'imagination seront au rendez-vous chez les animaux de la forêt pour célébrer l'hiver comme il se doit !

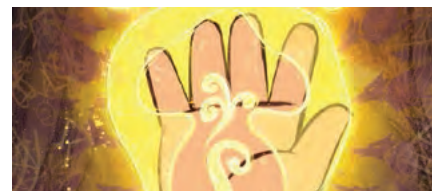


### LES ELFKINGS, OPÉRATION PÂTISSERIE

À partir de 5/6 ans - 1h18.

Réalisé par Ute von Münchow-Pohl (Allemagne)

Elfie est une petite Elfkings qui vit dans le monde secret des lutins. Elle rêve de rencontrer des humains et décide un jour de partir à l'aventure ! Elfie tombe sur Max, un chef pâtissier grognon dont la pâtisserie ne fait plus recette. Sa nouvelle mission ? Sauver la petite boutique !



### LE PEUPLE LOUP

À partir de 5/6 ans - 1h40

Réalisé par Ross Stewart, Tomm Moore (Irlande)

En Irlande, au temps des superstitions et de la magie, Robyn, une jeune fille de 11 ans, aide son père à chasser la dernière meute de loups. Mais un jour, lors d'une battue en forêt, Robyn rencontre Mebh, petite fille le jour, louve la nuit. Désormais pour Robyn, ayant rejoint elle aussi le peuple des loups, la menace ne vient plus des loups, mais bien des hommes !



### LE MYSTÈRE DE NOËL

À partir de 5/6 ans - 1h10

Réalisé par Andrea Eckerbom  
Genre aventure, Famille

Elisa, 8 ans, vit dans un petit village un peu spécial. Les habitants y oublient tout, comme par magie. Mais heureusement, elle a un don : elle est la seule à pouvoir se souvenir des choses. Quand arrive le 24 décembre, elle sent bien que c'est une journée particulière, mais que tout le monde l'a oubliée. Elisa se lance alors dans une incroyable aventure pour que tout le village redécouvre la féerie de Noël. Le Père Noël en personne et le charpentier Andersen seront à ses côtés pour sauver Noël avant qu'il ne soit trop tard !





# L'ASSAINISSEMENT COLLECTIF ET INDIVIDUEL

## UN OUTIL INDISPENSABLE AU DÉVELOPPEMENT DURABLE DU TERRITOIRE

L'assainissement collectif permet aux communes de créer de nouveaux quartiers et donc de se développer, tout en assurant une gestion durable des eaux usées. L'assainissement individuel (SPANC\*) permet aux habitations isolées de bénéficier d'un système performant et écologique de gestion des eaux usées.

Le service Eaux Usées et SPANC est constitué de 4 techniciens, d'un directeur et d'une assistante. Une Délégation de Service Public est passée avec la société SUEZ qui se charge de l'exploitation et de l'entretien des stations d'épuration, des postes de refoulement et des réseaux. Différents systèmes d'épuration coexistent sur le territoire, selon la capacité et l'emplacement : par boues activées, par filtre planté de roseaux, lit d'épandage, disque biologique, lagunage...



### L'ASSAINISSEMENT COLLECTIF



#### EN CHIFFRES

**23 503**  
abonnés raccordés

**4 015 044 m<sup>3</sup>**  
traités par an :

**391,3 kilomètres**  
de réseaux de collecte

**63 stations**  
de relèvement  
des eaux usées

**24 stations**  
de traitement  
des eaux usées de plusieurs  
types (boues activées, filtres  
plantés de roseaux, lagunage)



#### PETIT RAPPEL

*Ne jetez pas de lingettes dans les toilettes, cela perturbe énormément le fonctionnement des stations d'épuration.*



### ZOOM SUR

#### LA STATION D'ÉPURATION DE MONTÉLIMAR

Réalisée en 1976, la station d'épuration de Montélimar a subi en 2009 d'importants travaux de réhabilitation et d'extension pour répondre à l'évolution de l'Agglomération, multipliant ainsi par trois sa capacité de traitement.

Le site a un véritable rôle intercommunal puisqu'il a été surdimensionné afin de traiter les eaux usées de communes de l'Agglo (capacité de 95 000 habitants). Actuellement il traite les eaux usées de 9 communes : Montélimar, Allan, La Bâtie-Rolland, Espeluche, Montboucher, Ancône, Savasse (Hameau de l'Homme d'Armes et quartier Marais), Sauzet, Saint-Marcel-lès-Sauzet. Trois autres communes sont en projet de raccordement.



## LES TRAVAUX RÉALISÉS RÉCEMMENT

- **LA LAUPIE**  
2 chantiers de chemisage et réhabilitations de regards
- **MONTBOUCHER-SUR-JABRON**  
Extension de réseau
- **MONTÉLIMAR**  
Réhabilitation de réseau RD 540
- **SAINT-MARCEL-LÈS-SAUZET**  
Renouvellement du réseau d'eaux usées
- **SAUZET**  
Renouvellement du réseau
- **SAINT-GERVAIS-SUR-ROUBION**  
Création d'un branchement
- **CHÂTEAUNEUF-DU-RHÔNE**  
Extension de réseau quartier Cité Adine

## TRAVAUX EN COURS

- **MONTÉLIMAR**  
Réhabilitation et Extension de réseaux

## TRAVAUX À VENIR

- **CLÉON-D'ANDRAN**  
Extension du réseau
- **ALLAN**  
Démolition de l'ancienne station d'épuration
- **LA BÂTIE-ROLLAND**  
Démolition de l'ancienne station d'épuration
- **MONTBOUCHER SUR JABON**  
Extension du réseau d'eaux usées et Mise en séparatif d'une rue du vieux village
- **LES TOURRETTES**  
Reprise branchement
- **MONTÉLIMAR**  
Reprise de réseaux, création de branchements...
- **CHÂTEAUNEUF-DU-RHÔNE**  
Dévoisement réseau



## L'ASSAINISSEMENT NON COLLECTIF SPANC\*

Environ 3 900 installations d'assainissement non collectives sont dénombrées sur le territoire, 98% ont été diagnostiquées et contrôlées.

Le SPANC assure le contrôle des installations d'assainissement neufs et existantes :

- l'instruction des dossiers
- les contrôles de la bonne exécution des travaux (travaux neufs et réhabilitation)
- les diagnostics des installations existantes et les contrôles de bon fonctionnement
- la préparation des tournées de visite (planning, courrier)
- les rapports de visite de contrôle des installations
- la facturation des redevances
- les courriers divers
- l'information du public (permanences téléphoniques et accueil dans les locaux de la Communauté d'Agglomération)



## DU COMPOST POUR LE JARDIN

Le compost issu des boues de la station de Montélimar est mis à disposition des habitants depuis août 2011. Le compost est également disponible pour les services techniques des communes de l'Agglomération.

### Le compost est mis à disposition en vrac au public

le 1<sup>er</sup> et 3<sup>e</sup> vendredi de chaque mois de 9h30 à 11h30 et de 14h00 à 16h00.

À la station d'épuration  
Chemin des Gardes 26200 Montélimar  
Tél. **04 75 50 50 64**



## INFOS PRATIQUES

### CONTACT

Tél. : 04 75 90 35 00

### HORAIRES

8h00-12h00 / 13h30-17h30

\*Service Public d'Assainissement Non Collectif

## NOVEMBRE

Jusqu'au 3 janvier

**Exposition « Nous habitons ici ensemble »** Cf: Page 20

Stéphanie NAVA et autres artistes  
Musée d'Art Contemporain St Martin  
Montélimar

Jusqu'au 3 janvier

**Exposition « Paysages de l'école lyonnaise »**

Du mercredi au dimanche  
de 14h à 18h

Musée de la Ville Montélimar

Du 20 novembre au 6 décembre

**Festival photographie d'auteur**  
**Présence(s) photographie**

Montélimar

Dimanche 29 novembre  
à partir de 12h

**Cyclocross au Kid'o'vert**

Rte de St Gervais Montélimar

## DÉCEMBRE

Samedi 5 décembre

**30<sup>e</sup> Téléthon Défi Canton de Marsanne**

Diverses animations sportives et musicales. Mairie : 04 75 46 70 24

Terrain de la Féria

Saint-Gervais-sur-Roubion

**Téléthon**

telethonmontboucher@orange.fr

Espace de verdure

Montboucher-sur-Jabron

6 décembre

**Marché de Noël**

mjc.montboucher@gmail.com

07 82 49 14 15

Espace de verdure

Montboucher-sur-Jabron

**Bourse aux jouets de Noël**

cfmontboucheranimation@gmail.com

07 84 11 07 46

Espace de verdure

Montboucher-sur-Jabron

Du 9 au 22 décembre

**SOUS LES SAPINS  
LA PLAGE**

Conservatoire Montélimar

Cf: page 23

Du 18 au 24 décembre

**Festivités de Noël**

Montélimar

## JANVIER

26 janvier

**Conférence « Des Cows-boys »**

de Sandrine Rochon partenariat

avec l'université populaire

Conservatoire Montélimar

Du 27 janvier au 2 février

**4<sup>e</sup> Festival du cinéma italien**

Montélimar

29 janvier de 18h à minuit

**La nuit des conservatoires**

Entrée libre

Conservatoire Montélimar

## Spectacles DE L'AUDITORIUM MICHEL PETRUCCIANI

Cf: page 22

## PALAIS DES CONGRÈS CHARLES AZNAVOUR

Programme page 24

## CINÉMA LES TEMPLIERS, Programmation de Noël

Cf: page 25

## MÉDIATHÈQUE

16 Bd du Général de Gaulle - Montélimar

Toutes les animations de la médiathèque sont gratuites et ouvertes à tous.

La plupart sont actuellement sur inscription : 04 75 92 22 62. Programmation sous réserve de l'évolution de la crise sanitaire.

### NOVEMBRE

Mercredi 18 novembre à 10h30

**Bébé bouquins**

Histoires et comptines pour les tout-petits, de 0 à 3 ans. Sur inscription.

Vendredi 20 novembre à 18h30

**PROJECTION**

« Le Fils »

d'Alexander Zbaturov

Film documentaire en présence du réalisateur. En partenariat avec l'Université Populaire et les Toiles du Doc (sous réserve)

Samedi 21 novembre à 10h30

**Le Café musique**

Partages de coups de cœur musicaux avec les discothécaires

Du 21 novembre au 6 décembre

**EXPOSITION**

« La carrière de granit »

Photographies de Mohamed

Ouedraogo (Burkina Faso),

dans le cadre du festival

Présence(s) photographie

Mercredi 25 novembre à 17h

**La Petite Librairie**

Partages de coups de cœur de lectures

Vendredi 27 novembre à 18h30

**CONFÉRENCE**

**Les transformations de**

**Montélimar de 1944 à 1989**

Par Marylène Marcel-Ponthier. Suivie

d'une dédicace de l'autrice.

Samedi 28 novembre à 10h30

**CLUB ADOS ACTES SUD**

« Je lis comme je respire »

Club de lecture ados, pour lire en

avant-première des livres jamais

parus en librairie !

(Partenariat Actes Sud Junior)

### DÉCEMBRE

Samedi 5 décembre à 10h15

**VISITE • Archives du poète**

**Alain Borne**

Par Chantal Brunel, responsable du

fonds Alain Borne

Samedi 5 décembre à 16h et 17h

**CONCERTS • Dub rocker's**

Reggae roots années 70 ! (2 séances)

Mercredi 9 décembre

à 9h30, 11h et 15h30

**SPECTACLE JEUNE PUBLIC**

« Dans ma forêt »

Spectacle pour les tout-petits

à partir de 18 mois,

par la compagnie Okkio. (3 séances)

### JANVIER

Du 5 janvier au 27 février 2021

Aux heures d'ouverture

de la médiathèque

**EXPOSITION**

« Parlons du son »

Présentation depuis les origines

du son mécanique aux derniers

lecteurs numériques.

Par Thierry Sibra, collectionneur.

Exposition, visites guidées,

accueil de scolaires...

Du 21 au 24 janvier

Horaires : voir programme

« Les nuits de la lecture »

5<sup>e</sup> édition de cet événement national,

sur le thème « relire le monde »



## À L'OFFICE DE TOURISME

Du 4 décembre au 31 décembre

**La table du souper de Noël en Provence,  
la tradition des treize desserts  
et la crèche provençale occupant la vitrine centrale.**

Du lundi au vendredi de 9h30 à 12h30 et 14h à 17h30, samedi de 9h30 à 12h30 et 14h à 17h. Fermé le dimanche, le 25 et 26 décembre et le 1<sup>er</sup> janvier.

› Tous les jours à 15h30, (sauf le samedi, le dimanche et les jours fériés):  
présentation des 13 desserts et de la tradition du Noël en Provence  
par notre guide suivie d'une petite dégustation gourmande sucrée (gratuit).

**M. POKORA  
PYRAMIDE TOUR**

**SAMEDI 3 JUILLET 2021**

**MONTE LIMAR**  
Stade Tropenas  
21h30  
www.montelimar-agglo-festival.com

MONTE LIMAR AGGLO Festival

rj